



STUDIE SÍDELNÍ ZELENĚ PROSTĚJOV (GENEREL ZELENĚ)

Příloha 02: INSPIRAČNÍ TABULE MOŽNÉHO ŘEŠENÍ
VYBRANÝCH PLOCH VEŘEJNÉ ZELENĚ

ATELIÉR ŠTEFLOVI
04/2024

www.ateliersteflovi.cz

5



NÁMĚSTÍ SVATOPLUKA ČECHA

POPIS A DOPORUČENÍ

Plocha zeleně se nachází v historickém centru města ve vazbě na hlavní náměstí T. G. Masaryka. Díky své rozloze je významná z hlediska ekosystémových a ekologických služeb. Kvalita vybavenosti je na hraně stability. Zanedbanost a špatný stav zpevněných ploch a mobiliáře snižují potenciál využití plochy. Na estetice ubírá také negativní působení reklamního smogu.

Je doporučeno zpracovat koncepční studii parkové úpravy řešící možnosti zpřístupnění a většího využití vnitřní části plochy. Nové povrchy zpevněných ploch by měly odpovídat významu a poloze v historickém centru, ideální je použití přírodního kamene. Při stavbě i rekonstrukci zpevněných ploch dbát na zásady modrozelené infrastruktury (odvodnění zpevněných povrchů do zeleně, propustnost povrchů vnitřních parkových cest, atp.)

Je žádoucí obnovit mobiliář - lavičky, odpadkové koše, vytvořit jednotný koncept informačních tabulí či reklamních poutačů.

Plochu zatraktivní doplnění kvetoucích nebo na podzim výrazně barvících keřů, případně květinové záhony, např. nová úprava kolem pomníku Jiřího Wolkera.

Návrh bude v souladu s Územní studií veřejných prostranství v centru města Prostějova, 2024, AFRY CZ s.r.o. Vzhledem k významu plochy navrhujeme na řešené území zpracovat soutěž pod ČKA.



7

SOCHA PANNY MARIE KARLOVSKÉ parková úprava

POPIS A DOPORUČENÍ

Úvod vstupu do historického centra. Vizuální vazba na náměstí Svatopluka Čecha a dále na náměstí T. G. Masaryka. Plocha je udržovaná, zasloužila by si zatraktivnění vhodně zvolenými a umístěnými vegetačními prvky a obnovu zpevněných povrchů.

Zvážit nahrazení popř. doplnění jehličnanů novou výsadbou vhodně zvoleného druhu listnatých stromů. Pokud by to dovozoval průběh technických sítí a rozhledové parametry, je vhodné prověřit výsadbu menšího stromořadí podél komunikace a křižovatky.

Udržovat kvalitu letničkových výsadeb případně je nahradit trvalkovými záhony. Obnovu zpevněných povrchů sjednotit volbou kvalitních materiálů adekvátních pro náležitost plochy k historickému centru. Zvážit nutnost vjezdu automobilů v současném rozsahu.

Je doporučeno doplnit plochu novými lavičkami, koši a stojany na kola a dbát na zásady správného umístění mobiliáře - respektovat vizuální vazby v území, koše a stojany na kola umísťovat, tak aby pohledově nerušily a byly dobře dostupné.



8



OKOLÍ PAMÁTNÍKU U KOSTELA SV. JANA NEPOMUCKÉHO parková úprava

POPIS A DOPORUČENÍ

Parkově upravená plocha v sousedství kostela sv. Jana Nepomuckého. Je doporučeno prověřit průběh inženýrských sítí a dle možností vysadit malokorunné stromořadí případně lem okrasných kvetoucích keřů nebo trvalek v širším travnatém pásu podél křižovatky a komunikace Svatoplukova.

Parkově upravenou část podél kostela dále doplnit jedním až dvěma listnatými stromy, například na jaře kvetoucími okrasnými třešněmi. Možné je odclonění parkoviště v severní části výsadbou okrasných keřů.

U stávajícího posezení s lavičkami je vhodné nahradit štěrkový povrch za dlažbu z přírodního kamene nebo mlatovým povrchem.



10

PLOCHA ZELENĚ VEDLE VILY JOSEFA KOVÁŘÍKA

POPIS A DOPORUČENÍ

Zbytková plocha zeleně v sousedství vily ve stylu geometrizující secese.

Travnatou plochu se dvěma stromy je vhodné doplnit lemem okrasných keřů podél chodníku. Případně doplnit keře i do zadní části prostoru kolem zdí.



39



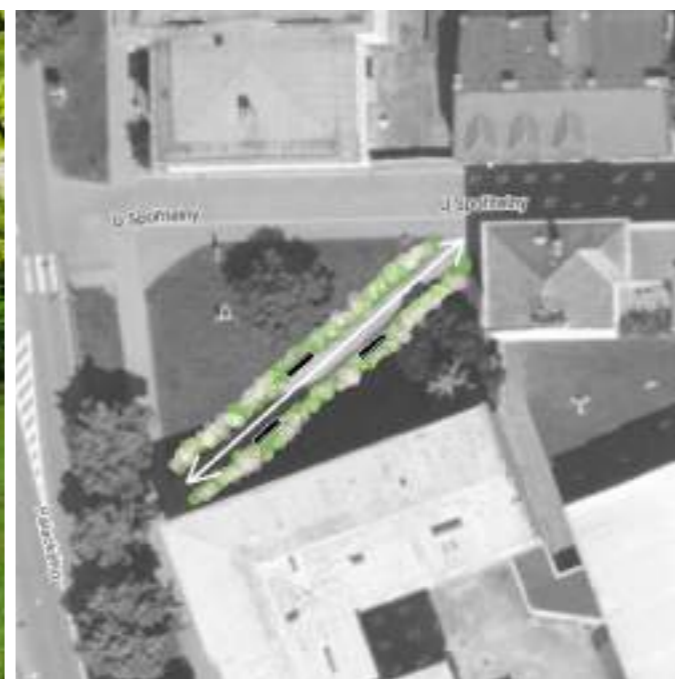
OKOLÍ PAMÁTNÍKU FRANTIŠKA PALACKÉHO

POPIS A DOPORUČENÍ

Cenná menší plocha zeleně v historickém centru s ne zcela využitým potenciálem.

Je doporučeno provést dílčí parkové úpravy. Zejména vytvořit novou zpevněnou cestu místo vyšlapané pěšiny napříč plochou. Cestu mohou doplnit dvě až tři lavičky. Styl mobiliáře je zapotřebí vybrat s ohledem na vazbu k historickému centru.

Barevnost mohou doplnit výsadby okrasných kvetoucích keřů nebo trvalek po obvodu plochy nebo kolem nové cesty.



53



OKOLÍ KŘÍŽE V ULICI KOSTELNÍ

POPIS A DOPORUČENÍ

Dnes spíše zbytková plocha zeleně v centru města. Velký potenciál vytvořit kvalitní parkově upravenou plochu.

Důležitá je úprava stávající cestní sítě a volba nového kvalitního povrchu, adekvátního pro centrum města. Prostor je vhodné doplnit městským mobiliářem.

Je doporučeno doplnit prostorovou strukturu dřevin dosadbou jednoho či více listnatých stromů. Případně doplnit výsadby okrasných keřů atraktivních květy nebo podzimním barvením listů nebo trvalkovými záhony.

Návrh bude v souladu s Územní studií Jižní části centra Prostějova, 2021, gogolák + grasse.





PARK HUSOVO NÁMĚSTÍ

POPIS A DOPORUČENÍ

Plocha parkové zeleně je svou rozlohou celoměstsky významná. V současné době ji tvoří několik segmentů - západní část u ulice Jihoslovanská bez založené prostorové struktury a další dva segmenty rozdělené silnicí, které mají kostru zeleně kvalitně založenou. Cenné staré stromy jsou zde koncepčně dosázeny mladými výsadbami stromů. Plocha jako celek postrádá kvalitní náplň z hlediska uživatelského potenciálu. Chybí program parku, jeho vybavenost i cestní síť.

Měla by být zpracována koncepční architektonicko krajinařská studie budoucí cílové podoby lokality, která bude řešit uspořádání parku včetně obnovy a doplnění cestní sítě, koncepci mobiliáře, herních prvků a další vhodné vybavenosti. Nedílnou součástí studie by měl být rozbor historického vývoje lokality. Je nutné respektovat původní cennou kostru zeleně. Je doporučeno zpracování dendrologického průzkumu a návrh péstebních opatření pro stávající výsadby stromů. Je žádoucí zohlednit v novém konceptu lokality také možnosti modrozelené infrastruktury a vyvarovat se redukci významné plochy zeleně rozšiřováním parkovacích stání a jinými aktivitami obdobného charakteru.

Studie navržených úprav bude vycházet z PD Prostějov, Husovo náměstí - Revitalizace zeleně, Ing. Lenka Janošíková, 2013.



82



JOŠTOVO NÁMĚSTÍ

POPIS A DOPORUČENÍ

Větší zbytková plocha zeleně s parkovou úpravou. Plocha nemá jasnou náplň, je spíše tranzitního charakteru. Chybí vybavenost. V jižní části navazují na plochu funkční izolační clony.

Na ploše jsou mezi staršími stromy dosazeni mladší jedinci. Stromy je zapotřebí pravidelně kontrolovat.

Doporučujeme vytvořit adekvátní cestní síť doplněnou vhodným mobiliářem jako jsou parkové lavičky a odpadkové koše. Dále zvážit vhodné umístění a pohledové odclonění kontejnerů, např. zástěny, využití popínavých rostlin na konstrukci.





ULICE ŽERANOVSKÁ okolí bytových domů

POPIS A DOPORUČENÍ

Kvalitně založená plocha v okolí bytových domů. Již probíhají dílčí dosadby zeleně. Na stávajících dřevinách je zapotřebí provést pěstební opatření. Vhodné je doplnit zeleň mezi chodník a bytový dům, dále posílit funkci clony směrem od silnice a kolem parkoviště - výsadba keřů v souvislé linii nebo v několika segmentech. Zvážit také instalaci vhodné zástěny u kontejnerových stání s možností využití popínavých rostlin na konstrukci.

Prostor celkově zobytní rekonstrukce zpevněných povrchů, výměna aktuálního mobiliáře za nové lavičky, odpadkové koše i herní prvky. Nabízí se zde prostor využít i alternativní prvky k sezení, např. posedové zídky, lavičky netradičních tvarů, které mohou sloužit i ke hře, adpod.



115



MĚSTSKÝ RYBNÍK A OKOLÍ VČETNĚ ALEJE

POPIS A DOPORUČENÍ

Parkově upravenou plochu okolo městského rybníka tvoří převážně obvodové stromořadí s vybaveností (lavičky, odpadkové koše) a segmenty skupinových výsadeb stromů. V systému sídelní zeleně se jedná o celoměstsky významnou plochu díky významné ekologické a mikroklimatické funkci.

Doporučeno pokračovat v adekvátní péstební péči spočívající v pravidelných kontrolách vzrostlých stromů. Na některých stromech je potřeba provést dílčí péstební opatření. Dále je nutná rozvojová péče o mladší výsadby stromů včetně úpravy jejich podchozích výšek.

Je vhodné postupně obnovit mobiliář a prověřit možné úpravy břehu a částečný přístup k vodě, např. pomocí mola.

Okolí křížku může hezky doplnit výsadba kvetoucích stromů.



121



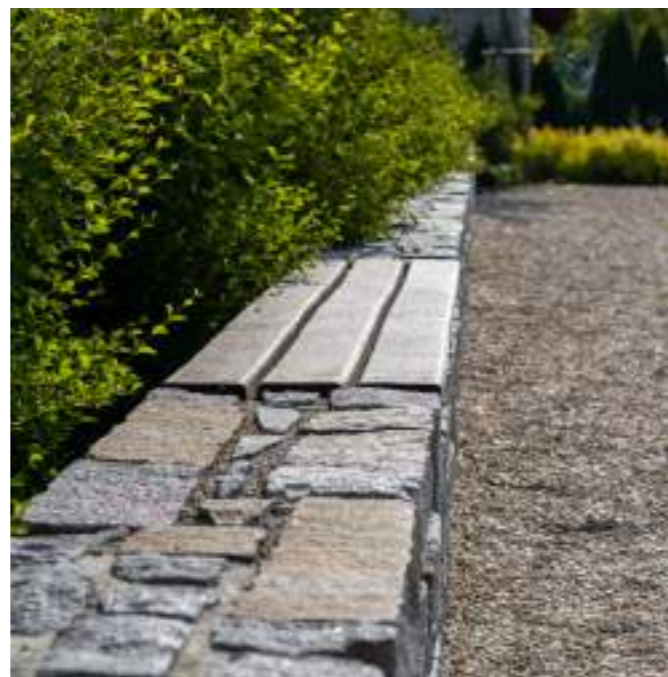
DĚTSKÉ HŘIŠTĚ MOZARTOVA okolní parkově upravená plocha

POPIS A DOPORUČENÍ

Rozlehlá plocha zeleně uvnitř souboru obytných budov slouží především k rekreaci a volnočasovému využití místních obyvatel. Plocha disponuje kvalitně založenou kostrou dřevin, která je v posledních letech obnovována a podsazována. Vybavenost plochy tvoří několik laviček a herních prvků.

Ideálním řešením je zpracování koncepční architektonicko krajinářské studie. Studie by se měla zaměřit na náplň a vybavenost plochy. Měla by zohlednit potřeby a požadavky různých cílových skupin obyvatel přílehlého sídliště - možno využít nástrojů participace s místními občany.

Na stávající dřevina je zapotřebí provést pěstební zásahy. Jak zdravotní řezy a výchovné řezy na mladých výsadbách, tak dílčí řezy na starších výsadbách.



124



OKOLÍ KAPLE SV. ANNY parkové úpravy

POPIS A DOPORUČENÍ

Cenná plocha zeleně navazující na kapli postupně přechází do otevřené travnaté plochy. V přední části před kaplí se nachází nezpevněné provizorní parkoviště a přístupová štěrková cesta.

Doporučeno zpracování koncepční architektonicko krajinářské studie úpravy celé lokality (řešit z hlediska širších vztahů v souvislosti s plochou č. 126, vazba na vodní tok a ulici Rozvojová). Studie by se měla zaměřit na provozní vztahy v území, charakter povrchů, jasné vymezení a umístění parkovacích stání, případnou adekvátní vybavenost nejbližšího okolí - doplnění laviček, odpadkových košů. Možnost využití kontaktu s vodním tokem může lokalitu zatraktivnit. Je nutné provést dílčí péstební opatření na vzrostlých dřevinách a zvážit jejich podsadbu. Hezký akcent kolem kaple lze vytvořit použitím okrasných kvetoucích keřů nebo trvalek.



130



PARKOVĚ UPRAVENÁ ULICE A ZBYTKOVÉ PLOCHY MEZI ULICEMI VODNÍ A PODJEZD

POPIS A DOPORUČENÍ

Parkově upravená plocha je dělena na dvě části - zbytkovou plochu zeleně bez výsadby a úpravy, která pohledově navazuje na plochu městského rybníka na prostější straně ulice Na Hrázi a na parkově upravený zelený klín, který pokračuje ulicí Vodní kolem budovy Centrum zdraví dále k ulici Podjezd. Vzhledem k tomu, že se plocha nachází na významné rozvojové ose, je doporučeno lokalitu celkově upravit.

Je zapotřebí prověřit provozních vztahy a doplnit adekvátní charakter povrchu v místě vyšlapané bahnitě pěšiny, v prostoru naproti rybníku založit kostru listnatých stromů, popř. lem okrasných keřů v zadní části plochy směrem k plotům, který utvoří žádoucí vizuální efekt, dílčí dosaby výpadků ve stávajících výsadbách v ulici. S ohledem na limity inženýrských sítí prověřit možnost výsadby malokorunného stromořadí, případně výsadby půvopokryvných keřů nebo trvalek v širším pásu naproti budově Centra zdraví.





SÍDLIŠTĚ SVOBODY plocha mezi areály škol a školek

POPIS A DOPORUČENÍ

Otevřená travnatá plocha je po obvodu lemovaná převážně výsadbou aktuálně chřadnoucích jehličnatých stromů, které usychají a bylo by vhodné jejich odstranění. Součástí plochy je obvodová cesta sloužící jako významný prvek propojení v území. Cestu doplňuje několik laviček. V sousedství plochy se nachází dětské hřiště a vyhrazené areály škol a školek.

Vzhledem k lokaci plochy a nevyužitému potenciálu je navrženo zpracování koncepční architektonicko krajinářské studie. Ta by se měla zabývat jak prostorovým umístěním nové kostry zeleně jako náhrady za chřadnoucí jehličnany, tak programovou náplní plochy a její adekvátní vybaveností - lavičky či alternativní sedací prvky, odpadkové koše, stojany na kola, herní prvky.

Hodnotné vstupní podklady pro návrh prostoru lze zajistit participací s místními obyvateli - definování cílového charakteru a potřeb místních.



178



SPOJNICE ULIC GEN. SACHERA A WICHTERLOVA zbytková plocha zeleně

POPIS A DOPORUČENÍ

Menší zbytková plocha trávníku bez dřevin a jakékoliv vybavenosti, situovaná v zástavbě rodinných domů.

Vzhledem k absenci místa pro veřejná (sousedská) setkání je doporučeno převést prostor na parkově upravenou plochu lokálního významu, doplnit výsadbu listnatého solitérního stromu, případně několika stromů, okrasných keřů, umístit lavičky či alternativní sedací prvky s možností delšího posezení a setkávání. Je vhodné zvážit náhradu části trávníku za lemy trvalekových výsadeb nebo výsadeb okrasných půdopokryvných keřů.



216



NÁMĚSTÍ PADLÝCH HRDINŮ parkově upravená plocha

POPIS A DOPORUČENÍ

Významná plocha zeleně sousedí s vilou Františka Kovářika a má vzhledem ke své dispozici i množství stabilní vzrostlé zeleně velký potenciál, který ale v současné době není plně využitý. Plocha je silnicí rozdělena na dvě části.

Je doporučeno nechat zpracovat koncepční architektonicko krajinařskou studii úprav vedoucích k oživení a omlazení prostoru. Studie by se měla věnovat doplnění kostry stromů podsadbami mladých listnatých stromů, doplnění atraktivně kvetoucích stromů či keřů, případně trvalkových výsadeb. Dále by měla prověřit možnost prostupnosti a zpřístupnění vnitřních částí plochy, řešit vhodný charakter povrchů i styl a rozmístění nového mobiliáře.



220



NÁMĚSTÍ U KALICHA parkově upravená plocha

POPIS A DOPORUČENÍ

Parkově upravená plocha obklopená institucemi s potenciálem stát se malým parkovým náměstím. V současnosti je kostra stromů tvořena jehličnany s dosadbou paulovnie a okrasné třešně. Prostorové uspořádání a aktuální vybavenost plochy neumožňují naplnit její potenciál.

Vhodným řešením je zpracování koncepční architektonicko krajinařské studie zaměřené na doplnění nové kostry zeleně s převahou listnatých stromů. Dále na řešení provozních vztahů v území a vhodnou úpravu cestní sítě a povrchů s ohledem na sousedství škol a uživatelů plochy. Studie by měla kreativně řešit styl a rozmístění mobiliáře. Protože se v blízkosti nachází školy, je při návrhu vhodná participace s občany a studenty.



300



ULICE TŘEŠŇOVÁ

zbytková plocha zeleně poblíž garáží
a vodního toku

POPIS A DOPORUČENÍ

Zbytková plocha zeleně mezi garážemi, zadními traktory rodinných zahrad a vodním tokem.

Ve vazbě na polohu plochy na okraji zástavby rodinných domů je vhodné převést prostor na parkově upravenou plochu vhodou pro krátké zastavení. Ideální je pro tento účel zhotovit jednoduchou koncepční architektonicko krajinářskou studii, která by řešila rozmístění mobiliáře (jedné až dvou laviček), případně stojanů na kola, dosahu keřů v některých obvodových částech, které by vytvořily určité pohledové pozadí prostoru.

Dále je zapotřebí upravit podchozí výšku u stávající lípy a vyčistit segment plochy přiléhající k Čechovickému náhonu, s možností zvážít jeho částečné zpřístupnění.



333



ULICE FOERSTROVA zarůstající zpevněná plocha

POPIS A DOPORUČENÍ

Zarůstající zpevněná plocha veřejného prostranství.

S ohledem na absenci lokálního volnočasového prostoru, parkové plochy či hřiště je doporučeno vydefinovat v participaci s místními obyvateli cílový charakter a náplň plochy a formou ověřovací studie navrhnout odpovídající úpravu.

Vhodným řešením může být například transformace plochy na parkově upravený prostor s výsadbou stromů, s prvky modrozelené infrastruktury, s vhodně zvolenými propustnými povrchy, herními prvky a atraktivním mobiliářem.



447



VRAHOVICE

ČS. ARMÁDNÍHO SBORU

parkově upravená plocha vč. sochy
sv. Floriána

POPIS A DOPORUČENÍ

Součástí rozlehlé plochy je i parkově upravený předprostor před restaurací a obchodem na protější straně přes ulici Čs. armádního sboru. Na ploše se nachází kvalitní vzrostlá zeleň, v částech dosazená mladými výsadbami. Z hlediska vegetace je plocha stabilní. Nedostatečná je náplň, potenciál využití a vybavenost plochy.

Je doporučeno zpracovat koncepční architektonicko krajinářskou studii řešící prostupnost plochy a doplnění parkové cesty s adekvátně zvoleným povrchem. Doplnění vhodného stylu mobiliáře, jeho logické rozmístění, dále formu pohledového odclonění a jasné vymezení kontejnerových stání (např. použití popínavých rostlin na konstrukci nebo clona z okrasných keřů).

Studie by se také měla věnovat principům budoucích úprav a dosadeb zeleně, tak aby byla zajištěna dlouhodobá stabilita plochy. Plocha zeleně by neměla být redukována.

