

Mendelova univerzita v Brně  
 Zahradnická fakulta  
 Ústav zahradní a krajinářské architektury  
 Předmět: Ateliér navrhování IV  
 Ročník: první navazující  
 Semestr: zimní 2025/2026  
 Autoři: Bc. Jana Bilíková, Bc. Barbora Černá,  
 Bc. Inka Čudová, Bc. Eliška Drozdová, Bc. Aneta  
 Grůzová, Bc. Dominika Janeková, Bc. Dominika  
 Kamenská, Bc. Eva Miczková, Bc. Veronika Sumková

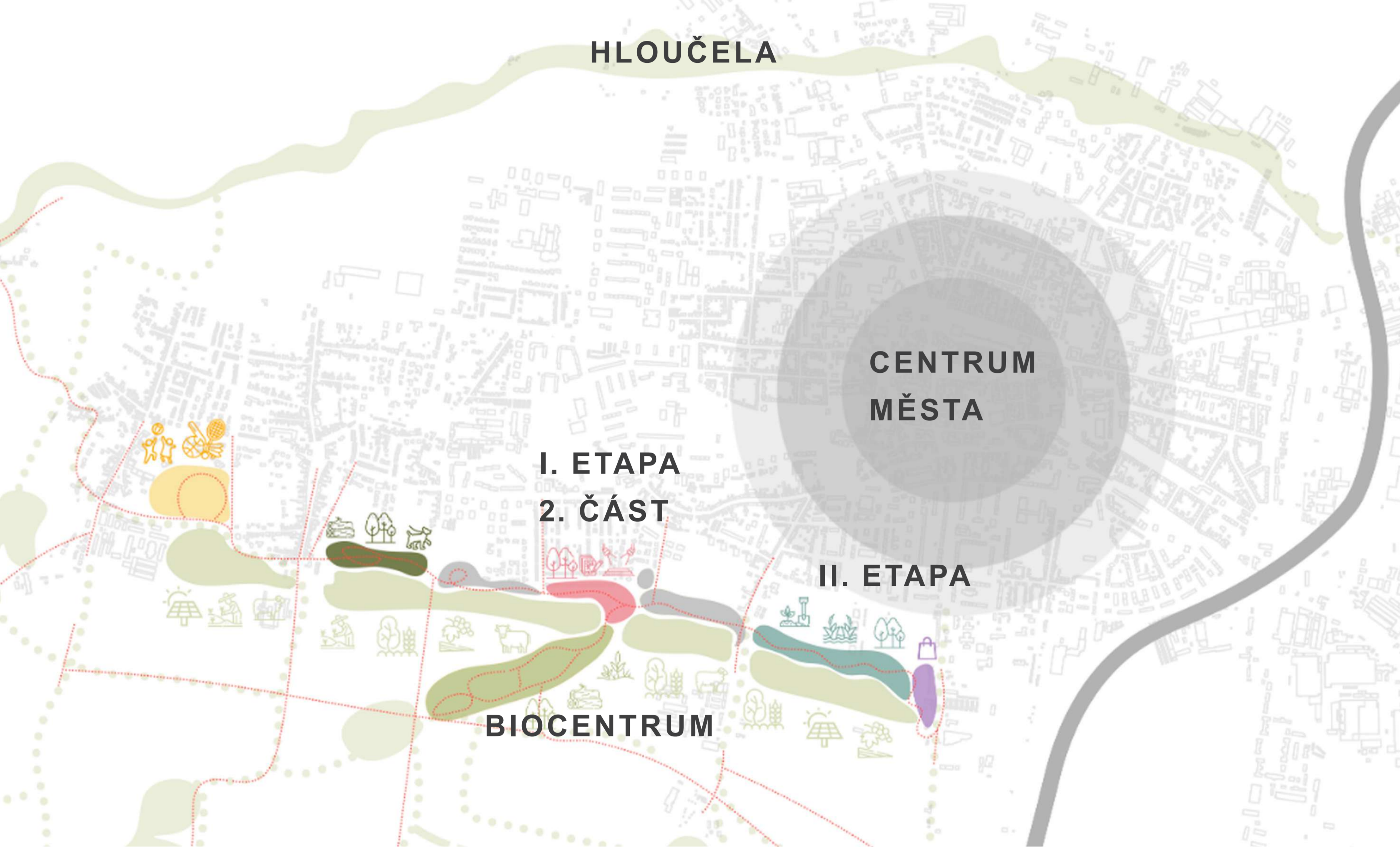
# PROSTĚJOV JIŽNÍ PRSTENEC



PTAČÍ POHLED NA ŘEŠENÉ ÚZEMÍ



## SCHÉMA FUNKCÍ PRSTENCE



Studentská práce se věnuje návrhu Jižního prstence, zeleného pásu na okraji Prostějova. Cílem projektu je navázat na rekreační oblast podél řeky Hloučely a postupně vytvořit město obklopené přírodou. Město, které bude příjemné pro život, připravené na změny klimatu a schopné pracovat s dešťovou vodou.

Jižní prstenec má potenciál stát se dlouhodobou hodnotou, ze které bude Prostějov těžit po mnoho dalších let. Jde o dlouhodobou investici do kvality života v Prostějově.

Oblast Jižního prstence je rozdělena na několik etap. Některé části jsou již v současnosti připraveny k realizaci a to 1. část I. etapy a 1. část III. etapy. Dále je nachystaná studie celé III. etapy. V rámci tohoto projektu jsou tedy navrženy části, které zatím nejsou rozpracované, tedy 2. část I. etapy a celá II. etapa.

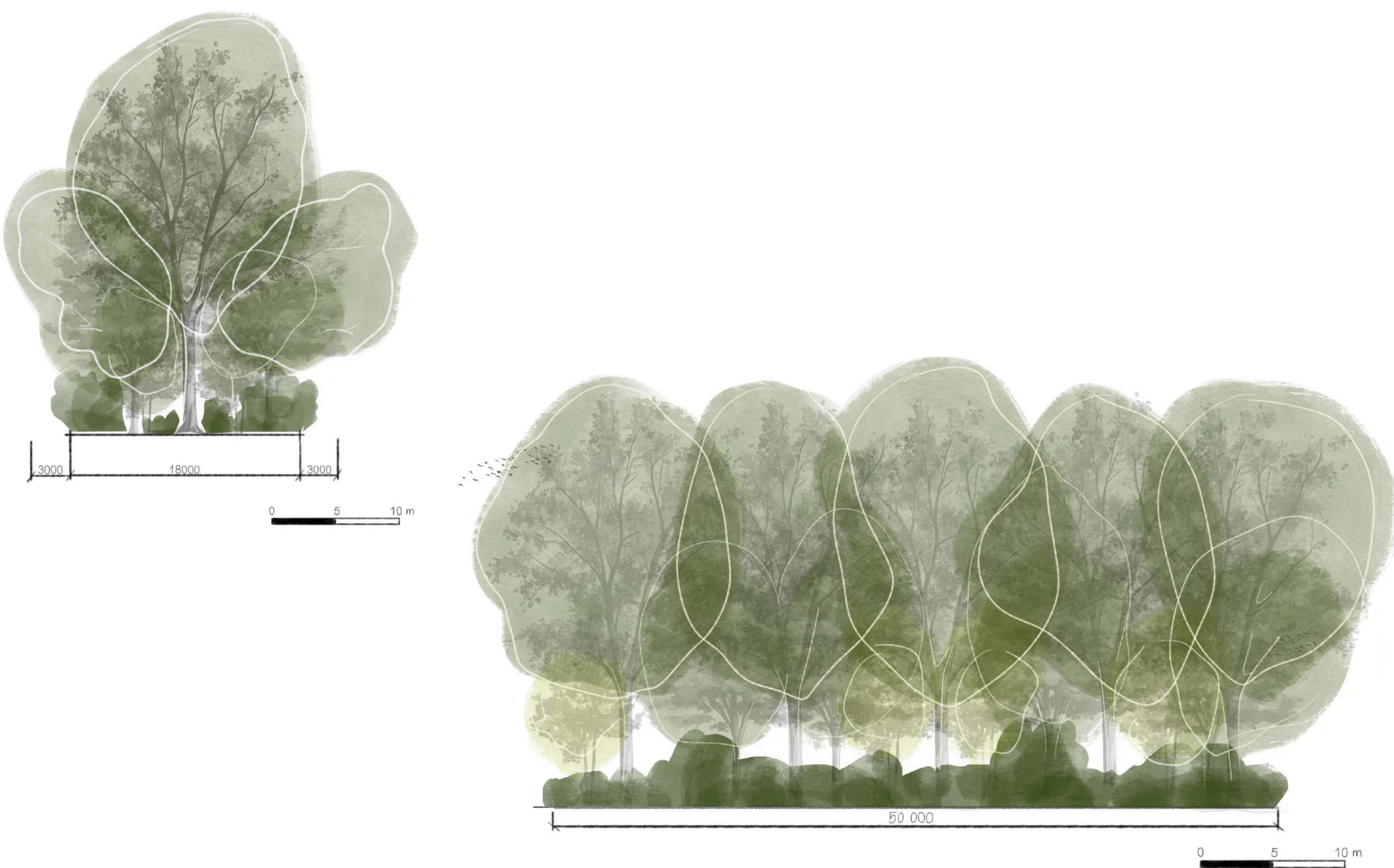
Hlavní myšlenkou návrhu je propojení Jižního prstence s biocentrem Hloučela prostřednictvím nové cyklostezky vedené celým územím. Vzniká tak souvislá síť zeleně, která umožňuje plynulý pohyb pěších i cyklistů a nabízí prostor pro rekreaci, sport, komunitní akce a každodenní pobyt v krajině. Zelený prstenec zároveň chrání město před negativními vlivy intenzivního zemědělství a přispívá ke zlepšení kvality prostředí.

Jižní prstenec je navržen jako přehledný, bezpečný a dobře dostupný celek, napojený na cyklostezku podél řeky Hloučely. Kromě průchodnosti plní i významnou estetickou funkci – krajina je chápána jako vizuálně hodnotný a kultivovaný prostor, který je přirozenou součástí každodenního života obyvatel.

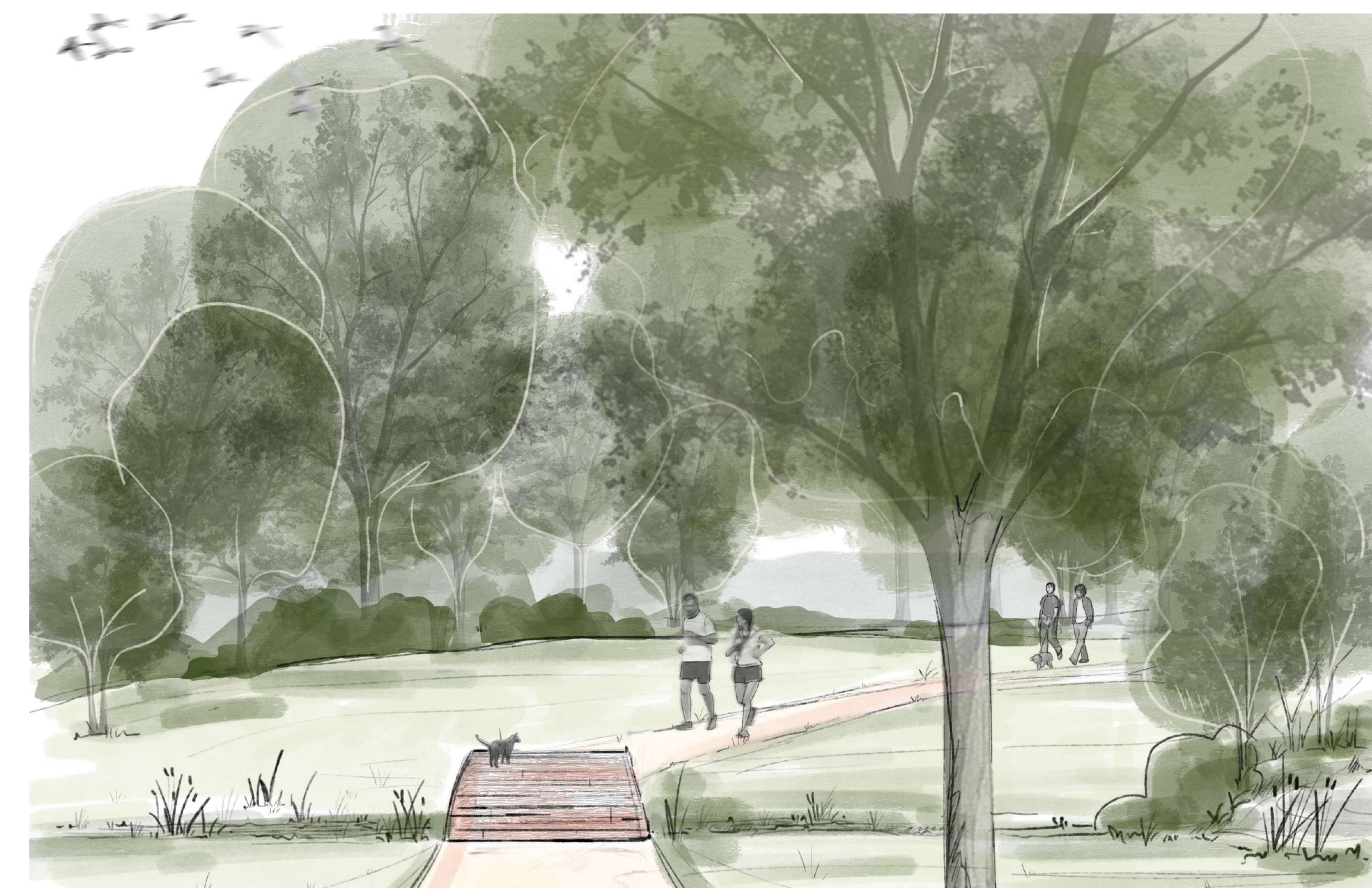
Významnou roli hraje rekreační a sportovní využití území, od klidových ploch přes menší sportovní aktivity až po hlavní cyklotrasu vhodnou i pro běh či in-line bruslení. Součástí návrhu je rovněž podpora komunitního života prostřednictvím kavárny s pódiem a komunitních zahrad ve východní části území.

Zásadním prvkem návrhu je zeleň a její návaznost na okolní krajinu. Revitalizovaný vodní tok se stává nosným prvkem biocentra, které plní ekologickou funkci prvku ÚSES a podporuje biodiverzitu. Použití domácích druhů dřevin a přírodní charakter zeleně zajišťují dlouhodobou stabilitu území a harmonické propojení města s krajinou.

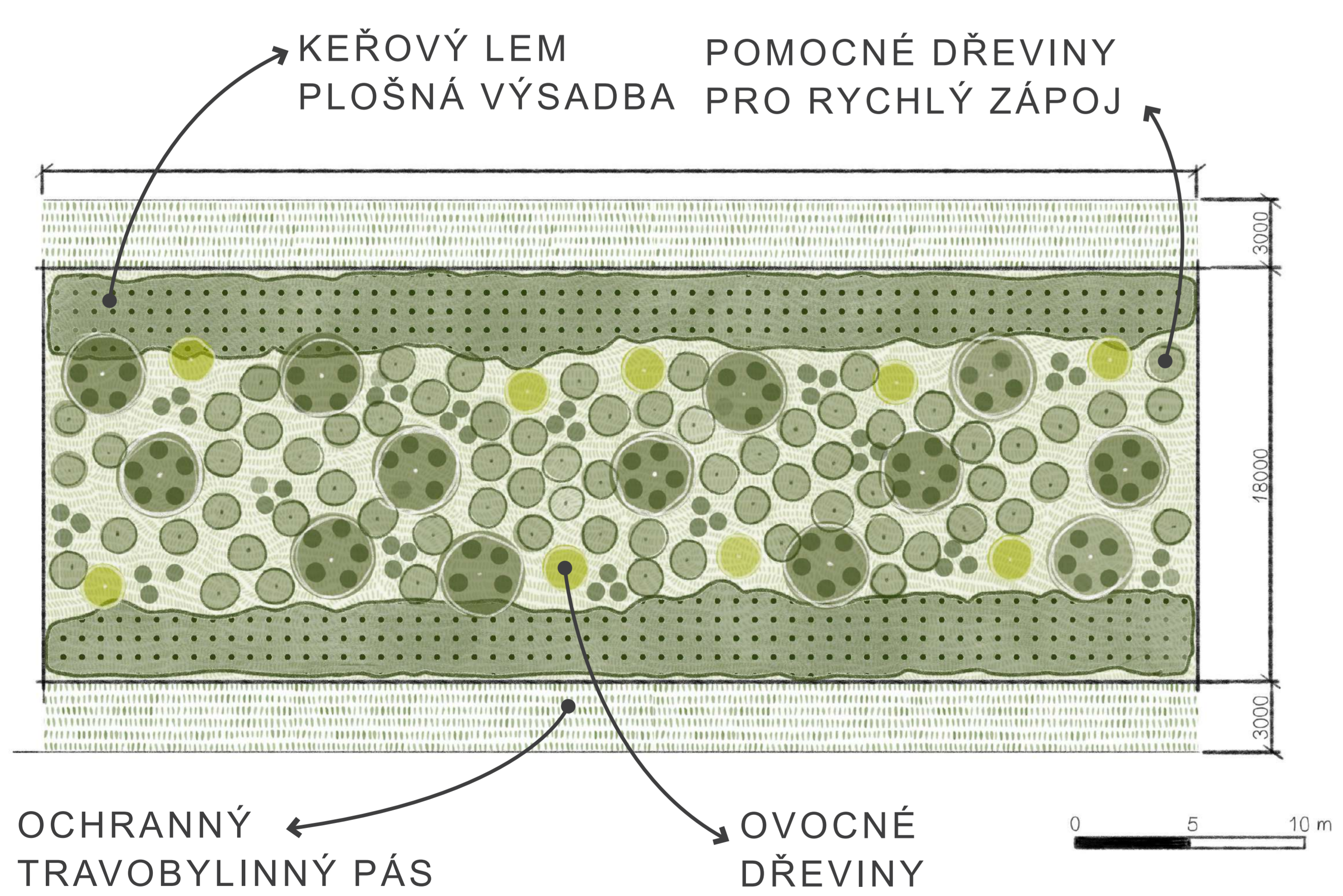
## PŘÍČNÝ A PODÉLNÝ ŘEZPOHLED VĚTROLAMEM



## NÁVRHOVÁ SITUACE BIOCENTRUM

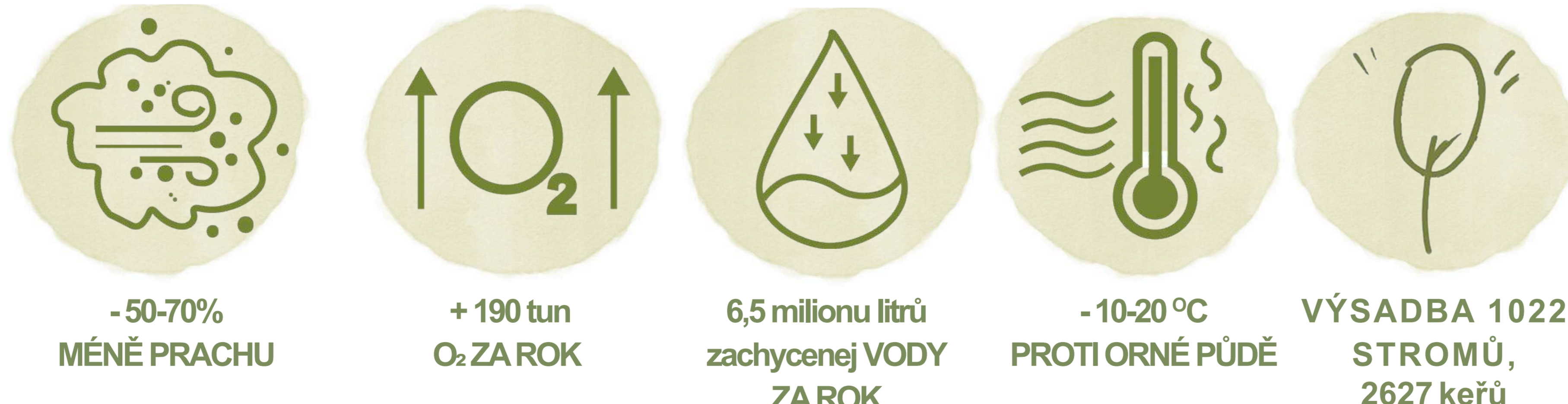


## PŮDORYSNÉ SCHÉMA ZALOŽENÉHO VĚTROLAMU



Projekt nastiňuje také vizi propojení města s okolní krajinou. Navrhované prvky, jako větrolamy a pásy zeleně, neomezují hospodaření, ale podporují dlouhodobou kvalitu půdy a její ochranu před větrnou erozí a degradací, aby zůstala úrodná i pro další generace. Takto utvářená krajina je přehlednější a lépe dostupná pro lidi i živočichy. Dostatečné zastoupení zeleně zároveň funguje jako přirozená bariéra proti šíření prachu z okolních zemědělských ploch a přispívá ke zlepšení kvality ovzduší v příměstském prostoru.

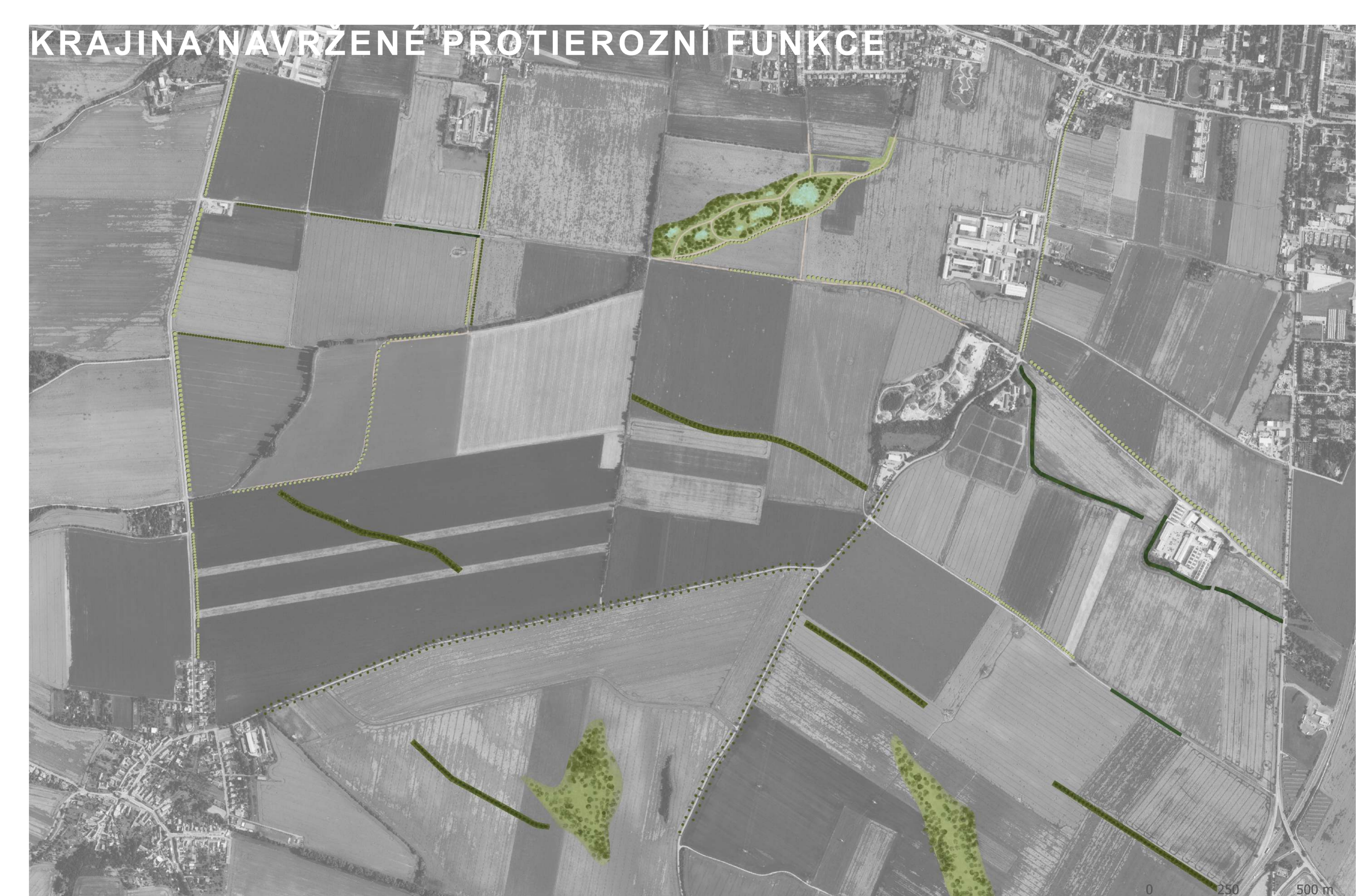
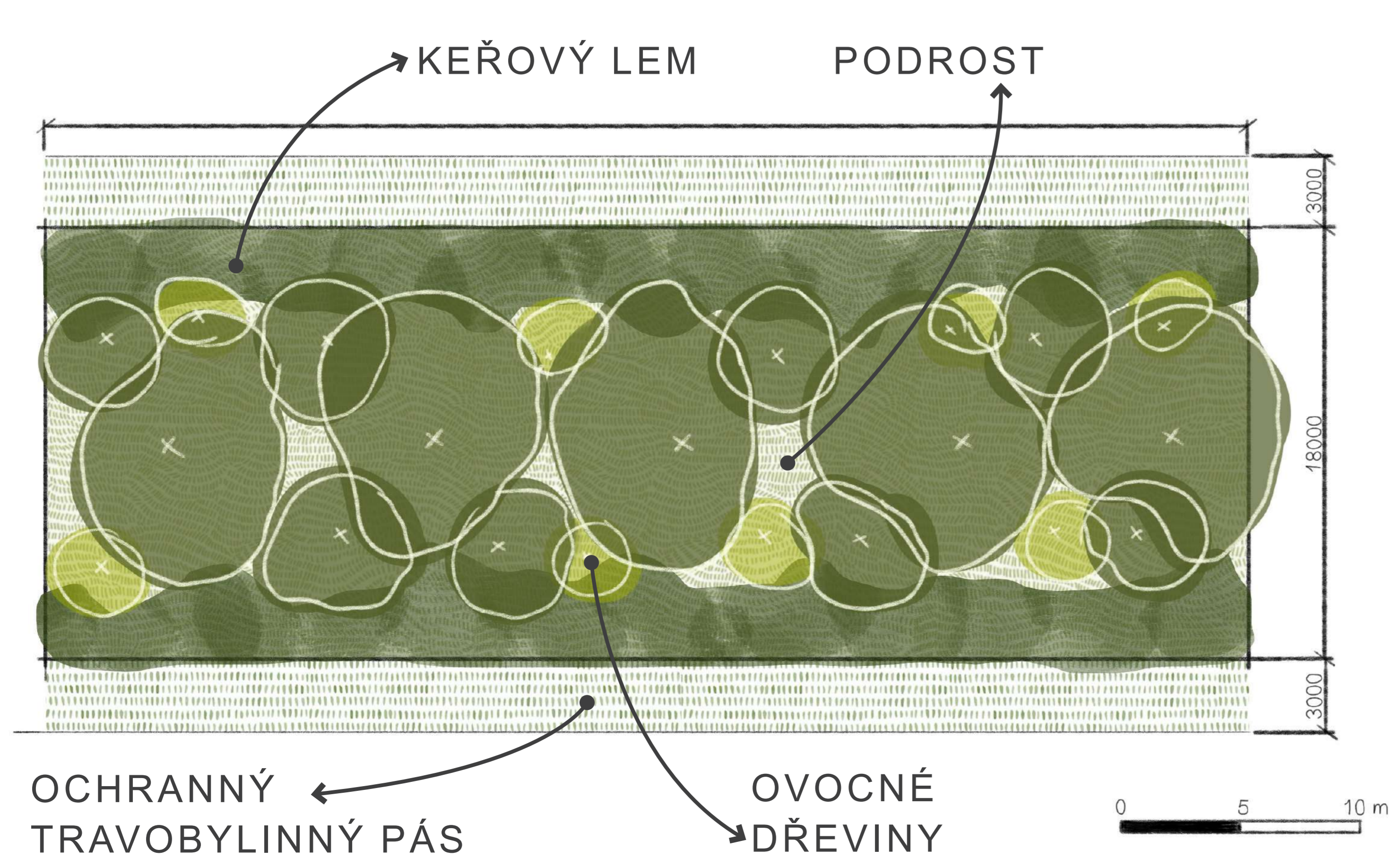
Zatrubněný vodní tok na jihu města má významný revitalizační potenciál, jehož otevření by mohlo vést ke vzniku funkčního biocentra. To by v kombinaci s navrženými průlehy umožnilo efektivní vsakování dešťové vody, zpomalení povrchového odtoku a stabilizaci vodního režimu krajiny.



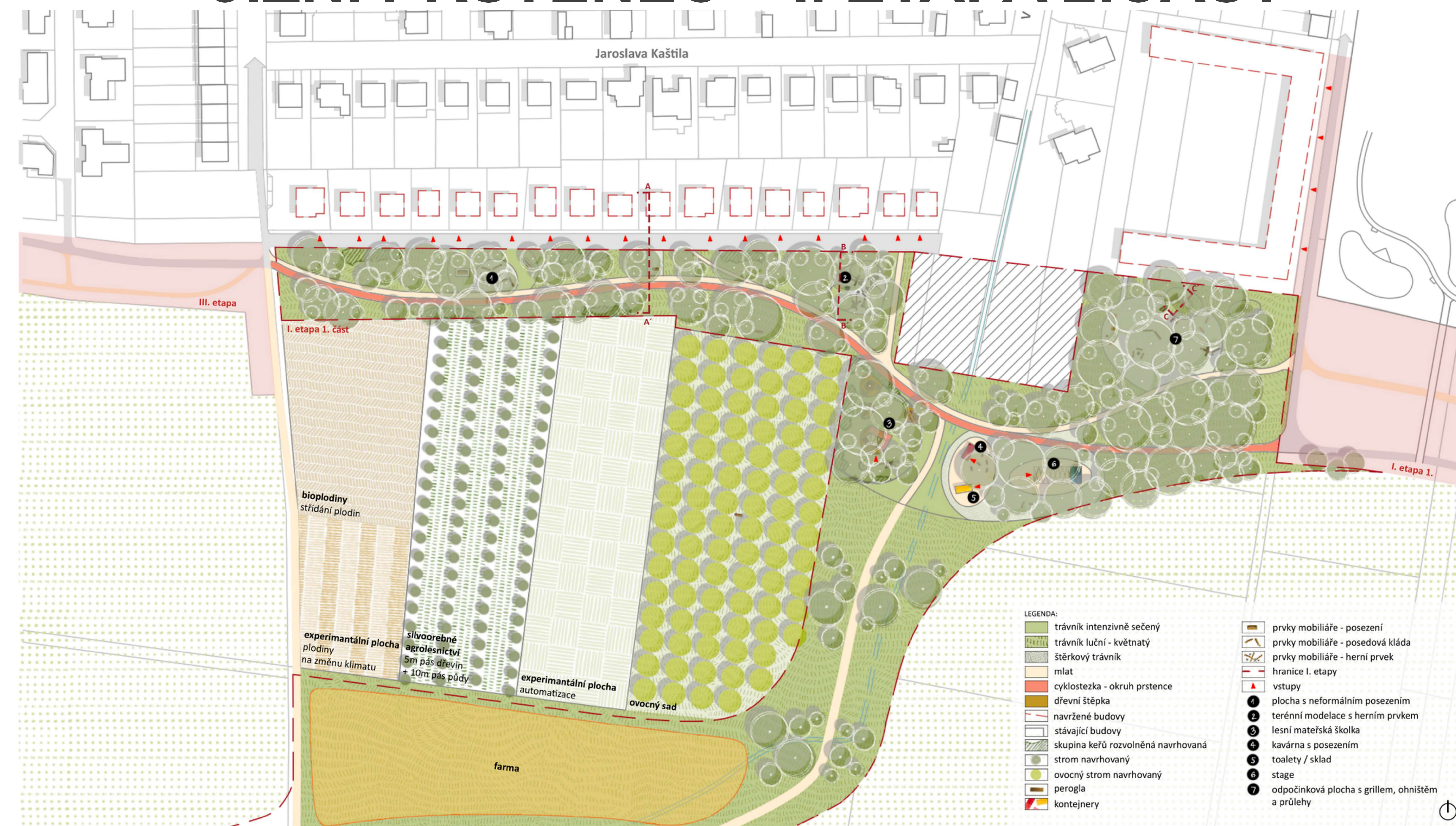
## AXONOMETRIE A ŘEZPOHLED BIOCENTRUM



## PŮDORYSNÉ SCHÉMA CÍLOVÉHO VĚTROLAMU



# JIŽNÍ PRSTENEC – I. ETAPA 2.ČÁST



NÁVRHOVÁ SITUACE I. ETAPA 2. ČÁST

I. etapa, 2. část plynule navazuje na již navrženou 1. část této etapy a přirozeně ji doplňuje. Celý návrh má přírodní charakter a klade důraz na otevřenost a flexibilní využití prostoru. Územím prochází cyklostezka a pěší stezka, které navazují na okolní trasy a umožňují plynulý pohyb.

Součástí návrhu jsou volné plochy určené k odpočinku, hře dětí i neformálnímu setkávání obyvatel. V území jsou navrženy také květnaté louky, které přispívají k příjemnému prostředí a podpoře biodiverzity. Důležitou součástí návrhu je práce s jemnými terénními modelacemi, které pomáhají utvářet charakter místa.

Vegetace je navržena v podobě skupin stromů, které vytvářejí požadovaný stín a poskytují příjemné mikroklimatické podmínky pro pobyt v území. Mezi těmito skupinami se nacházejí otevřenější plochy s květnatými loukami, jež umožňují průhledy a výhledy do okolní krajiny. Toto uspořádání zabraňuje uzavření prostoru a zachovává jeho otevřený, krajinný charakter. Zároveň podporuje vizuální propojení území s širším kontextem Jižního prstence.

Ve východní části řešeného území jsou navrženy terénní úpravy sloužící k zachytávání dešťové vody z přilehlých novonavržených bytových domů. Voda zde může přirozeně vsakovat do průlehu a zlepšovat místní mikroklima.

Tento prostor je zároveň koncipován jako klidová a pobytová zóna. Herní prvky pro děti jsou navrženy z přírodních materiálů, jako jsou dřevěné kmeny a kameny, a podporují přirozenou hru a objevování.

Součástí návrhu je také drobný pobytový mobiliář v podobě posezení, grilu a dřevěných lehátek, které podporují rekreační využití území. Tyto prvky umožňují jak klidný individuální odpočinek, tak společné trávení času s rodinou či přáteli. Jejich umístění je navrženo citlivě s ohledem na okolní krajinu a přirozený charakter prostoru.



Vsakování dešťové vody pomocí průlehu je přirozený způsob práce s vodou v krajině. Místo rychlého odtoku do kanalizace zůstává voda v území a postupně se vsakuje do půdy, čímž podporuje přirozený koloběh vody a zlepšuje podmínky pro zeleň.

Průlehy vytvářejí odolnější a příjemnější krajinu, kde je voda chápána jako přirozená součást prostředí a snižuje se potřeba dodatečné závlivy. Zároveň dochází ke zpomalení povrchového odtoku a snížení rizika lokálního přetížení kanalizační sítě při přívalových srážkách.

Průlehy tak přispívají ke stabilizaci mikroklimatu, ochlazení prostředí a dlouhodobé udržitelnosti krajiny.

## POHLED NA ČÁST S POSEDOVÝMI KMENY



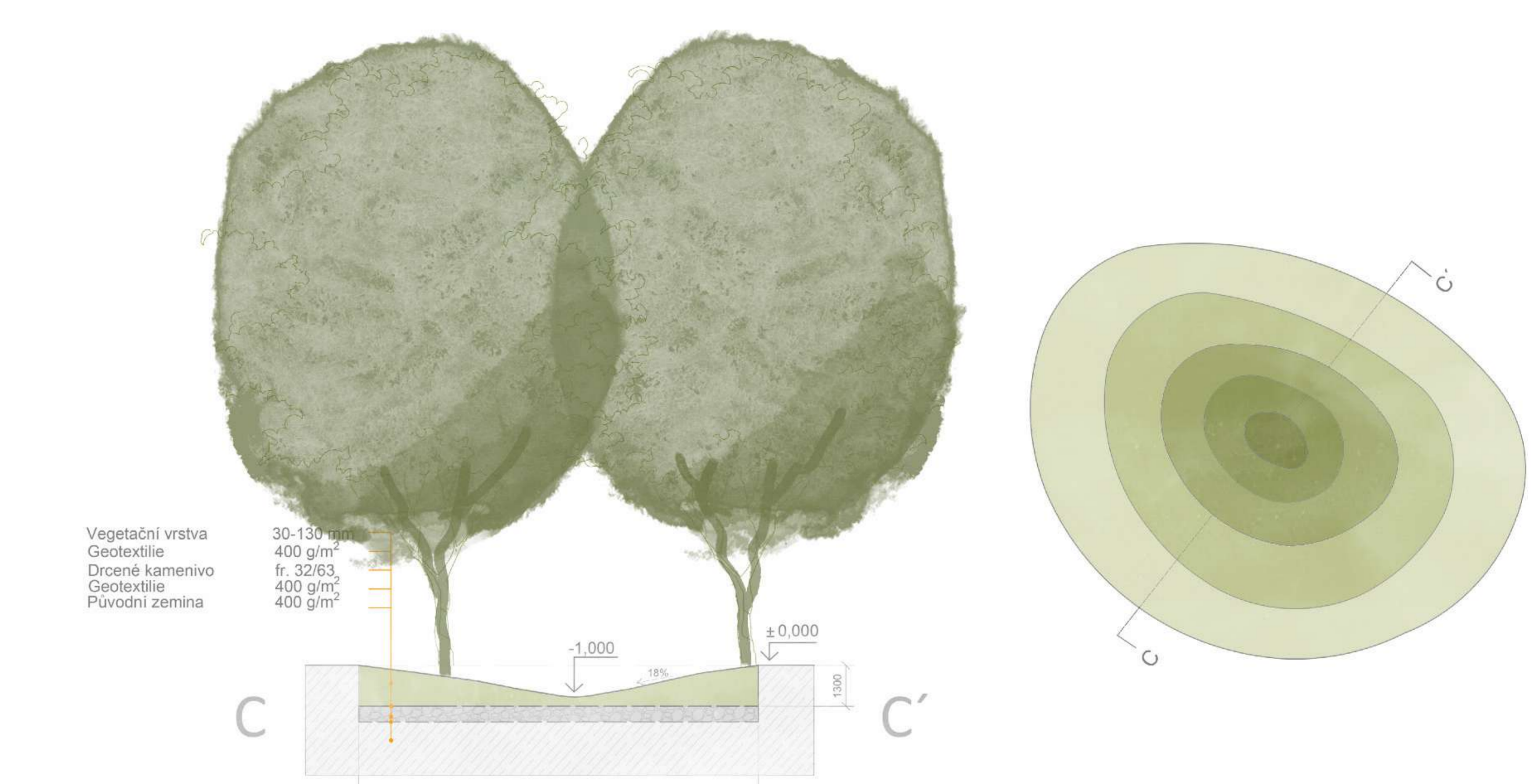
## SCHÉMA FUNKCÍ



## MANAGEMENT TRÁVNÍCH PLOCH



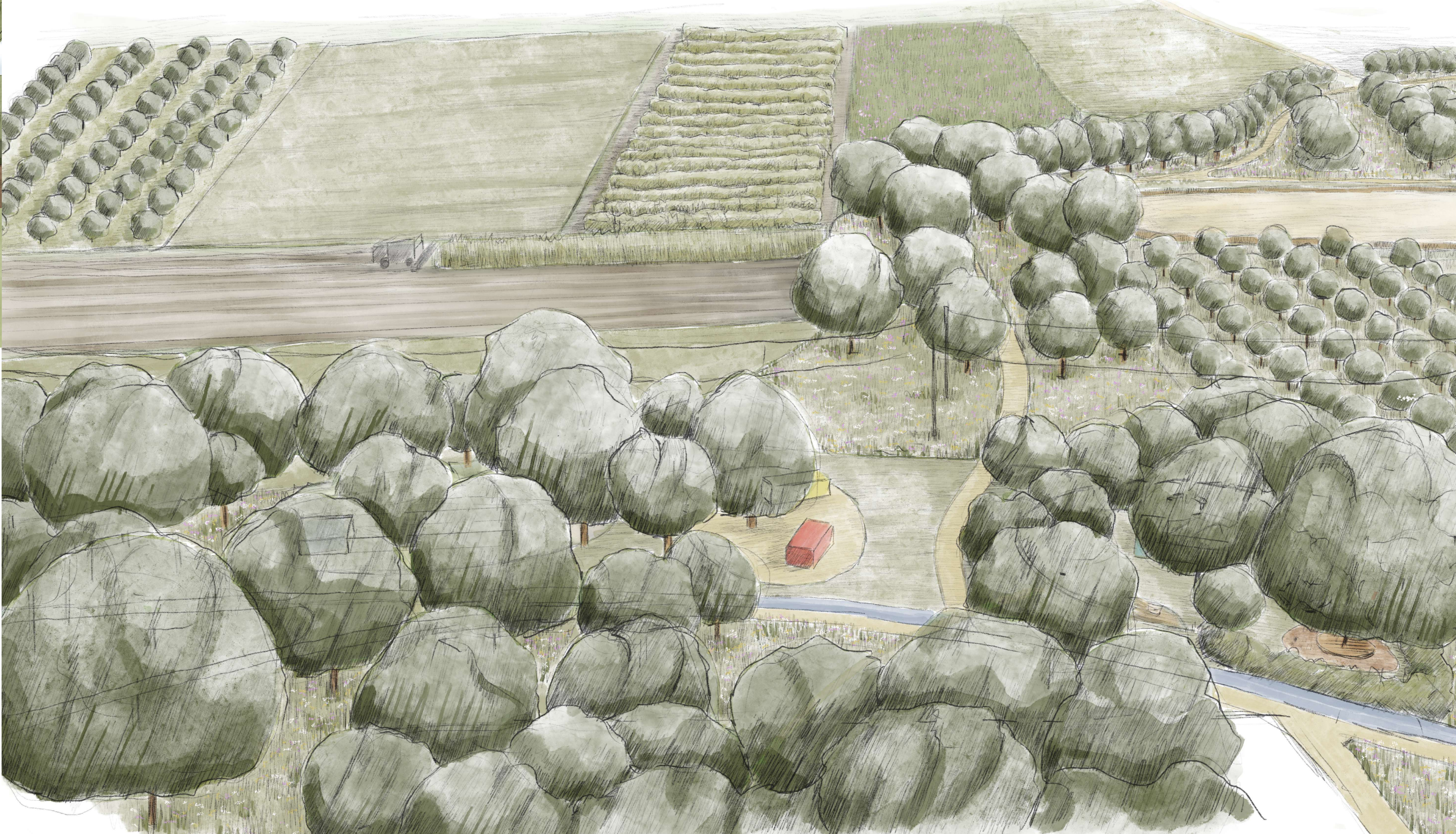
## ŘEZPOHLED PRŮLEHEM CC'



## TYP POUŽITÉHO MOBILIÁŘE



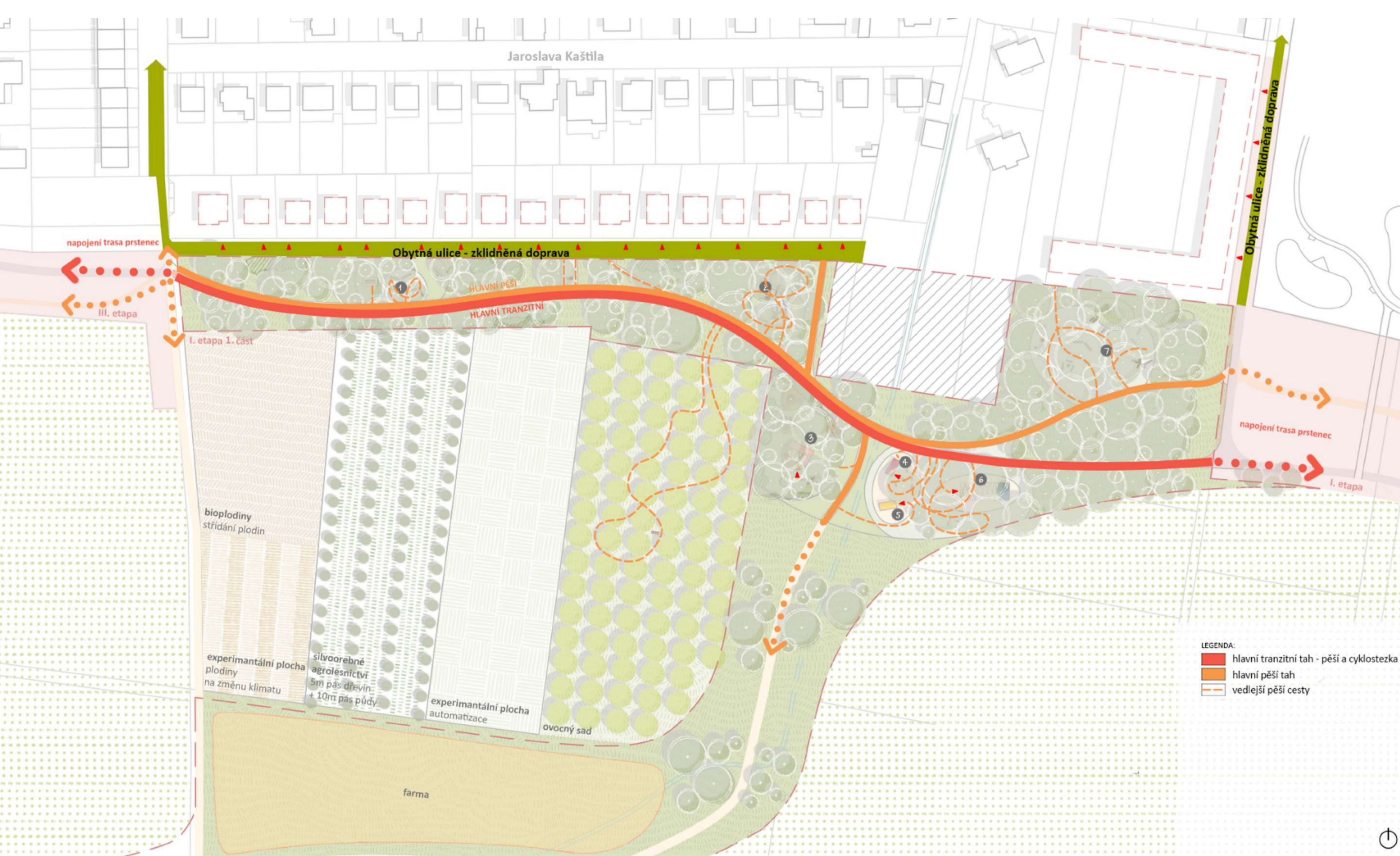
# JIŽNÍ PRSTENEC – I. ETAPA 2. ČÁST



Součástí návrhu je také lesní školka, která dětem nabízí možnost trávit čas a vzdělávat se přímo v přírodním prostředí. Takový prostor podporuje přirozené učení, samostatnost i vztah k okolní krajině. Děti se pohybují se venku a učí se v přímém kontaktu s přírodou.

Zázemí školky je navrženo v podobě kontejnerů, které představují nenáročnou a dočasnou řešení bez trvalého zásahu do území. Tyto kontejnery mohou být pomalované přímo dětmi, aby si samy utvářely prostředí, ve kterém budou pobývat.

## SCHÉMA DOPRAVY



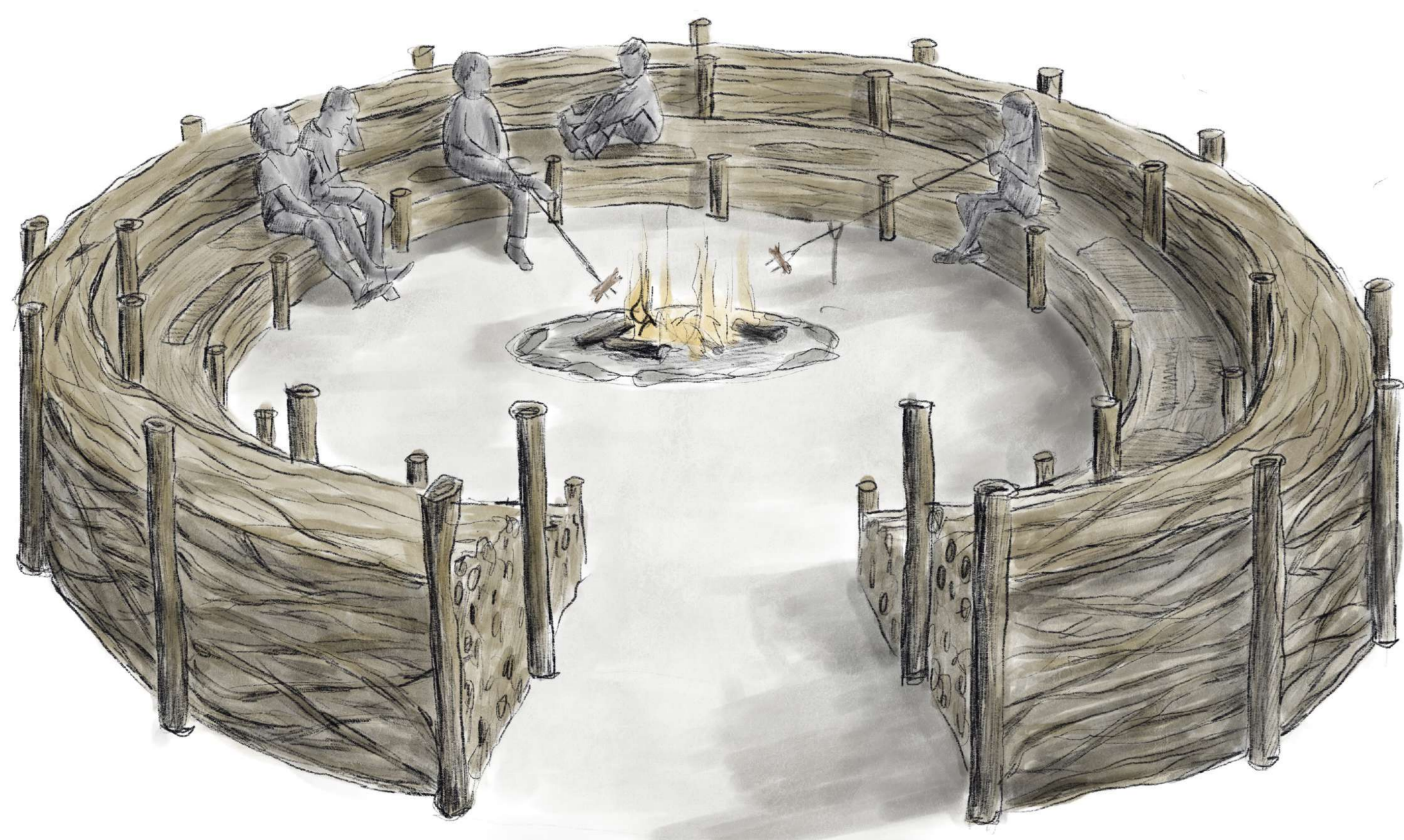
## POHLED NA CENTRÁLNÍ ČÁST



## SCHÉMA KONTEXTU



## DETAIL OHNIŠTĚ LESNÍ ŠKOLY



Herní prostor je koncipován z přírodních materiálů, jako jsou kameny a dřevěné kmeny, které podporují tvořivou hru, pohyb a objevování okolí. Tyto herní prvky jsou situovány v rámci lesní školky, kde děti přicházejí do přímého kontaktu s přírodním prostředím a učí se vnímat jeho proměnlivost. Součástí venkovního zázemí jsou navrženy také pěstební záhony, ve kterých mohou děti společně pěstovat různé druhy zeleniny či bylin a přirozenou cestou se seznamovat s procesem růstu rostlin a nároky jejich péče.

V prostoru lesní školky je dále navrženo ohniště s dřevěným posezením, které slouží jako místo setkávání, společných aktivit a vzdělávacích programů. Takto koncipované prostředí podporuje budování vztahu k přírodě, spolupráci a respekt k hodnotě každodenní práce i sdíleného času.

Vegetace v prostoru lesní školky je navržena v hustším uspořádání tak, aby vytvářela dojem lesního prostředí a poskytovala přirozené odclonění od okolí. Keřové porosty podél hranic areálu plní funkci zeleného „plotu“ a podporují klidný charakter místa. Lesní školka je zároveň propojena se sousedním ovocným sadem, od něhož je oddělena pouze brankou a keřovou výsadbou. Toto řešení umožňuje plynulé propojení herního, vzdělávacího a krajinného prostoru.

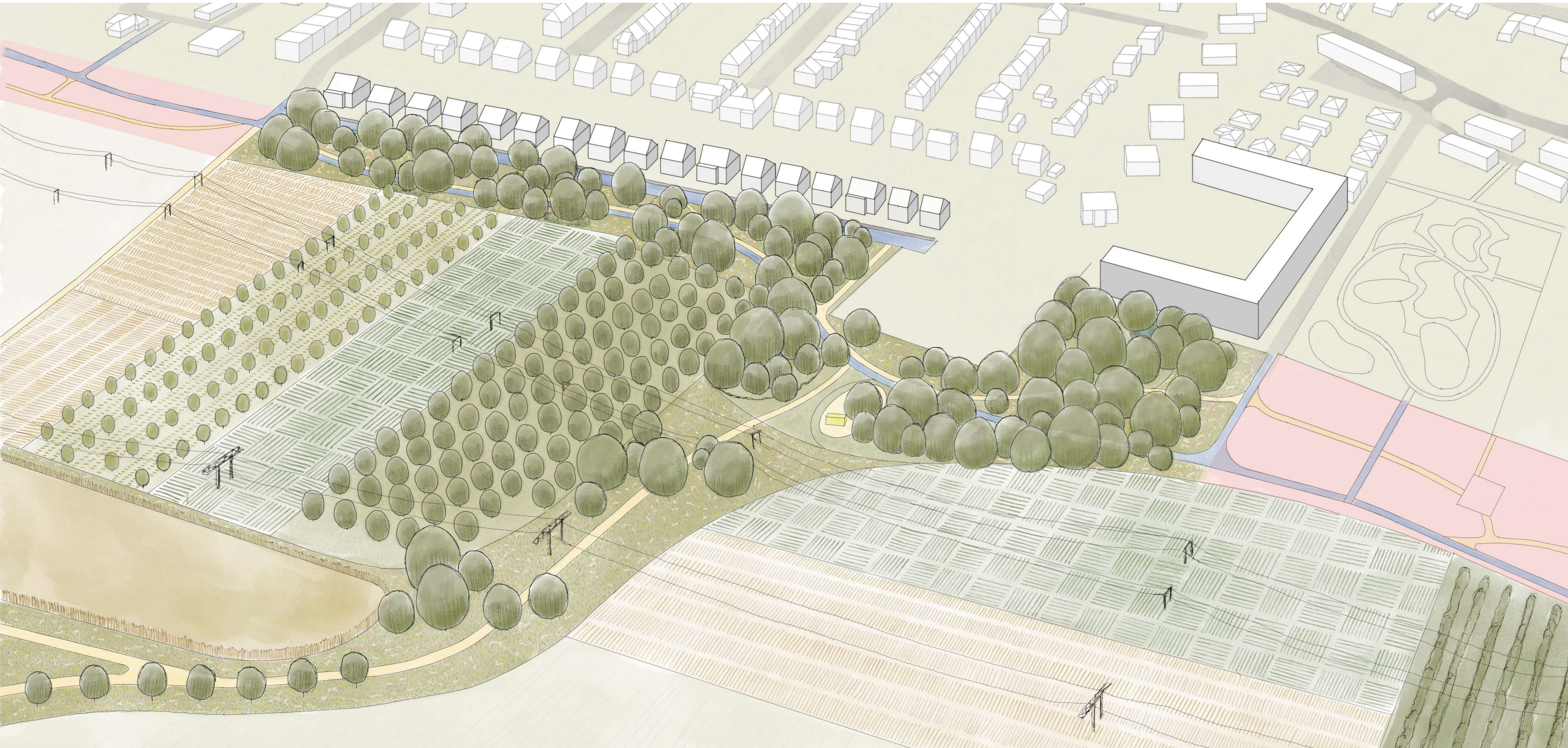
Ve střední části této etapy je navrženo místo určené pro setkávání lidí, koncipované jako otevřený a snadno přístupný prostor, který přirozeně zve k zastavení a pobytu. Plocha může sloužit pro menší kulturní akce, sousedská setkání nebo příležitostné koncerty a vytváří přirozené centrum této části území.

Součástí návrhu jsou tři kontejnery – v jednom je umístěna kavárna s mobilním mobiliárem, která umožňuje variabilní uspořádání prostoru podle aktuálního provozu, na ni bezprostředně navazuje zázemí s toaletami a třetí kontejner slouží jako menší pódium pro vystoupení. Otevřené řešení podporuje vizuální propojení jednotlivých funkcí a přirozenou interakci mezi návštěvníky.

V prostoru jsou použity přírodní materiály, zejména mlatové povrchy a šterkový trávnik v okolí, které podporují vsakování dešťové vody, snižují přehřívání ploch a přispívají k příjemnému mikroklimatu. Celkové řešení je flexibilní, nenákladné a umožňuje postupný rozvoj i přizpůsobení aktuálním potřebám území a komunity.



# JIŽNÍ PRSTENEC – I. ETAPA 2. ČÁST



## NAVRHOVANÉ FUNKCE PRSTENCE

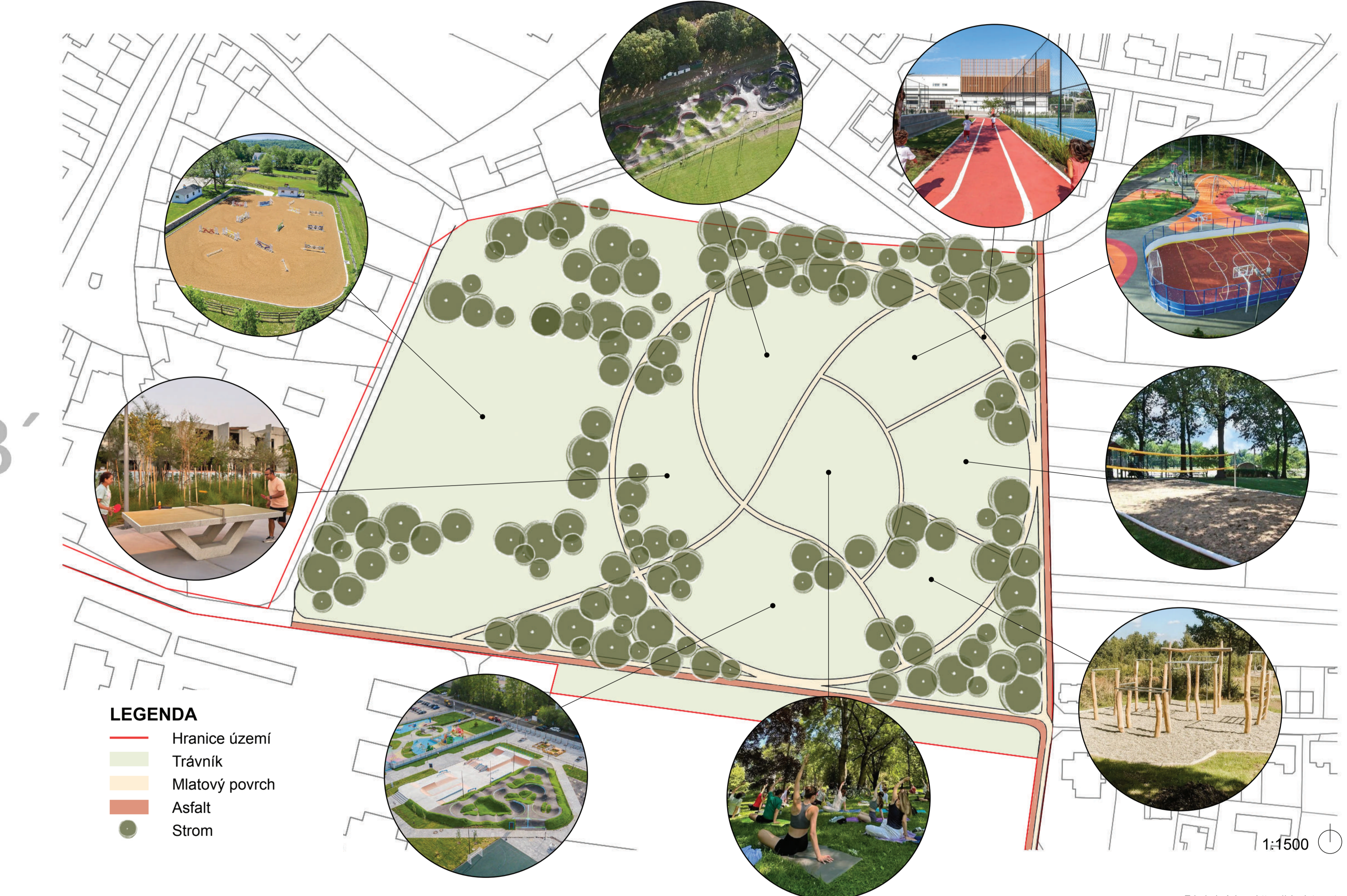


### „LESNÍ PARK“



Součástí třetí etapy je navržený lesní park, který tvoří přechodový prostor mezi městským prostředím a otevřenou krajinou Jižního prstence. Kombinuje přírodní charakter s čitelnou parkovou strukturou tvořenou sítí cest, průhledů a pobytových míst. Vegetace je komponována přirozeně, s důrazem na orientaci návštěvníků, průhledy a reprezentativní funkci prostoru. Součástí parku jsou klidové plochy pro odpočinek, lehké relaxační prvky a umělecké instalace od místních autorů, které posilují identitu místa a vztah k lokální kultuře.

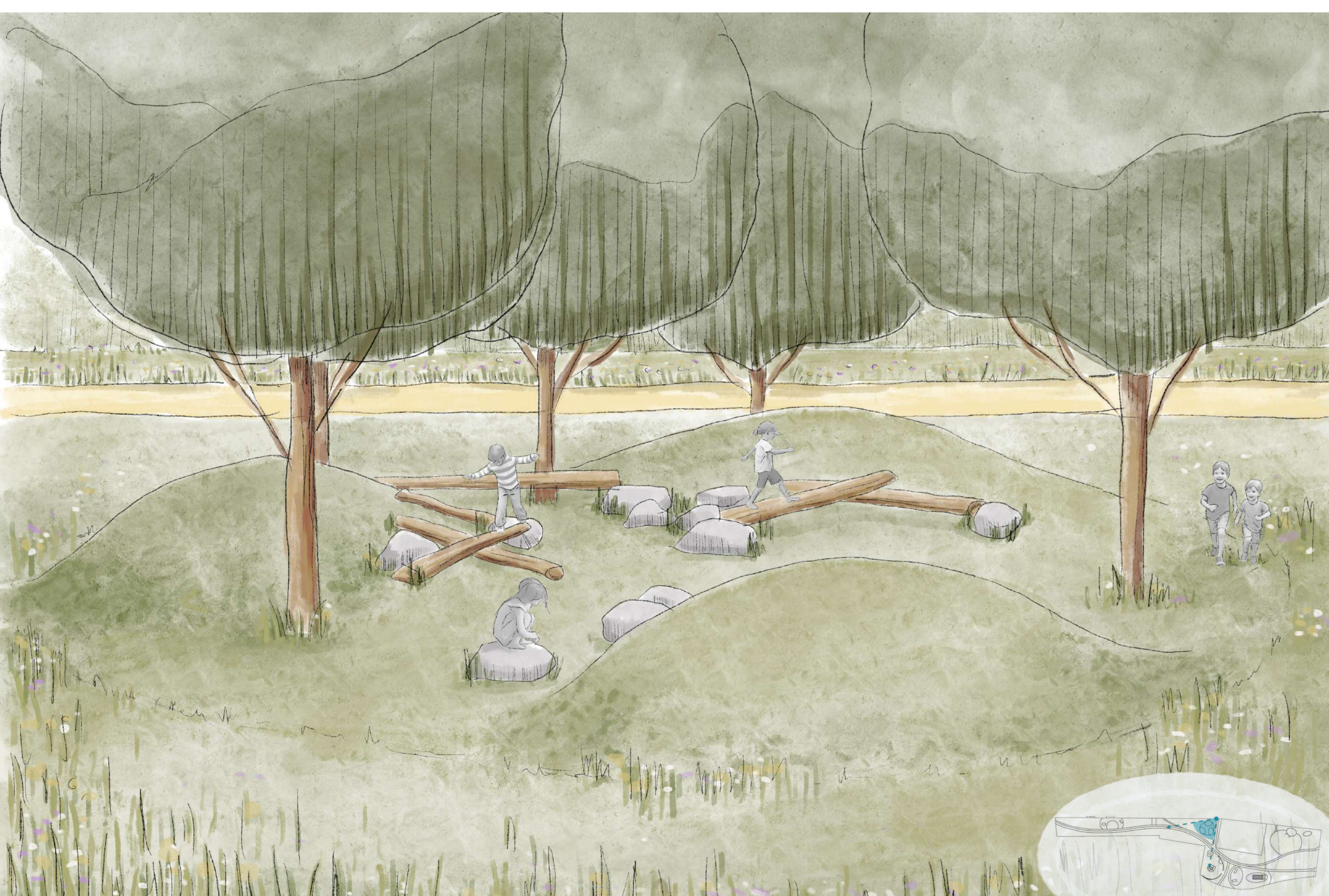
### „SPORTOVIŠTĚ“



Na lesní park navazuje sportovně-rekreační území, které slouží jako aktivní zóna pro obyvatele všech věkových kategorií. Je zde navržena široká škála sportovních aktivit včetně míčových hřišť, workoutu, skateparku s pumptrackem, běžecké dráhy a jezdeckého okruhu, který navazuje na historické využití území. Celek je koncipován tak, aby přirozeně zapadal do krajiny a tvořil nedílnou součást zeleného prstence.



ŘEZPOHLED PŘILEHLOU ULICÍ AA'



Západní část této etapy má spíše tranzitní charakter a slouží především k plynulému průchodu a průjezdu územím. Prochází tudy cyklostezka a pěší cesta, které navazují na návrhy sousedních etap a společně vytvářejí propojený a dobře průchodný celek.

Součástí návrhu jsou také klidové plochy s možností posezení a jemné terénní modelace. Ty vytvářejí přirozená místa odpočinku, krátkému zastavení i pocitu soukromí. Zemina použitá na modelace pochází z průlehů navržených ve východní části území, čímž je materiál smysluplně využit přímo na místě.

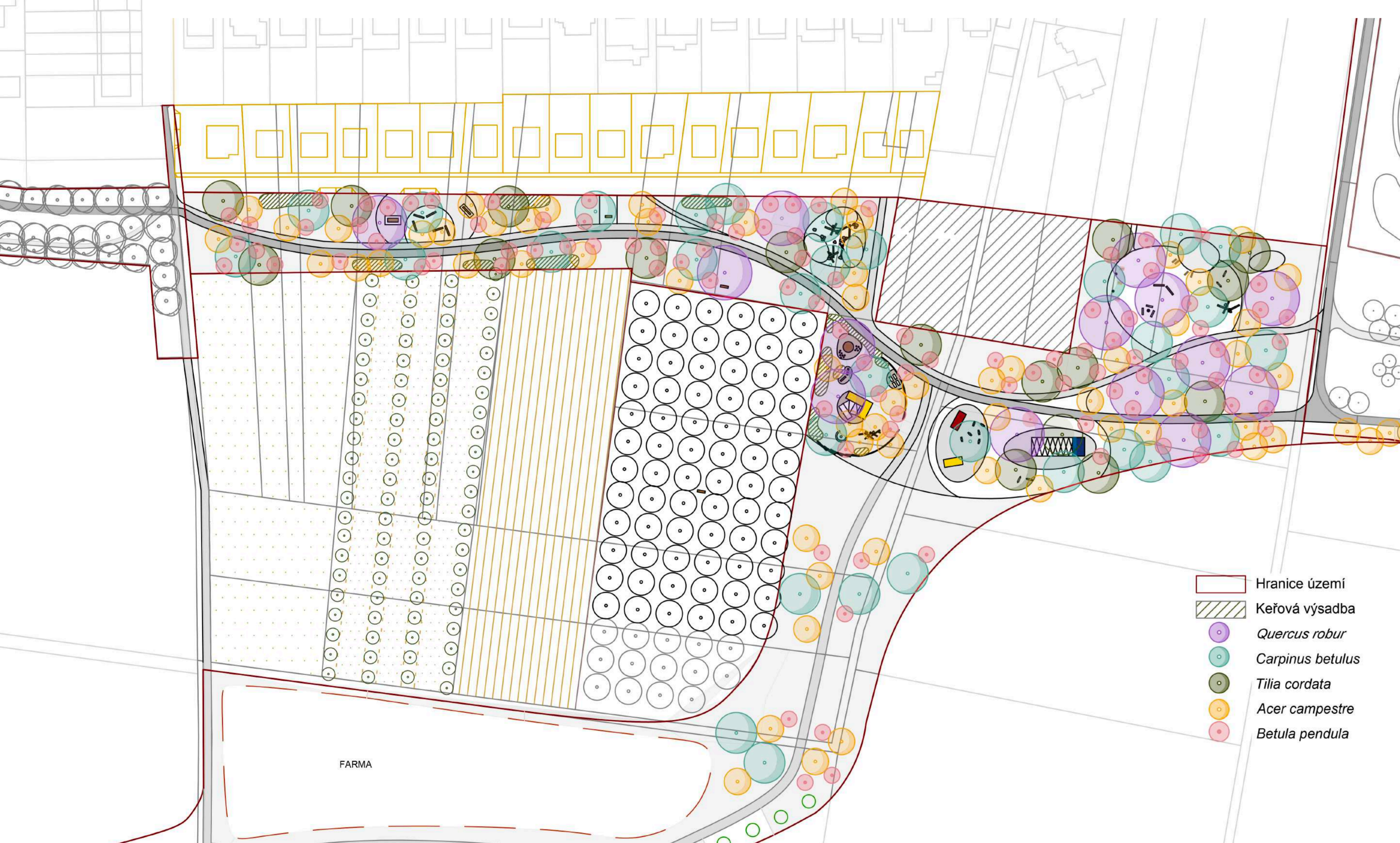


ŘEZPOHLED TERÉNNÍMI MODELACEMI BB'

Terénní úpravy mohou zároveň sloužit jako herní prvek pro děti, doplněný o přírodní materiály, jako jsou klády a kameny, které podporují volnou hru a objevování přírody.

Větší část etapy je osázena stromy a doplněna skupinami keřů, které nejsou rozmístěny souvisle, ale pouze v některých úsecích. Díky tomu se krajina postupně otevírá a uzavírá a nabízí proměnlivé pohledy směrem k okolním polím. Procházející pěší i cyklisté tak mohou vnímat krajinu jako živý a otevřený prostor, který se s pohybem přirozeně mění.

## SCHÉMA POUŽITÝCH DRUHŮ DŘEVIN



## SCHÉMA PROBÍRKY DŘEVIN

