

SPOLEČNSKÝ PŘEDPROSTOR

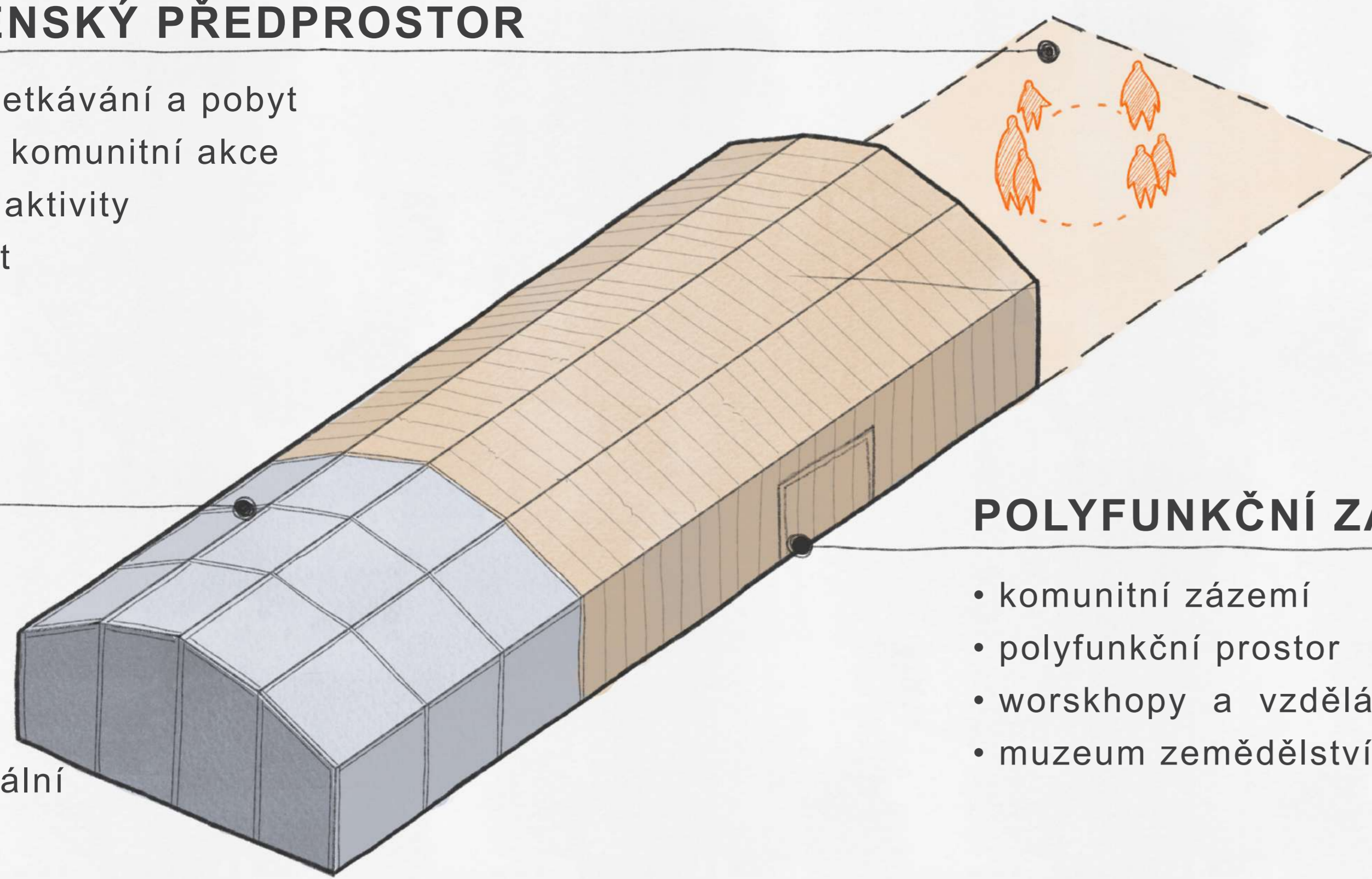
- místo pro setkávání a pobyt
- prostor pro komunitní akce
- neformální aktivity
- propojenost

SKLENÍK

- celoroční pěstování
- edukace
- lokální produkce
- experimentální pěstování

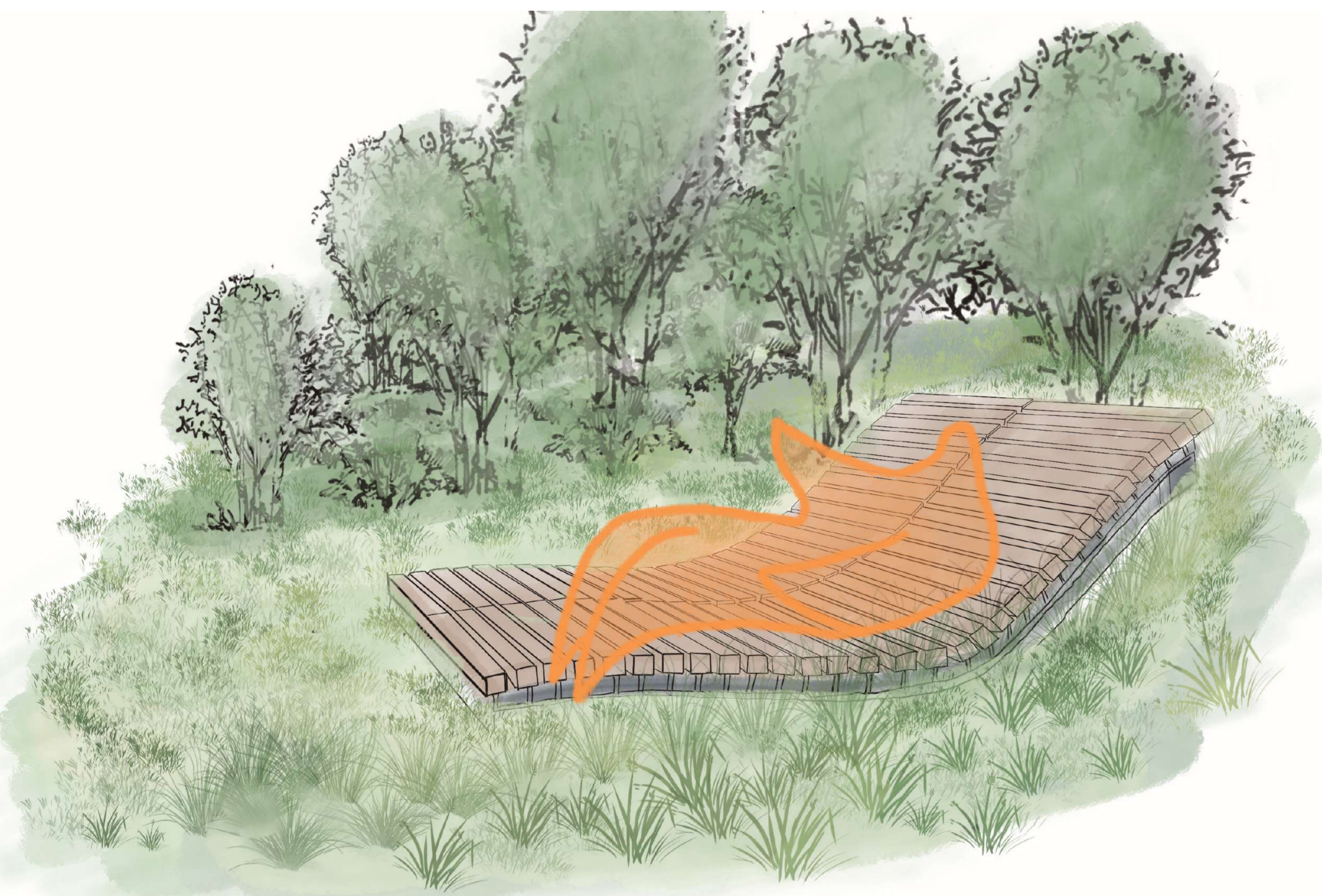
POLYFUNKČNÍ ZÁZEMÍ

- komunitní zázemí
- polyfunkční prostor
- workshopy a vzdělávání
- muzeum zemědělství

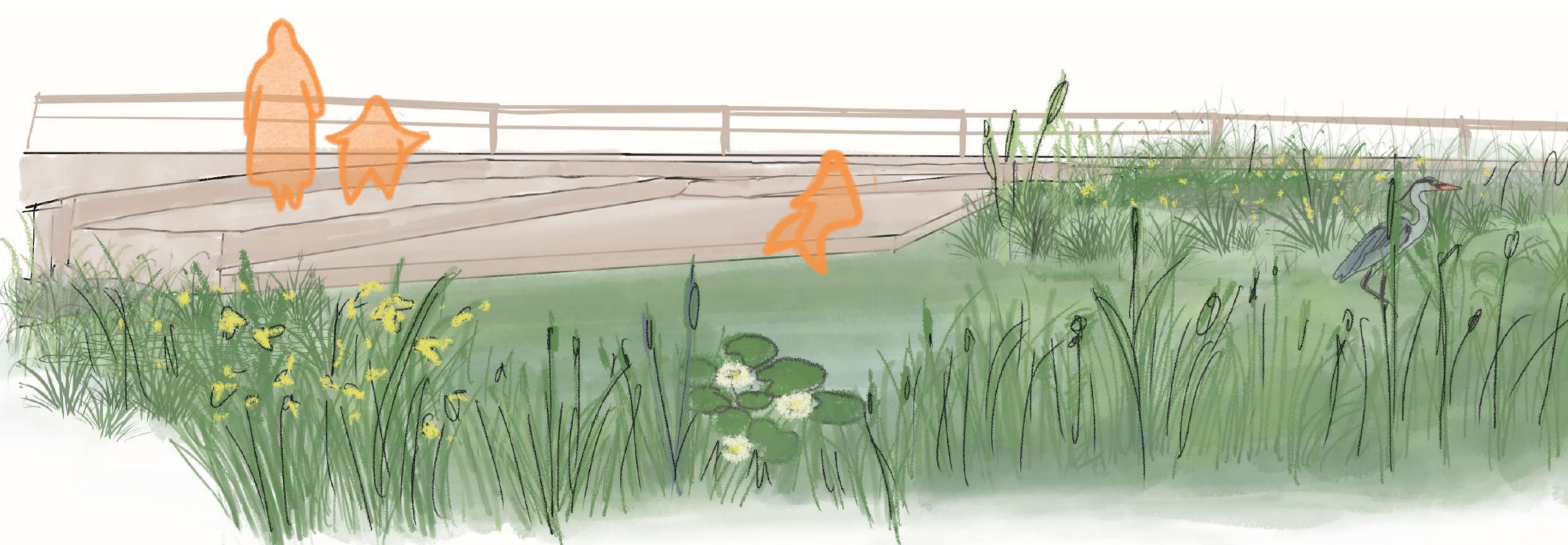


Stavba je inspirována tvaroslovím historických mlýnů a vytváří zázemí komunitní zahrady. Navazuje na formu tradiční stodoly doplněné o skleník a slouží jako polyfunkční prostor.

V ploše keřového sadu je umístěn mobiliář a řezbářské prvky, které společně tvoří venkovní galerii. Mobiliář je navržen z přírodních a trvanlivých materiálů s důrazem na jednoduchost, variabilitu a dlouhou životnost.



lehátka v keřovém sadu



molo u umělého mokřadu

JIŽNÍ PRSTENEC – II. ETAPA



- LEGENDA:**
- travník extenzivní
 - travník luční - květnatý
 - ulice vřt. moduly
 - znáčení modulu ulic
 - pěší cesta - mlát
 - cyklostezka - okruh prstence
 - navěšené budovy
 - stávající budovy
 - stěrkový travník
 - vodní plochy
 - strom navrhovaný
 - keř soliterní navrhovaný
 - skupina keřů rozvojněná navrhovaná
 - ovocný strom navrhovaný
 - travník extenzivní
 - lávka a molo
 - sloupy VN
 - oplocení
 - trvalkový záhon
 - extenzivní travninový záhon
 - pergola
 - prvky mobiliáře - posetění
 - prvky mobiliáře - herní prvek
 - prvky mobiliáře - posedová kláda
 - edukační záhony
 - terapeutické záhony
 - hranice 2. etapy
 - zatravnovací dlažba
 - vstupy
 - osečky štěrkový travník
 - plánovaná zastávka mokřad
 - komunitní zahrada
 - retenční nádrž
 - průlehl
 - keřový sad
 - edukační pole
 - terapeutické pole
 - plochy služeb/zahrádky
 - parkoviště
 - obchod
 - sad

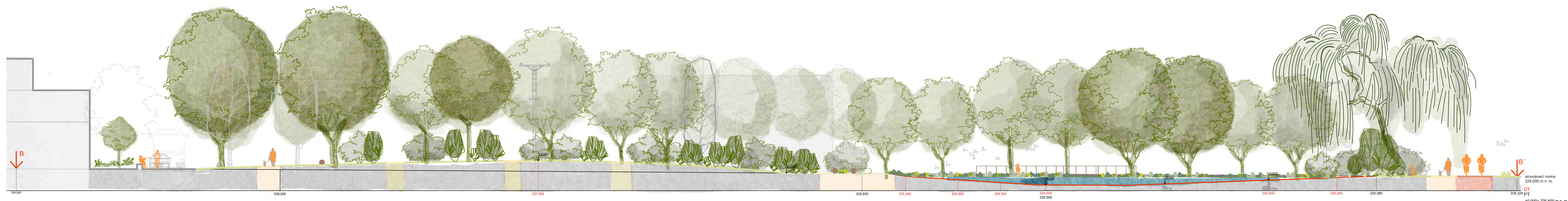
Navrhované území navazuje na plánovanou zástavbu Prostějova a reaguje na očekávaný rozvoj města i budoucí počet uživatelů. Cílem návrhu je vytvořit kvalitní veřejný prostor s jasnou programovou náplní, který tvoří přirozený přechod mezi městem a krajinou.

Kompozice návrhu reaguje na navrženou uliční síť, jejíž osy jsou prodlouženy do krajiny prostřednictvím pohledové i ekologicky hodnotných zemědělských ploch.

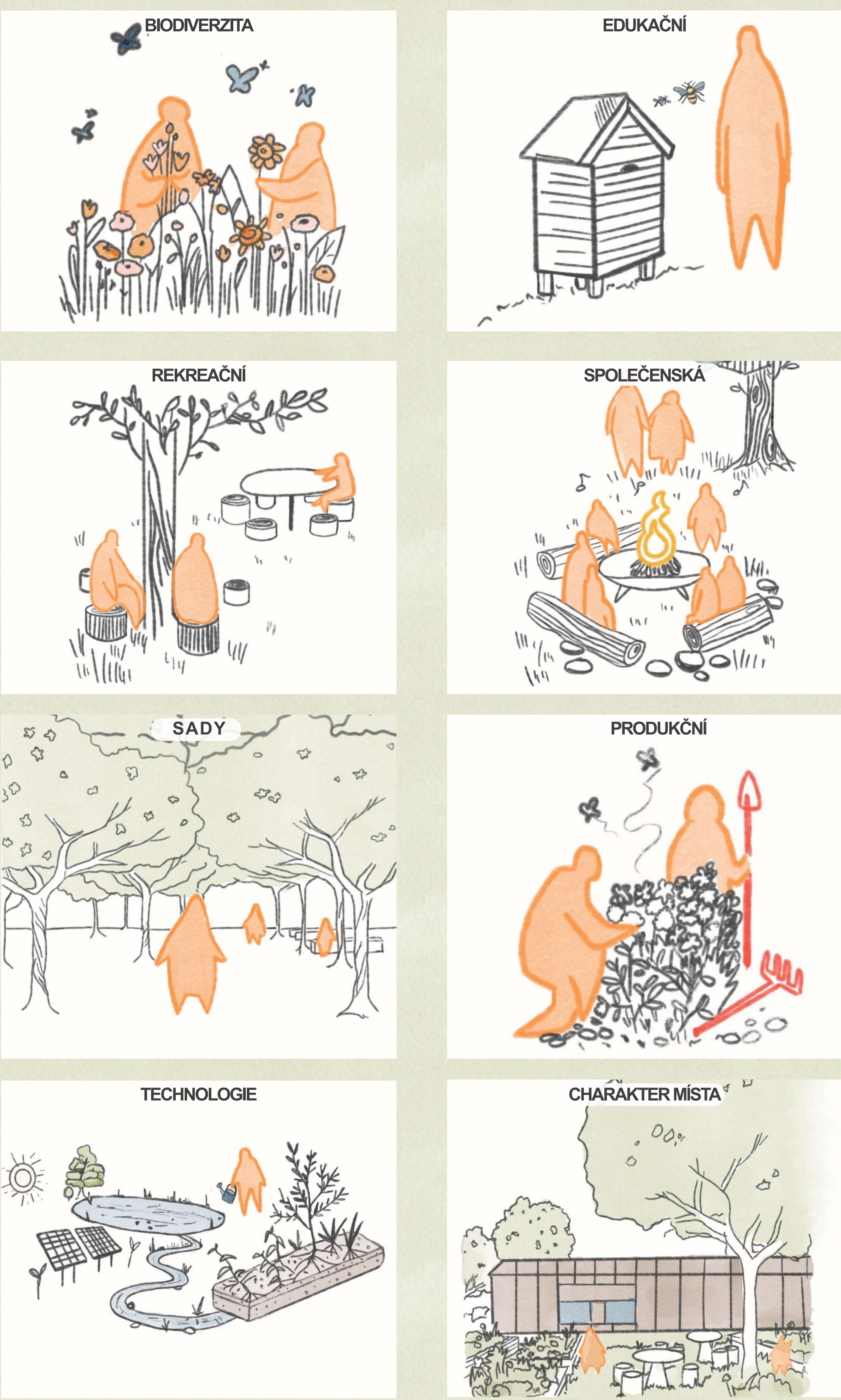
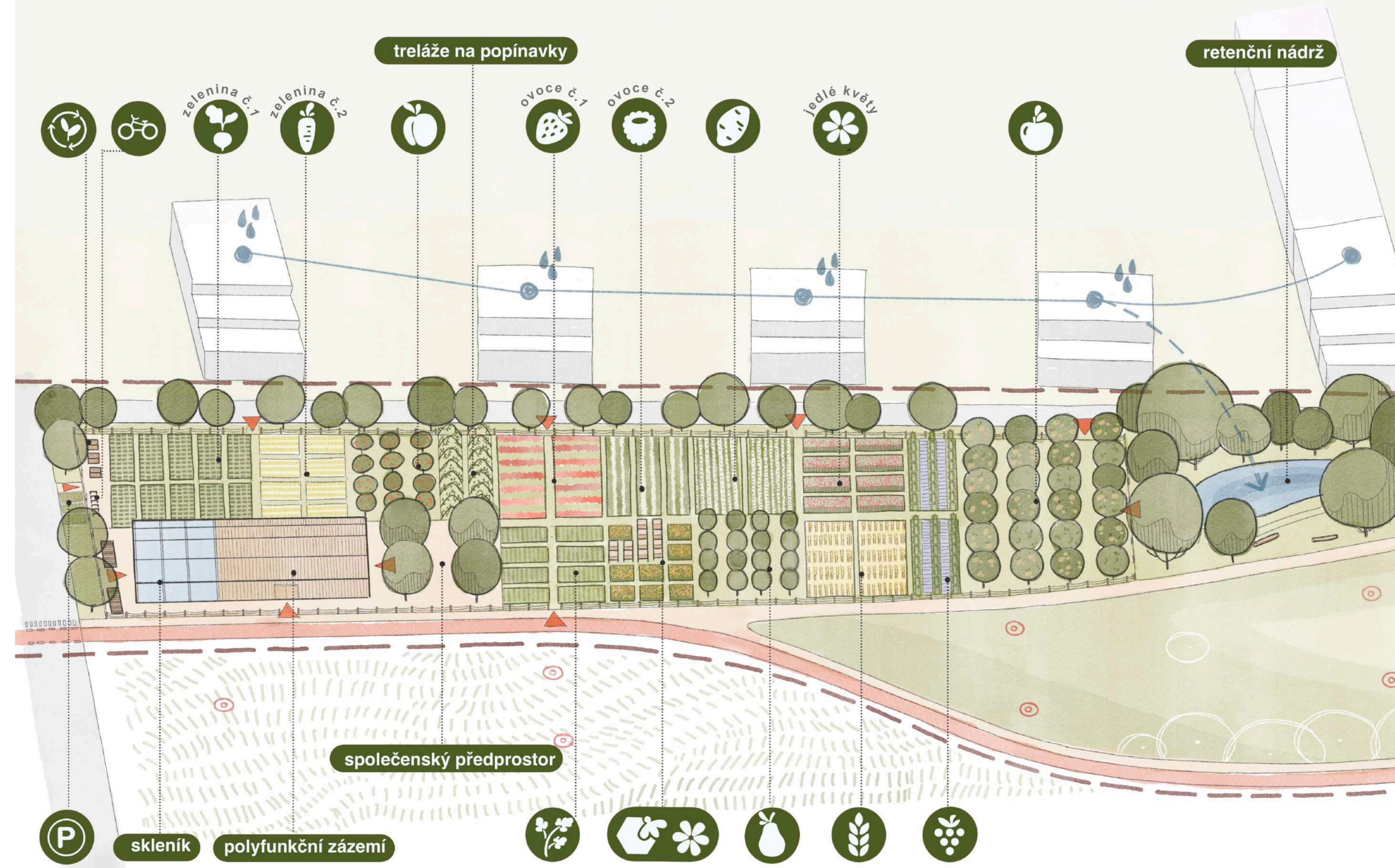
Významným limitem území je vedení vysokého napětí, které určuje podobu vegetace. Návrh respektuje daná omezení a zároveň přetváří plochu určenou pro obchod na prostor lidského měřítka.

Hlavní pobytové jádro tvoří umělý mokřad, na něj navazují edukační a terapeutické plochy propojené s okolní zástavbou a občanskou vybaveností.

ŘEZ B-B'



ČLENĚNÍ KOMUNITNÍ ZAHRADY

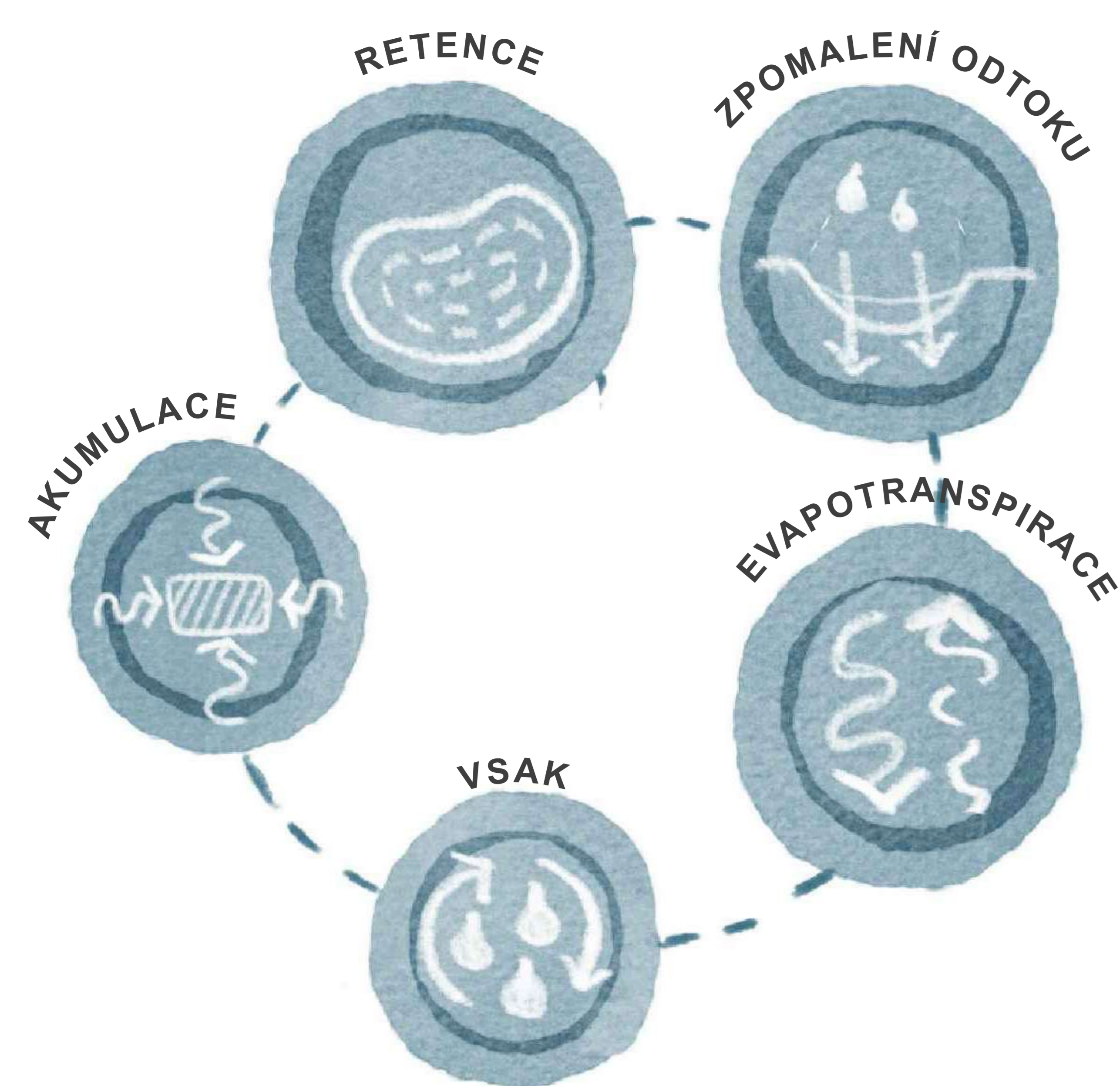


Komunitní zahrada propojuje město, krajinu a komunitní život jako flexibilní prostor navazující na zemědělský charakter území. Podporuje produkci díky pestré skladbě plodin, sadům a včelím úlům a současně slouží k edukaci, rekreaci, setkávání a posilování komunitních vazeb.

Zahrada funguje jako vzdělávací prostor pro školy i veřejnost, umožňuje výuku základů pěstování, hospodaření s půdou a porozumění krajině.

Pestrá vegetace, keřové výsadby a klidové pobytové zóny podporují biodiverzitu, relaxaci a neformální setkávání, přičemž společné pěstování posiluje mezigenerační kontakt. Zálivka je zajištěna retenční nádrží s dešťovou vodou, která podporuje udržitelné hospodaření a charakter místa v krajině.

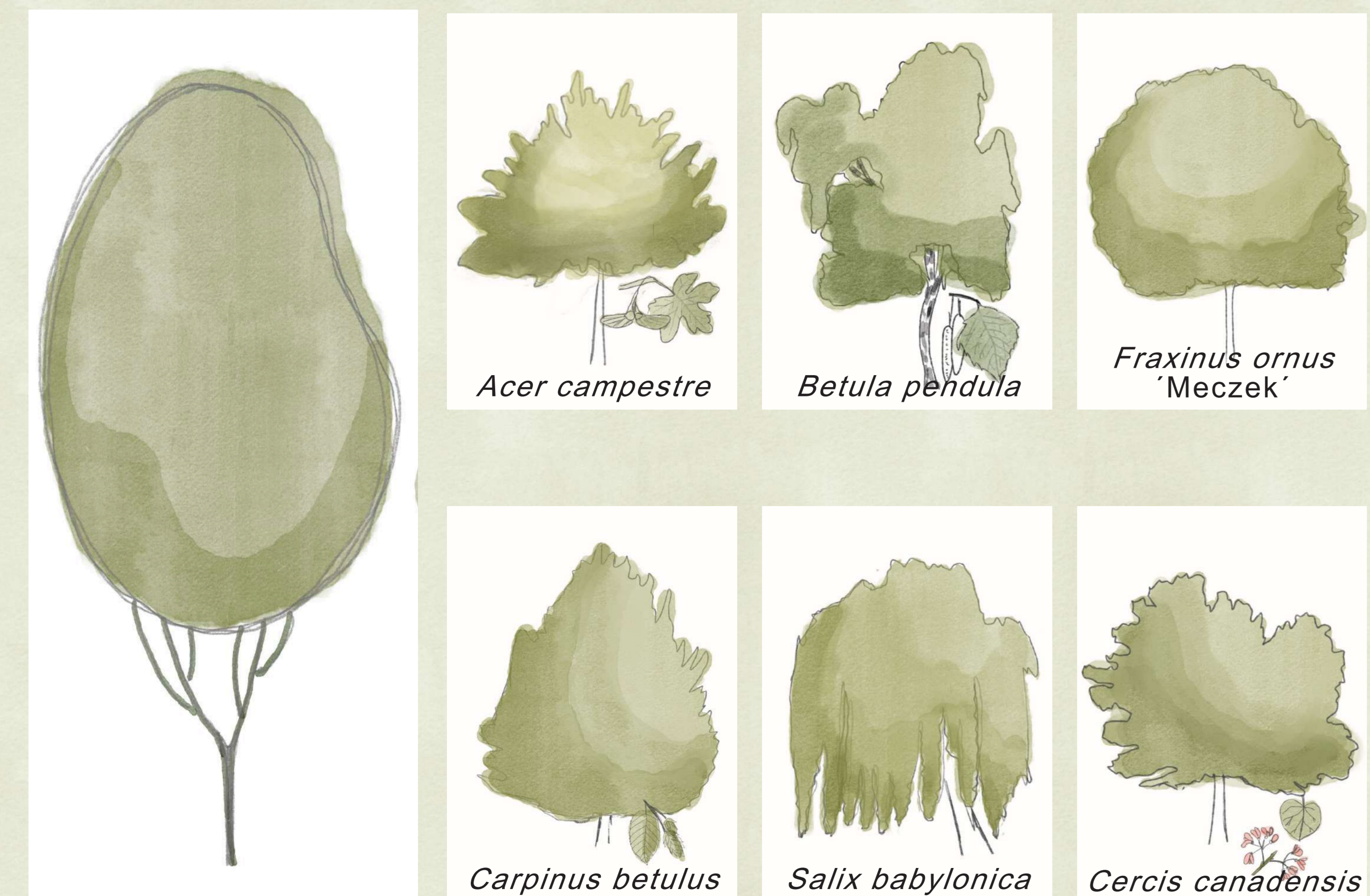
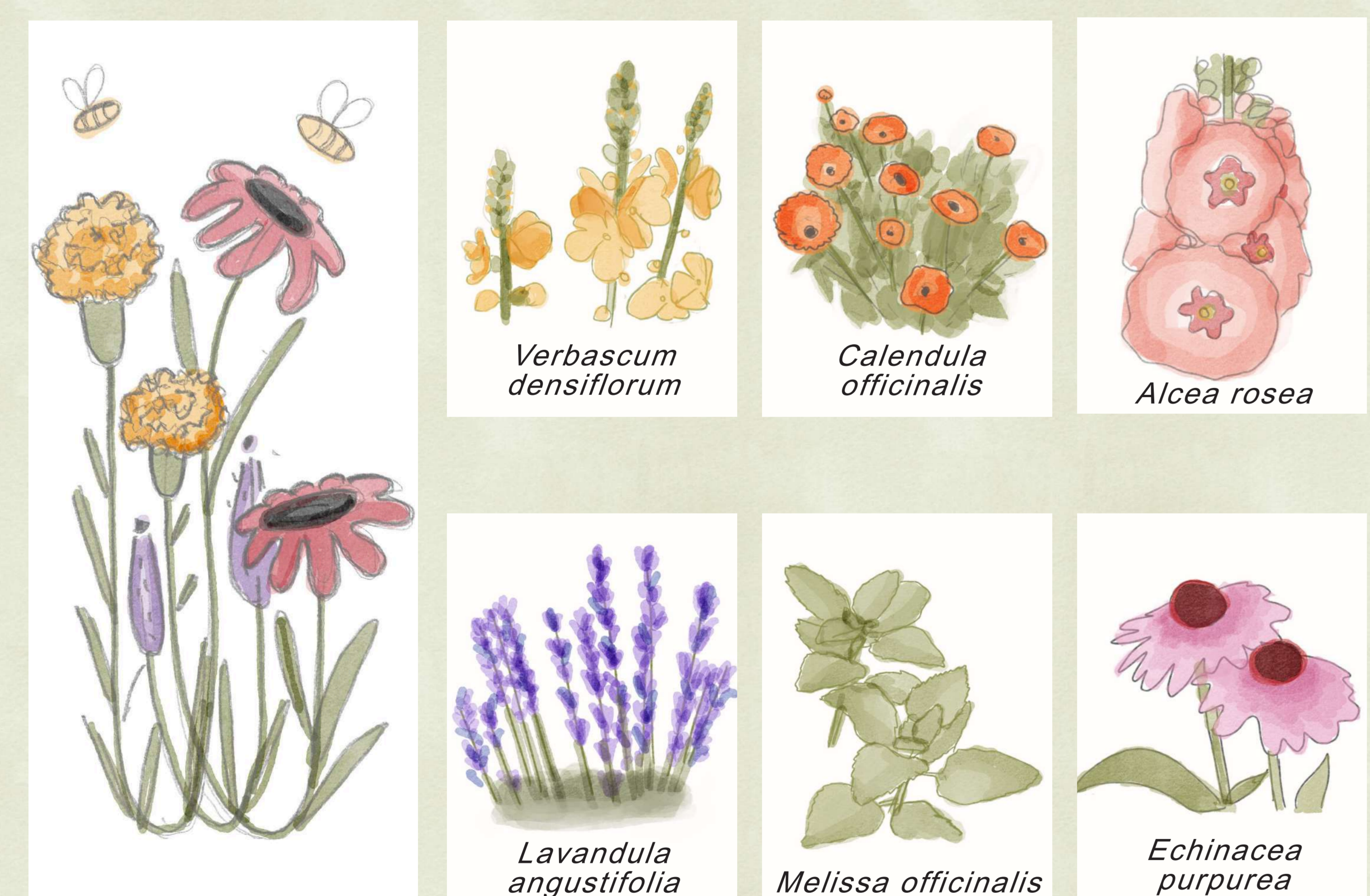
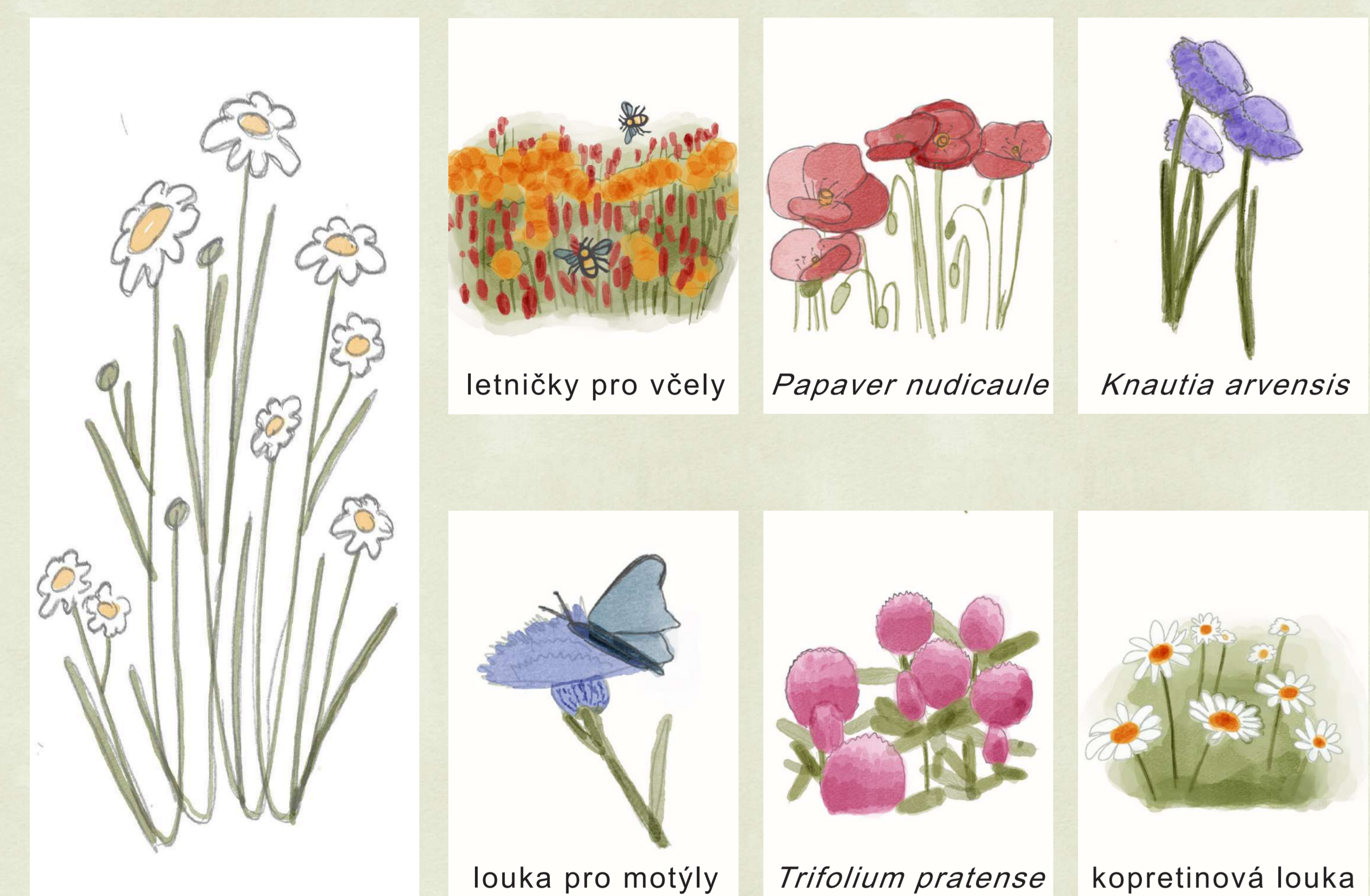
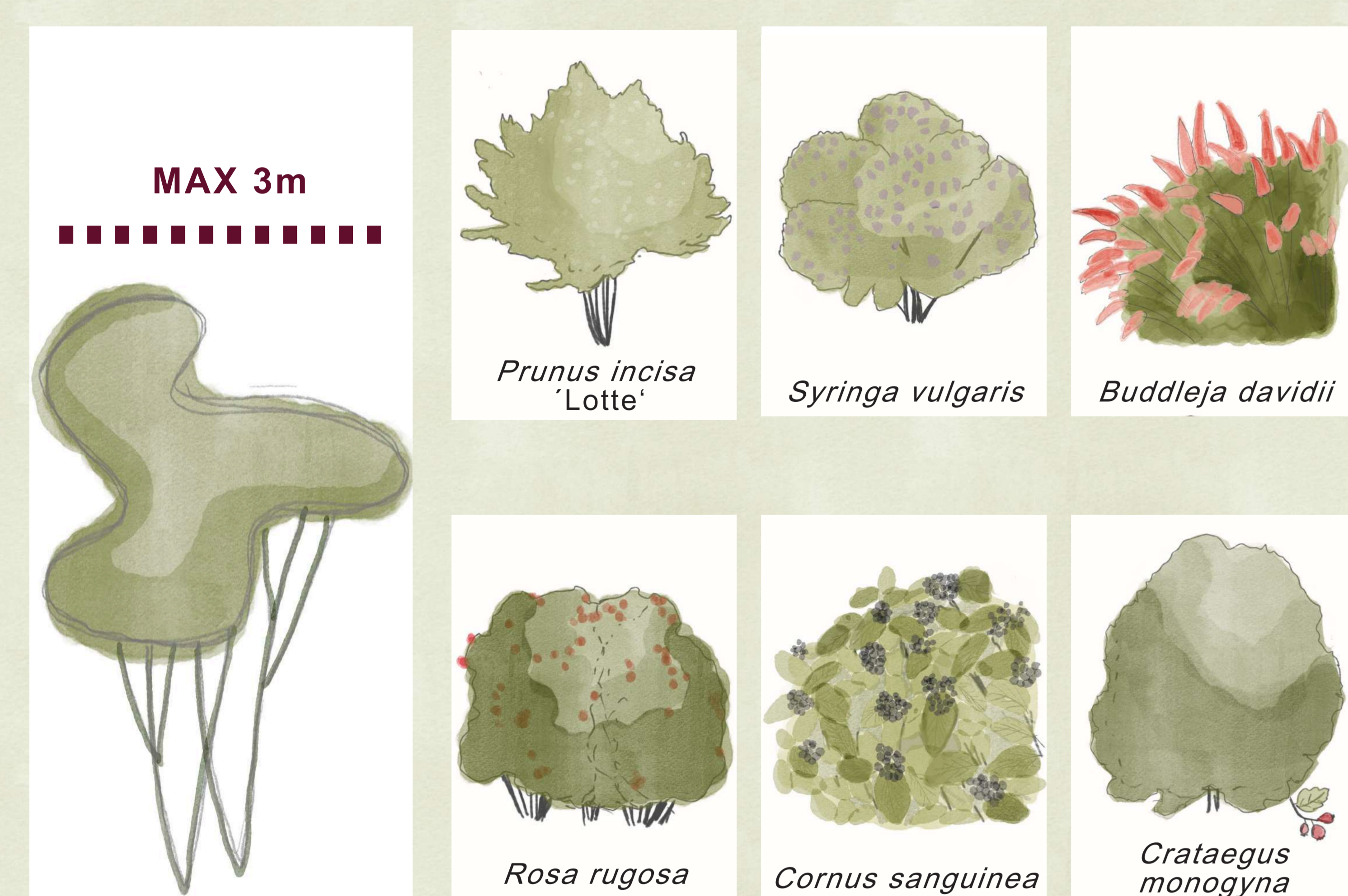




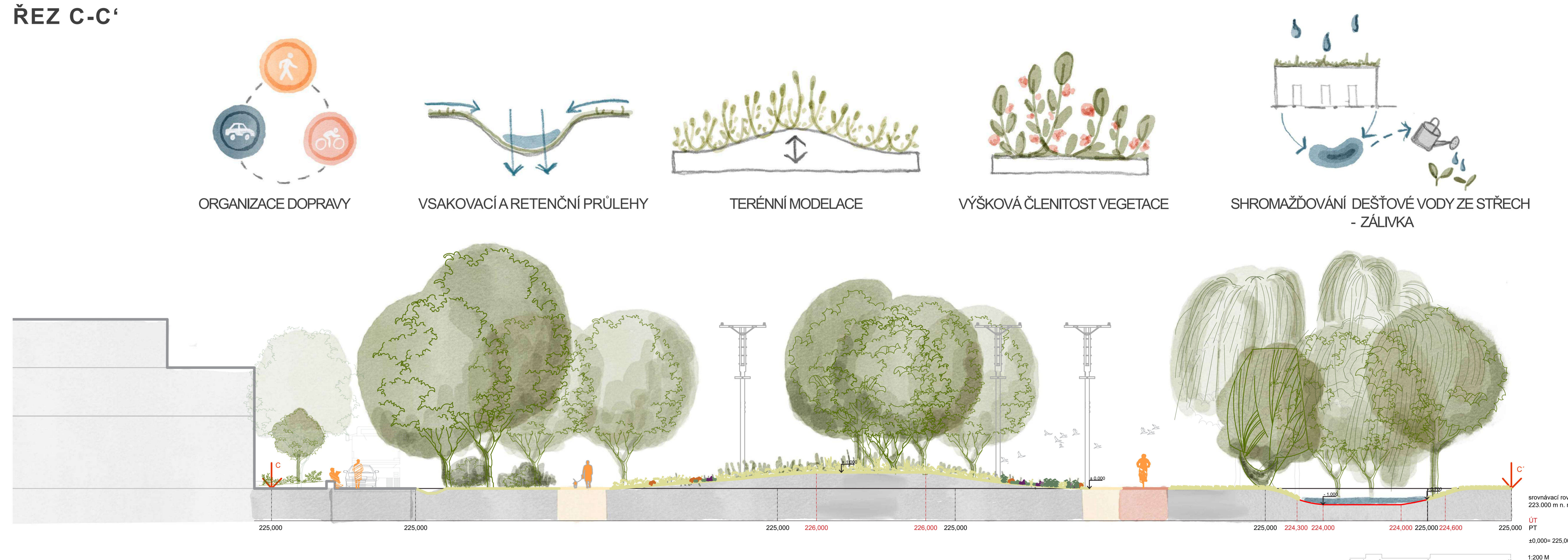
S dešťovou vodou je pracováno prostřednictvím propustných materiálů, terénních modelací a systému vsakovacích průlehlů.

Voda z komunikací a střeš plánované zástavby je zachycována v retenčních prvcích a umělém mokřadu, kde se dočasně akumuluje a využívá pro závlivu vegetace. Při větším množství srážek je použit případ do vsakovacího poldru.

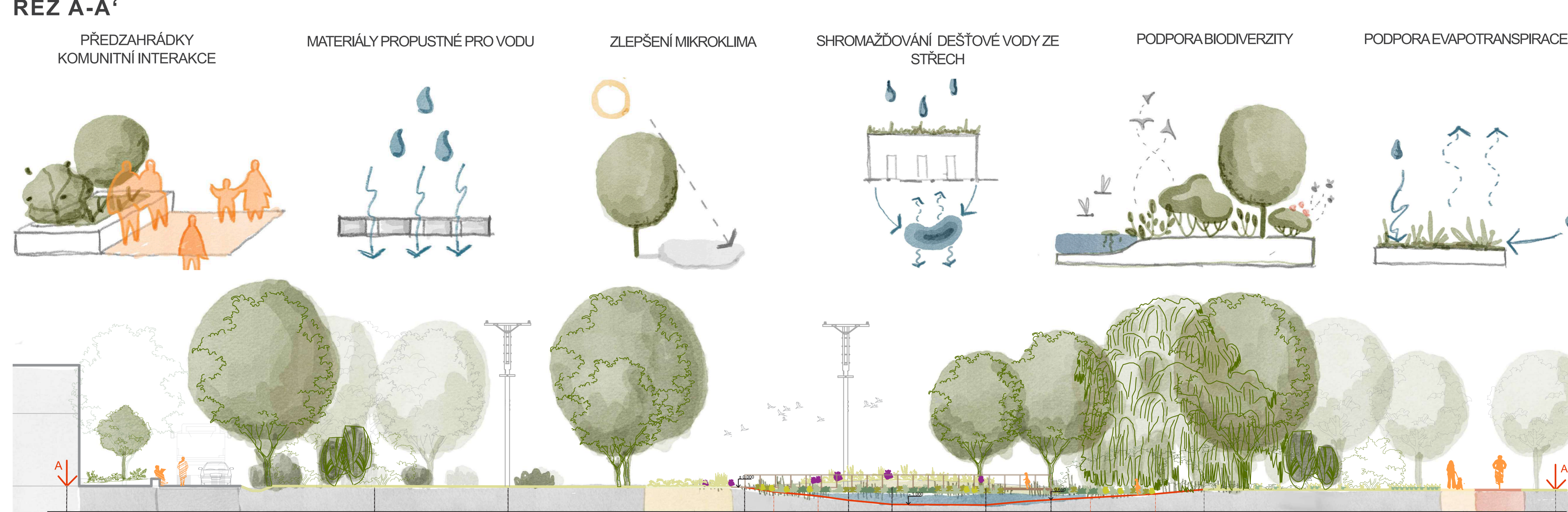
Celý systém podporuje udržitelné hospodaření s vodou, evapotranspiraci vegetace a přispívá ke zlepšení mikroklima a pobytového komfortu v území.



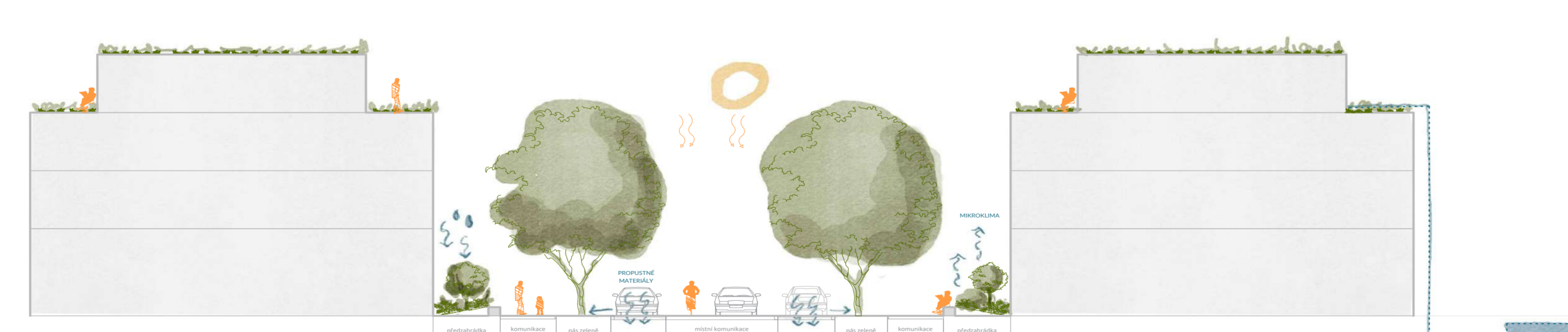
ŘEZ C-C'



ŘEZ A-A'



VODA V MĚSTĚ - ULICE, BYTOVÉ DOMY, VEŘEJNÁ ZELEN'



IMPAKT NÁVRHU



MODROZELENÁ INFRASTRUKTURA



NÁVRH ZELENĚ



Zeleň v lokalitě je navržena tak aby respektovala omezení nadzemního vedení sítí. Stromy jsou navrženy mimo ochranná pásma, navržena je stromová výsadba s keřovým patrem.

V návaznosti na pobytovou plochu u mokřadu vzniká keřový sad s druhy maximální výšky 3 m.

Centrální prvek kompozice tvoří kvetoucí travo-bylinný porost s keři, jehož výšková členitost je zvýrazněna terénními modelacemi. Výšková členitost je proměnlivá s odpovídajícím managementem.