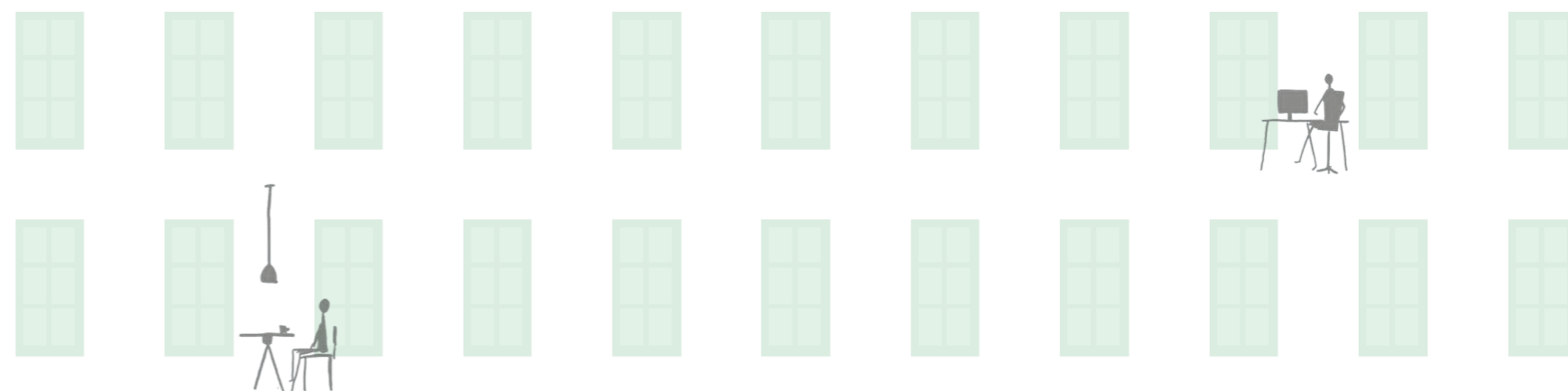




## MÍSTNÍ NÁDRAŽÍ V PROSTĚJOVĚ



Ateliér:  
Téma práce:  
Ročník/semestr/rok:

BGA036 Ateliér architektonické tvorby 5  
**Adaptace objektu Místního nádraží v Prostějově**  
3. / letní / 2025–2026

Vedoucí práce:  
Konzultant:  
Autor:

Ing. arch. Viktor Svojanovský  
Ing. Olga Rubinová, Ph.D.  
Šárka Svobodová



PRŮVODNÍ ZPRÁVA	01
REŠERŠE PŘÍSTUPU K VYUŽITÍ OBDOBŇYCH OBJEKTŮ	02
ANALÝZY	03
ZÁKLADNÍ IDEA	04
SITUACE ŠIRŠÍCH VZTAHŮ	05
SITUACE MÍSTA STAVBY	06
PŮDORYS 1.NP	07
PŮDORYS 1.NP - ÚPRAVY	08
VIZUALIZACE - KAVÁRNA	09
VIZUALIZACE - PEKÁRNA	10
PŮDORYS 2.NP	11
PŮDORYS 2.NP - ÚPRAVY	12
VIZUALIZACE - COWORKING	13
VIZUALIZACE - ZASEDACÍ MÍSTNOST	14
PŮDORYS PODKROVÍ	15
PŮDORYS PODKROVÍ - ÚPRAVY	16
VIZUALIZACE - POKOJ	17
VIZUALIZACE - KOUPELNA	18
PŮDORYS 1.PP	19
PŮDORYS 1.PP - ÚPRAVY	20
VIZUALIZACE - PRONAJÍMATELNÝ PROSTOR	21
VIZUALIZACE - PRONAJÍMATELNÝ PROSTOR	22
ŘEZ A-A	23
ŘEZ B-B	24
POHLEDY NA STĚNY - COWORKING	25
POHLEDY NA STĚNY - KAVÁRNA	26
INTERIÉROVÝ DETAIL	27
POHLEDY	28
VIZUALIZACE - EXTERIÉR	29
VIZUALIZACE - EXTERIÉR	30
MODEL	31

# 01 PRŮVODNÍ ZPRÁVA

## VYMEZENÍ A ÚČEL STAVBY

Adaptace objektu levé části výpravní budovy Místního nádraží v Projově umožňuje nové polyfunkční využití v souladu s potřebami města, cestovního ruchu a místní komunity. Navrhované funkce přispívají k oživení lokality a prodloužení doby jejího aktivního využívání. Těmito nově navrženými funkcemi jsou kavárna, prodejna, coworking, pronajimatelné prostory a ubytování.

Řešené území: 3 060 m<sup>2</sup>

Zastavěná plocha: 610 m<sup>2</sup>

## URBANISTICKÉ ŘEŠENÍ

Řešené území se nachází v katastrálním území města Prostějov asi 500 m severně od centra města na ulici Sladkovského. Okolní území tvoří převážně obytná zástavba. Řešeným objektem je bývalé Místní nádraží, takže se nachází přímo u železnice a součástí řešeného území je vlaková zastávka. Území je na rovinatém terénu. Nalevo od budovy je navržený park, který doplňuje nově navržené využití Místního nádraží. Vniká zde příjemné místo pro čekání na vlak nebo jako prostor na posezení s kávou z kavárny. V parku jsou mlatové cesty propojující nejvíce využívaná místa, a také jsou tam travnaté plochy se stromy. Mezi železnicí a budovou, pak pokračuje cesta z parku a nabízí tím klidnější pěší trasu než je před budovou kolem silnice.

## ARCHITEKTONICKÉ ŘEŠENÍ

Základní koncept návrhu vychází z cíle dosáhnout oživení lokality novým využitím Místního nádraží. Záměrem bylo zachovat vnější výraz budovy jako byl v původním stavu. Změna výrazu nastala pouze díky návrhu nového krovu a tím zvýšení celkové výšky. Volba nově navržených funkcí se váže k jednotlivým podlažím. Účelem prvního nadzemního podlaží bylo vytvoření prostorů pro veřejnost a vytvoření aktivního podlaží. Proto je zde navržena kavárna a prodejna pečiva. Tyto provozy byly zvoleny v návaznosti na vlakové nádraží a nový park. Ostatní podlaží jsou oddělené od této veřejné části vlastním vstupem a jejich funkce jsou určeny už jen pro konkrétní osoby, které prostory využívají. Na druhém nadzemním podlaží jsou coworkingové prostory a pronajimatelné místnosti a třetí nadzemní podlaží je vymezené pro přechodné ubytování.

## PROVOZNĚ-DISPOZIČNÍ ŘEŠENÍ

Jak již bylo zmíněno budova je rozdělená podle jednotlivých podlažích na jednotlivé funkce. První nadzemní podlaží je věnované veřejnosti. Po vstupu hlavním vchodem se dostaneme do průchozí vstupní haly, která spojuje předprostor budovy a vlakovou zastávku. Z této haly se také dostaneme do prostoru kavárny a veřejných WC. Zázemí kavárny se nachází v přístavbě. V prvním nadzemním podlaží je i prodejna, která má svůj vlastní vstup. Do dalších podlaží je oddělený vstup. V druhém nadzemním podlaží jsou v jedné části vymezené prostory pro coworking a v druhé části je zasedací místnost a pronajimatelný multifunkční sál. V třetím nadzemním podlaží je sedm pokojů přechodného ubytování s vlastními koupelnami. V prvním podzemním podlaží je pronajimatelný prostor pro komorní koncerty, přednášky a jiné podobné využití. V druhé polovině se nachází technická místnost.

## KONSTRUKČNÍ A MATERIÁLOVÉ ŘEŠENÍ, DETAIL

Hlavní konstrukci tvoří již stávající konstrukce budovy. Novou konstrukcí je nově navžený krov, který je tvořený z ocelového rámu, který má nosnou funkci krovu. Na ocelové konstrukci jsou pak dřevěné krokve. V interiéru jsou využité hlavně materiály jako je dřevo, sklo, dlaždice a litý beton. Dřevo je využité hlavně na mobiliář, podlahy a dekorativní prvky. Různé druhy dlaždic jsou použité jako materiál podlah a jako obklady v kuchyni, koupelnách nebo WC. Sklo je využité na příčkách, aby jednotlivé prostory byly vizuálně propojené.

Řešeným detailem je dělicí příčka v prostorech coworkingu. Její rámová konstrukce je tvořená z dřevěných hranolů, do kterých je vsazené dekorativní sklo s vlnitým reliéfem. Díky zvolenému typu skla jsou prostory propojené, ale zároveň díky tlumenému průhledu se prostory navzájem neruší.

# REŠERŠE PŘÍSTUPU K VYUŽITÍ OBDOBNÝCH OBJEKTŮ 02

## STANICE 6

Praha  
Architekt Ondřej Tuček s. r. o.  
2024

- původní funkce: výpravní budova
- nová funkce: bistro, gym, galerie, bar, komunitní centrum
- propojení hlavních prostorů domu - univerzální využití
- obnova, repase původních prvků



## MOVING STATION

Plzeň  
EATELIER s. r. o.  
2015

- původní funkce: vlakové nádraží
- nová funkce: divadlo, studiová scéna, kavárna
- scéna pro nezávislé umělce
- kompromis mezi historií a současností
- volný prostor - flexibilita



## SKLAD\_13

Řevnice  
Sodomka\*Sodomková Architekti  
2024

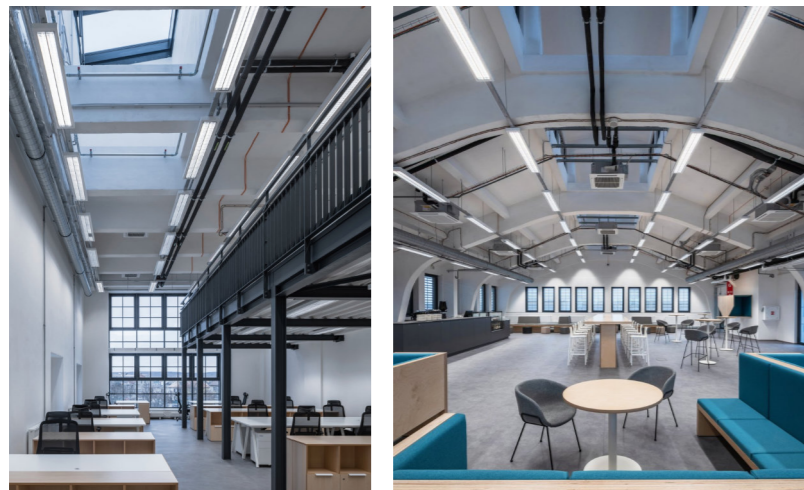
- původní funkce: nádražní sklad
- nová funkce: kulturní centrum
- zázemí - lodní kontejnery - novodobý způsob dopravy
- atmosféra dopravního uzlu
- zachování charakteru - repasování



## TECHTOWER

Plzeň  
Vojtěšek architekti  
2019-22

- původní funkce: pivovar
- nová funkce: coworkingové prostory, multifunkční sál, dílny
- návaznost na industriální odkaz stavby
- fungování do budoucna
- navýšení užitkové plochy - vysoké stropy, masivní ŽB kce
- jednotný výraz interiéru, technologické vybavení...



## KOCANDA KRAVSKO

Kravsko  
ORA  
2020

- původní funkce: keramická továrna
- nová funkce: ubytování
- harmonický celek, očištění od rušivých zásahů
- využití původního mobiliáře
- využití keramických forem - dekorace



## KOMUNITKO 1415

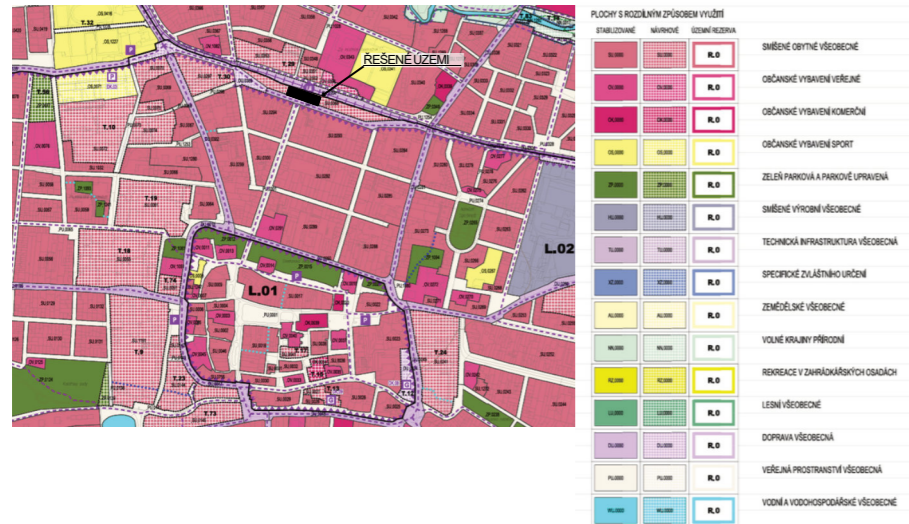
Strakonice  
Ateliér VAS  
2021-24

- původní funkce: textilní továrna
- nová funkce: komunitní centrum, pražírna, multifunkční sál
- očištění stavby, původní racionální a jednoduché formy
- vkládání nových kcí



# 03 ANALÝZY

## ANALÝZA ÚZEMNÍHO PLÁNU



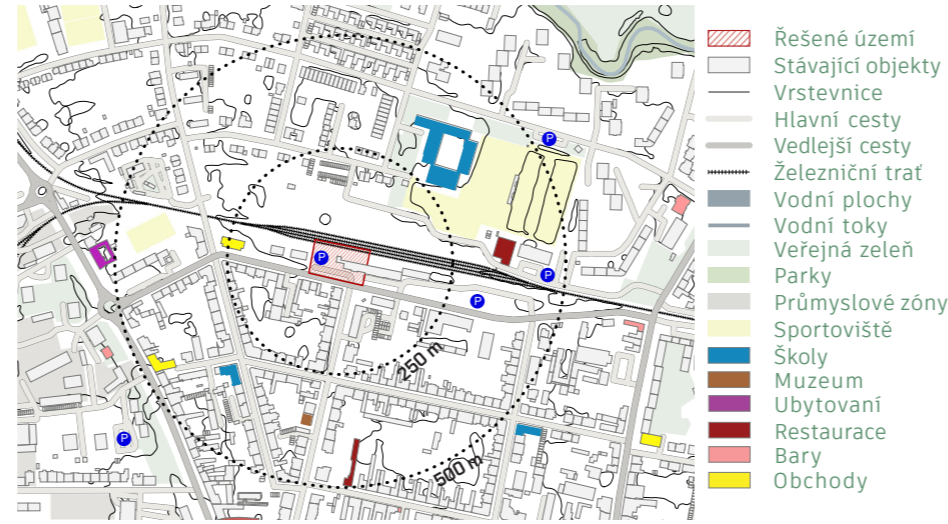
Mezi přípustné využití patří technická a dopravní infrastruktura, drobné kulturní nebo náboženské stavby nebo nerušivé služby (stravování, ubytování). Za nepřístupné se považuje průmyslová výroba, hlučná sportoviště a komplexně hlučné a návalové funkce. Návrhové funkce by měli zatraktivnit a oživit lokalitu, ale nepřetěžovat ji a zároveň ale obohatit město a přispět k lepšímu cestovnímu ruchu. Maximální povolená výška je mezi 15-19 m.

## ANALÝZA HISTORIE STAVBY A MÍSTA STAVBY



Místní nádraží v Prostějově od svého vzniku v roce 1889 plnila funkci strategického centra a technického zázemí Moravské západní dráhy. Stavba byla později doplněna o stavbu pošty pro rychlejší komunikaci se světem. Trať se měla podle Tomáše Bati stát hlavní tepnou na Slovensko, tato vize se ale nikdy nestala skutečností. Kvůli omezení spojů se velká část areálu zrušila. Při pokusu prohlásit objekt za kulturní památkou, ale stavba neprošla. Stavba je typický představitel užitkové železniční architektury z období přelomu 19. a 20. století s prvky historismu a secese. Kombinuje funkčnost s estetikou typizovaných dráhových staveb rakousko-uherské monarchie.

## ANALÝZA OBČANSKÉ VYBAVENOSTI



Z analýzy vyplývá, že nejvhodnější řešení je polyfunkční využití kombinující čekárnu pro cestující, celodenní kavárna nebo bistro, přechodné ubytování a coworking.

## VYTVOŘENÍ ŽIVÉHO, BEZPEČNÉHO A ATRAKTIVNÍHO PROSTŘEDÍ



Stationsplein Zwolle, Nizozemsko  
PosadMaxwan strategy x design

Principy vytvoření kvalitního veřejného prostoru jsou:

- čitelnost a orientace v prostoru
- transparentnost a otevřenost
- aktivní přízemí
- návrh kompozice městských prvků
- interakce exteriéru s interiérem
- smíšené užívání

## REŠERŠE PŘÍSTUPU K VYUŽITÍ OBDOBŇNÝCH OBJEKTŮ

### Borgloon Fruit Station

A2o Architecten, BuroLandschap, 2024  
Borgloon, Belgie

původní funkce: nádraží

nová funkce: pavilon a pomník

- revitalizace předprostoru rekonstruované nádražní budovy
- vytvoření shlukovacího místa



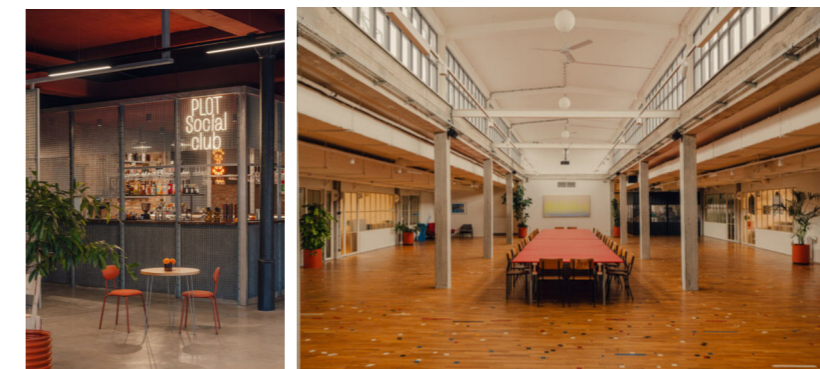
### Non-Commercial Cultural Hub

IPA Filip Kozarski, Roark Studio, 2025  
Gdaňsk, Polsko

původní funkce: loděnice, lodní sklad

nová funkce: komunitní centrum, co-working kanceláře

- recyklace materiálů přímo z místa stavby
- barevnost interiéru, rozmanitost dekorací



# ZÁKLADNÍ IDEA 04



KAVÁRNA



COWORKING



PRODEJNA



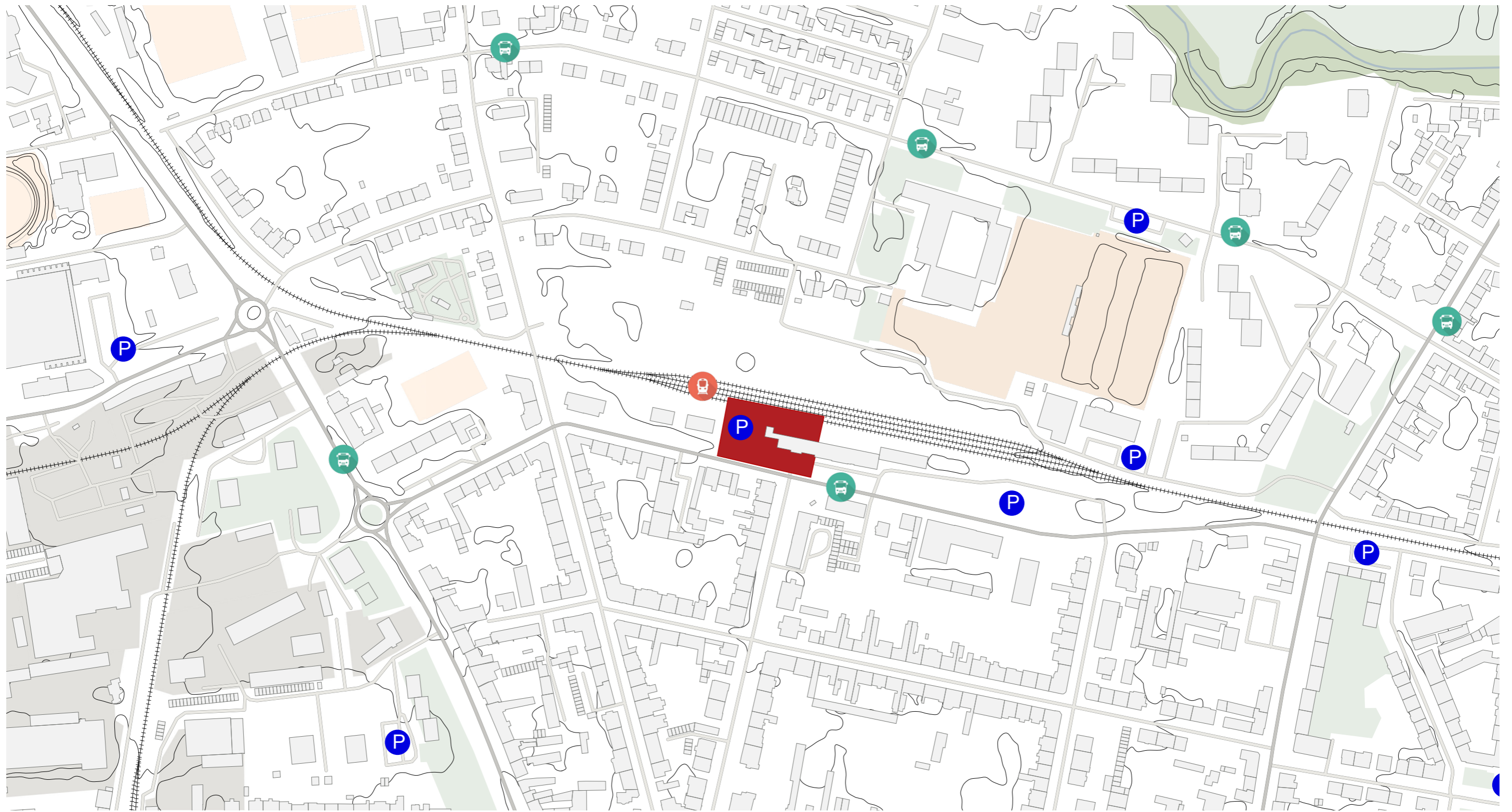
PRONAJÍMATELNÝ PROSTOR



UBYTOVÁNÍ

# 05 SITUACE ŠIRŠÍCH VZTAHŮ

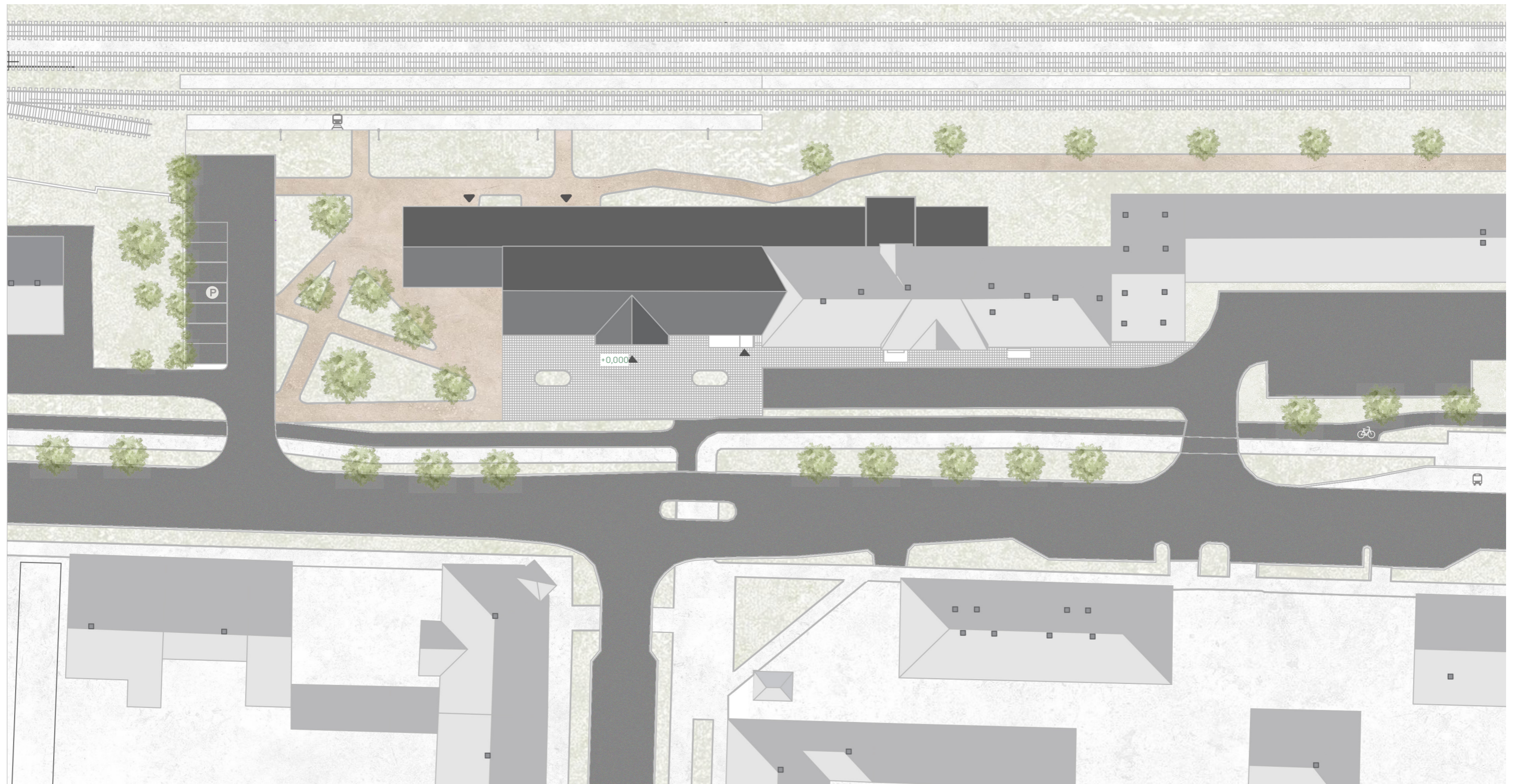
M 1:5000



- |                   |                  |                 |                     |
|-------------------|------------------|-----------------|---------------------|
| Řešené území      | Vedlejší silnice | Vodní toky      | Vlaková zastávka    |
| Stávající objekty | Železniční trať  | Průmyslové zóny | Autobusová zastávka |
| Vrstevnice        | Veřejná zeleň    | Sportoviště     |                     |
| Hlavní silnice    | Parky            | Parkoviště      |                     |

# SITUACE MÍSTA STAVBY 06

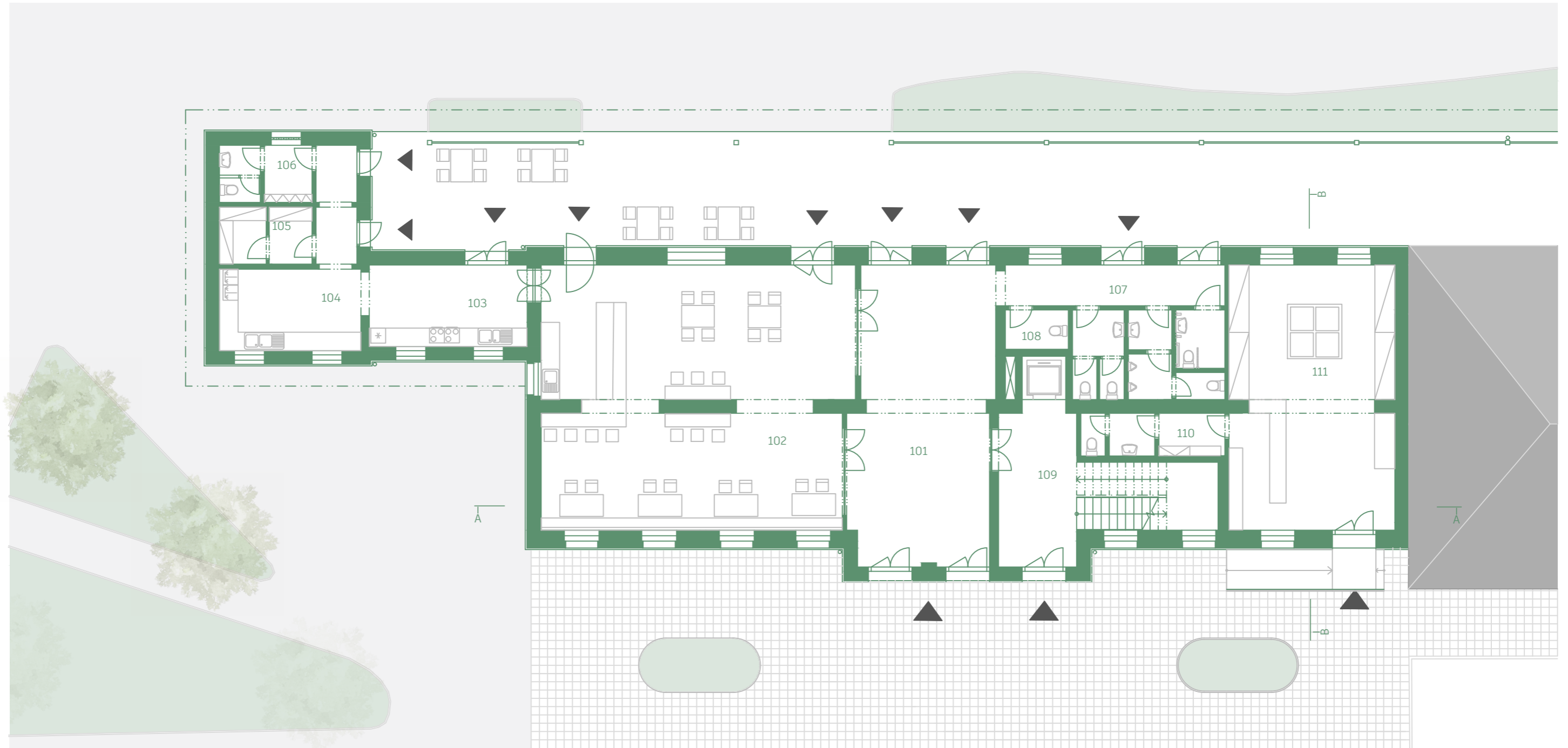
M 1:500



- |                   |               |                     |                 |
|-------------------|---------------|---------------------|-----------------|
| Řešený objekt     | Mlatová cesta | Vlaková zastávka    | Železniční trať |
| Stávající objekty | Zeleň         | Autobusová zastávka | Komín           |
| Vstupy            | Stromy        | Cyklostezka         |                 |
| Silnice           | Chodník       | Parkoviště          |                 |

# 07 PŮDORYS 1.NP

M 1:150



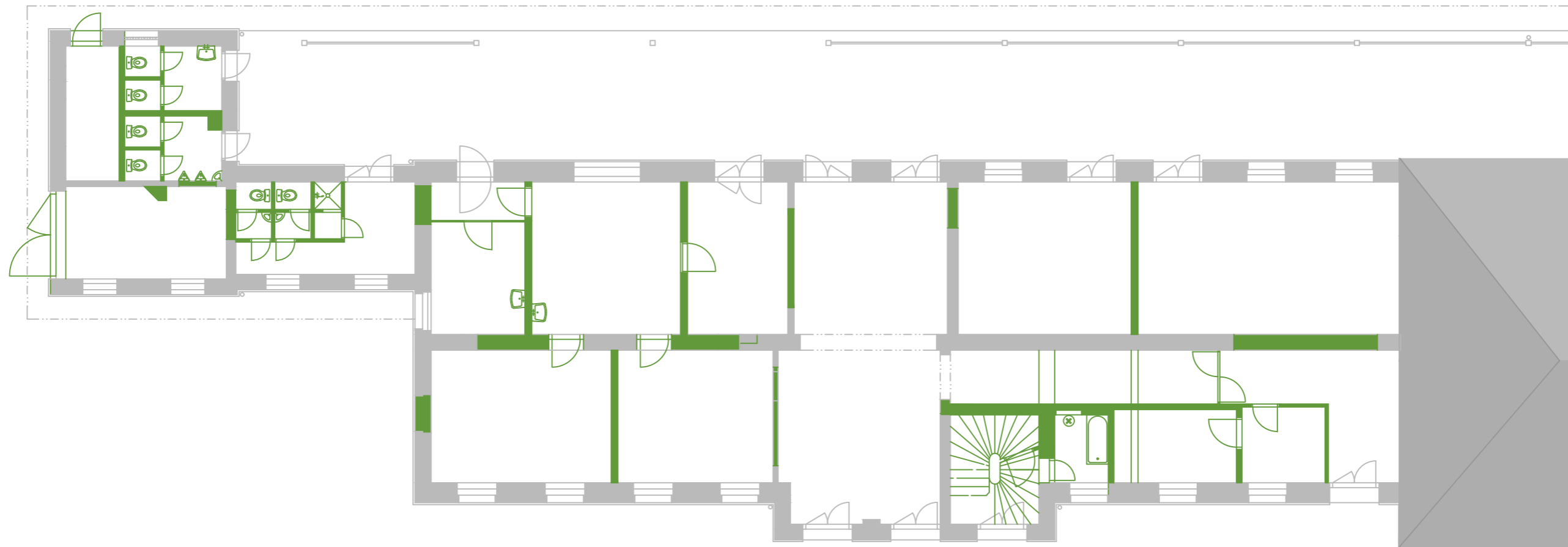
101 VSTUP - KAVÁRNA/BISTRO  
102 KAVÁRNA/BISTRO  
103 KUCHYŇ  
104 KUCHYŇ - MYCÍ ZÓNA

105 SKLADY  
106 ZÁZEMÍ - ZAMĚŠTNANCI  
107 HYGIENICKÉ ZÁZEMÍ  
108 ÚKLIDOVÁ MÍSTNOST

109 SCHODIŠTĚ  
110 ZÁZEMÍ - ZAMĚŠTNANCI  
111 PRODEJNA - PEKÁRNA

# PŮDORYS 1.NP - ÚPRAVY 08

M 1:150



 BOURANÉ KONSTRUKCE

## 09 VIZUALIZACE - KAVÁRNA



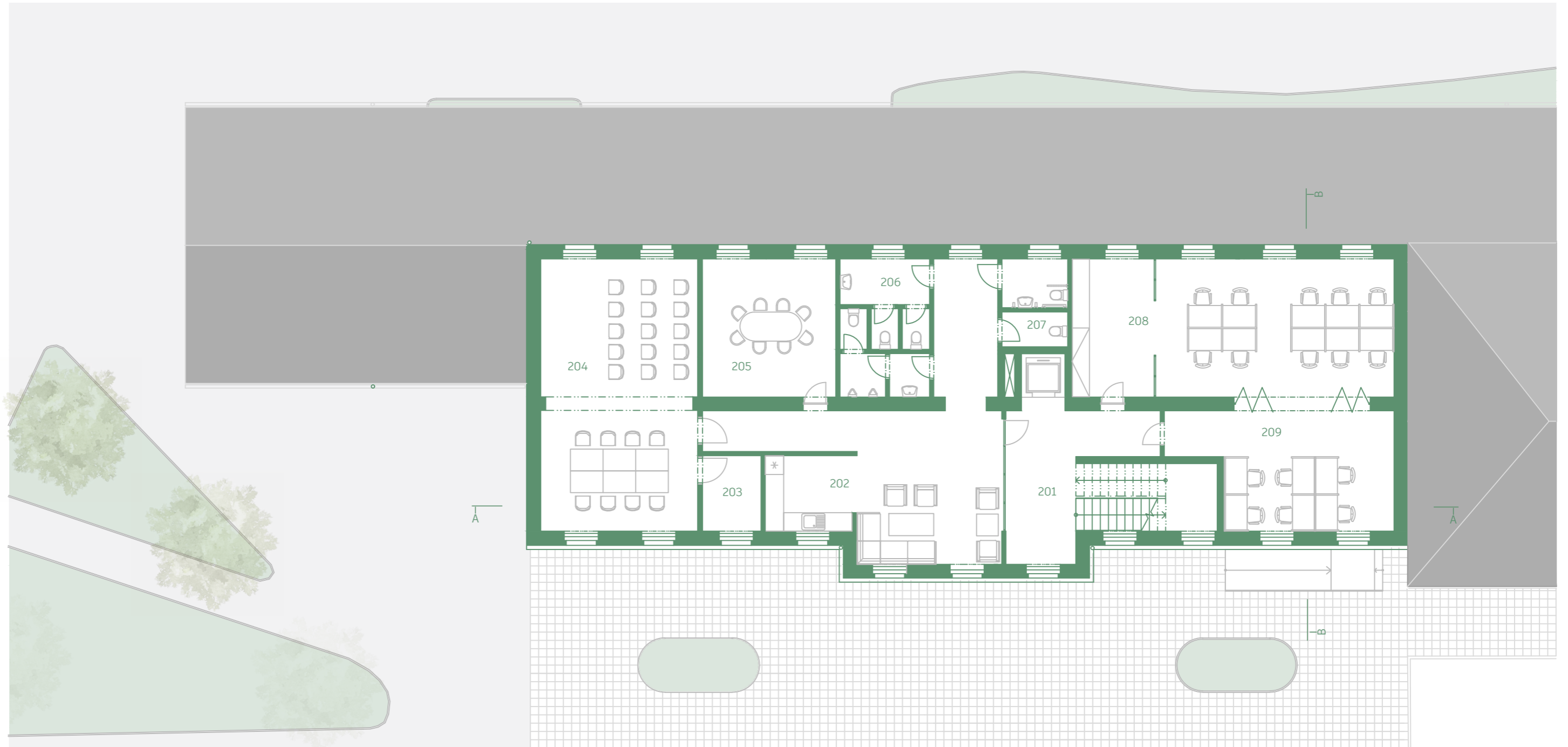
# VIZUALIZACE - PEKÁRNA 10



# 11 PŮDORYS 2.NP



M 1:150



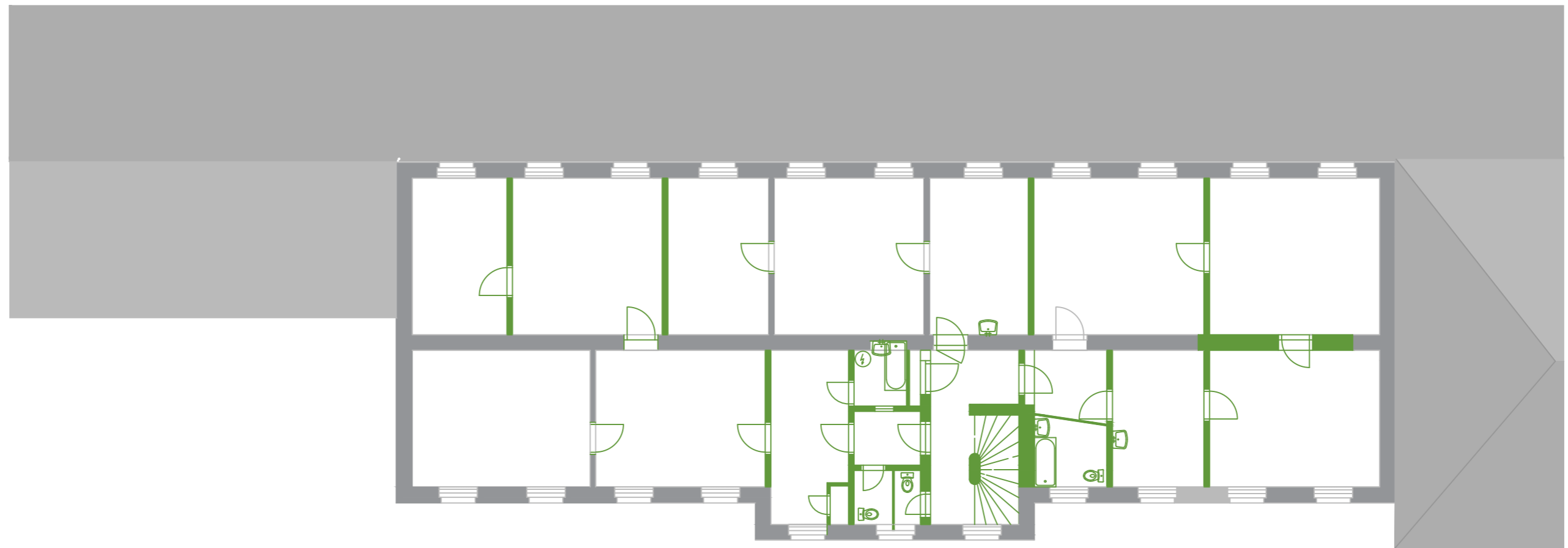
201 SCHODIŠTĚ  
202 ČAJOVÁ KUCHYŇKA  
203 SKLAD NÁBYTKU  
204 PRONAJÍMATELNÝ SÁL

205 ZASEDACÍ MÍSTNOST  
206 HYGIENICKÉ ZÁZEMÍ  
207 ÚKLIDOVÁ MÍSTNOST  
208 COWORKING

209 COWORKING

# PŮDORYS 2.NP - ÚPRAVY 12

M 1:150



 BOURANÉ KONSTRUKCE

# 13 VIZUALIZACE - COWORKING

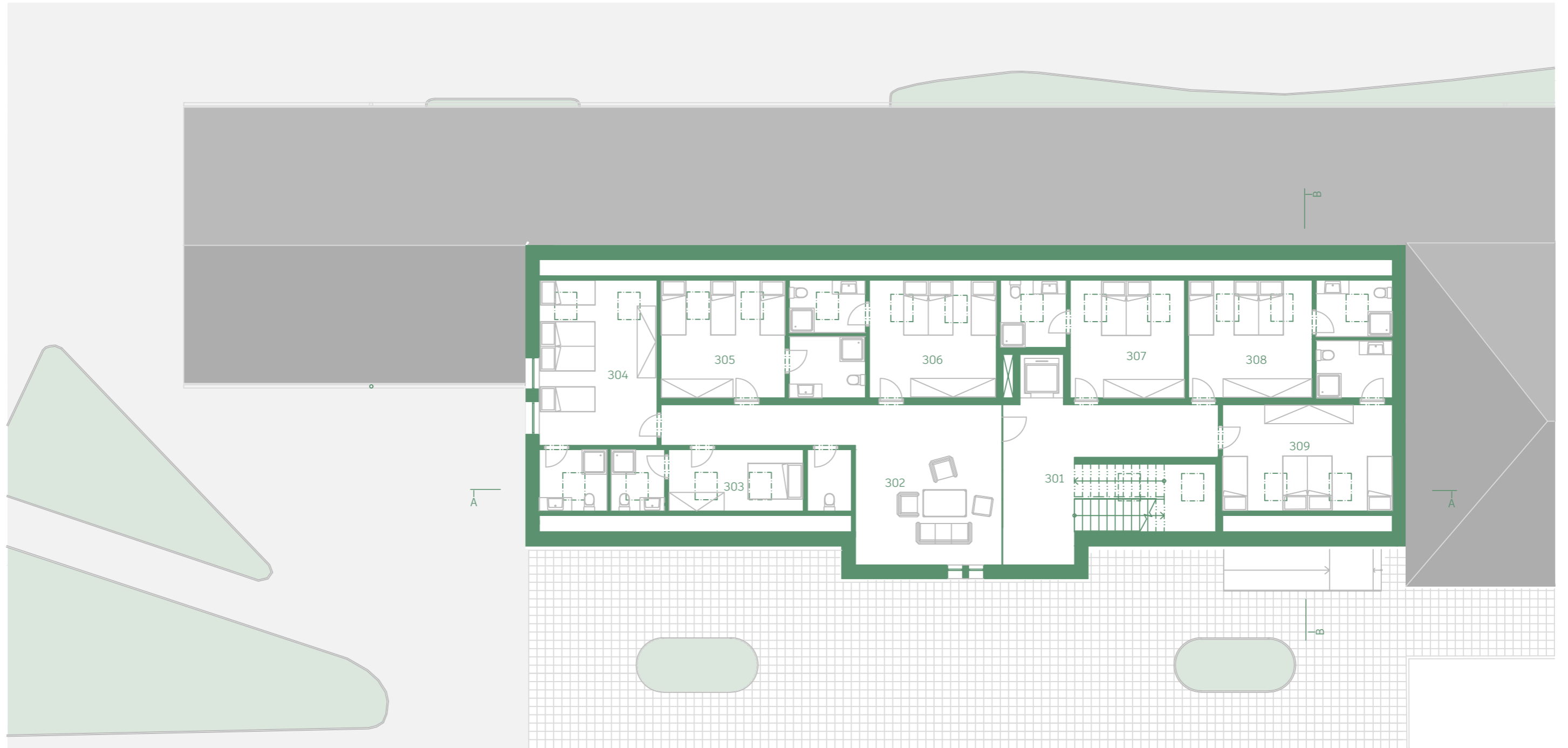


## VIZUALIZACE - ZASEDACÍ MÍSTNOST 14



# 15 PŮDORYS PODKROVÍ

● M 1:150



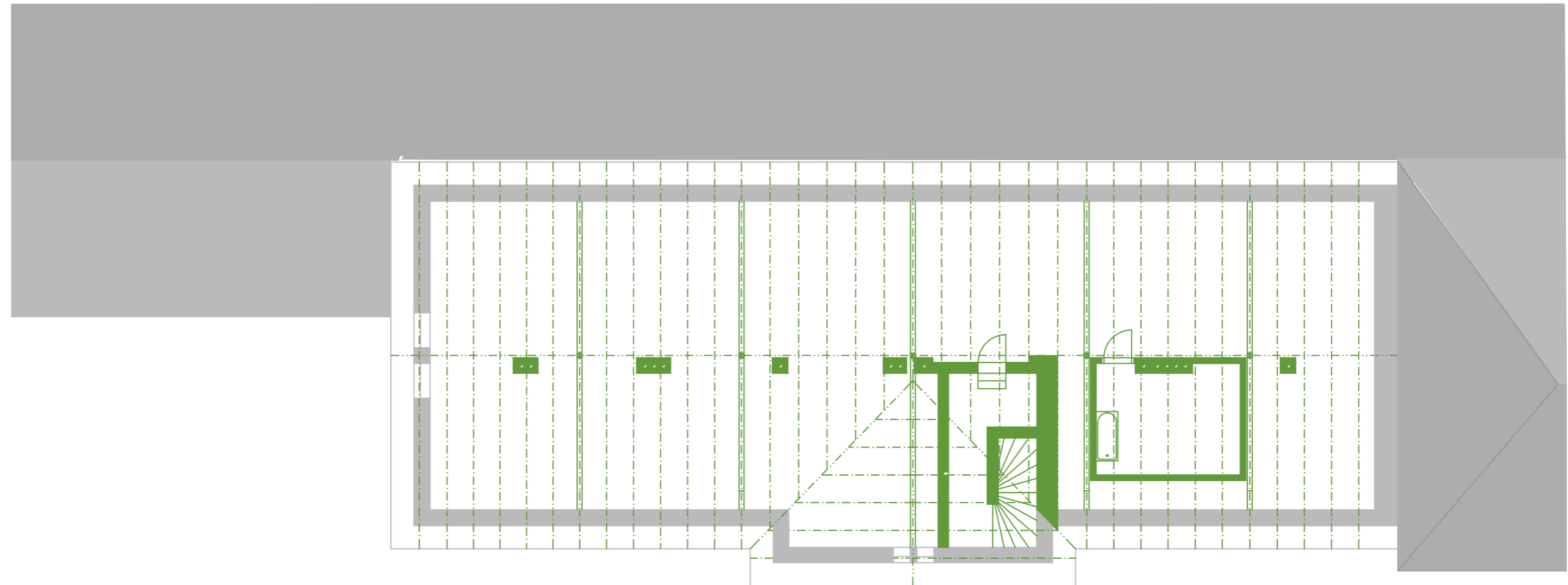
301 CHODBA  
302 CHODBA  
303 UBYTOVÁNÍ  
304 UBYTOVÁNÍ

305 UBYTOVÁNÍ  
306 UBYTOVÁNÍ  
307 UBYTOVÁNÍ  
308 UBYTOVÁNÍ

309 UBYTOVÁNÍ

# PŮDORYS PODKROVÍ - ÚPRAVY 16

M 1:150



 BOURANÉ KONSTRUKCE

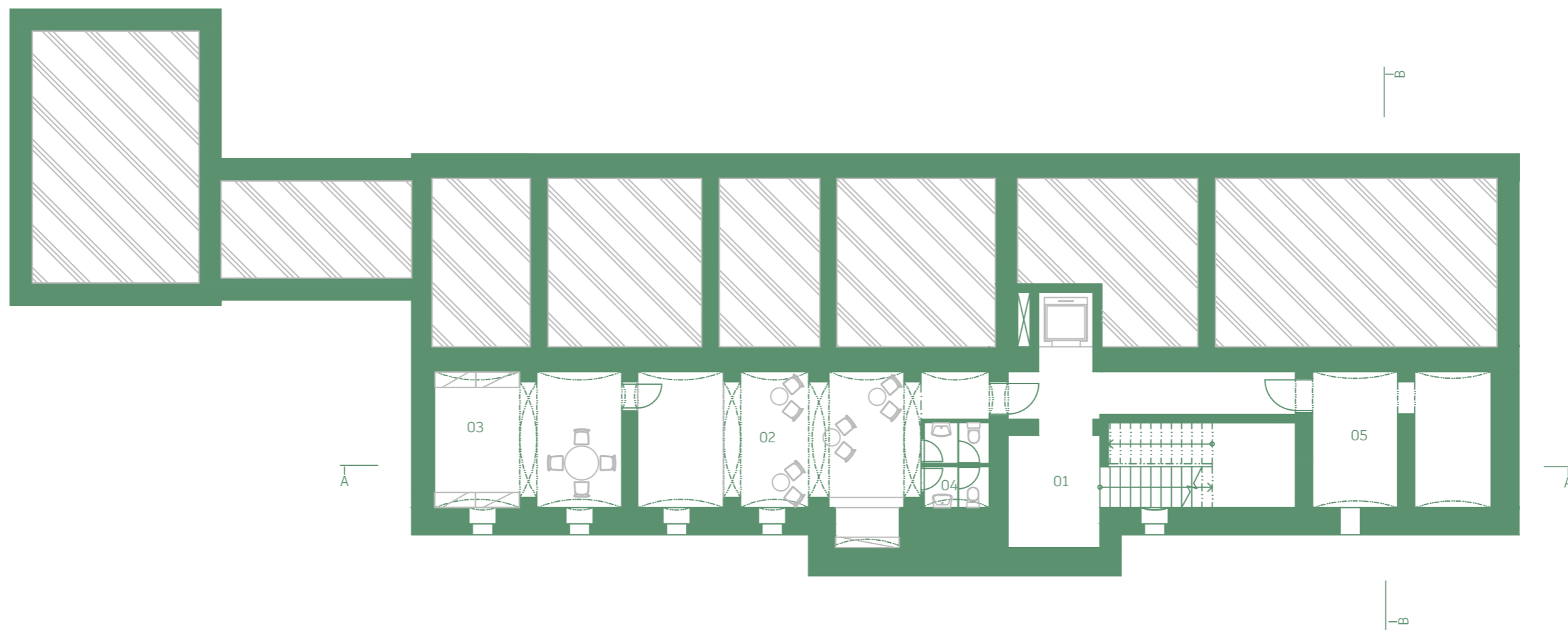
# 17 VIZUALIZACE - POKOJ





# 19 PŮDORYS 1.PP

● M 1:150

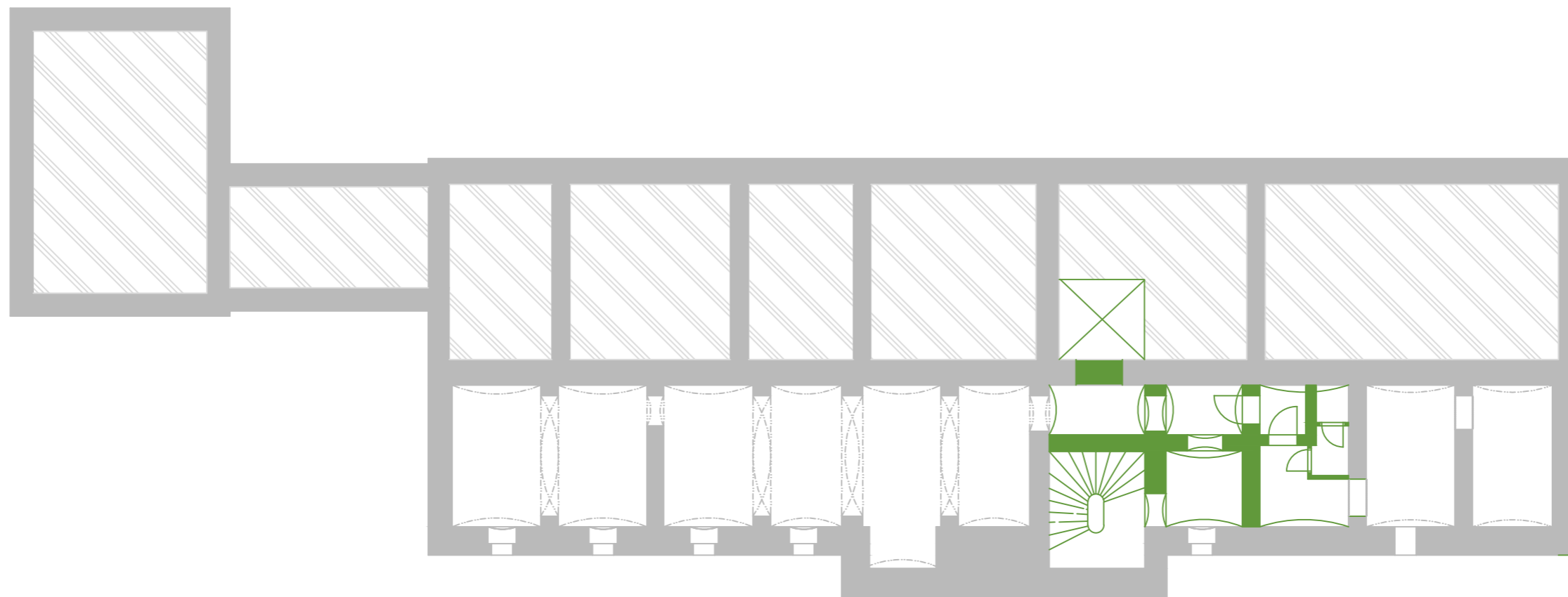


01 CHODBA  
02 PRONAJÍMATELNÝ PROSTOR  
03 ZÁZEMÍ ÚČINKUJÍCÍCH  
04 HYGIENICKÉ ZÁZEMÍ

05 TECHNICKÁ MÍSTNOST

# PŮDORYS 1.PP - ÚPRAVY 20

M 1:150



 BOURANÉ KONSTRUKCE

## 21 VIZUALIZACE - PRONAJÍMATELNÝ PROSTOR

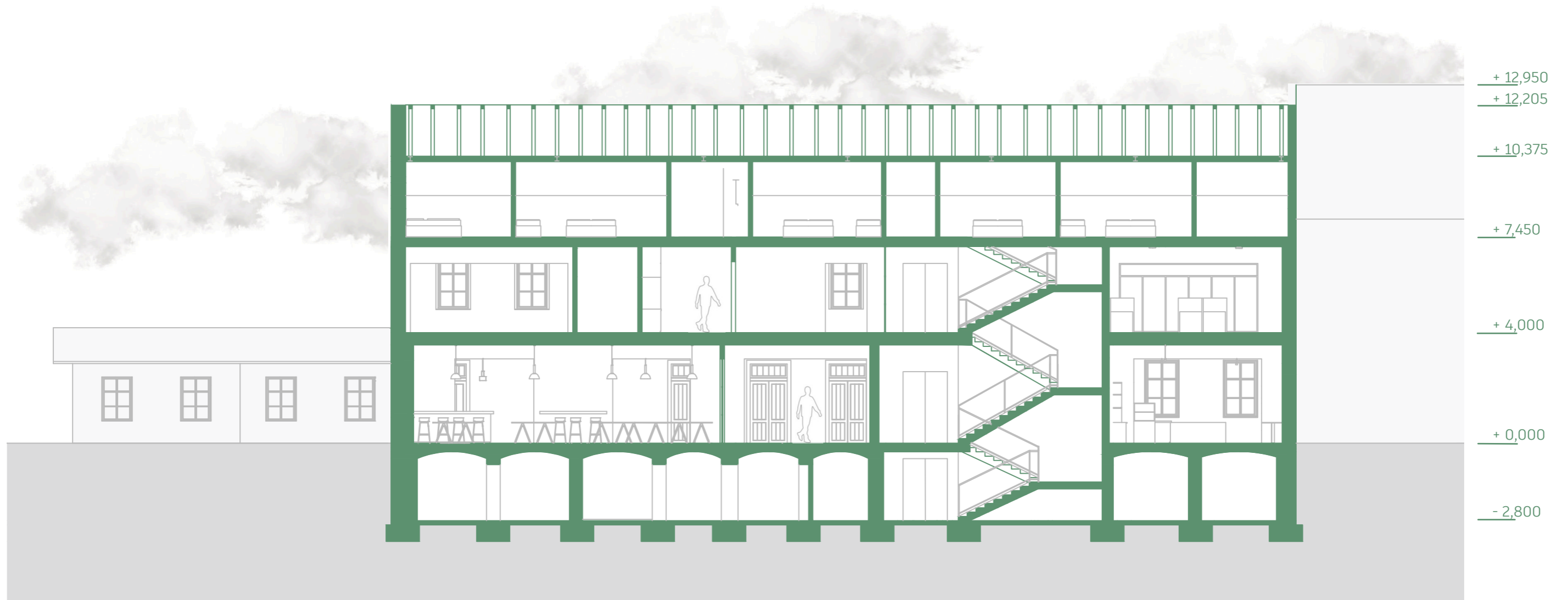


## VIZUALIZACE - PRONAJÍMATELNÝ PROSTOR 22



# 23 ŘEZ A-A

M 1:150



# ŘEZ B-B 24

M 1:100








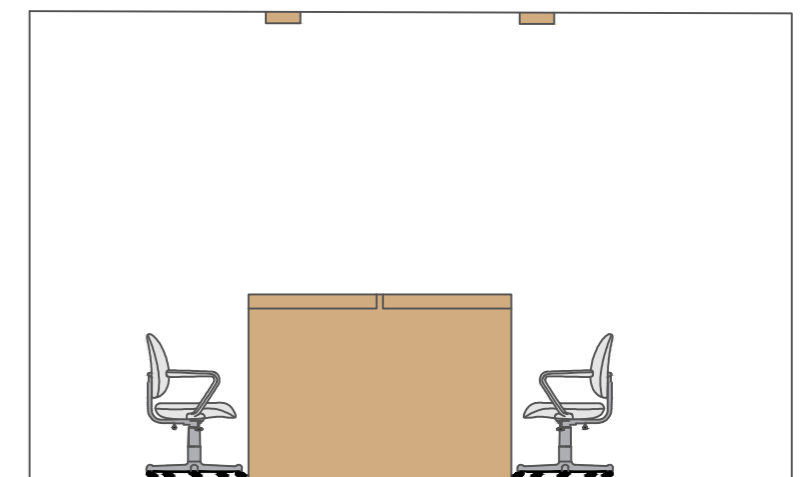
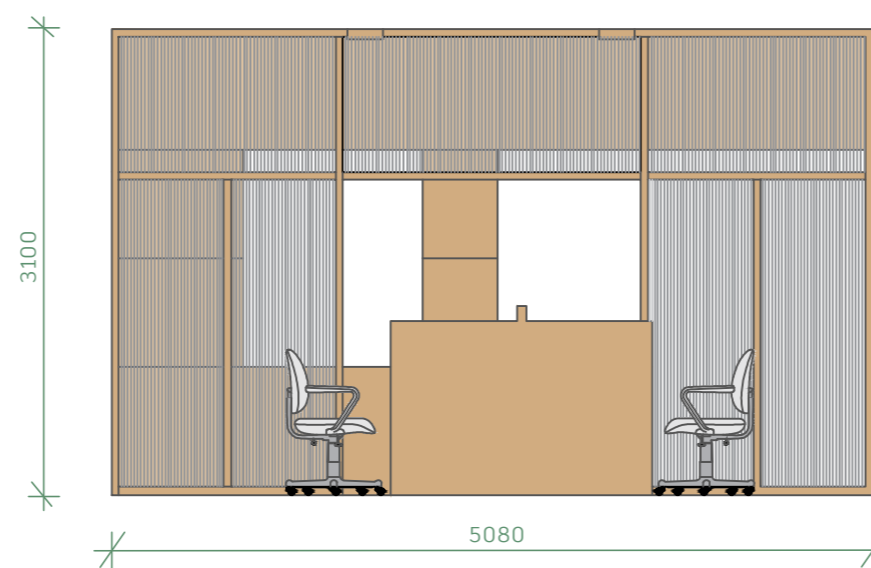
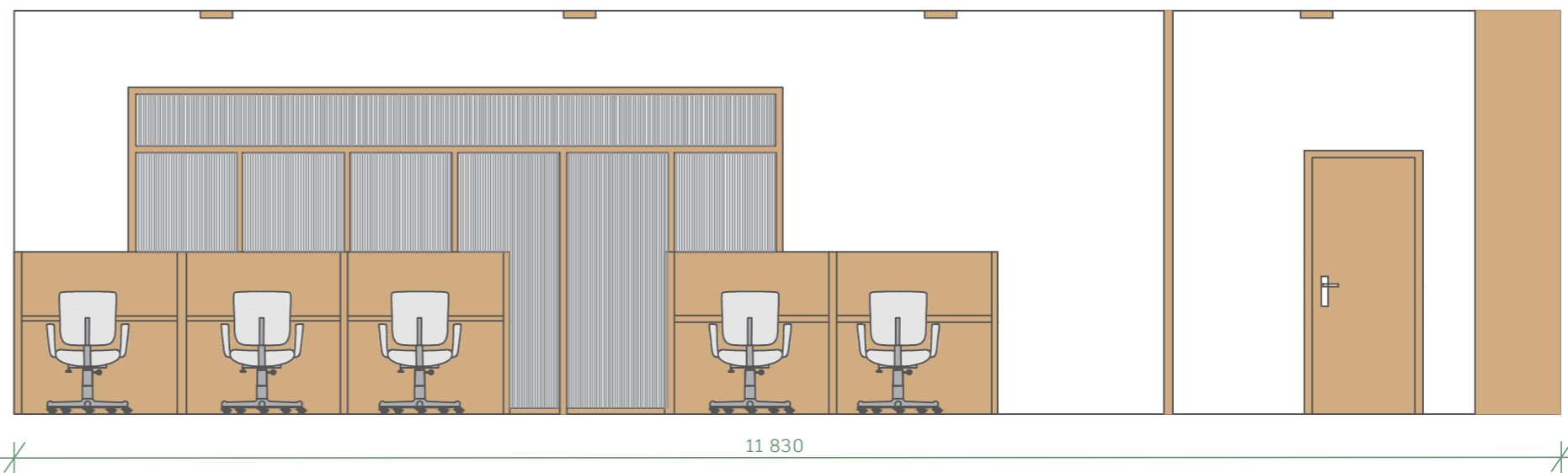
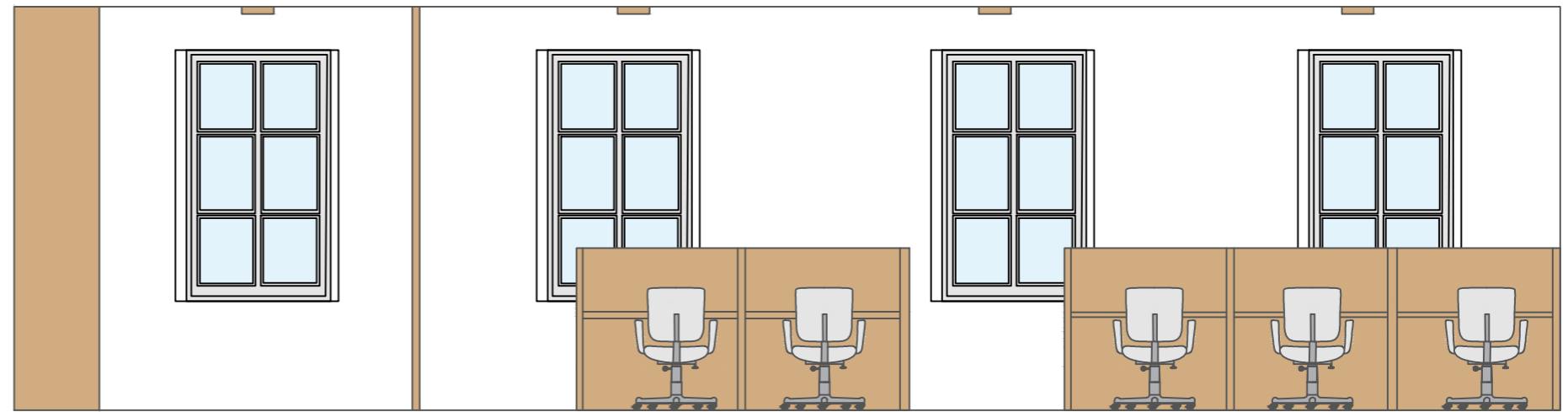
# 25 POHLEDY NA STĚNY

COWORKING

M 1:50

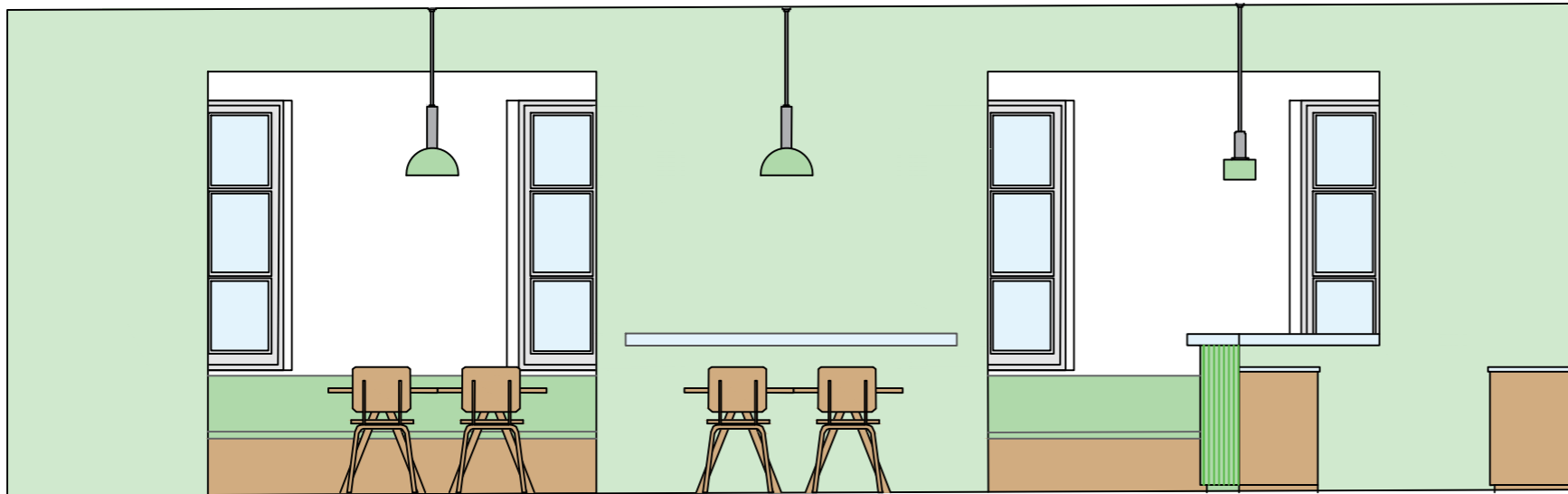
MATERIÁLY:

-  BÍLÁ ŠTUKOVÁ OMÍTKA
-  MOBILIÁŘ ZE SMRKOVÉHO DŘEVA
-  DEKORATIVNÍ SKLO S VLNITÝM RELIÉFEM
-  HRANOLY ZE SMRKOVÉHO DŘEVA
-  SKLO



# POHLEDY NA STĚNY 26


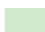



11 065

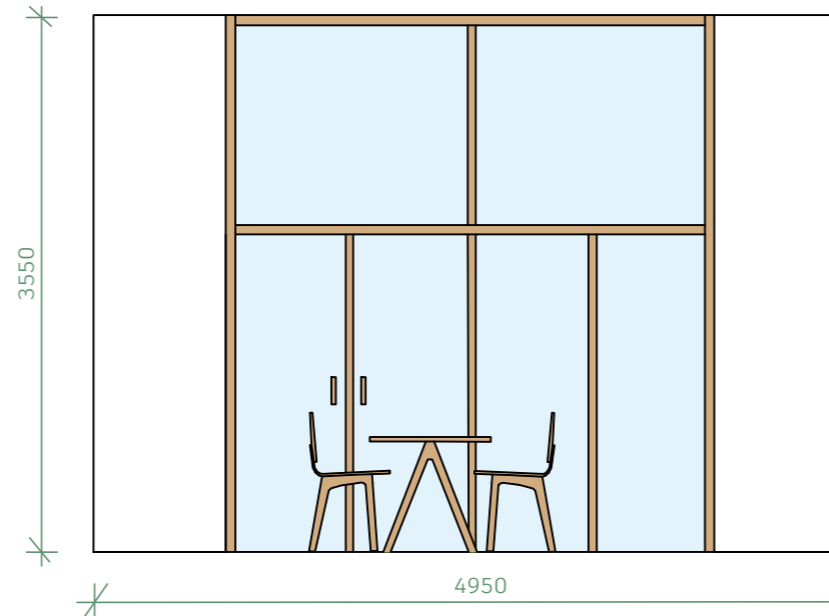
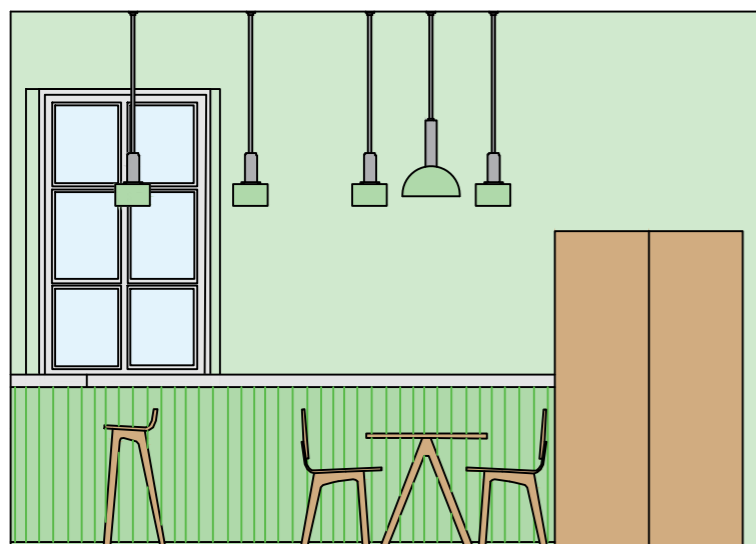
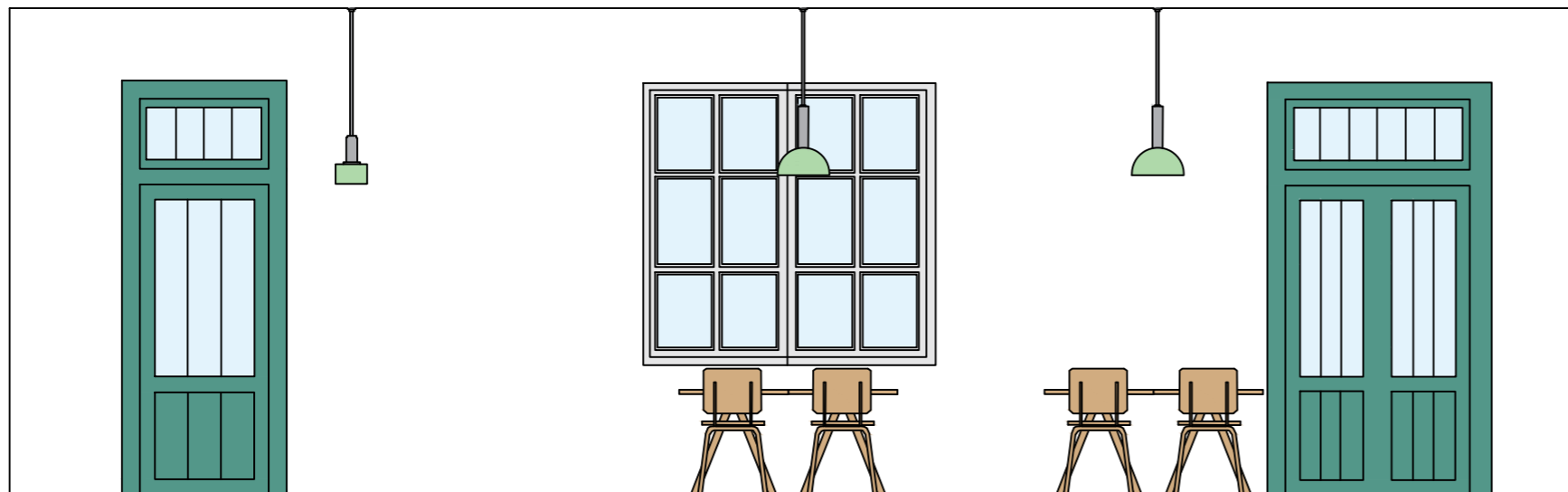


KAVÁRNA

M 1:50

MATERIÁLY:

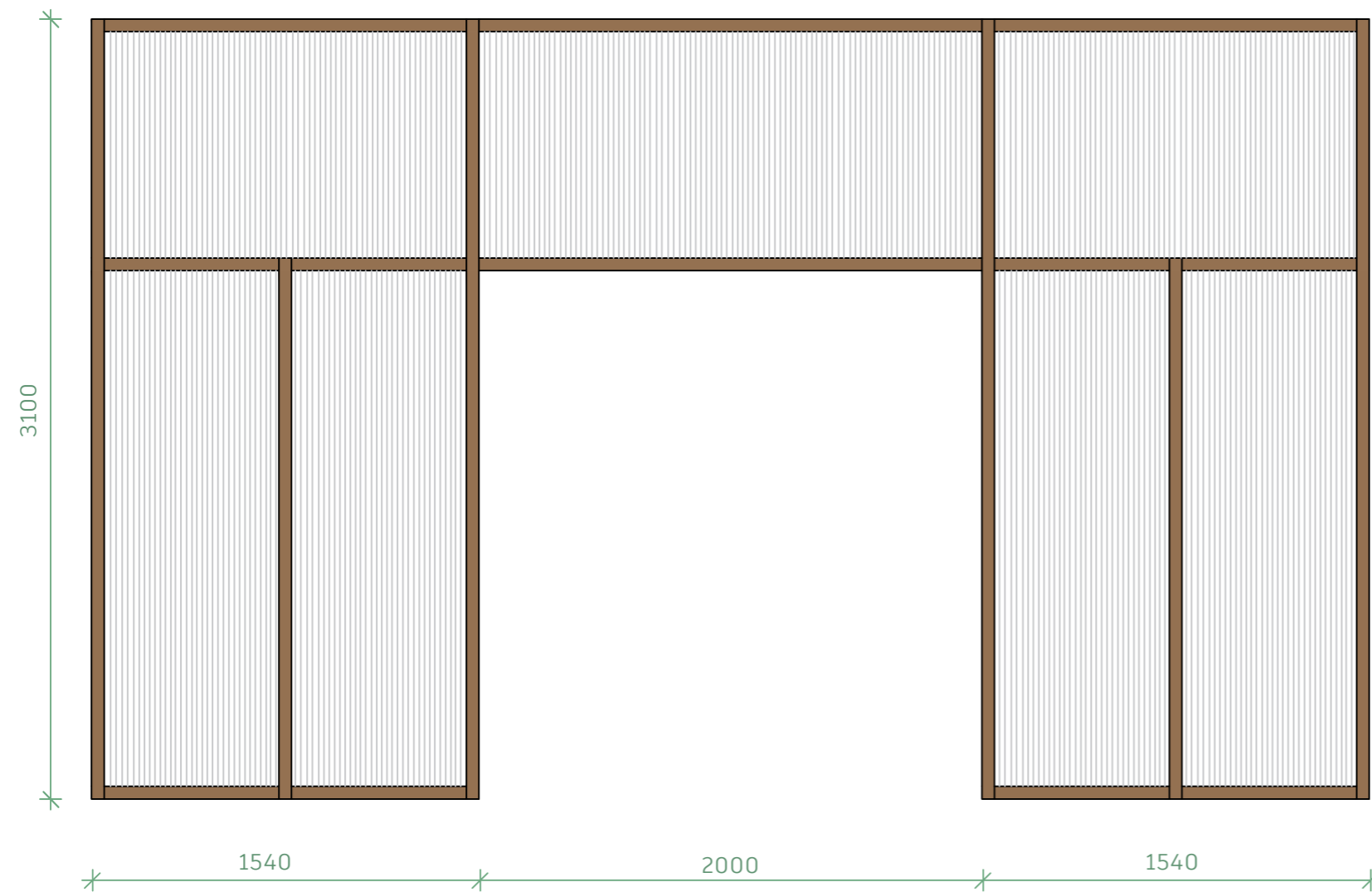
-  BÍLÁ ŠTUKOVÁ OMÍTKA
-  SVĚTLÁ ZELENÁ ŠTUKOVÁ OMÍTKA
-  MOBILIÁŘ ZE SMRKOVÉHO DŘEVA
-  OBKLAD SMRKOVÉHO DŘEVA
-  SKLO



# 27 INTERIÉROVÝ DETAIL

## DĚLÍČÍ PŘÍČKA

M 1:25



### MATERIÁLY:



DEKORATIVNÍ SKLO S VLNITÝM RELIÉFEM



HRANOLY ZE SMRKOVÉHO DŘEVA

### POPIS:

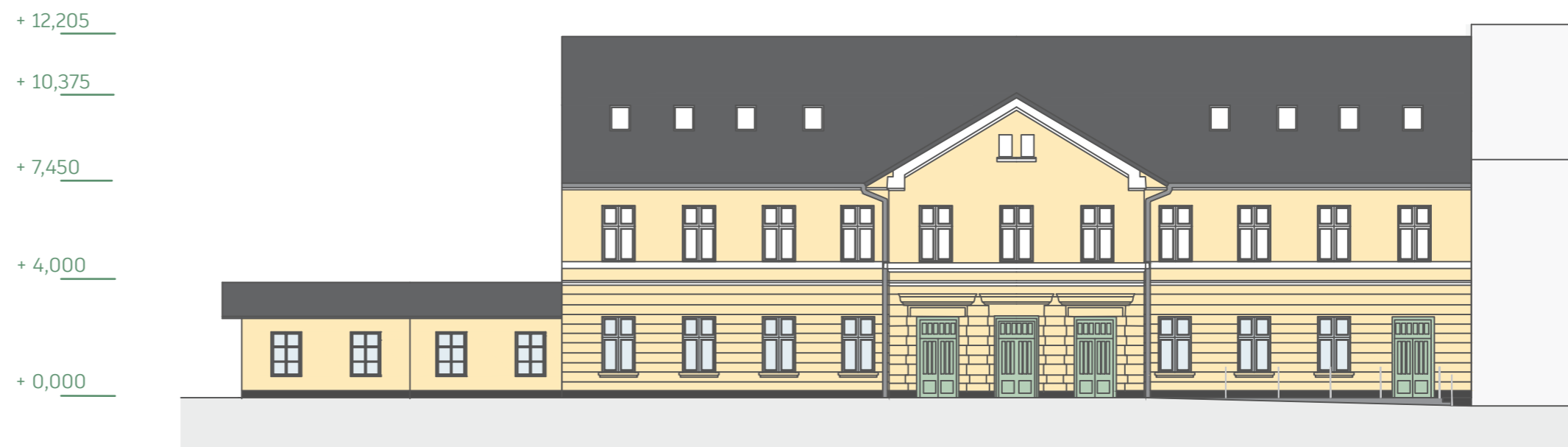
NAVŽENÁ PŘÍČKA ODDĚLUJE V COWORKINGOVÉM PROSTORU ČÁST URČENOU K PRÁCI A ČÁST S TISKÁRNAMI. DÍKY SKLU S VLNITÝM RELIÉFEM VŠAK ZŮSTÁVAJÍ PROSTORY ČÁSTEČNĚ PROPOJENÉ, PŘÍČKA SVÝM JEDNODUCHÝM DESIGNEM NENARUŠUJE KLIDNÉ PROSTŘEDÍ.



# POHLEDY 28

M 1:200

POHLED JIHOZÁPADNÍ



POHLED SEVEROZÁPADNÍ



POHLED SEVEROVÝCHODNÍ



## 29 VIZUALIZACE - EXTERIÉR





# 31 MODEL

