

Ateliér:

Téma práce:

Ročník/semestr/rok:

Vedoucí práce:

Konzultant:

Autor:

BGA036 Ateliér interiéru

Adaptace objektu místního nádraží v Prostějově

3. / letní / 2026

Ing. arch. Dušan Vostrejž

Ing. Olga Rubinová, Ph.D.

Matěj Jurčík

OBSAH

Obsah	0
Původní zpráva	1
Analýzy	2-6
Situace širších vztahů	7
Situace místa stavby	8
Napojení 1.NP	9
Půdorys 1.NP	10
Půdorys 2.NP	11
Půdorys 3.NP	12
Půdorys 1.PP	13
Řez příčný	14
Řez podélný	15
Pohledy	16
Detail interiéru (kavárna)	17-18
Detail interiéru (pokoj ve 2.np)	19-20
Vizualizace	21-24

PRŮVODNÍ ZPRÁVA

Vymezení a účel stavby:

Zadáním ateliéru bylo najít nová případná využití pro místní nádraží ve městě Prostějov. Ve svém návrhu jsem pracoval s konceptem, že by nevyužívané prostory nádražní budovy mohly plnit až několik funkcí. Těmi by byla kavárna v levé části a prostory pro výstavu ať už modelů vláček, či fotek z minulosti na pravé straně v prvním nadzemním podlaží. Dále pokoje pro krátkodobé ubytování ve druhém nadzemním podlaží a coworkingové a společenské prostory v podkroví/třetím nadzemním podlaží. Ve sklepě by se poté nacházela soukromá posilovna a prostory pro saunu.

Urbanistické řešení

Budova místního nádraží v Prostějově se nachází poblíž historického centra města. Od samotné budovy je zde pohledová osa přímo až na náměstí kde se nachází například zámek, či divadlo. Kolem vede jak poměrně frekventovaná silniční komunikace, tak i stezka pro cyklisty a samozřejmě zde jezdí i vlak, po jediné využívané koleji. Je zde tedy poněkud koncentrace lidí a z toho důvodu bylo i okolí nádražní budovy přizpůsobeno. Na vedlejším pozemku se navrhuje parkovací dům, z tohoto důvodu nebyl problém se zmenšením stávající parkovací plochy a její přímějšší napojení na komunikaci. Tímto krokem bylo uvolněno místo pro kvalitnější veřejné prostory v podobě přidání amfiteátru s posezením a také přístavění tří vagónů na nejbližší z kolejí nevyužívaných. Tyto tři vagony budou sloužit pro veřejnost na ukládání kol, pro společenské aktivity (dětské kroužky) a jako pódium přidružené právě k amfiteátru.

Architektonické řešení

Z architektonického hlediska nebyla budova nijak výrazně přestavována. Byla přestavěna pouze část, kde se původně nacházely záchody a zde vznikl prostor kavárny s hygienickým zázemím a navíc ještě prodloužené zastřešení venkovního prostoru.

Dispoziční řešení

Dispozičně směřoval návrh k umístění nejvíce užívaných funkcí do 1.NP kde se nachází kavárna a výstavnické prostory s přednáškovou místností. Ve 2.NP se poté nachází pokoje ke krátkodobému ubytování a ve 3.NP coworking a společenská místnost. K pronájmu slouží také 1.PP se soukromým fitkem a saunou, které lze pronajmout zvlášť nebo současně, jelikož jsou odděleny se svým vlastním zázemím a tedy jsou na sobě nezávislé. Celý objekt je bezbariérově přístupný díky návrhu výtahu.

Konstrukční a materiálové řešení

V návrhu jsou hojně využity portály z ocelových nosníků pro vynesení nosných stěn v místech nových otvorů. Dále se zde nachází mnoho skleněných příček, u krovu a venkovního zastřešení byla použita táhla. V interiéru se často nachází černá ocel, olivově zelená a béžová barva.

Výměry

Plocha pozemku: 2 000 m²

Zastavěná plocha: 1 250 m²

Obestavěný prostor: 4 130 m²

Celková užitková plocha všech podlaží: 2 930 m²

MÍSTNÍ NÁDRAŽÍ PROSTĚJOV

V provozu od 1. 9. 1889

1912 – přístavba přilehlé budovy pošty

Návrh budovy vycházel z typizovaného projektu projekční kanceláře dráhy, neoklasicismus

Bývalé ústřední nádraží Moravské západní dráhy

Původní rozsah areálu: přijímací budova, pošta, skladiště a překladiště, dva domy pro zaměstnance dráhy, výtopna + točna, vodárna s provozním přístavkem, kancelářská budova, dílenské objekty, čerpací stanice, sklady

Klíčový prvek průmyslové infrastruktury severní části města

Využití nádraží pro dopravu z podniků v severní části Prostějova (pivovar, papírny, dřevařské závody, cukrovar, ...)

V 2. ½ 20. st. nádraží upadalo na svém významu a intenzitě využití

Po roce 2018 – postupná demolice přilehlého areálu: železniční točna, lokomotivní depo, výtopna, vodárna, kancelářská budova, obytná budovy, budova se stavědlem

2020 – záměr Správy železnic zbourat budovu místního nádraží -> odpor místních -> objekt přejde do vlastnictví města, plánovaná obnova

2023 - trvalé uzavření pošty

2025 – uzavření výpravní budovy – nahrazeno krytým kovovým přístřeškem

Příklady:

Nádraží Praha-Bubeneč – Stanice 6

Nádraží Praha-Vršovice – Café Nádraží Vršovice

Fantův kulturní sál – Fantova budova, Praha hl. n.

Kulturbahnhof Kassel (Německo)

Gare Saint-Sauveur (Lille, Francie)

Station F – Paříž (býv. Halle Freyssinet)

Závěr:

Analyzované příklady ukazují, že adaptace nádražních objektů je založena především na zachování původní architektonické formy a konstrukčního systému. Nové funkce jsou do objektů vkládány převážně formou interiérových úprav, které umožňují využití stávající struktury bez zásadních zásahů do historické podoby stavby.

Společným znakem těchto realizací je také kombinace historických materiálů s novými soudobými prvky, které jasně odlišují původní a novou vrstvu stavby. Využití funkcí jako jsou kavárny, kulturní prostory nebo komunitní aktivity přispívá k oživení nádražních budov a jejich integraci do městského prostředí.

Tyto příklady ukazují, že i relativně malé architektonické zásahy mohou výrazně zvýšit využitelnost a atraktivitu objektu. Tento přístup je aplikovatelný také na řešený objekt, kde může vhodně doplněný program a citlivá práce s existující konstrukcí přispět k jeho novému využití.

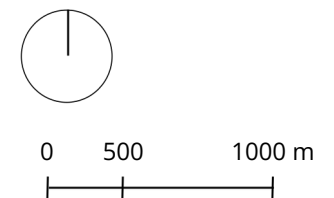


- Řešené území
- Obchod (potravin)- Billa, Pekařství, malé soukromé potraviny
- Restaurace- piizerie, poké
- Kavárny
- Sportoviště - hřiště a centra a dětská hřiště (fotbal, basketbal, tenis)
- Muzeum
- Hotely a ubytování
- Základní školy
- Střední školy
- Parkoviště
- Autobusové zastávky
- Cyklostezka

- Zeleň v okolí
- Zeleň v okolí
- Vodní tok
- Objekty v okolí
- Komunikace

Závěr analýzy občanské vybavenosti

- absence bydlení a ubytování- málo dostupné
- nedostatek zelených ploch- málo zeleně, stromů
- frekventovaná doprava-) zvýšený hluk
- menší dostupnost sportovních zařízení



"wayfinding" - správné rozdělení toků lidí vně i mimo objekt

akustika

synergie funkcí - nádraží bude rozdílně zaměstnáno v rozdílné hodiny/dny

mísení hranic našeho prostoru s okolím (např. pomocí venkovní zahrady kavárny)

"Teorie třetího místa" - sdružování lidí, tvoření komunity

Osvědčené pohledy na řešení: propojení prostor; uspokojení potřeb jak turistů, tak místních; respekt k estetice místa (genius loci)

Věci, kterým se vyvarovat: konflikt/křížení zón; sterilita; podcenění akustiky

Analyzovat: osvětlení, trasy, sociologii místa stavby, urbanistické vazby, cyklistiku, turismus, historii

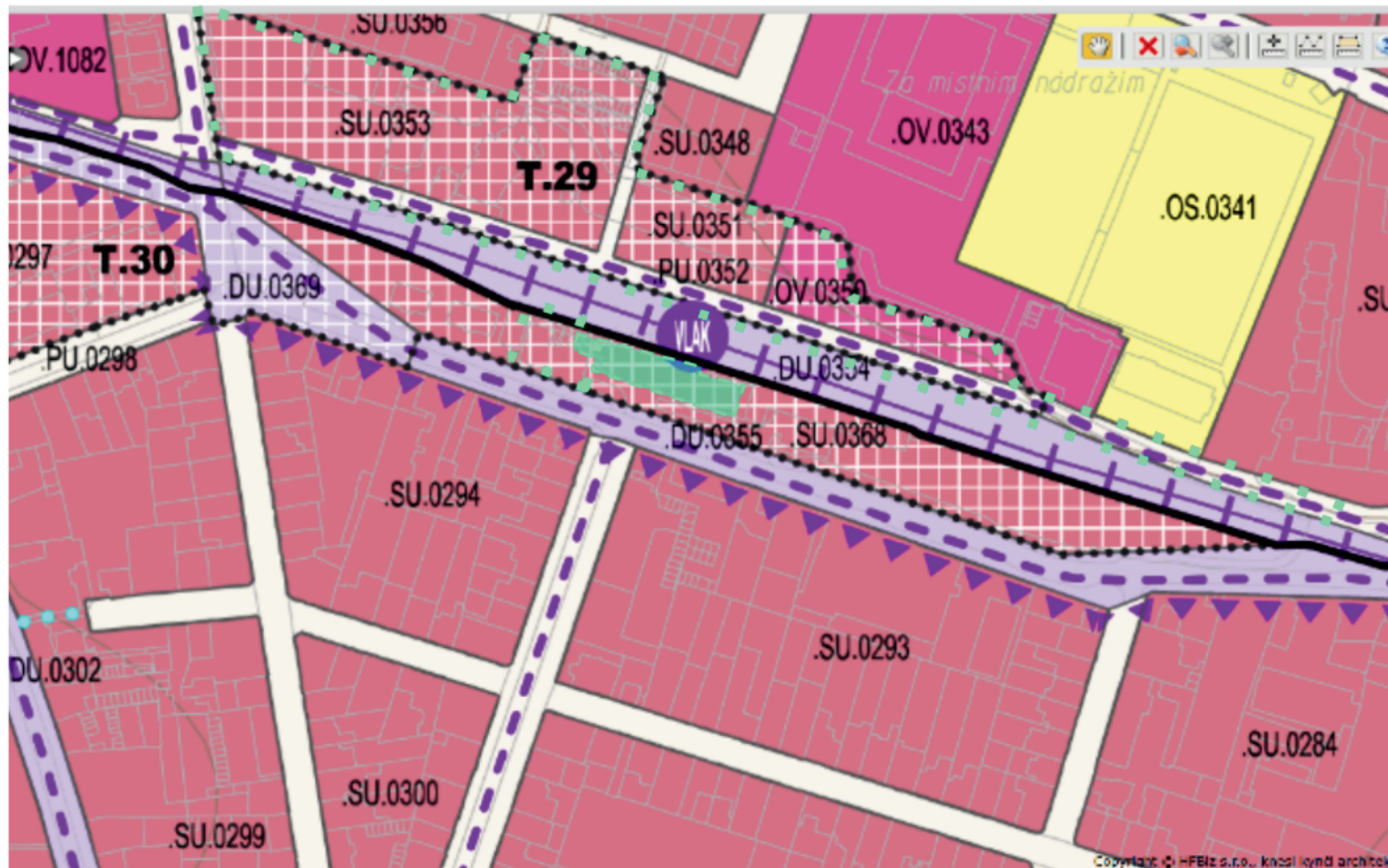
Závěr:

zacomponování kol do návrhu - půjčovna/úschovna

využití nádraží jako startovního bodu pro turisty/výletníky - prostor pro nabití powerbanek/telefonů, občerstvení, turistická mapa ...

využití lokality nádraží - propojení s historickým centrem města

zanechání historického vzhledu budovy, ale zároveň obohacení moderními prvky



Plochy s rozdílným způsobem využití			
stabilizované	navrhované	územní rezervy	
			Smíšené obytné všeobecné
			Občanské vybavení veřejné
			Občanské vybavení komerční
			Občanské vybavení sport
			Doprava všeobecná

Dopravní infrastruktura			
stav	návrh	územní rezervy	
			Ústí propojení
			Cyklistická komunikace
			Železniční trať
			Železniční vlečka
			Železniční stanice
			Hranice území s rozdílnou korekcí počtu parkovacích stání

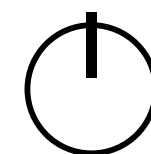
	Řešený objekt	
	Řešené území	4

Závěr:

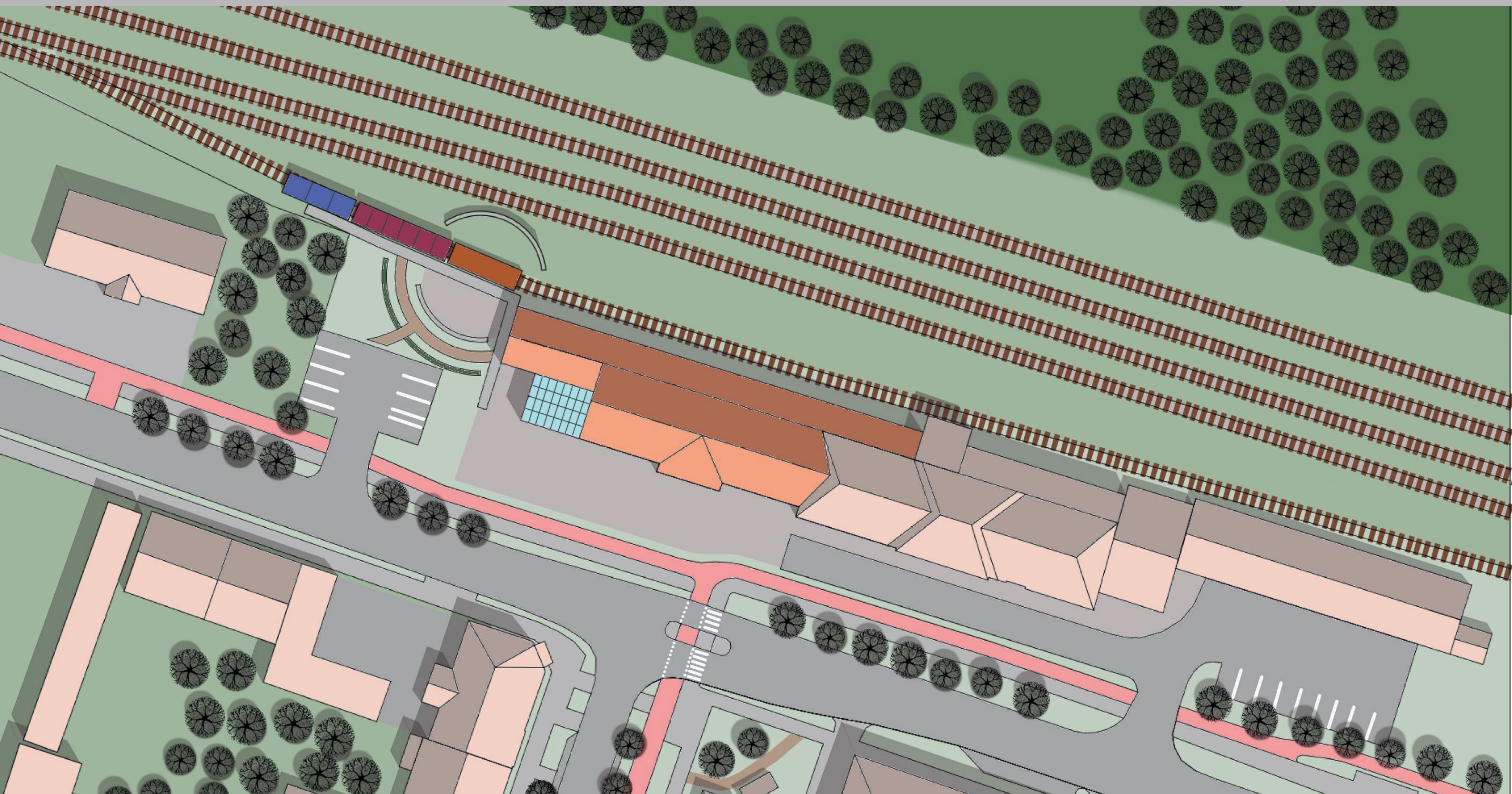
- Využití je vhodné pro občanské vybavení, zejména služby, stravování a ubytování
- Maximální výška zástavby 15-19 metrů
- Území neleží v záplavové oblasti
- Řešená stavba je architektonicky hodnotná
- Nachází se v leteckém koridoru – je nutné posouzení výsadby vzrostlé zeleně a nové výstavby.



- | | | |
|-----------------------|-------------------------|---|
| 1 - Fotbalové hřiště | 6 - Základní škola |  - Autobusová zastávka |
| 2 - Základní škola | 7 - Městské divadlo |  - Vlakové nádraží |
| 3 - Dopravní hřiště | 8 - Muzeum |  - Řešený objekt |
| 4 - Sportovní centrum | 9 - Nákupní park |  - Železniční komunikace |
| 5 - Zámek Prostějov | 10 - Autobusové nádraží |  - Silniční komunikace |

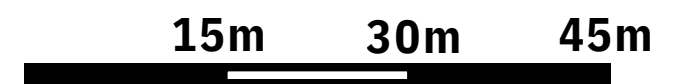
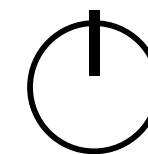


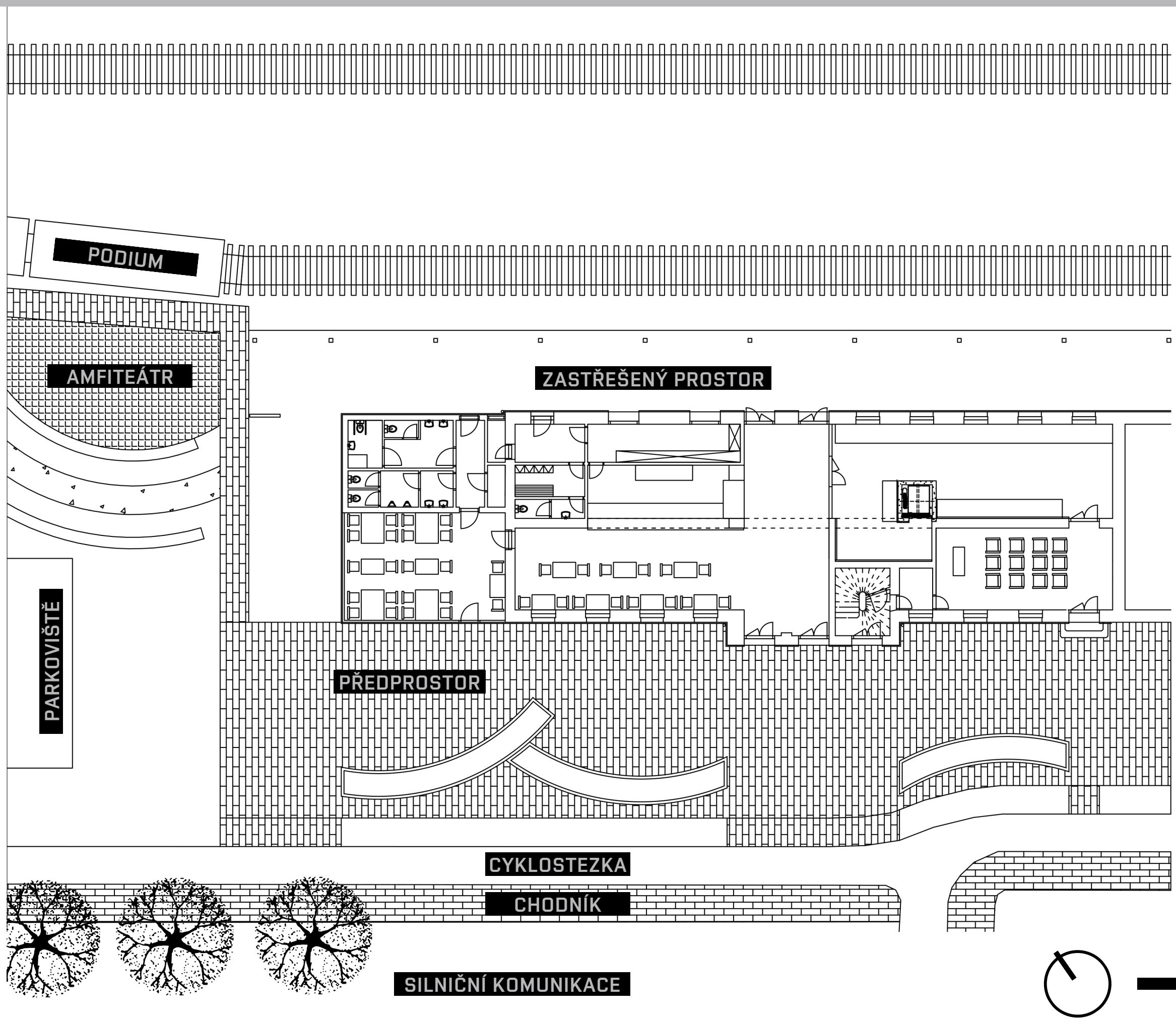
100m 200m 300m



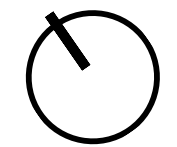
- Řešený objekt
- Okolní objekty
- Silniční komunikace
- Pěší komunikace
- Stezka pro cyklisty

- Soukromá zeleň
- Veřejná zeleň
- Náletová zeleň
- Revitalizované vagony
- Stromy





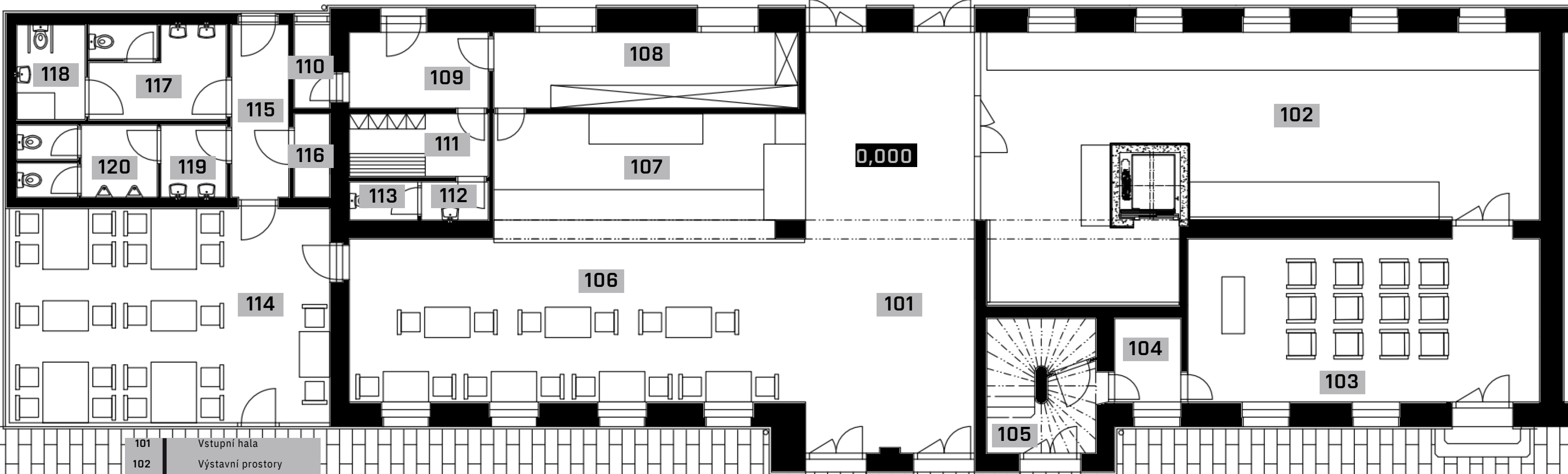
5m 10m 15m



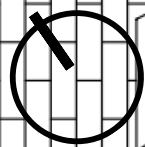
0,000

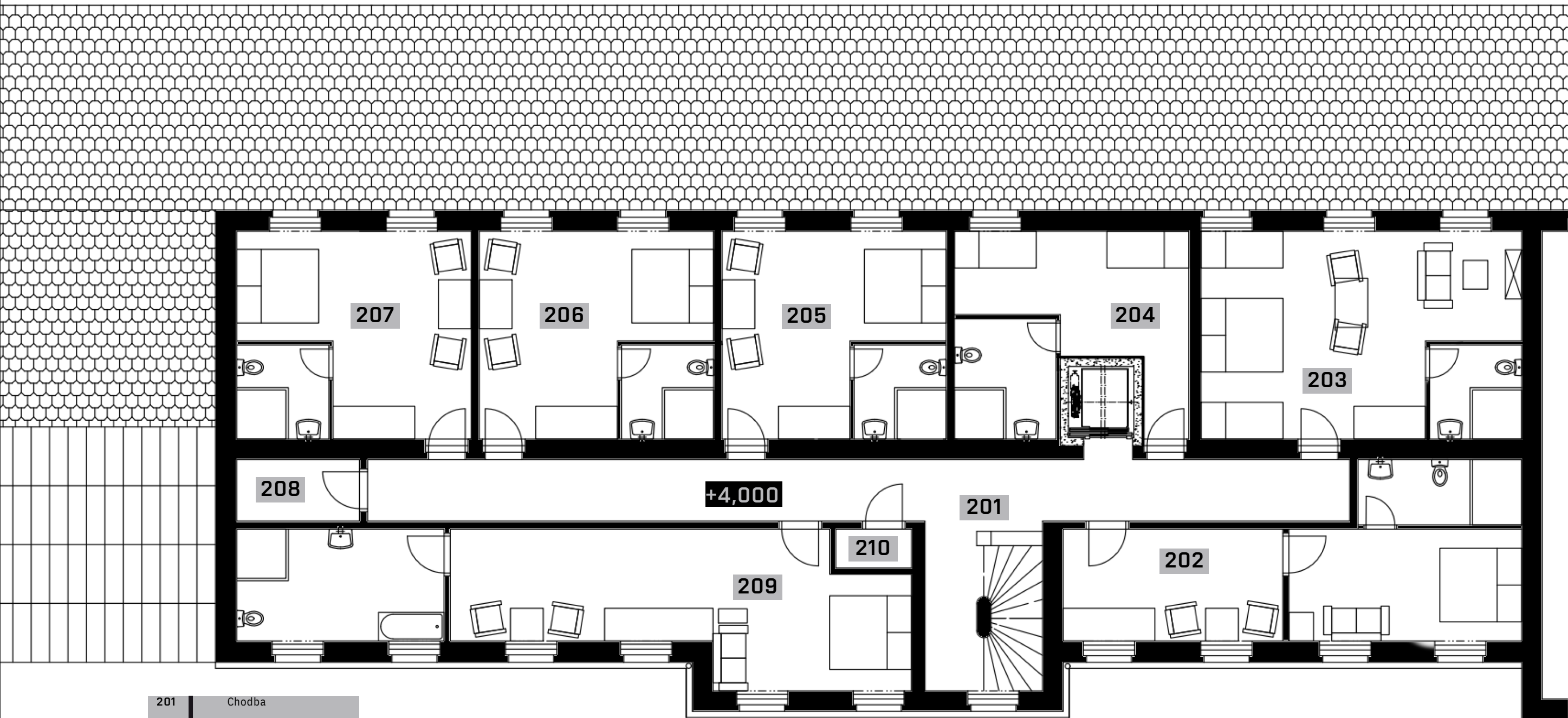
0,000

0,000

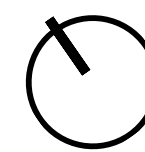


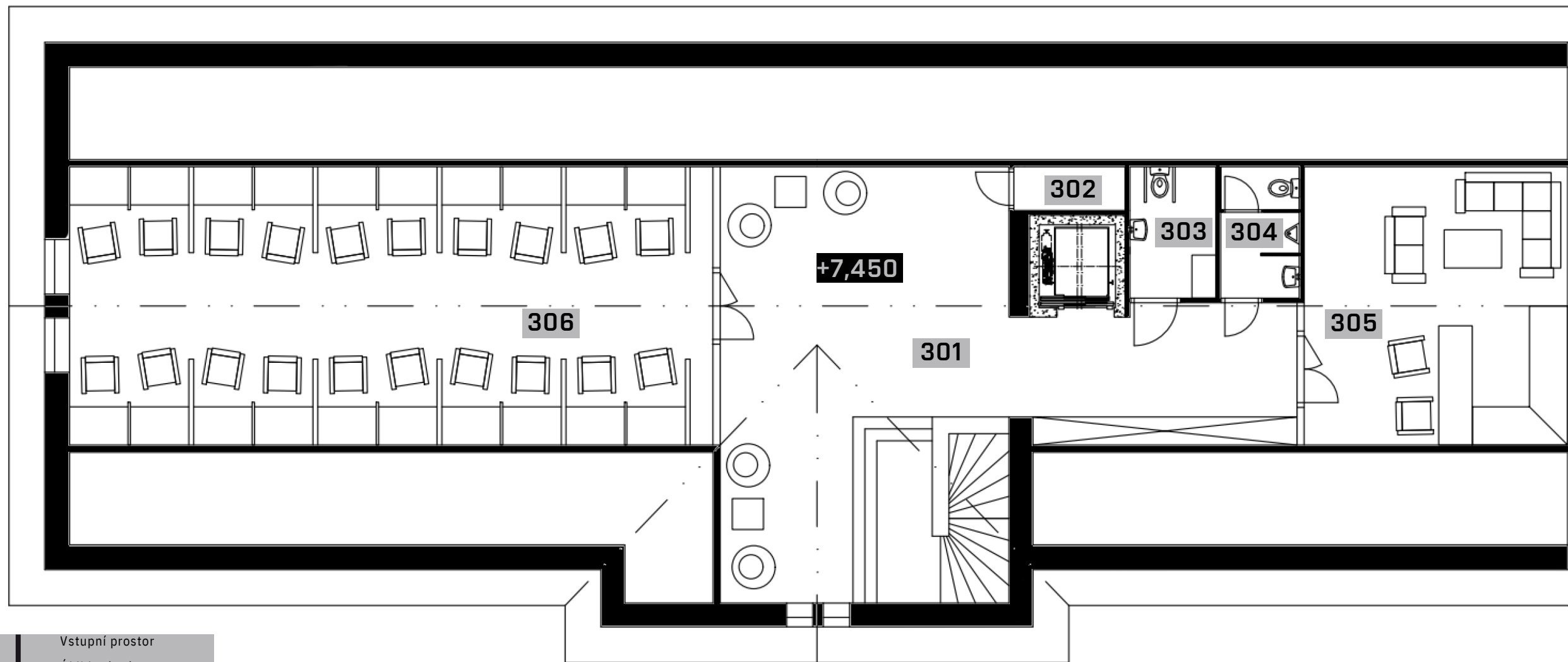
- 101 Vstupní hala
- 102 Výstavní prostory
- 103 Přednášková místnost
- 104 Předsíň
- 105 Schodiště
- 106 Posezení kavárny
- 107 Prostor kavárny
- 108 Sklad kavárny
- 109 Předsíň
- 110 Sklad na obaly
- 111 Šatna
- 112 Předsíňka WC
- 113 WC
- 114 Posezení kavárny
- 115 Chodba
- 116 Úklidová místnost
- 117 WC - ženy
- 118 Bezbariérové WC / - ženy
- 119 Předsíňka WC - muži
- 120 WC - muži



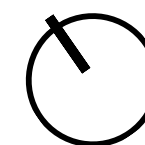


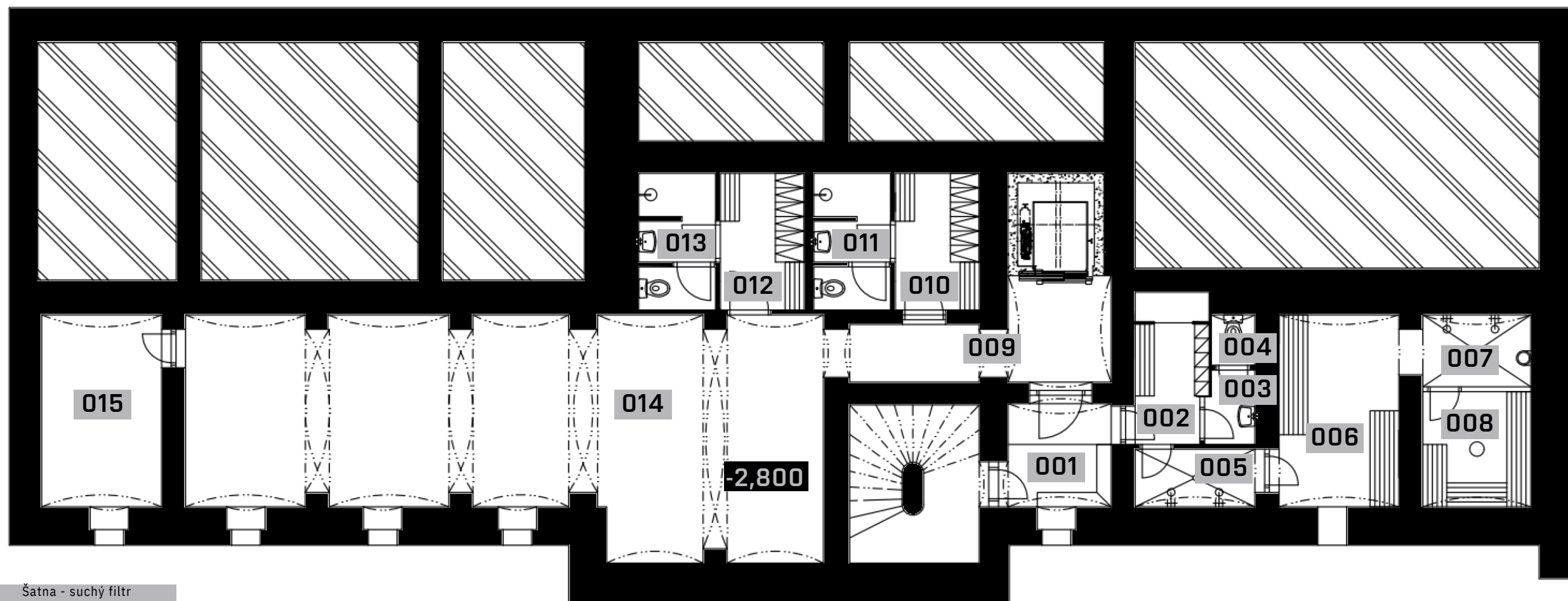
201	Chodba
202	Pokoj č. 1
203	Pokoj č. 2
204	Pokoj č. 3
205	Pokoj č. 4
206	Pokoj č. 5
207	Pokoj č. 6
208	Sklad ložního prádla
209	Pokoj č. 7
210	Úklidová místnost



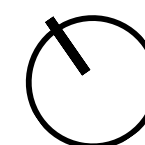


- | | |
|-----|--------------------------|
| 301 | Vstupní prostor |
| 302 | Úklidová místnost |
| 303 | Bezbariérové WC / - ženy |
| 304 | WC - muži |
| 305 | Společenská místnost |
| 306 | Coworkingový prostor |

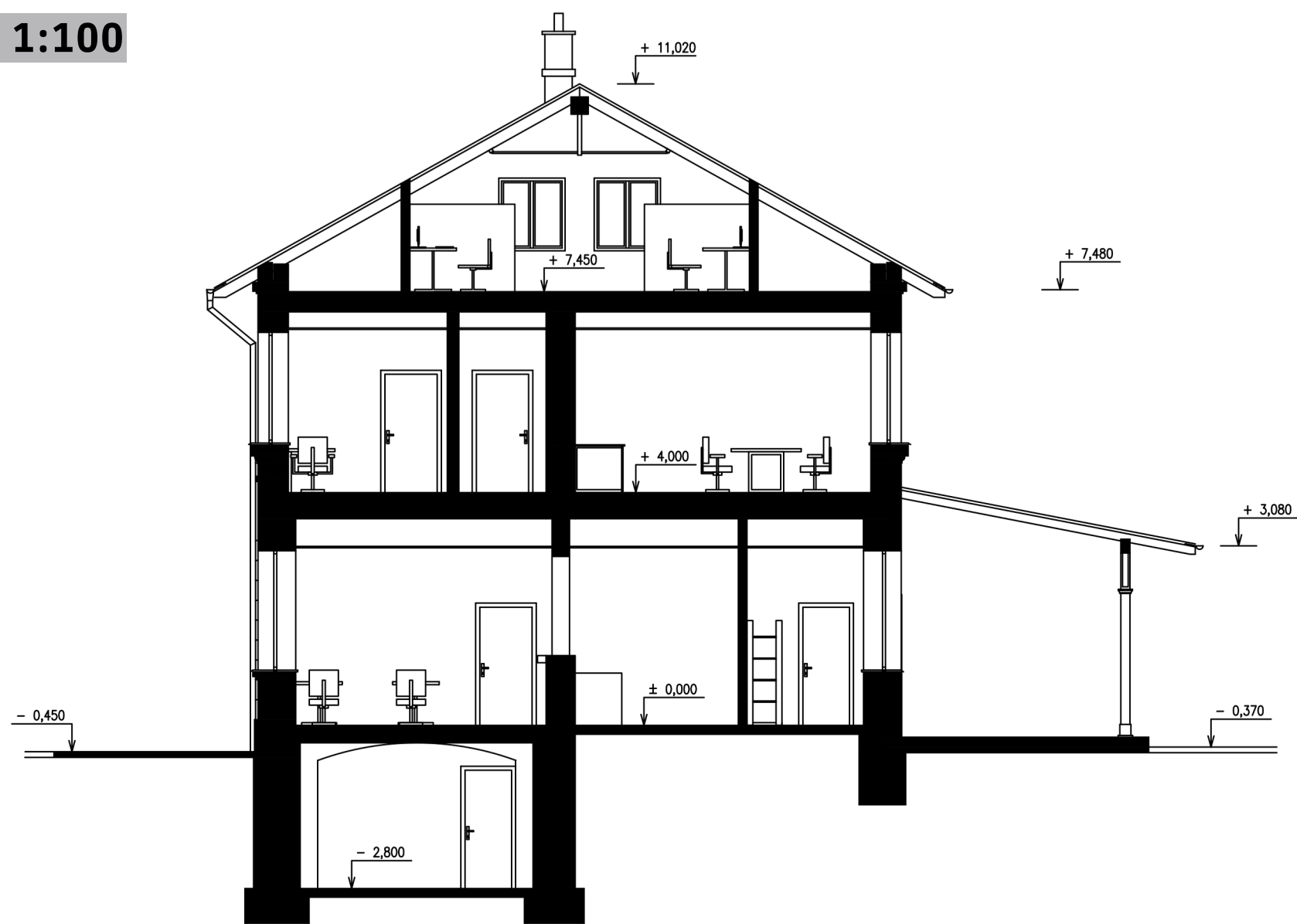




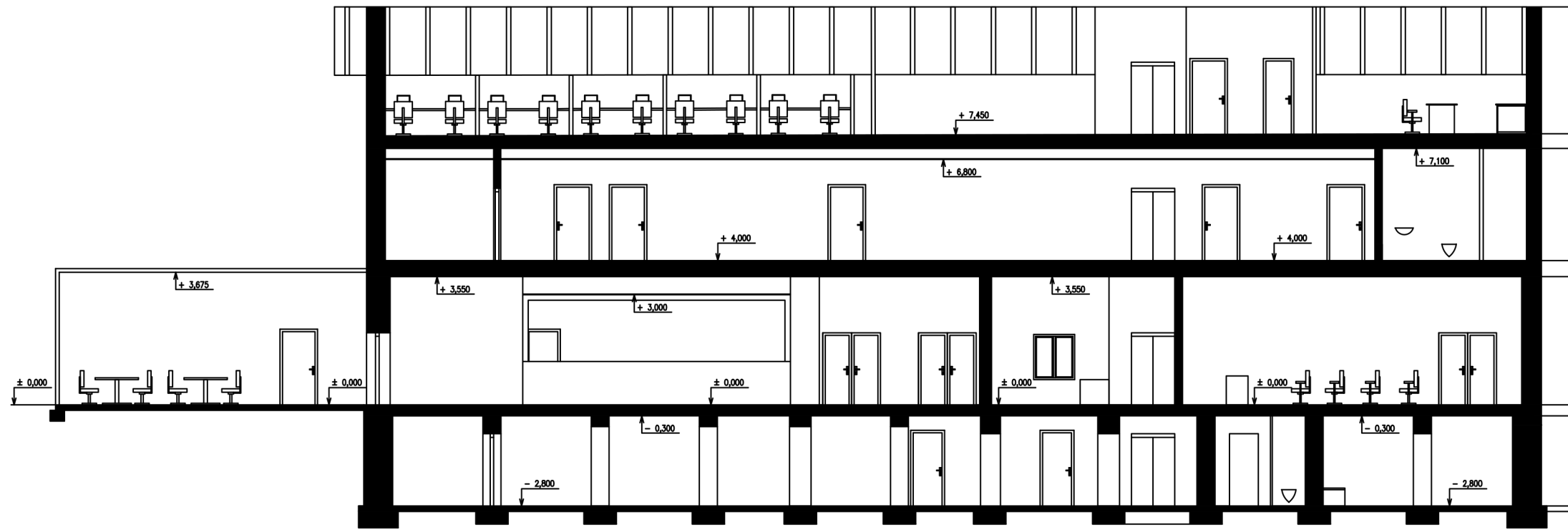
001	Šatna - suchý filtr
002	Šatna - sauna
003	Předsíňka WC
004	WC
005	Sprchy - mokrý filtr
006	Odpočívárna - sauna
007	Ochlazovna - sauna
008	Sauna
009	Chodba
010	Šatna - posilovna (muži)
011	Hygienické zázemí (muži)
012	Šatna - posilovna (ženy)
013	Hygienické zázemí (ženy)
014	Posilovna
015	Technická místnost



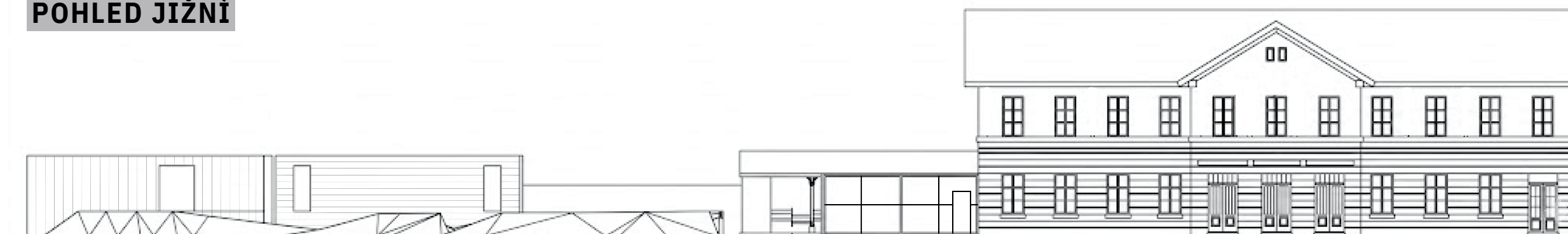
M 1:100



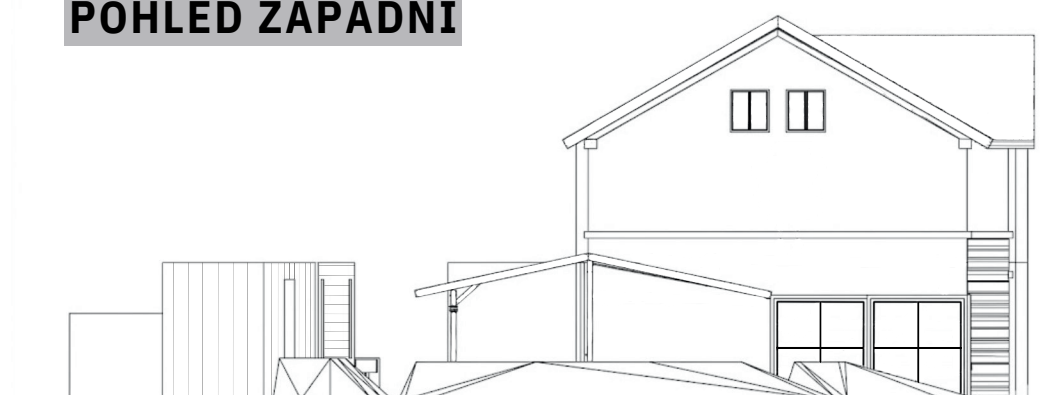
M 1:150



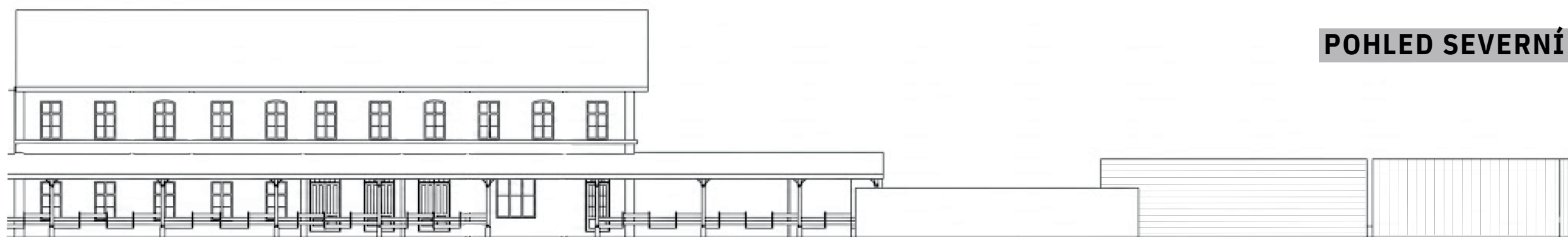
POHLED JIŽNÍ

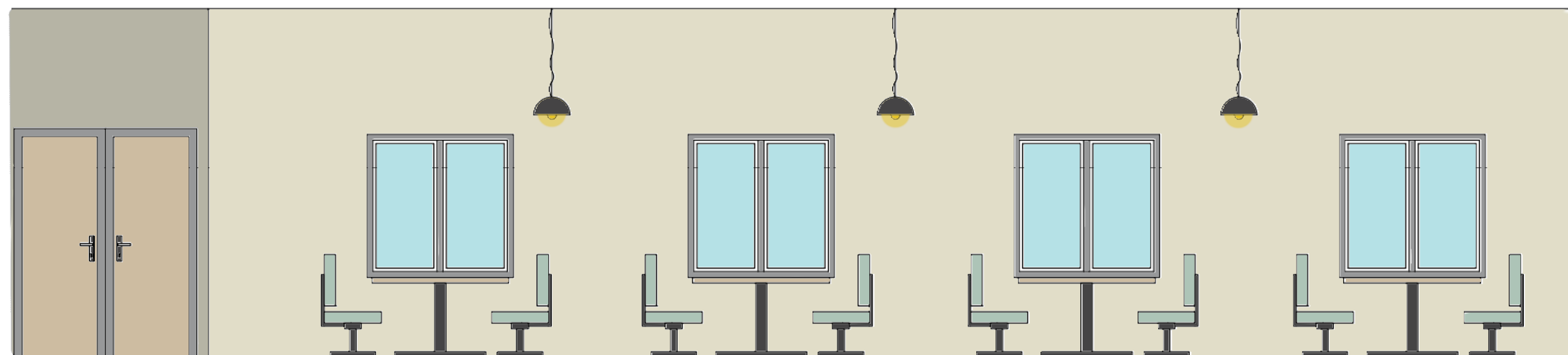


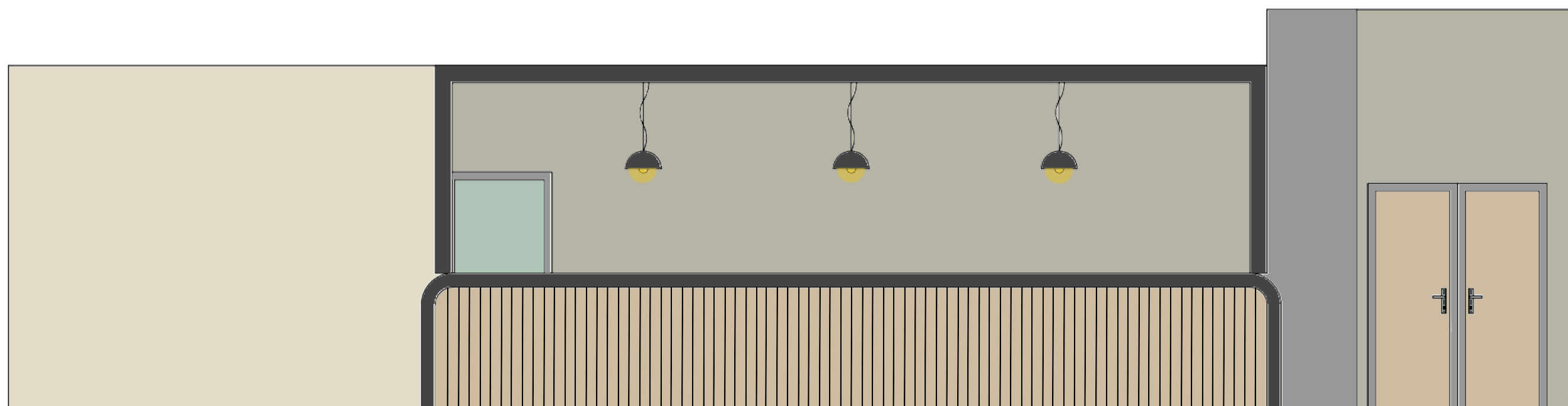
POHLED ZÁPADNÍ

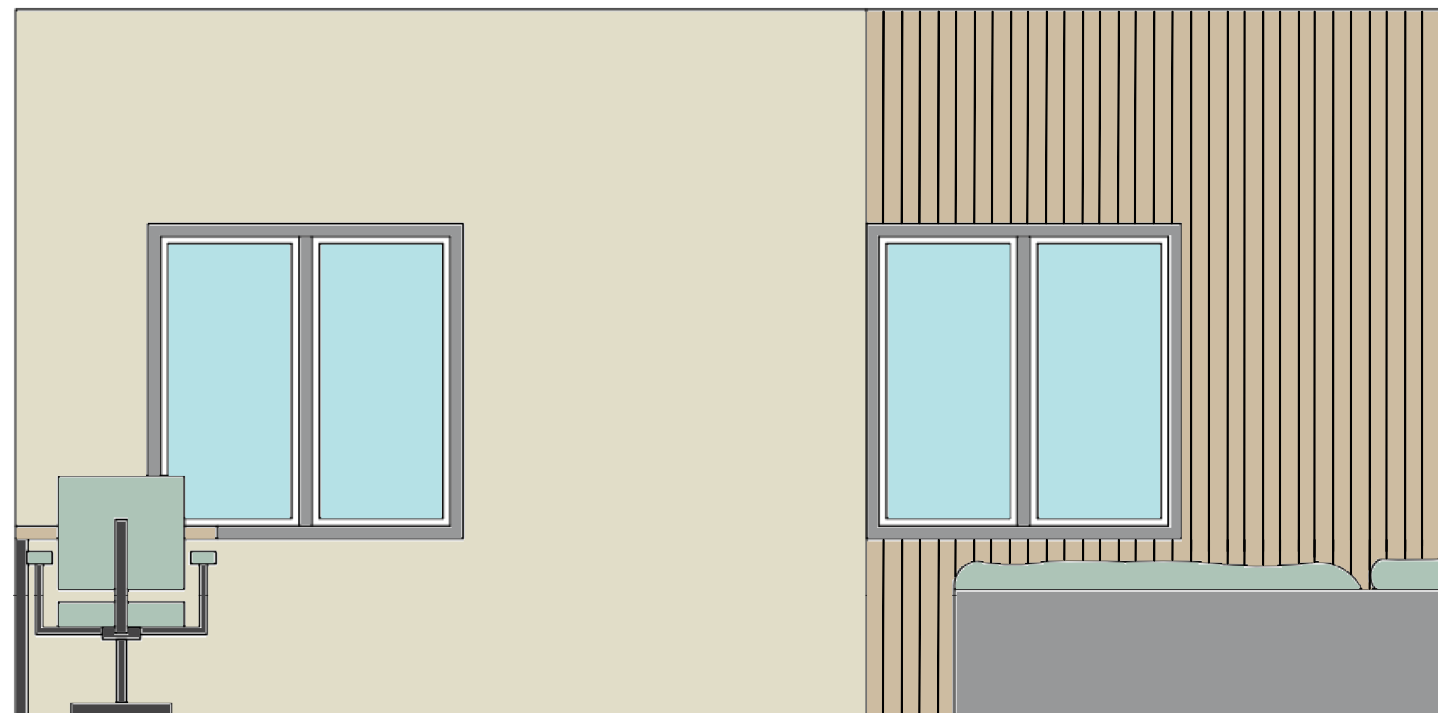


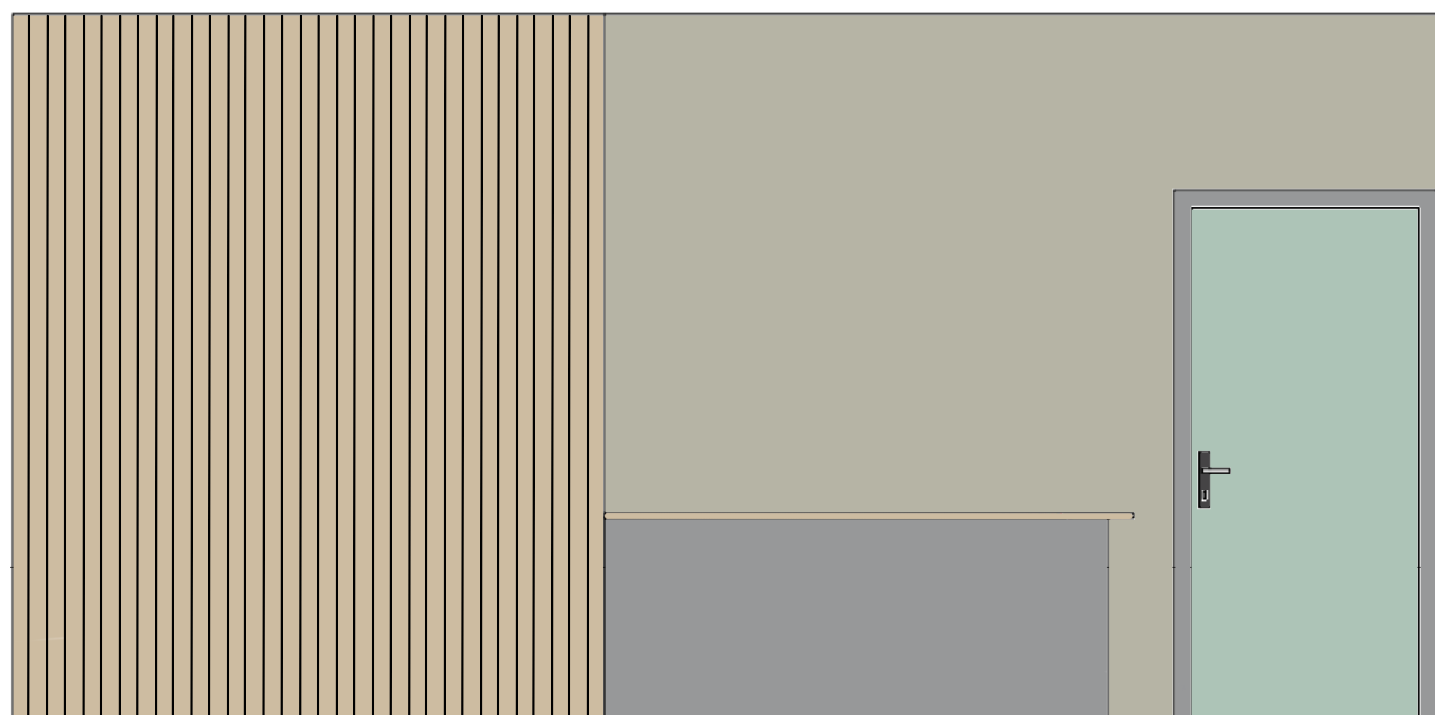
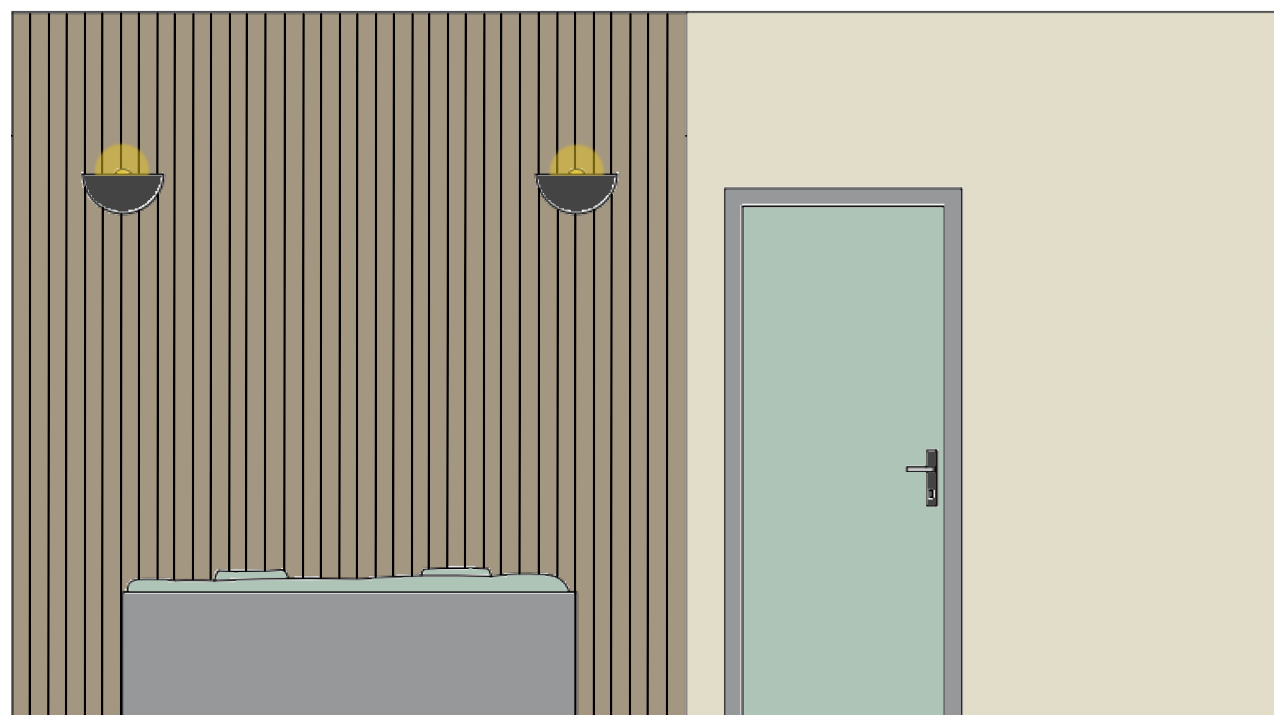
POHLED SEVERNÍ











VIZUALIZACE KAVÁRNY



VIZUALIZACE COWORKINGU



VIZUALIZACE SAUNY



VIZUALIZACE VENKOVNÍHO PROSTORU

