



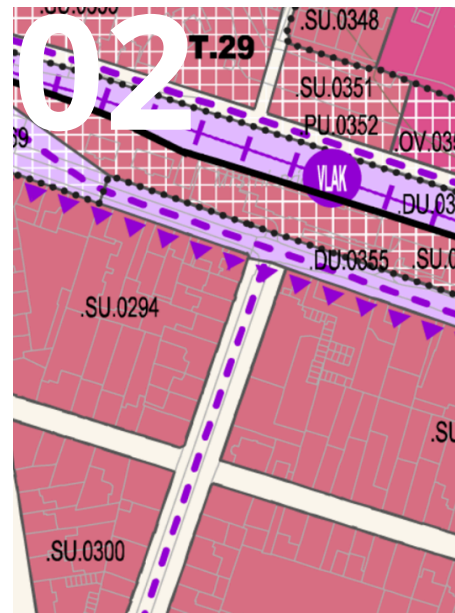
Ateliér:
Téma práce:
Ročník/semestr/rok:
Vedoucí práce:
Konzultant:
Autorka:

BGA036 Ateliér interiéru a výstavnictví
Návrh interiéru výpravní budovy Místního nádraží v Prostějově
3./ letní / 2025–2026
Ing. arch. Dušan Vostrejž
Ing. Olga Rubinová, Ph.D.
Jana Irová

OBSAH



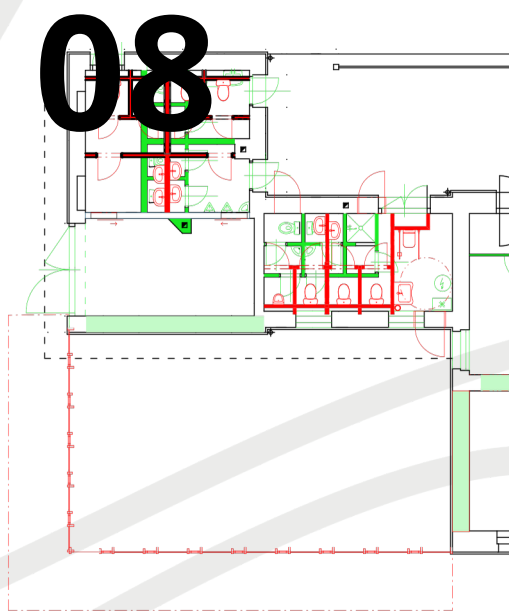
Průvodní zpráva



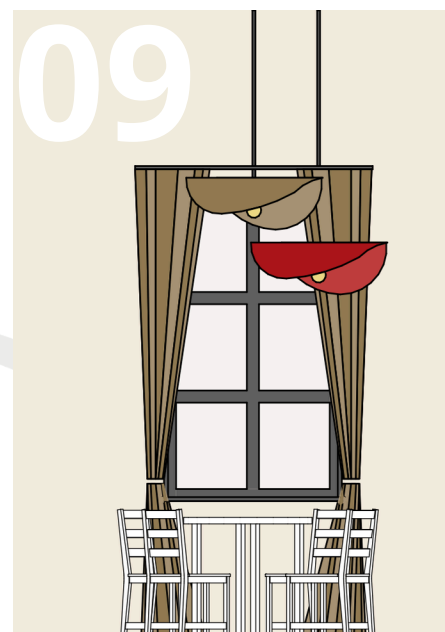
Analýzy řešeného území a objektu



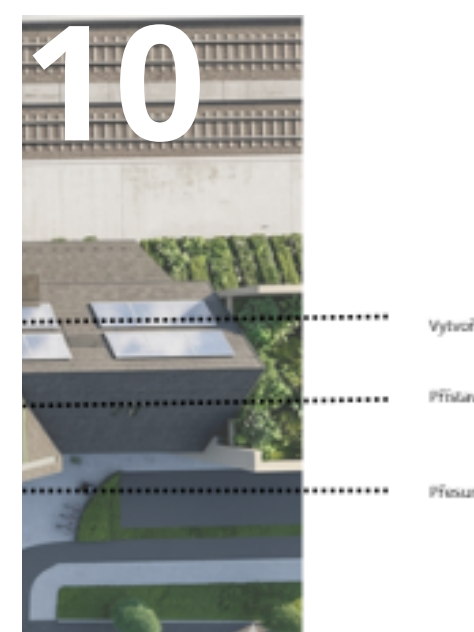
Referenční příklady



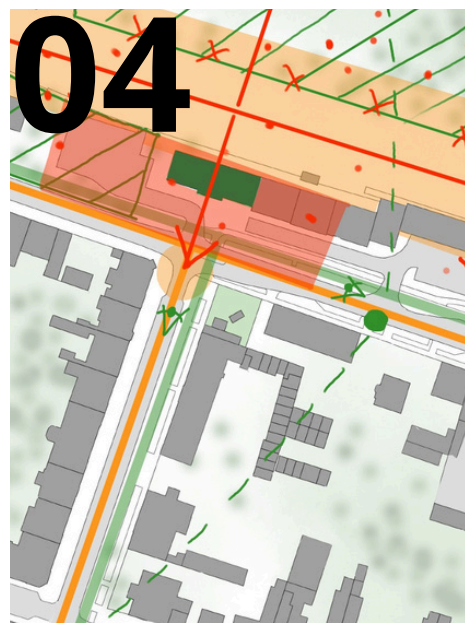
Změnové výkresy
Půdorysy, řezy



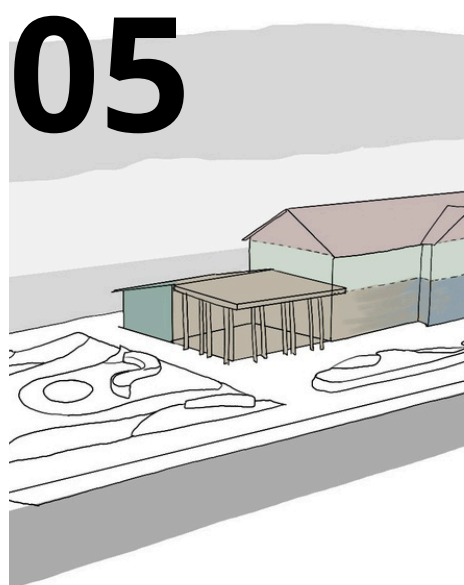
Řešené místnosti a pohledy



Změna výrazu



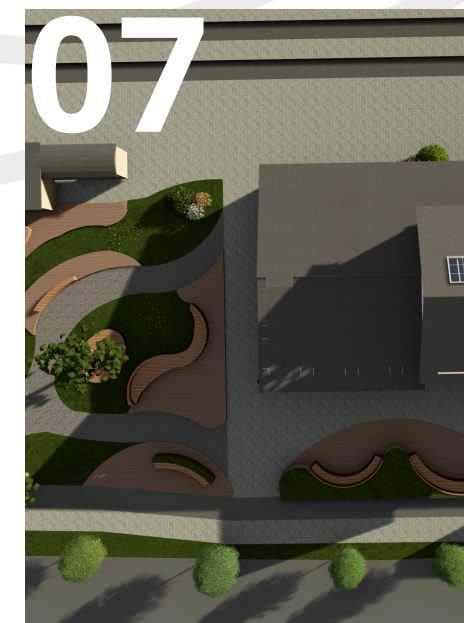
Probémový výkres okolí a řešeného místa



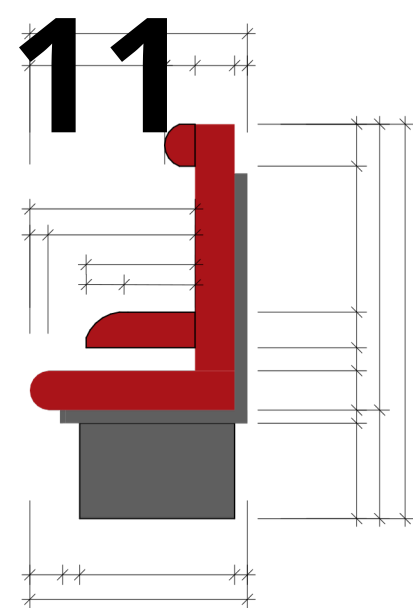
Koncept a idea návrhu, skicy



Situace širších vztahů



Situace místa stavby



Autorský detail



Vizualizace



Materiálové řešení



Foto modelu

Vymezení a účel stavby

Řešený objekt bude sloužit jako budova s více funkcemi. Dům má funkce, které odpovídají charakteru nádraží. Objekt budou moct využívat návštěvníci města Prostějov, obyvatelé města, žáci, studenti, rodiny nebo umělci. Zamýšlela jsem zde dočasné ubytování typu hostel, ateliér, galerii na téma železnice a kavárnu s občerstvením..

Shrnutí historie a stavebních etap místa řešeného objektu

Prostějov: Od první knihy k textilní metropoli

Historie Prostějova, dříve známého pod názvem Prossnitz, sahá až do roku 1141, kdy o něm nacházíme první písemnou zmínku. Městských práv se dočkal v roce 1390 a brzy se stal významným kulturním centrem – právě zde byla v roce 1527 vytištěna vůbec první kniha na Moravě.

Zatímco 17. století vtisklo městu barokní tvář a dalo vzniknout tradici textilnictví, skutečný zlom přineslo století devatenácté. Industrializace a železniční spojení s Brnem a Olomoucí v 60. letech 19. století proměnily Prostějov v průmyslovou velmoc. Tento rozvoj vyvrcholil za první republiky a po roce 1945 dominancí podniku OP Prostějov, jehož sláva však po roce 1989 postupně upadla.

Místní nádraží: Svědek průmyslové slávy i úpadku

Klíčovým bodem pro severní část města se stalo Místní nádraží, uvedené do provozu 1. září 1889. Budova v neoklasicistním stylu vznikla podle typizovaného projektu drážní kanceláře a sloužila jako tepna pro okolní podniky, jako byly cukrovar, papírny či pivovar.

V posledních letech však areál prochází bolestivou proměnou:

- Demolice: Po roce 2018 zanikla většina přilehlého zázemí včetně výtopny, depa a vodárny.
- Boj o přežití: V roce 2020 hrozilo zbourání i samotné výpravní budově. Díky odporu místních obyvatel však objekt převzalo město s plánem na jeho obnovu.
- Současný útlum: Navzdory památkovým hodnotám areál postupně osiřel. V roce 2023 byla trvale uzavřena zdejší pošta a od roku 2025 končí i provoz samotné výpravní budovy, kterou pro cestující nahradí pouze kovový přístřešek.

Přístup

Při návrhu postupuji s rozmyslem, synteticky a s respektem k budově. Dbám na to, co je potřeba zachovat a co naopak by bylo dobré revitalizovat. Zkoumám kvalitu vrstev a to nejlepší z nich a snažím se vyzdvihnout podstatu každého cenného detailu. Spouště věcem jsem ponechala původní smysl a záměr (barvy, fasáda, členění, výplně otvorů). Snažím se myslet i na Genia Loci, který se zde objevuje. Mezi cenné detaily považuji fasádu. Pracuji citlivě, dbám na kontrast a harmonii.

Architektonické a dispoziční řešení

Snažila jsem se o částečné zachování původních prostorů. V návaznosti na historii jsem se rozhodla, že zde udělám galerii zaměřenou na železnici jako odkaz na předešlé dění. Tato galerie se nachází v 1.NP, kde jsem přistavila prosklenou část. Galerie je koncipována tak, aby se postupně prolínala s kavárnou, která je na druhém konci podlaží. Funguje to tedy tak, že je volná galerie, která se mění na kavárnu, kde se sedí mezi vystavenými exponáty a druhý konec je již bez exponátů, pouze kavárna s občerstvením. V kavárně je též odkaz na železnici v podobě různorodého posezení. A to ať už u klasických stolů, tak posezení ve vlakového kupé. Nebo alespoň nabuzení emocí toho, že se sedí ve vlakovém kupé. Dále je zde také zázemí kavárny a hygienické zázemí pro bezbariérové a také pro každé pohlaví. Přistavěná prosklená část galerie má ucelovat půdorysný tvar objektu. Druhé nadzemní podlaží jsem koncipovala jako hostelové ubytování, kde lze ubytovat až 20 lidí po jednom až třech na pokoji. V tomto patře najdeme samozřejmě i hygienická zázemí a kuchyňku s jídelnou, která primárně slouží pro ohřátí jídla a podobné drobné úkony. Podkroví objektu je navrženo jako ateliér pro návštěvníky, žáky nebo umělce. Aby jsem dosáhla větší prosluněnosti místnosti, přidala jsem pásová střešní okna na severní stranu střechy. Tím jsem docílila světla v podlaží a nenarušila jsem střešní krajinu do hlavní ulice a zachovala tím charakter bývalého nádraží. 1.PP slouží jako zázemí pro zaměstnance a pro techniku. Veřejný prostor v okolí budovy jsem chtěla udělat příjemným a relaxačním. Navrhla jsem tedy relaxační zóny, kde se dá sedět i ležet díky flexibilnímu posezení. Nechybí zde ani dostatek zeleně. Komunikace v tomto veřejném prostoru přestavují trasu vlaku a toho jsem docílila pomocí křivek a nerovných cest.

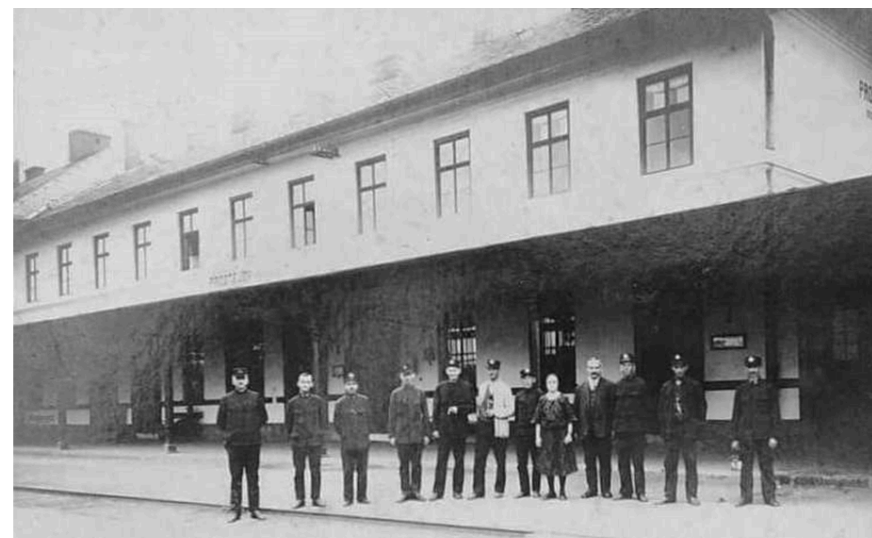
Konstrukční řešení detailu

Jako autorský detail jsem řešila posezení typu vlakového kupé. To je tvořeno železnou lavicí, která má dostatek PU pěny a povrchový potah z kůže. Okolní příčky mají dřevěný obklad.

Analýza historie místa stavby a řešeného území

Město Prostějov:

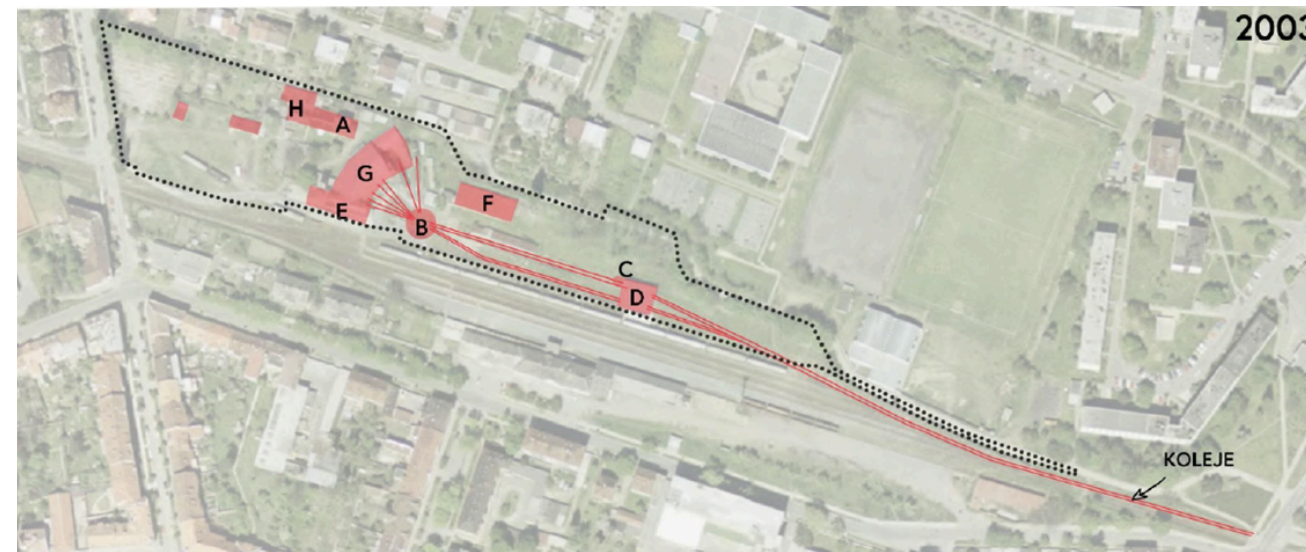
- Dříve Prossnitz
- První zmínka z roku 1141, městem od roku 1390
- 1527 – vytištění první knihy na Moravě v Prostějově
- Rozvoj a obnova města v 17. st – barokní přestavba, počátek textilnictví a oděvnictví
- 60. léta 19. st – železniční spojení s Brnem a Olomoucí
- Industrializace města v 19. st, průmyslová výroba textilu
- 20. století – výrazný rozvoj oděvního průmyslu za první republiky i po roce 1945 (OP Prostějov) -> úpadek po roce 1989



Místní nádraží po roce 1912

Místní nádraží v Prostějově:

- V provozu od 1. 9. 1889
- Návrh budovy vycházel z typizovaného projektu projekční kanceláře dráhy, neoklasicismus
- Klíčový prvek průmyslové infrastruktury severní části města
- Využití nádraží pro dopravu z podniků v severní části Prostějova (pivovar, papírny, dřevařské závody, cukrovar, ...)
- Po roce 2018 – postupná demolice přilehlého areálu: železniční točna, lokomotivní depo, výtopna, vodárna, kancelářská budova, obytná budovy, budova se stavědlem
- 2020 – záměr Správy železnic zbourat budovu místního nádraží -> odpor místních, objekt přejde do vlastnictví města, plánovaná obnova
- 2023 - trvalé uzavření pošty
- 2025 – uzavření výpravní budovy – nahrazeno krytým kovovým přístřeškem



- | | |
|-----------------------|--------------------------|
| A Vodárna | E Administrativní budovy |
| B Točna | F Obytné domky |
| C Stavědlo | G Výtopna |
| D Budova se stavědlem | H Obytné domky |

Analýza územního plánu

Starý územní plán:

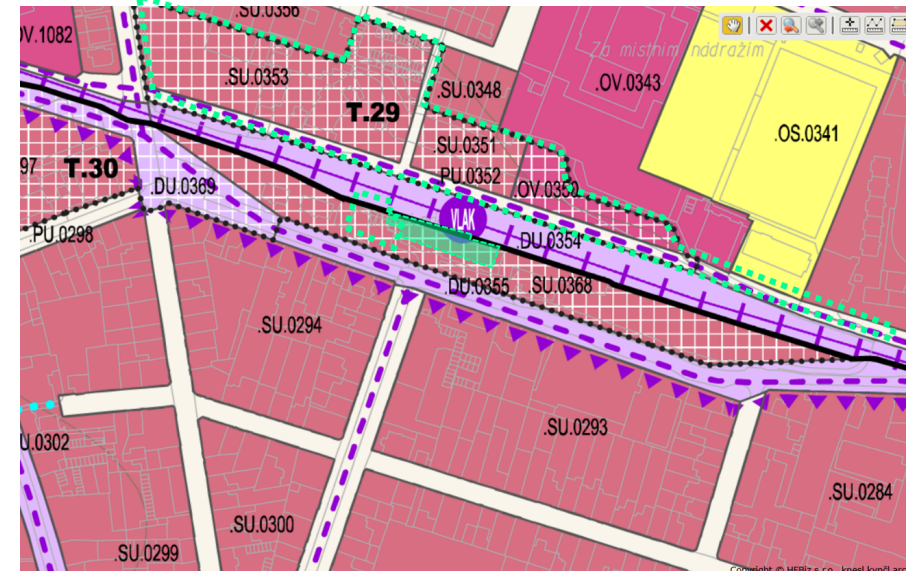


PLOCHY S ROZDÍLNÝM ZPŮSOBEM VYUŽITÍ

STABILIZOVANÉ	PLOCHY ZMĚN	ÚZEMNÍ REZERVA	
			PLOCHY SMÍŠENÉ OBYTNÉ (SX)
			PLOCHY OBČANSKÉHO VYBAVENÍ – VEŘEJNÁ INFRASTRUKTURA (OV)
			PLOCHY OBČANSKÉHO VYBAVENÍ – TĚLOVÝCHOVNÁ A SPORTOVNÍ ZAŘÍZENÍ (OS)
			PLOCHY DOPRAVNÍ INFRASTRUKTURY (DX)
			PLOCHY VEŘEJNÝCH PROSTRANSTVÍ (PV)
			PĚŠÍ PROPOJENÍ
			CYKLISTICKÁ KOMUNIKACE
			ŽELEZNIČNÍ TRATĚ
			ŽELEZNIČNÍ VLEČKA
			KŘÍŽOVATKA
			ŽELEZNIČNÍ STANICE
			PLOCHA PŘESTAVBY A JEJÍ KÓD

- Řešený objekt
- Řešené území

Územní plán



Plochy s rozdílným způsobem využití

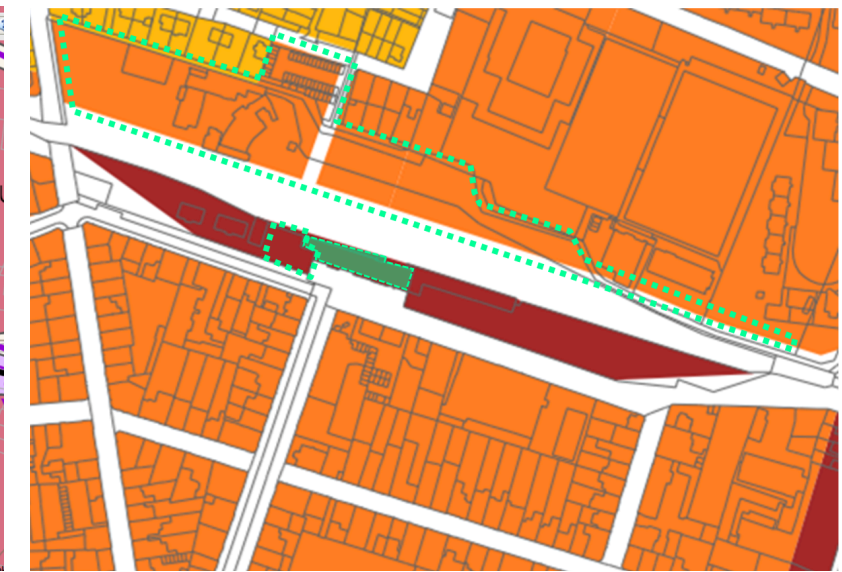
stabilizované	navrhované	územní rezervy	
			Smíšené obytné všeobecné
			Občanské vybavení veřejné
			Občanské vybavení komerční
			Občanské vybavení sport
			Doprava všeobecná

Dopravní infrastruktura

stav	návrh	územní rezervy	
			Pěší propojení
			Cyklistická komunikace
			Železniční trať
			Železniční vlečka
			Železniční stanice
			Hranice území s rozdílnou korekcí počtu parkovacích stání

- Řešený objekt
- Řešené území

Výškovost zastavěnosti



MAXIMÁLNÍ VÝŠKA ZÁSTAVBY

	5 / 7 m	(ŘÍMSA / USTOUPENÉ PODLAŽÍ NEBO PODKROVÍ POD 45°)
	7 / 10 m	(ŘÍMSA / USTOUPENÉ PODLAŽÍ NEBO PODKROVÍ POD 45°)
	10 m	(ŘÍMSA)
	10 / 14 m	(ŘÍMSA / USTOUPENÉ PODLAŽÍ NEBO PODKROVÍ POD 45°)
	13 / 17 m	(ŘÍMSA / USTOUPENÉ PODLAŽÍ NEBO PODKROVÍ POD 45°)
	15 m	(ŘÍMSA)
	15 / 19 m	(ŘÍMSA / USTOUPENÉ PODLAŽÍ NEBO PODKROVÍ POD 45°)
	17 / 21 m	(ŘÍMSA / USTOUPENÉ PODLAŽÍ NEBO PODKROVÍ POD 45°)

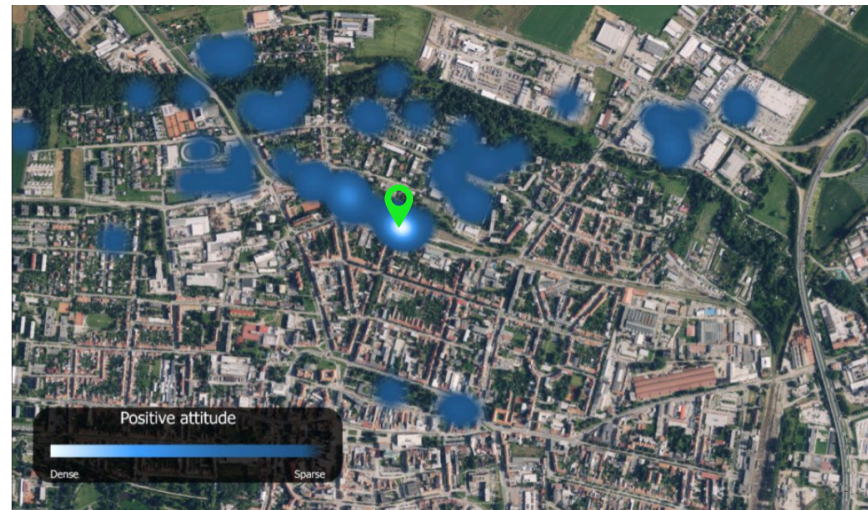
- Řešený objekt
- Řešené území

- Využití je vhodné pro občanské vybavení, zejména služby, stravování a ubytování
- Maximální výška zástavby 15-19 metrů
- Území neleží v záplavové oblasti
- Řešená stavba je architektonicky hodnotná
- Nachází se v leteckém koridoru – je nutné posouzení výsadby vzrostlé zeleně a nové výstavby.

Analýza jak přistupovat k vytváření atraktivního/živého/bezpečného veřejného prostoru kolem objektu

Objektivní řešení prostoru:

- Rozdělení toků lidí vně i mimo objekt- wayfinding
- Propojení funkcí objektu
- Propojení hranice řešeného objektu a území s okolním veřejným prostorem, vytvořit příjemné veřejné místo pro pobyt
- Zvelebení a zajištění bezpečí dané lokality



Pozitivní pocitová mapa

📍 Řešený objekt

Filozofie řešení prostoru:

- Sdružování lidí na jednom místě, tvoření komunity
- Propojení prostorů, uspokojení potřeb turistů i místních, respekt a estetika místa (genius loci)
- Vyvarovat se konfliktům, řízení zón, podcenění akustiky, nepodcenit bezpečnost lokality
- Dát důraz na osvětlení, urbanistické vazby místa, turismus, historii

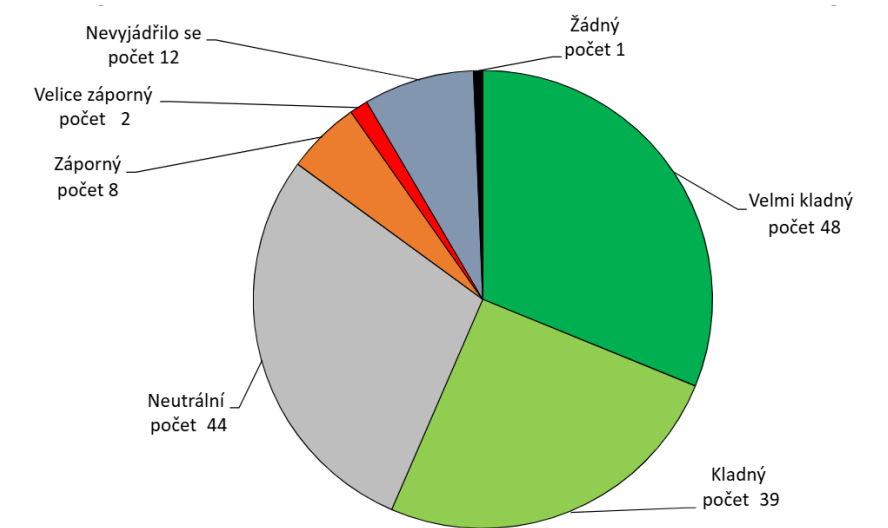


Negativní pocitová mapa

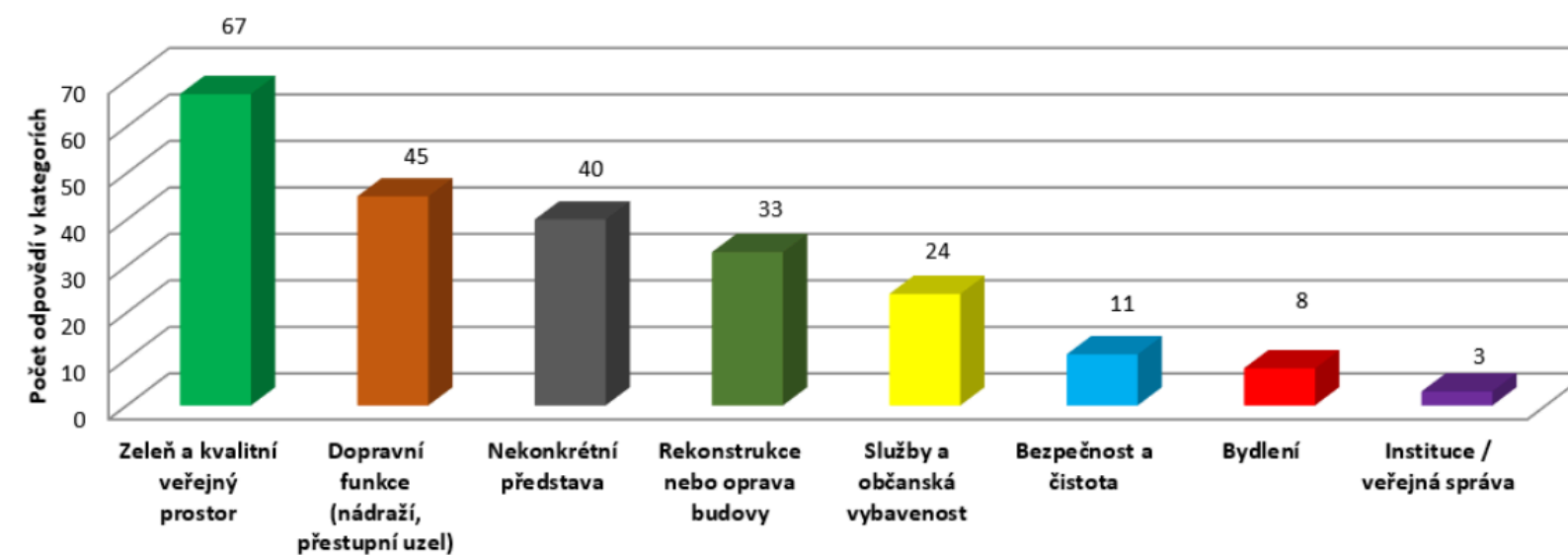
📍 Řešený objekt

Vztah místních k lokalitě:

- K místu se jeví pozitivní ohlasy od místních
- Spoustu občanů má neutrální názor
- Objevují se ale také známky záporných a negativních ohlasů



Představa místních za 5 let:



U místních značně vřevyšuje vinida kvalitní zeleně aveřejného prostoru v dané lokalitě. Větší počet Prostějováků též odhlasovalo to, že by stále chtěli mít toto místo jako dopravní uzel. Nejmenší hlasy naopak získala veřejná správa a instituce či bydlení. Bydlení je ale v tomto místě velmi problémové.

Analýza rešerše přístupu k využití obdobných objektů

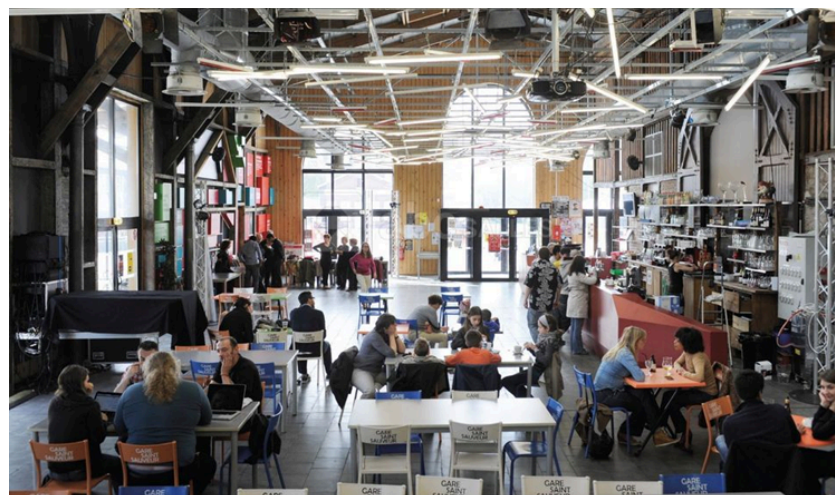
Station F - Paříž:

- Monumentální haly
- Nové funkce vloženy dovnitř staré budovy
- Betonový skelet
- Nové dřevěné a ocelové vestavby
- Ponechání stábajících konstrukcí



Gare Saint Sauveur - Lille, Francie:

- Industriální nádražní hala
- Otevřený a flexibilní prostor
- Ocelová konstrukce
- Minimum obkladů
- Zachování halového systému



Kulturbahnhof Kassel - Německo

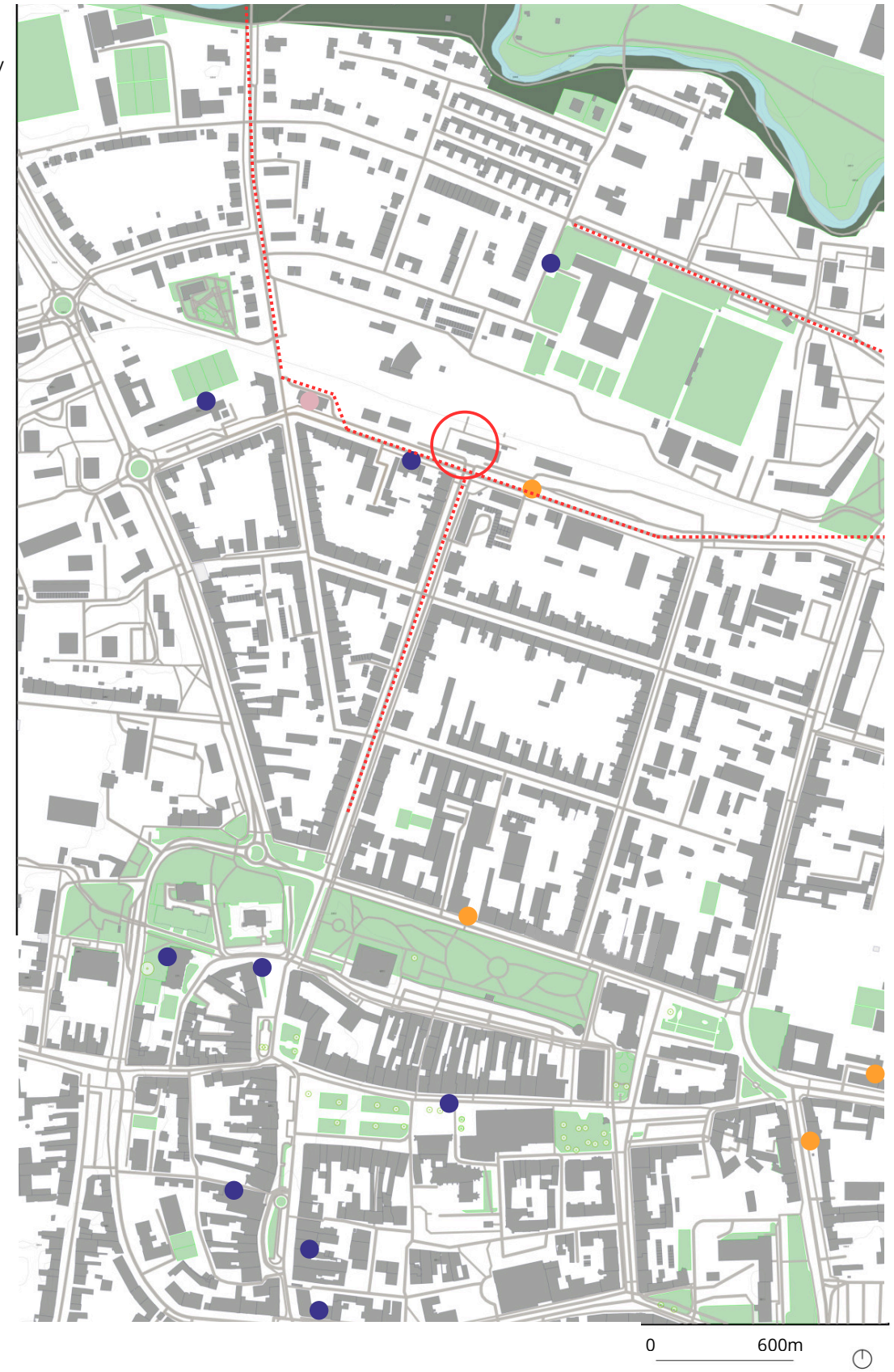
- Zachování historické hmoty nádraží
- Cítelný charakter stavby
- Původní zděná konstrukce a nosný systém
- Nové zásahy v podobě oceli, skla, pohledového betonu
- Nové vestavby jako reverzibilní prvky



Analýza občanské vybavenosti



- Řešené území
- Obchod (potravin)- Billa, Pekařství, potraviny
- Restaurace- pizzerie, poké
- Kavárny
- Sportoviště - hřiště a centra a dětská hřiště (fotbal, basketbal, tenis)
- Muzeum
- Hotely a ubytování
- Základní školy
- Střední školy
- Parkoviště
- Autobusové zastávky
- Cyklostezka
- Zeleň v okolí
- Zeleň v okolí
- Vodní tok
- Objekty v okolí
- Komunikace



Nádraží Praha-Vršovice – Café Nádraží Vršovice

- kombinace zachovaných povrchů s novými prvky
- otevřený prostor
- jednoduchost
- čistota



Výtopna Railway Restaurant (Praha)

- téma vlaků v interiéru
- modelové vlaky na přívoz jídla
- výhled



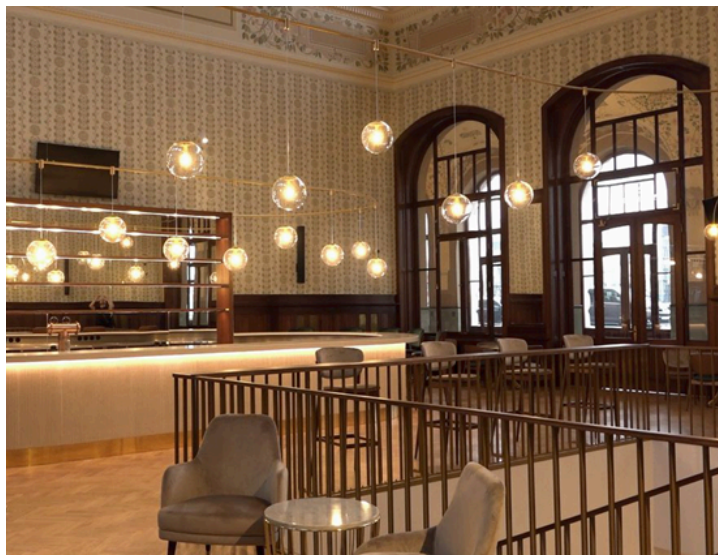
Káva s párou (Litoměřice)

- využití krytého nástupiště jako venkovní terasa kavárny
- přistavená stará lokomotiva jako dekorace
- využití kůže v interiéru



Fantův kulturní sál – Fantova budova, Praha Hl. n.

- Historický prostor ponechán v původní podobě
- Nové funkční využití
- Interiér jako flexibilní veřejný sál



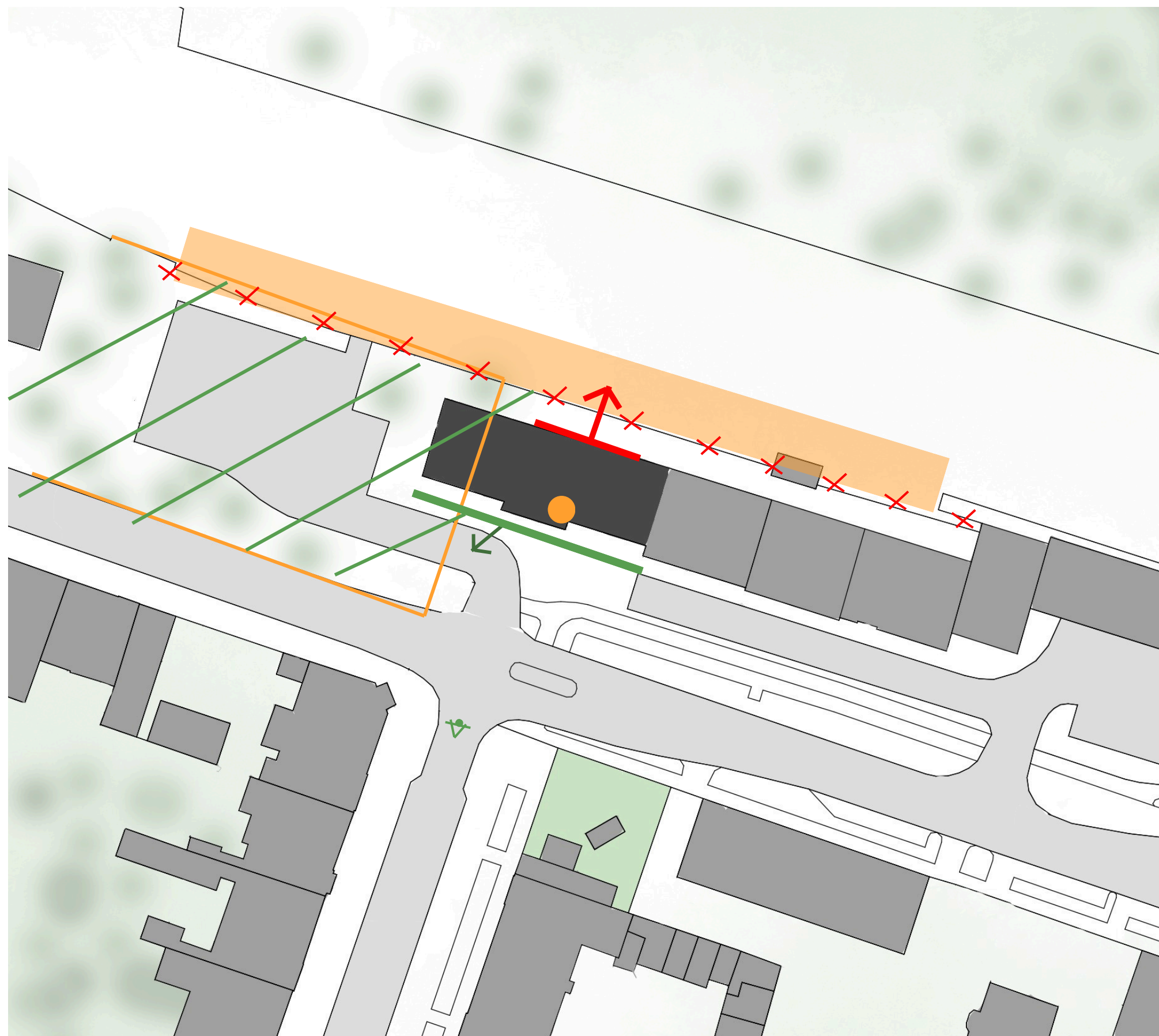
Nádraží Praha - Bubeneč, Stanice 6

- Objekt zachovalý jako nádražní budova, ale s jinou funkcí
- Minimální zásahy do nosné konstrukce
- Nové využití stávající struktury



- Limity**
- Hlavní dopravní komunikace
 - Úzké napojení silnic
 - Ochranné pásmo železnice
- Hodnoty**
- Hlavní dopravní komunikace
 - Nejblíže autobusová zastávka
 - Hodnotná budova pro místní
 - Významné pohledy a přísuny lidí
 - Rozvojové plochy zeleně
 - Dostupná docházková vzdálenost (5 minut)
 - Poměrně blízko k centru,
Dobrá lokalita
Dominanta
Orientační bod
- Problémy**
- Fyzická bariéra mezi částmi města
 - Hluk od kolejí
 - Zanedbaný veřejný prostor
 - Neudržované plochy
 - Nížší pocit bezpečí





Limity

— Omezené možnosti úpravy veřejného prostoru

● Nevhodující schodiště

— Odstupová vzdálenost od kolejí

Stávající kce
Nosný systém

Hodnoty

↗ Pohled na dominantu

↑ Výhled z objektu

■ Hodnotná fasáda

— Důležité plochy

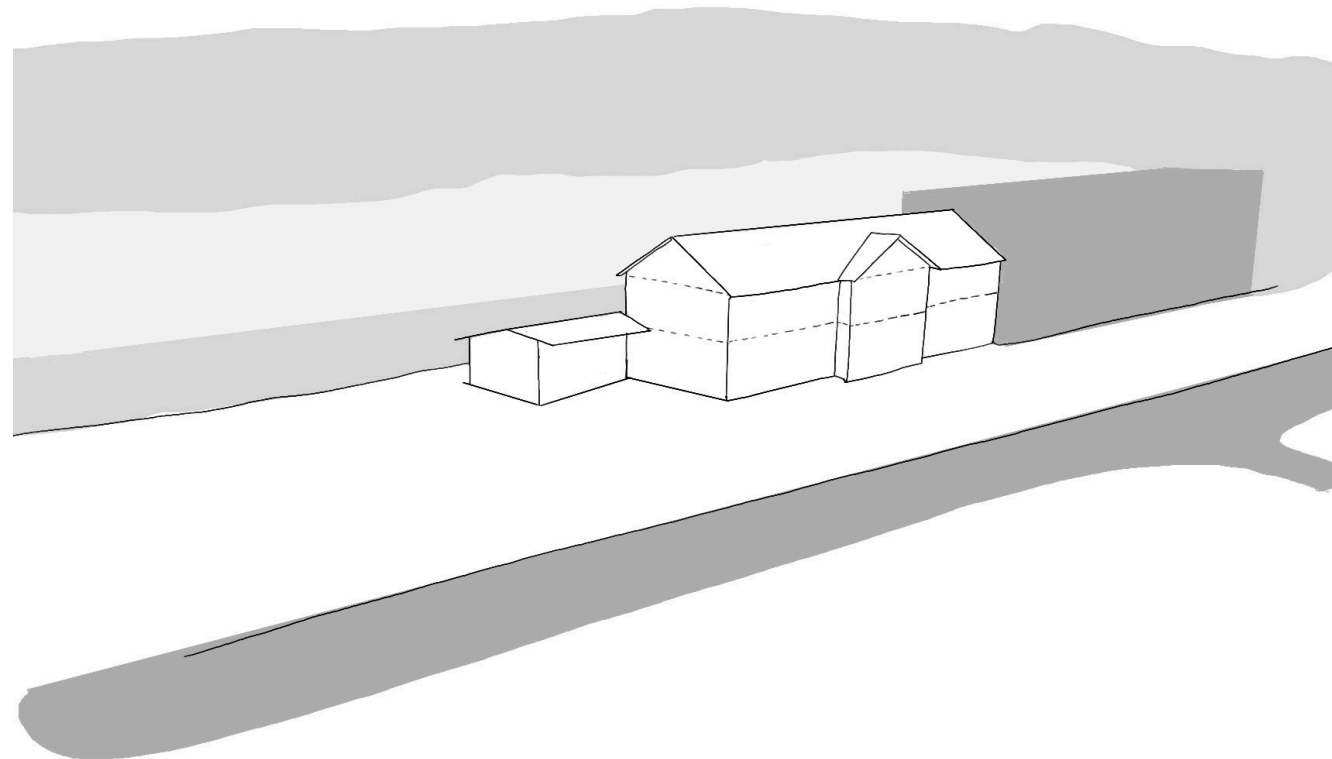
Variabilita úpravy veřejného prostoru

Problémy

↑ Odstupová vzdálenost

× Hluk od kolejí

Malé místnosti
Vlhkost místností



Původní vzhled řešeného území a objektu



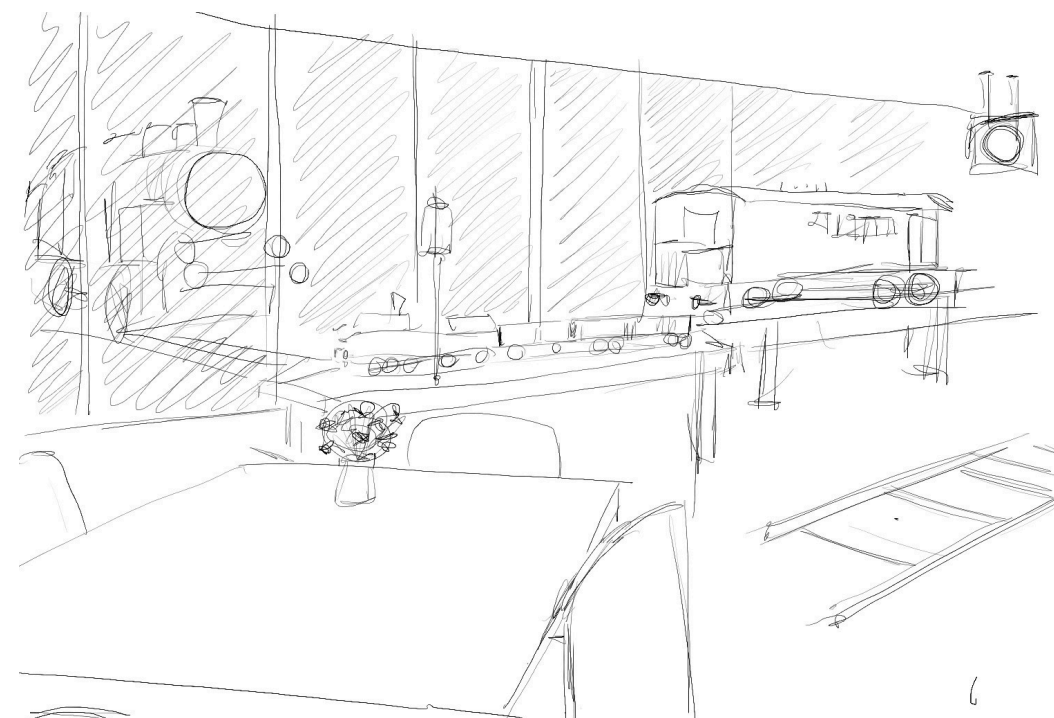
Nový vzhled řešeného území a objektu

- Kavárna
- Galerie s přístavbou
- Hygienické zázemí z původního dispozičního řešení
- Ubytovací podlaží- hostelové ubytování
- Ateliéry

- Myšlenkou je přilákat lidi do této lokality a místo zvelebit. Veřejný prostor nabízí relaxační místa s flexibilním posezením. Toto posezení lze využít jako odpočívací plochu na ležení, sezení a vše mezi tím. Tyto venkovní plochy jsou ze dřeva k vyzdvížení pohodlí. Veřejný prostor též doplňuje zeleň, která místo oživí a vytvoří příjemné stíny do horkých dní. Celkový koncept tohoto prostoru je železniční trať, co se line krajinou. To je docíleno pomocí křivek a zaoblených cest.
- 1.NP je plně navrženo pro občany a návštěvníky Prostějova. Docílila jsem ucelení tvaru objektu pomocí přístavby s lehkým obvodovým pláštěm ,který krásně doplní prostor a prosvětlí jej. Je zde kavárna, která je do stylu železnice a galerie, která se prolíná postupně s kavárnou. Je zde variabilita prostoru, která nabízí spoustu možností. Může se sedět v prostoru kavárny, nebo mezi exponáty. Tento prostor a idea se postupně proline až do volné galerie. Galerie nabízí také spoustu zajímavých částí. Relaxační, počítačová a interaktivní, čítárna.
- 2.NP je ubytování hostelového typu. Ubytování je pro jednoho až 3 lidí v jednom pokoji. Celkem lze ubytovat až 20 lidí. V podlaží je dále hygienické zázemí a kuchyňka s jídelnou. Jedná se menší kuchyňka na ohřátí jídla a podobné jednoduché úkony. Žádné velké vaření.
- 3.NP se nese v duchu ateliéru. Ateliér si mohou pronajímat umělci, ZUŠ nebo občané Prostějova. Jedná se o otevřený prostor.

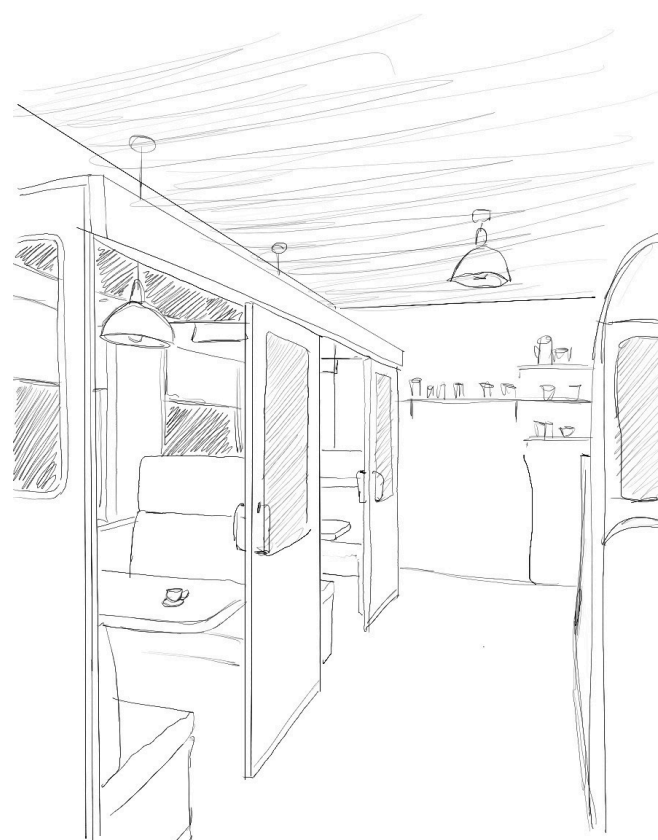
1.NP

- otevřený prostor
- prosklená část pro lepší propojení interiéru a exteriéru
- železniční tematika v interiéru
- využití částí vlaků jako dekorace a funkční prvky
- vytvořit otevřený prostor v kavárně a muzeu, některé části polouzavřené
- využít kupé jako polouzavřený prostor kavárny



2.NP

- hostelové ubytování
- pokoje po 1-3 lidech
- idea společné jídelny a kuchyňky
- hygienické zázemí
- jednoduchá orientace
- pokoje vizuálem prostředím vlaků, nenásilné, nenápadné



Veřejný prostor

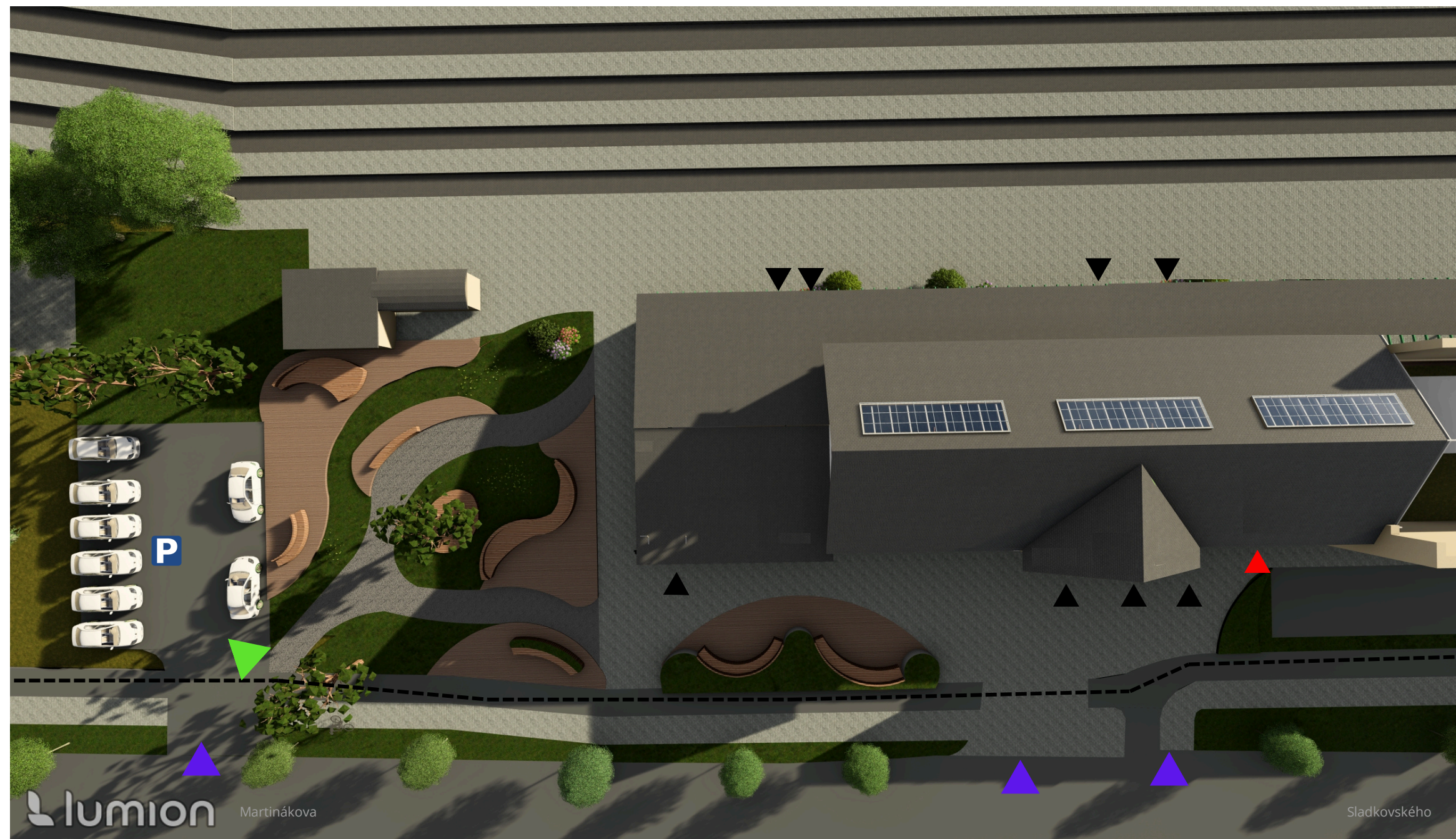
- využití odstavených vlakových vagónů
- prvek pro děti
- prostor udělat příjemným
- přilákat obyvatele a návštěvníky
- parkovací stání



Legenda:

- Řešené území
- Řešený objekt
- Okolní objekty
- ⋯ Železniční trať
- Komunikace a zpevněné plochy
- Hřiště
- Městská zeleň
- ▲ Vstupy do objektu
- 1 Parkoviště
- 2 Autobusové zastávky
- 3 Platanová alej
- 4 Veterinární správa
- 5 Pekařství





Legenda:

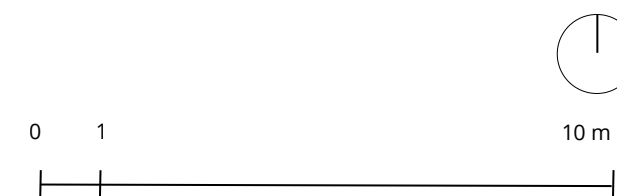
- Komunikace
- Pěší komunikace
- Městská zeleň

- Vstupy do objektu
- Zásobování
- Vstupy na řešené území
- Vstup do parku

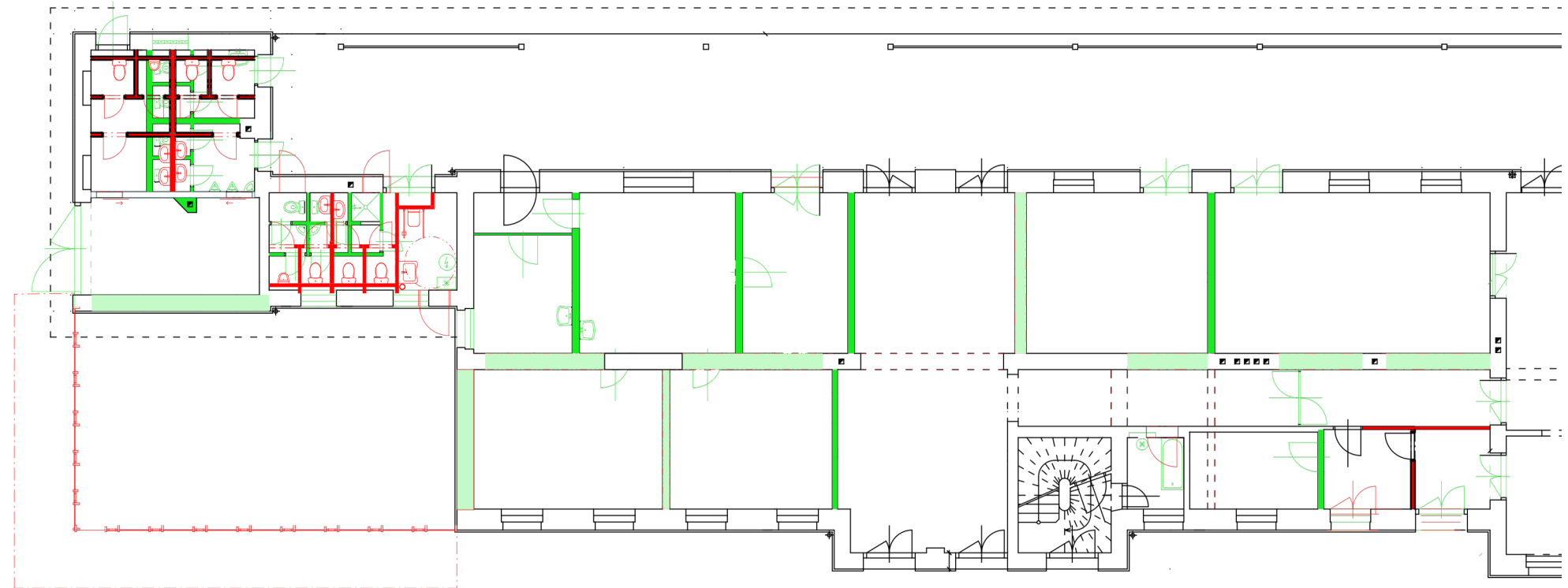
- Zpevněné plochy v řešeném území
- Odpočinkové zpevněné plochy
- P Parkoviště
- Cyklostezka

lumion Martinákova

Sladkovského



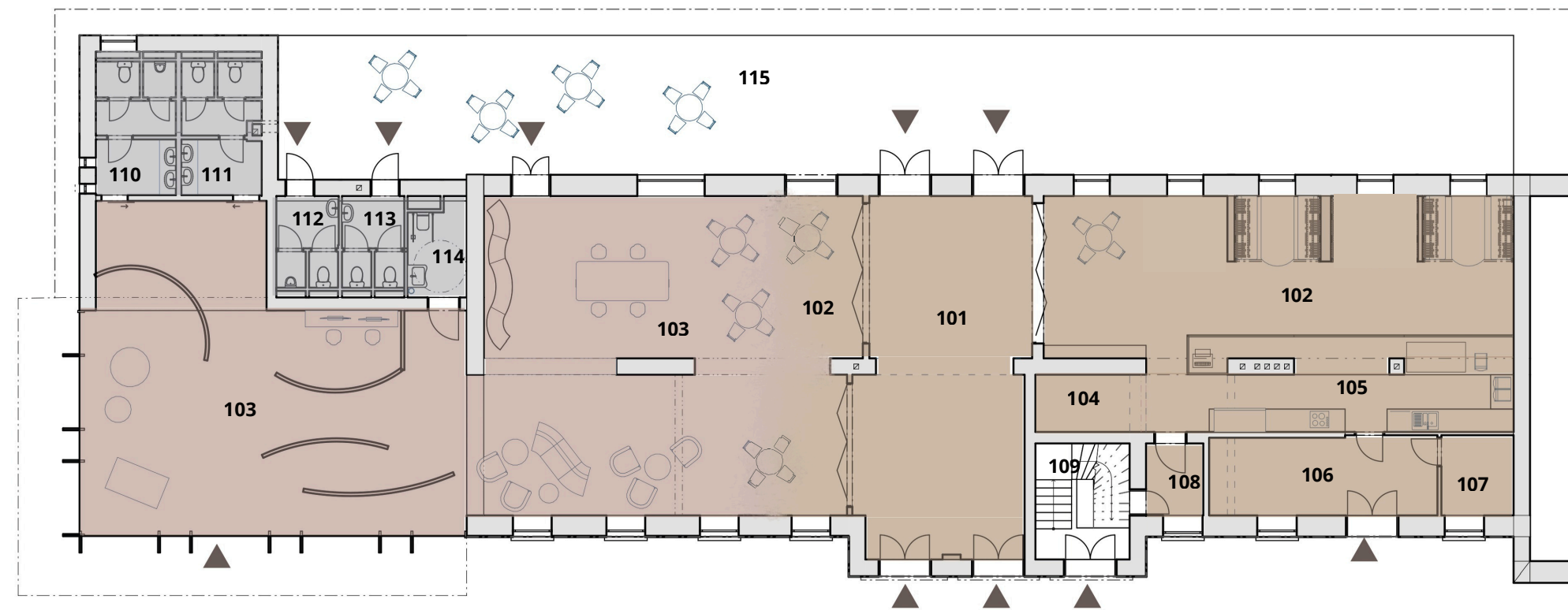
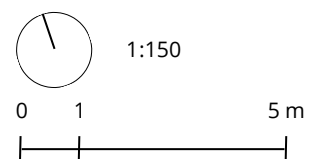
Půdorys 1.NP

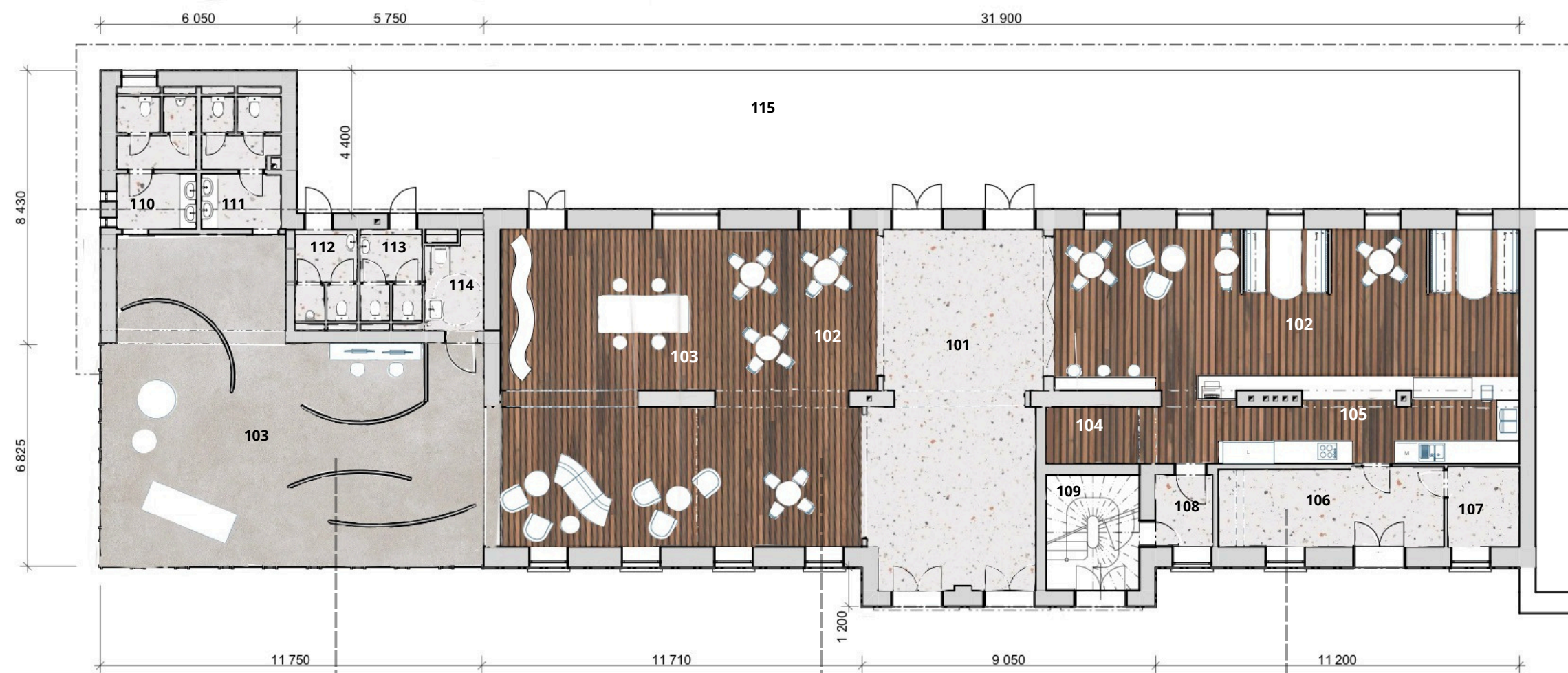


- Galerie
- Hygienické zázemí
- Průchozí koridor, volný prostor
- Kavárna
- Kce zdiva

	Plocha m2
▲ Vstupy do objektu	
101 vstupní prostor, průchod na nádraží	57,53
102 kavárna	70,88
103 galerie	202,35
104 příprava	5,63
105 bar	23,96
106 sklad, zásobování	16,71
107 odpady	5,39
108 chodba, průchod do 1.PP	3,64
109 schodišťový prostor	10,19
110 wc muži	10,66
111 wc ženy	10,67
112 wc muži	5,85
113 wc ženy	5,89
114 wc bezbariérové	5,58
115 terasa	

- Bourané kce-) změna na průvlak
- Bourané kce
- Nové kce



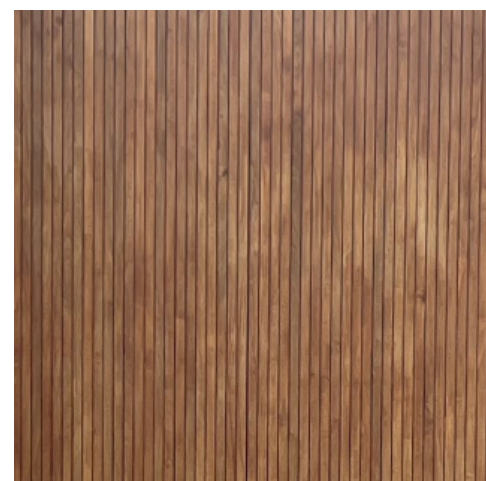


- 101 vstupní prostor, průchod na nádraží
- 102 kavárna
- 103 galerie
- 104 příprava
- 105 bar
- 106 sklad, zásobování
- 107 odpady
- 108 chodba, průchod do 1.PP
- 109 schodišťový prostor
- 110 wc muži
- 111 wc ženy
- 112 wc muži
- 113 wc ženy
- 114 wc bezbariérové
- 115 terasa

Betonová podlaha



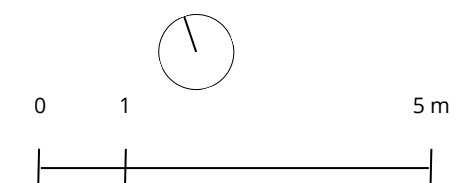
Vinyl - dub Balsamico



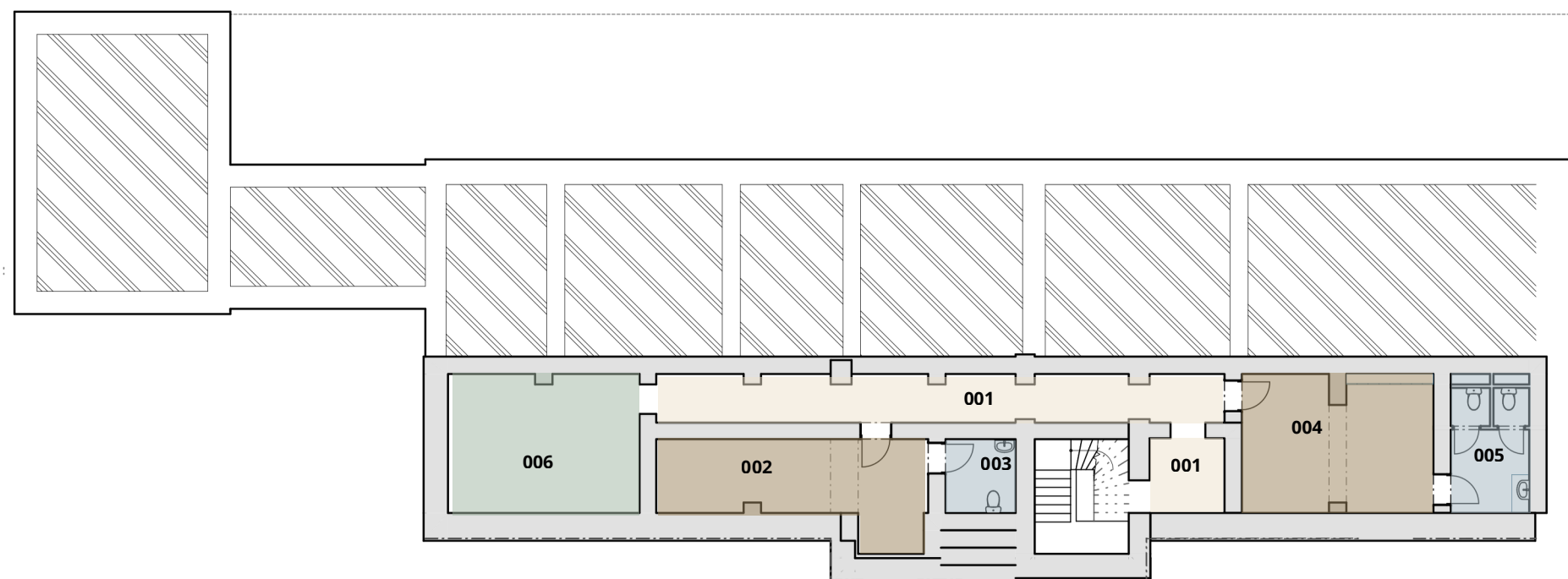
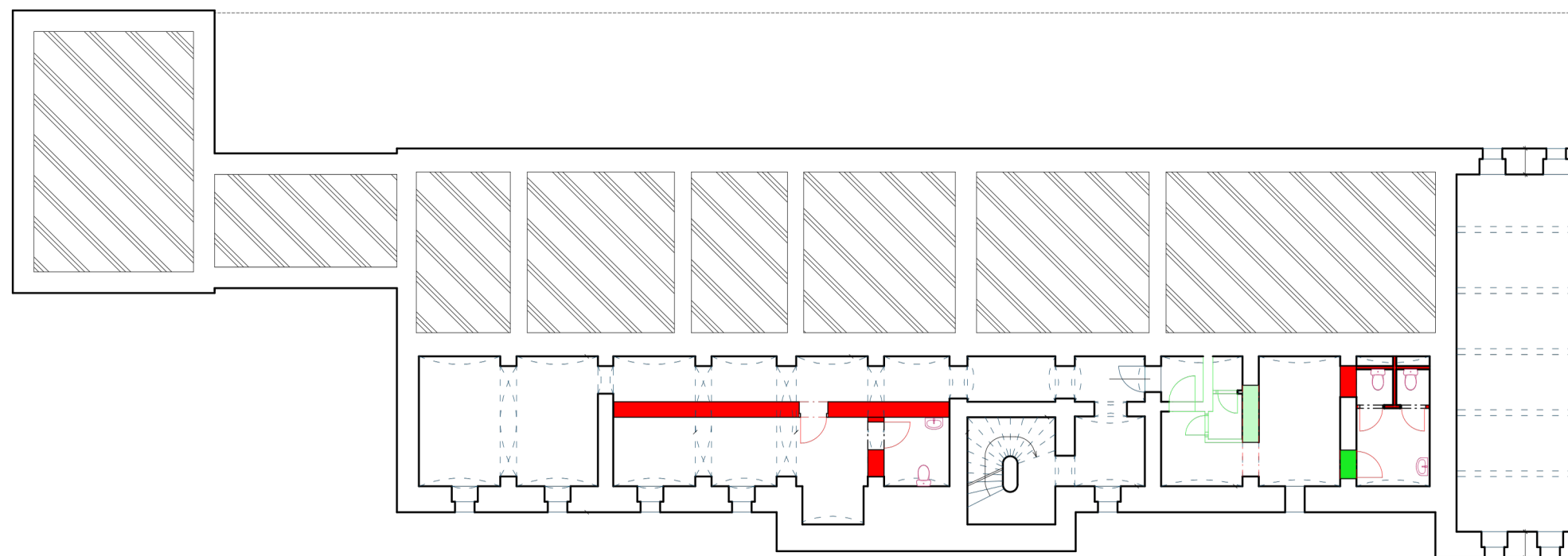
Terrazzo - Frammenti bianco



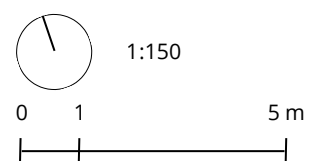
- Kavárna a galerie jsou koncipovány jako prolínající se prostory

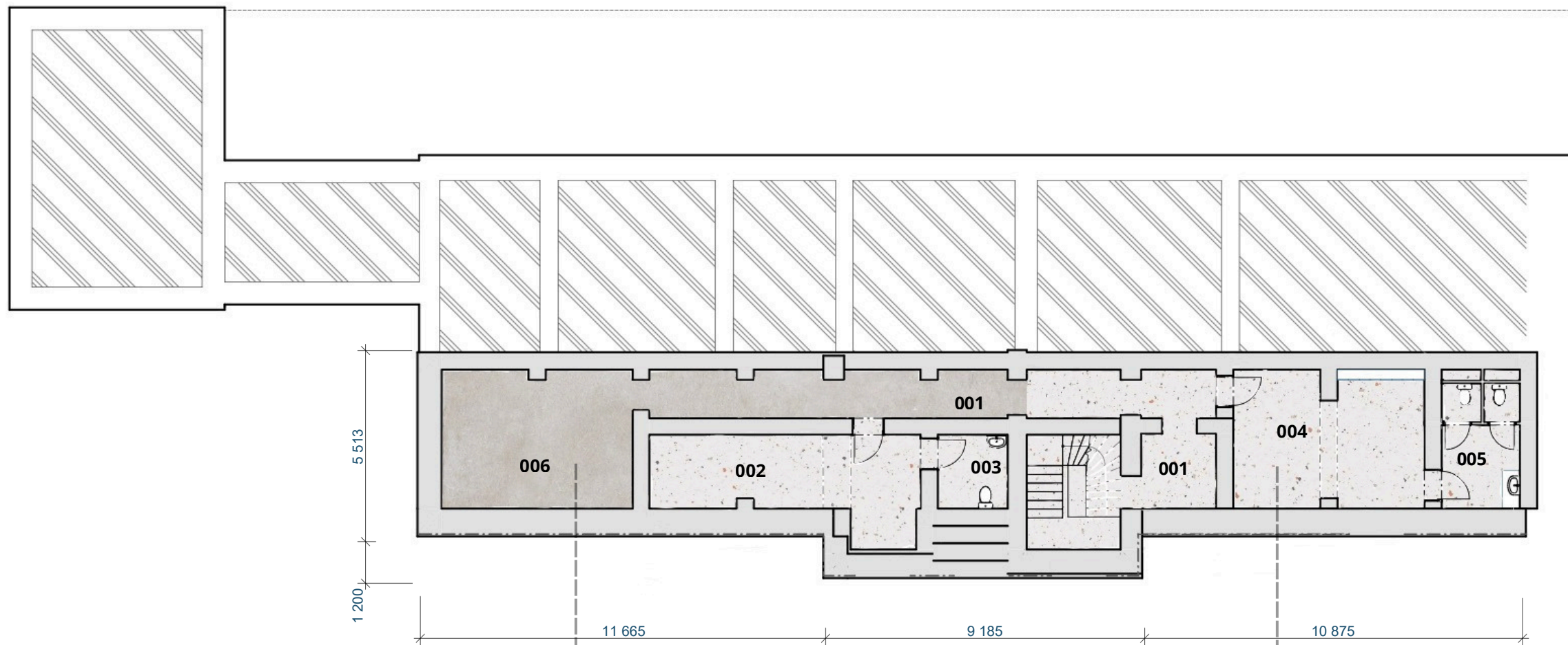


Půdorys 1.PP



- Technická místnost
 - Hygienické zázemí
 - Schodišťový prostor
 - Šatna pro personál
 - Kce zdiva
- | | Plocha m ² |
|------------------------|-----------------------|
| 001 Chodba | 28,06 |
| 002 Šatna muži | 18,06 |
| 003 wc muži | 4,78 |
| 004 Šatna ženy | 22,0 |
| 005 wc ženy | 9,0 |
| 006 Technická místnost | 22,0 |
- Bourané kce-) změna na průvlak
 - Bourané kce
 - Nové kce



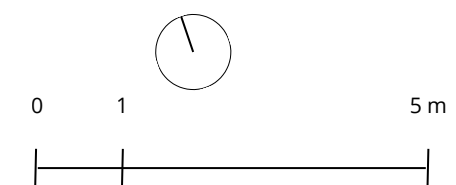


- 001 Chodba
- 002 Šatna muži
- 003 wc muži
- 004 Šatna ženy
- 005 wc ženy
- 006 Technická místnost

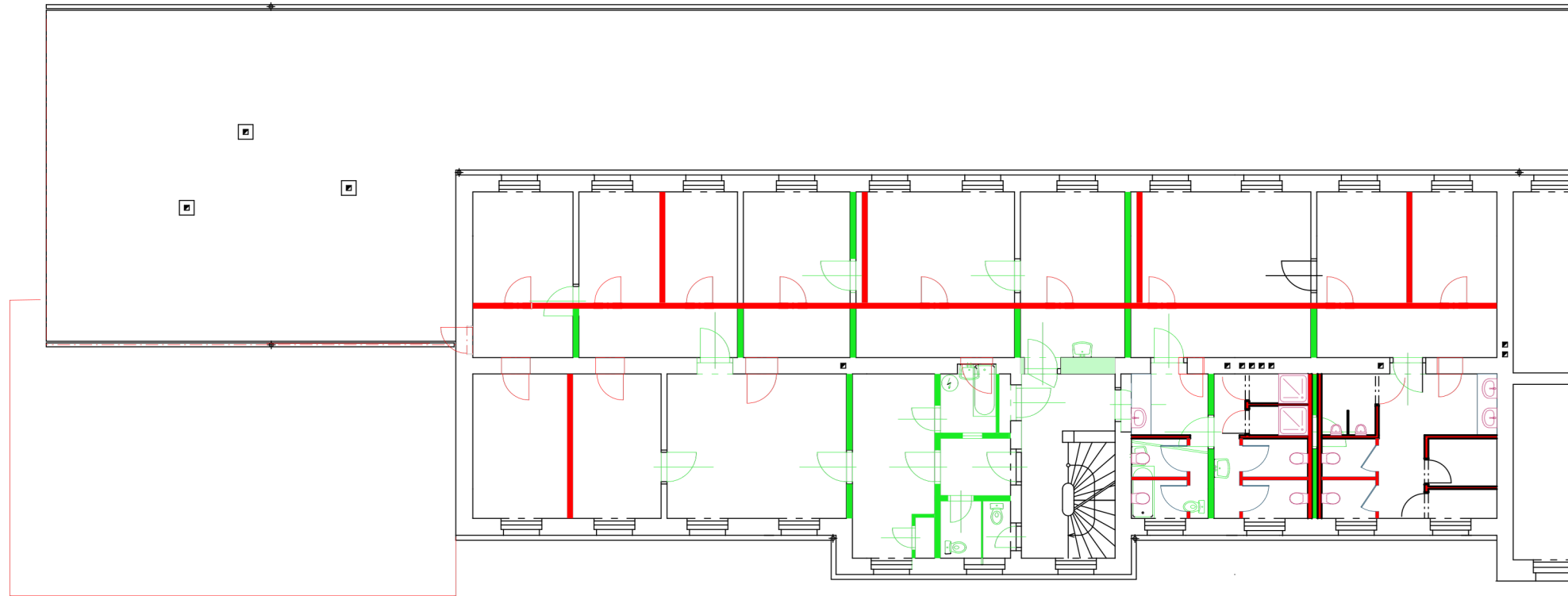
Betonová podlaha



Terrazzo - Frammenti bianco



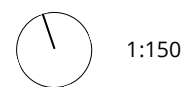
Půdorys 2.NP



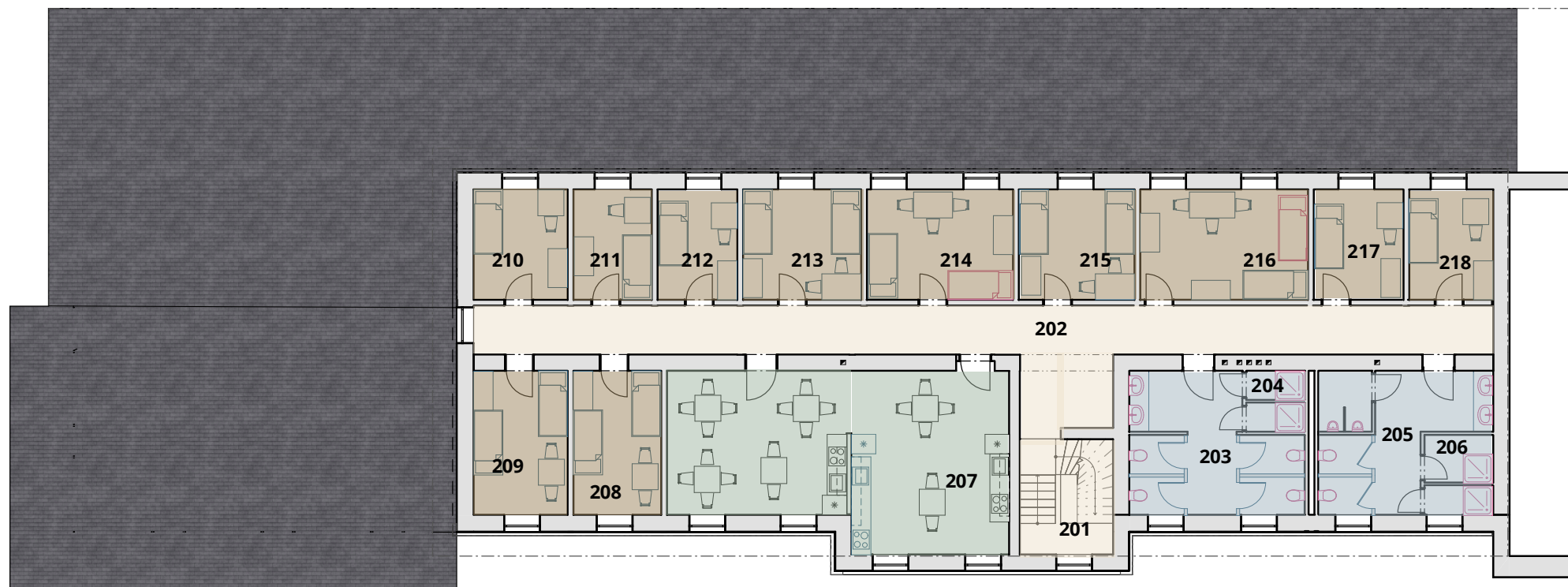
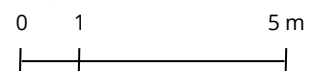
- Jídelna s kuchyňkou
- Hygienické zázemí
- Chodba
- Pokoje
- Kce zdiva

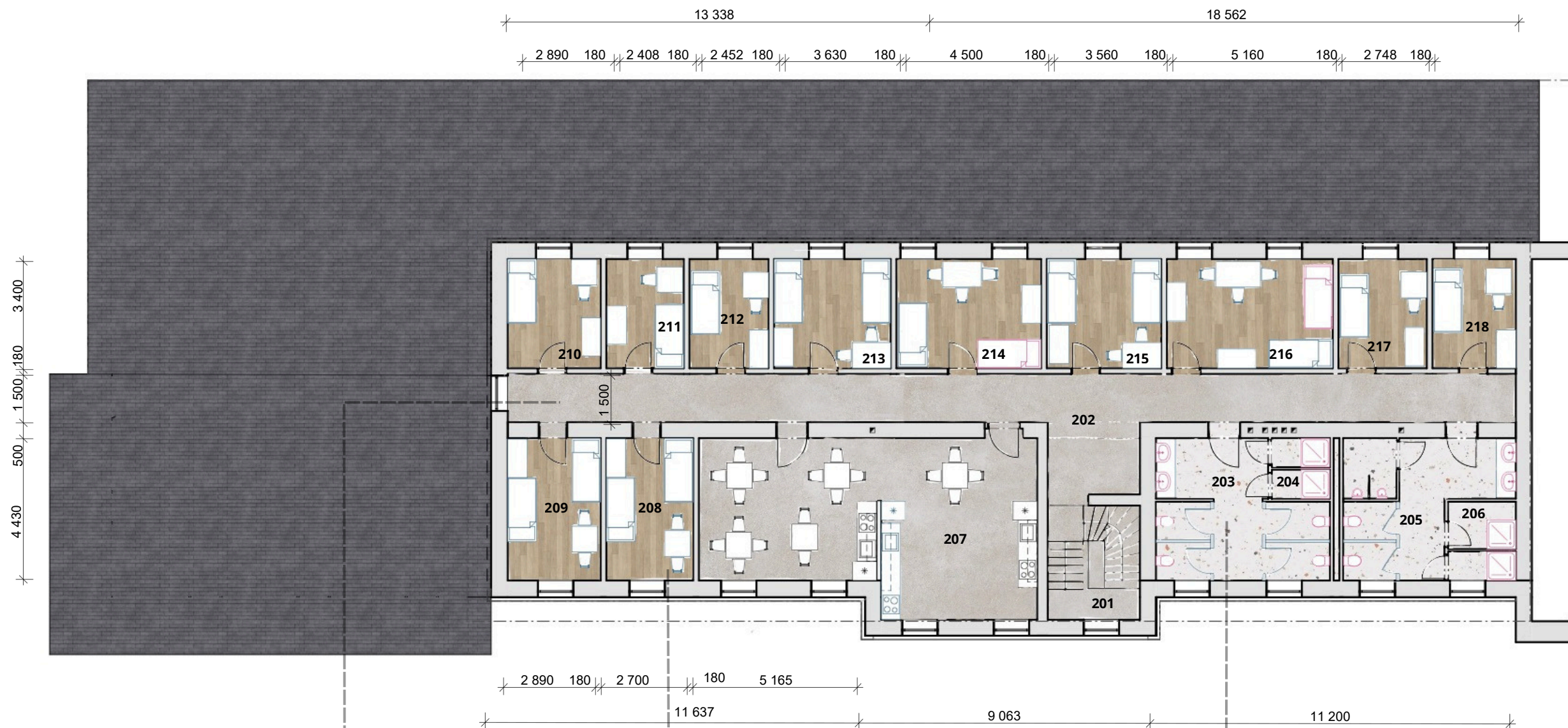
		Plocha m ²
201	schodišťový prostor	10,19
202	chodba	52,74
203	wc ženy	20,16
204	sprchy ženy	3,38
205	wc muži	20,16
206	sprchy muži	3,38
207	kuchyňka, jídelna	52,56
208	pokoj 2L	12
209	pokoj 2L	12
210	pokoj 1L	10
211	pokoj 1L	9,8
212	pokoj 1L	9,87
213	pokoj 2L	12,1
214	pokoj 3L	15,24
215	pokoj 2L	12,8
216	pokoj 3L	15,87
217	pokoj 1L	9,2
218	pokoj 1L	8,9

- Střecha
- Bourané kce-) změna na průvlak
- Bourané kce
- Nové kce



1:150





- 201 schodišťový prostor
- 202 chodba
- 203 wc ženy
- 204 sprchy ženy
- 205 wc muži
- 206 sprchy muži
- 207 kuchyňka, jídelna
- 208 pokoj 2L
- 209 pokoj 2L
- 210 pokoj 1L
- 211 pokoj 1L
- 212 pokoj 1L
- 213 pokoj 2L
- 214 pokoj 3L
- 215 pokoj 2L
- 216 pokoj 3L
- 217 pokoj 1L
- 218 pokoj 1L

Betonová podlaha



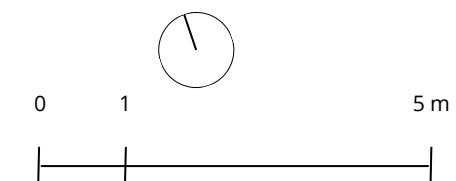
Vinyl - dub světlý



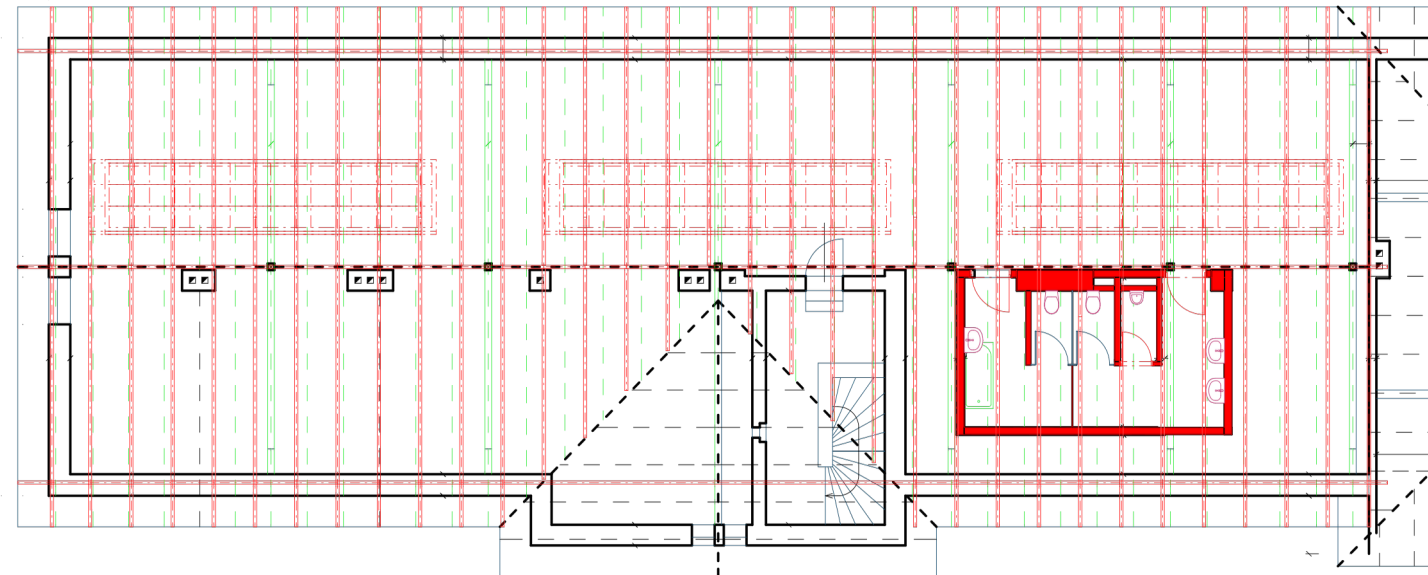
Terrazzo - Frammenti bianco



- 2.NP je koncipováno jako hostelové ubytování
- Ubytování až pro 20 lidí
- Možnost ubytování po jednom až třech
- Některé z pokojů mají palandové spaní

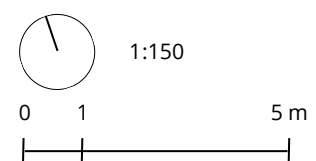
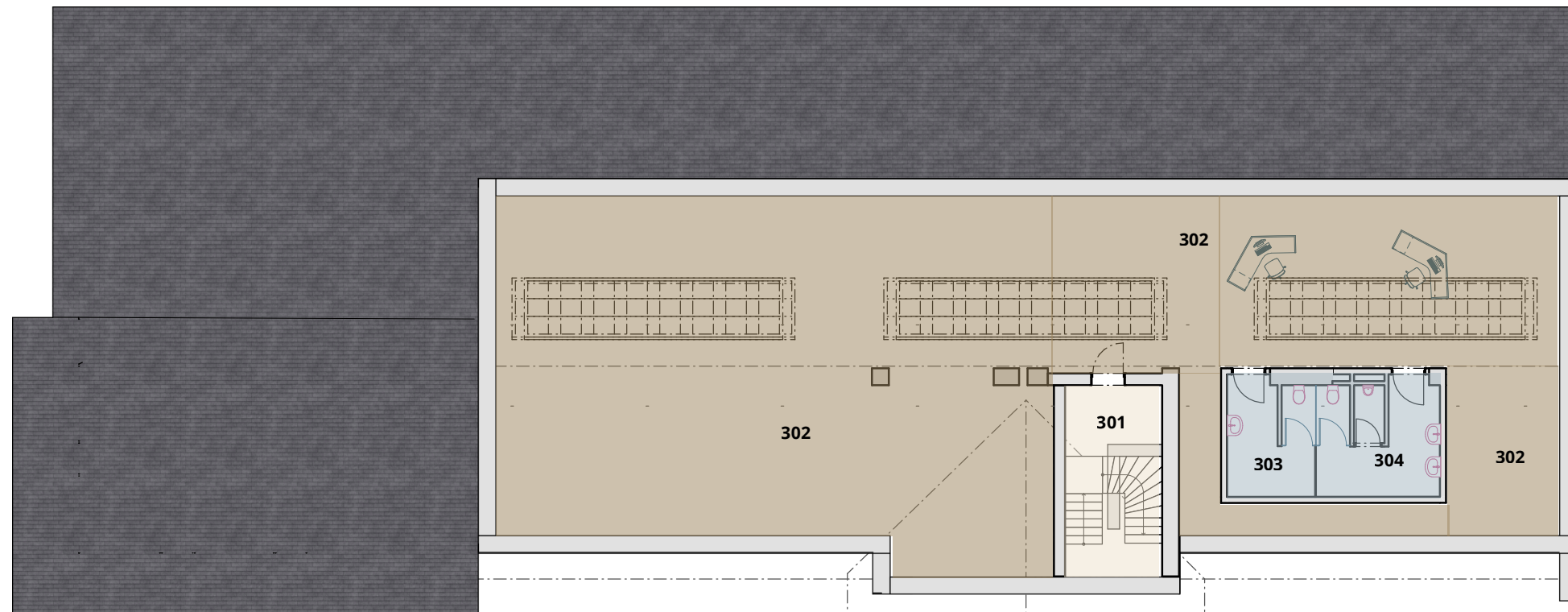


Půdorys podkroví

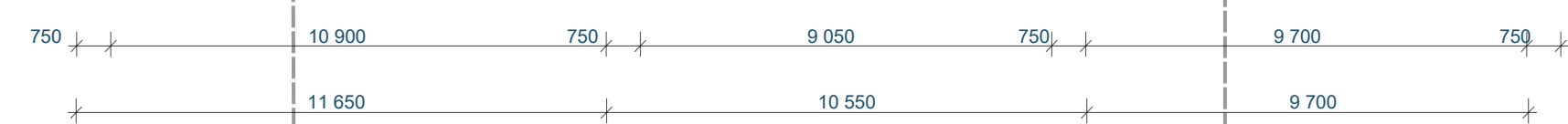
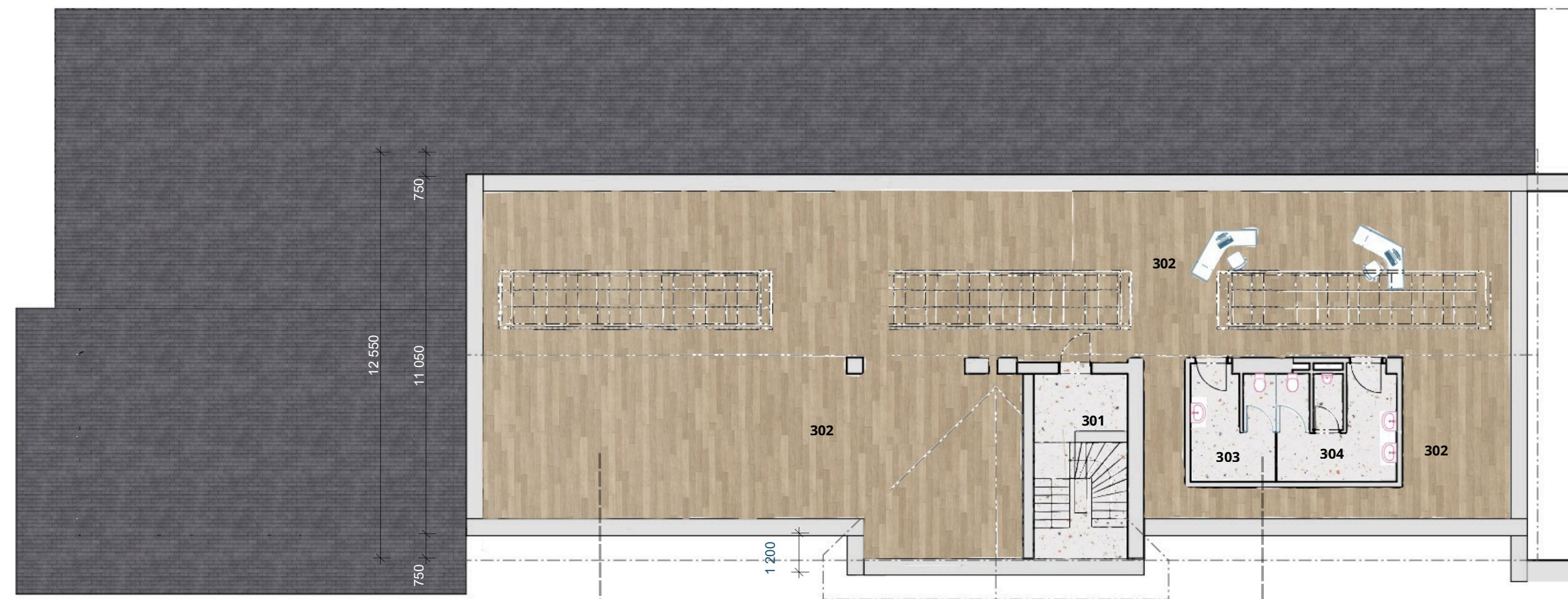


	Plocha m2
301 schodišťový prostor	16,22
302 ateliér	268,70
303 wc ženy	9,04
304 wc muži	12,49

- Kce zdiva
- Střecha
- Bourané kce-) změna na průvlak
- Bourané kce
- Nové kce



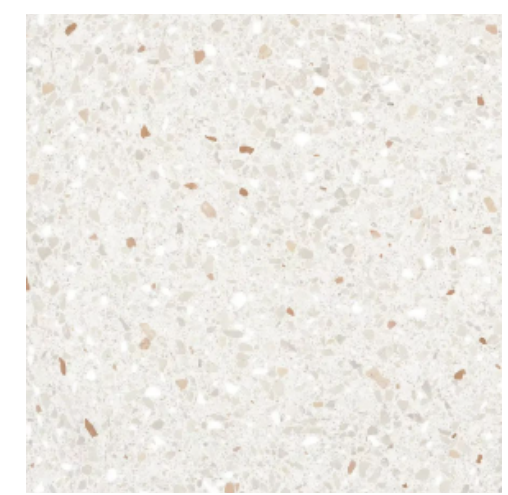
- 301 schodišťový prostor
- 302 ateliér
- 303 wc ženy
- 304 wc muži



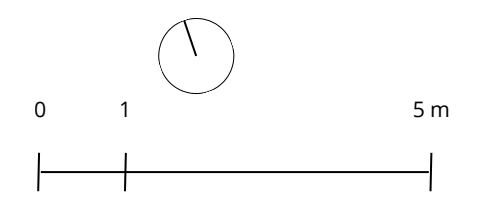
Betonová podlaha



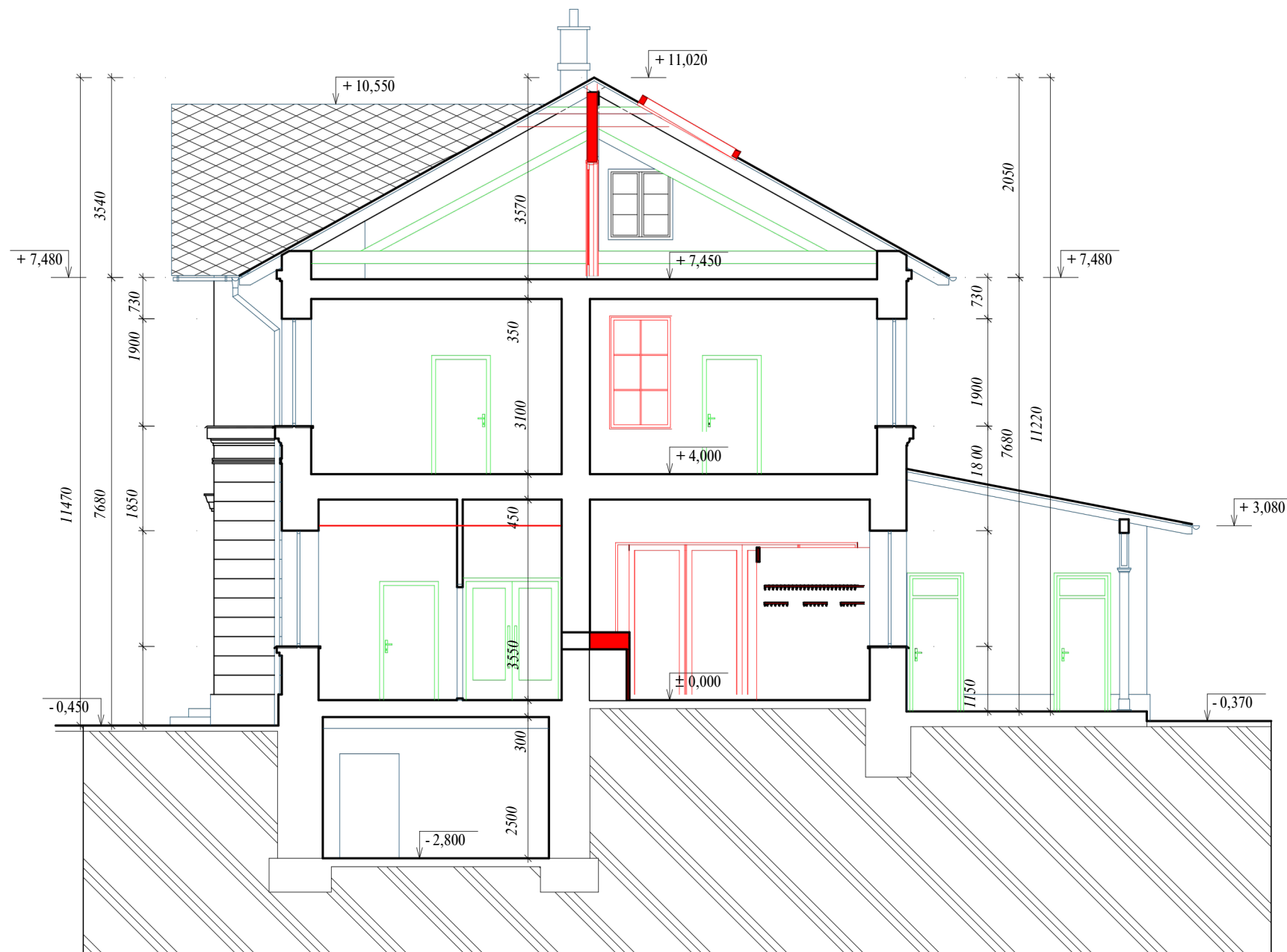
Terrazzo - Frammenti bianco



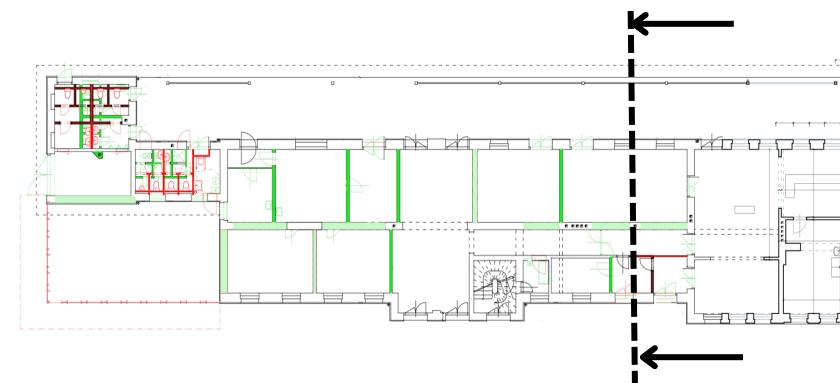
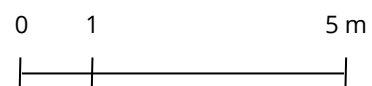
- Podkroví je koncipováno jako výtvarný ateliér s kancelářským zázemím, který lze pronajímat umělcům či ZUŠ

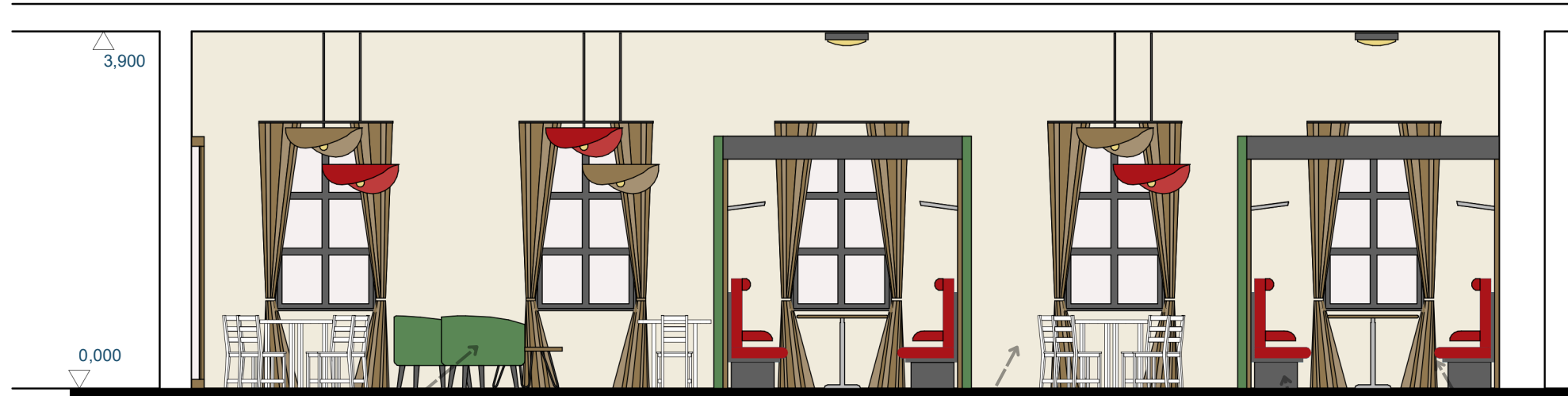


Řez



- Bourané kce
- Nové kce

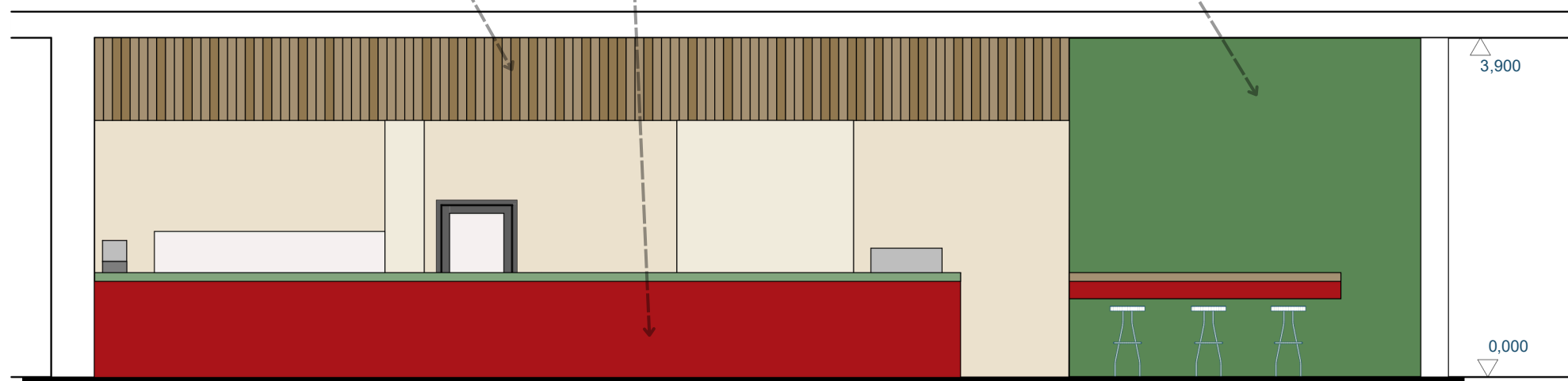
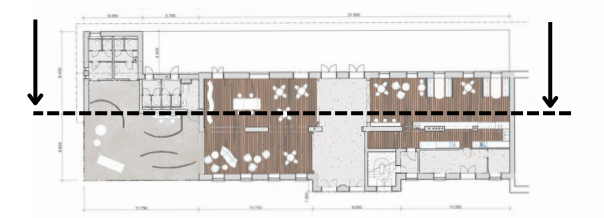




Závěsné bambusové osvětlení
BOYNE přírodní a červené



Bodové stropní svítidlo Brilagi
CLARE černé matné

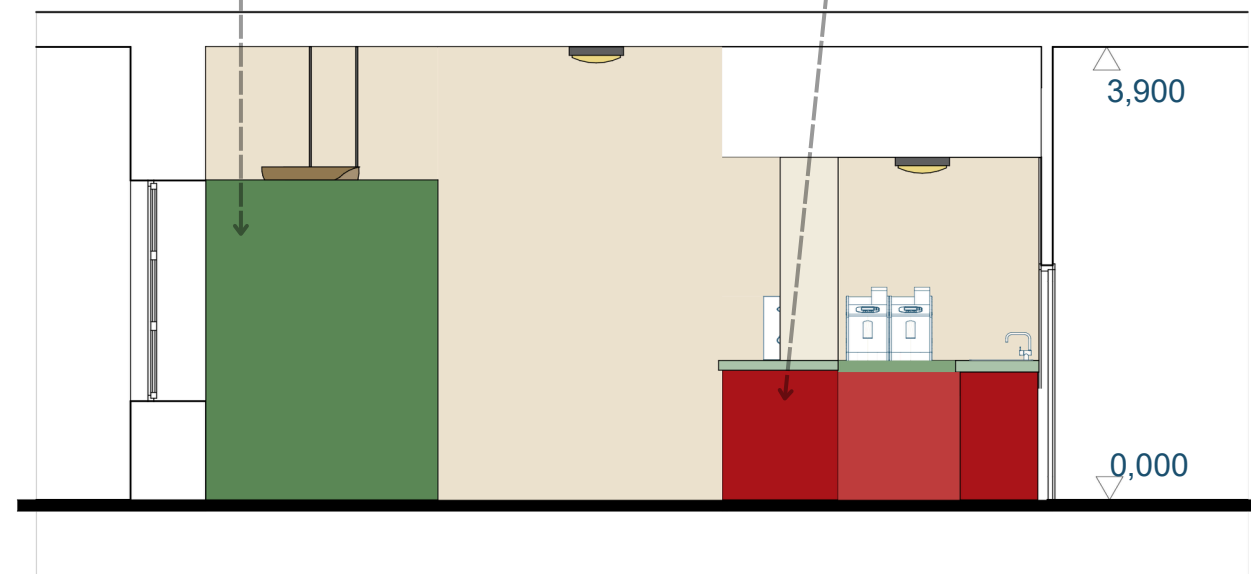
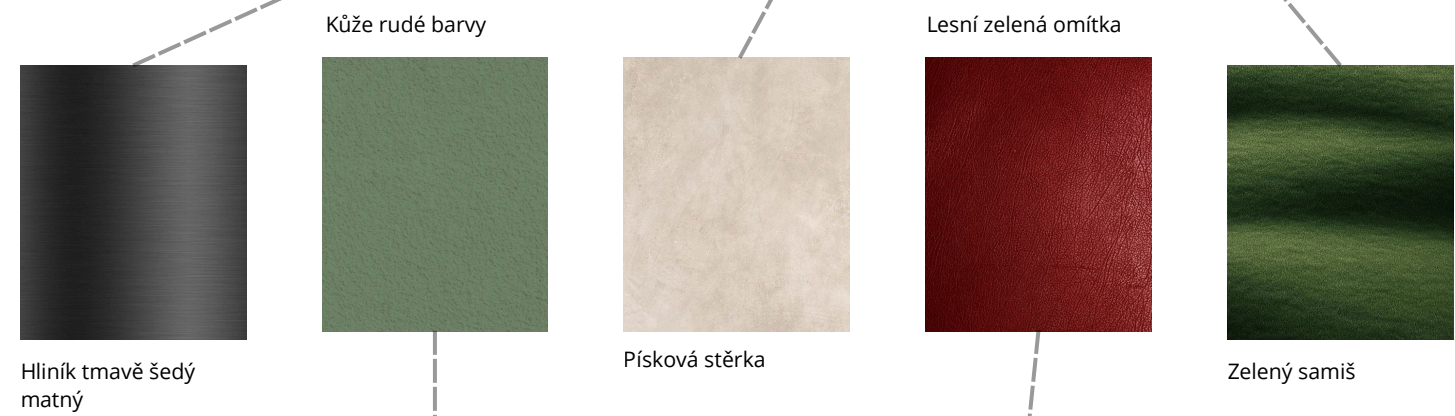




Závěsné bambusové osvětlení
BOYNE přírodní a červené



Bodové stropní svítidlo Brilagi
CLARE černé matné

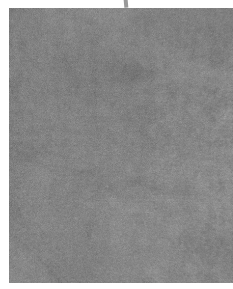




Dubové dřevo



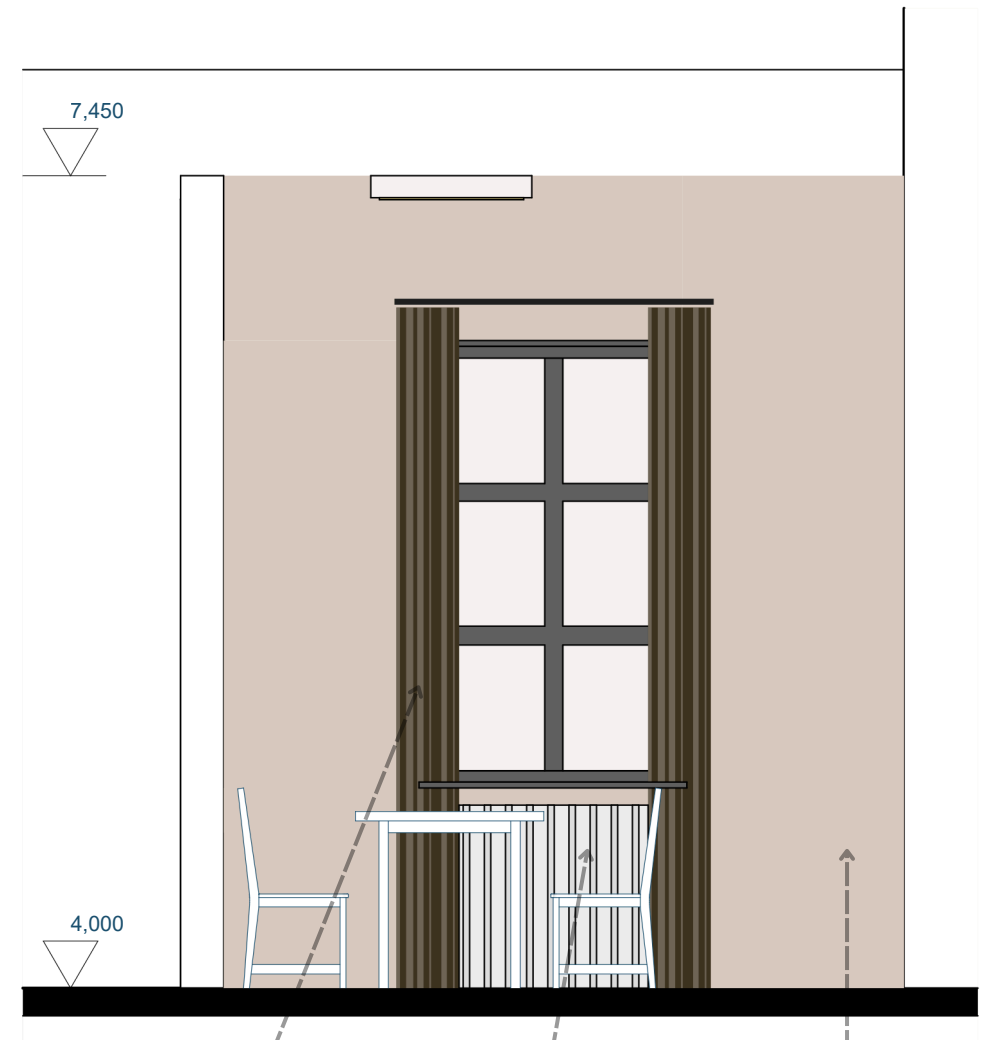
Dubové dřevo s tmavým nátěrem



Světle šedé povlečení, bavlna



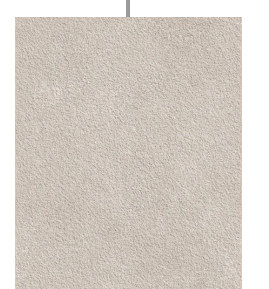
Bodové stropní svítidlo Brilagi CLARE černé matné



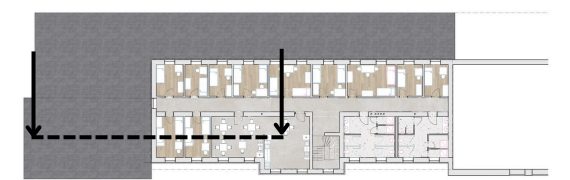
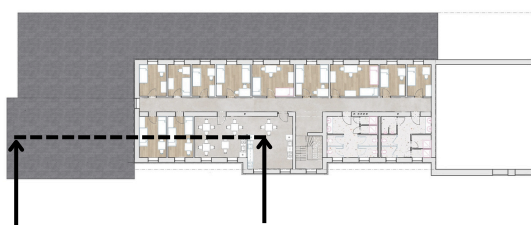
Kaštanově hnědé závěsy



Litínové topení bílé



Běžově hnědá omítka

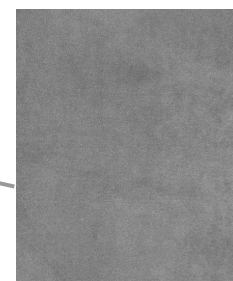




Běžově hnědá omítka



Dubové dřevo s tmavým nátěrem



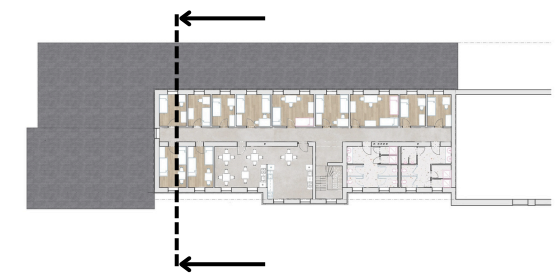
Světle šedé povlečení, bavlna



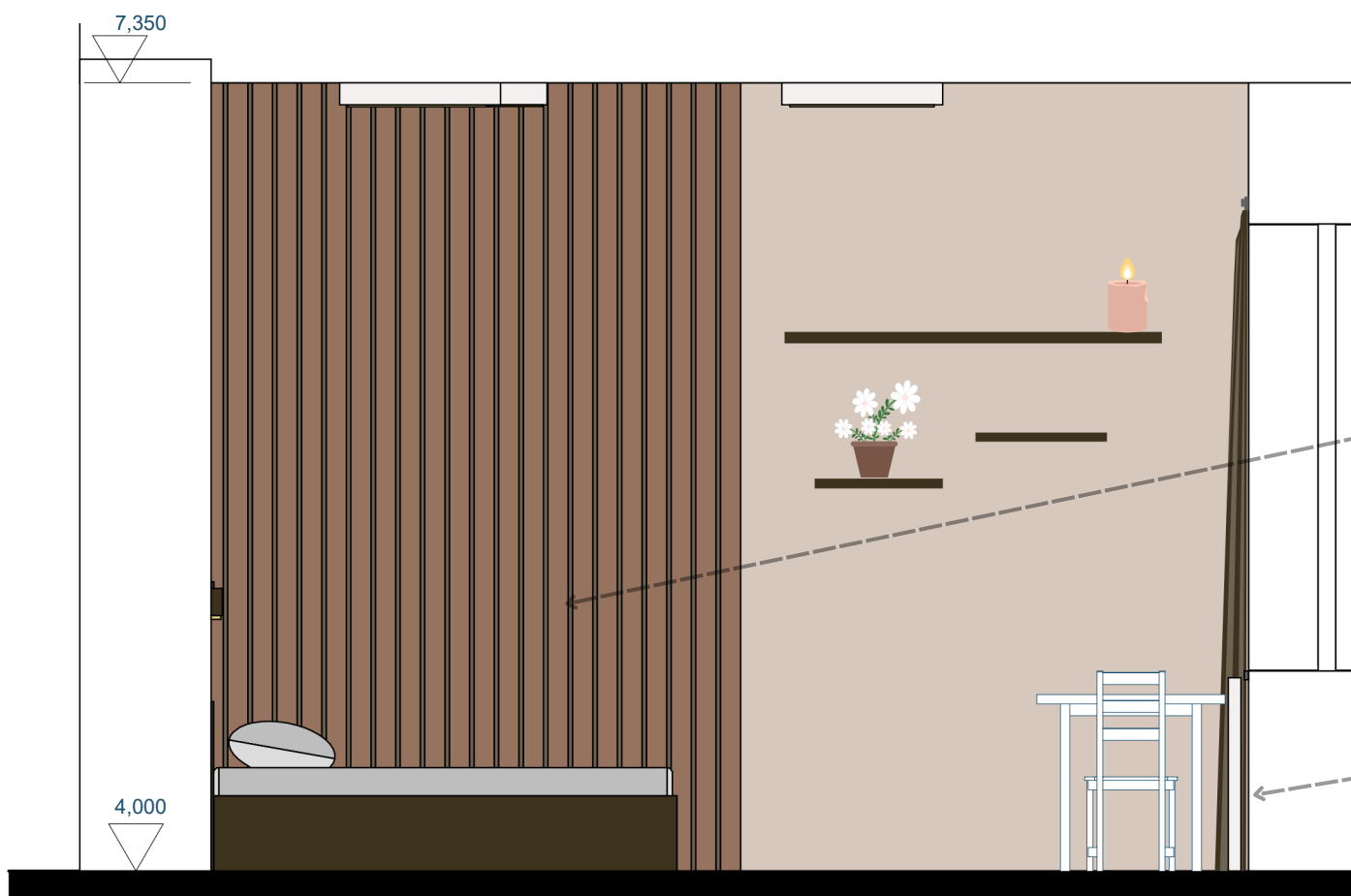
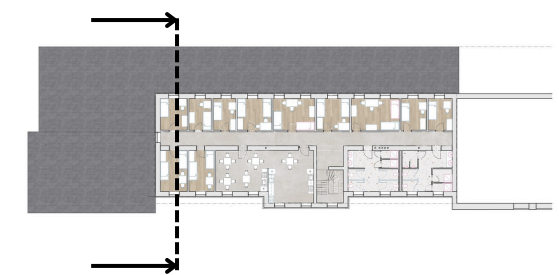
Dubové dřevo- obklad



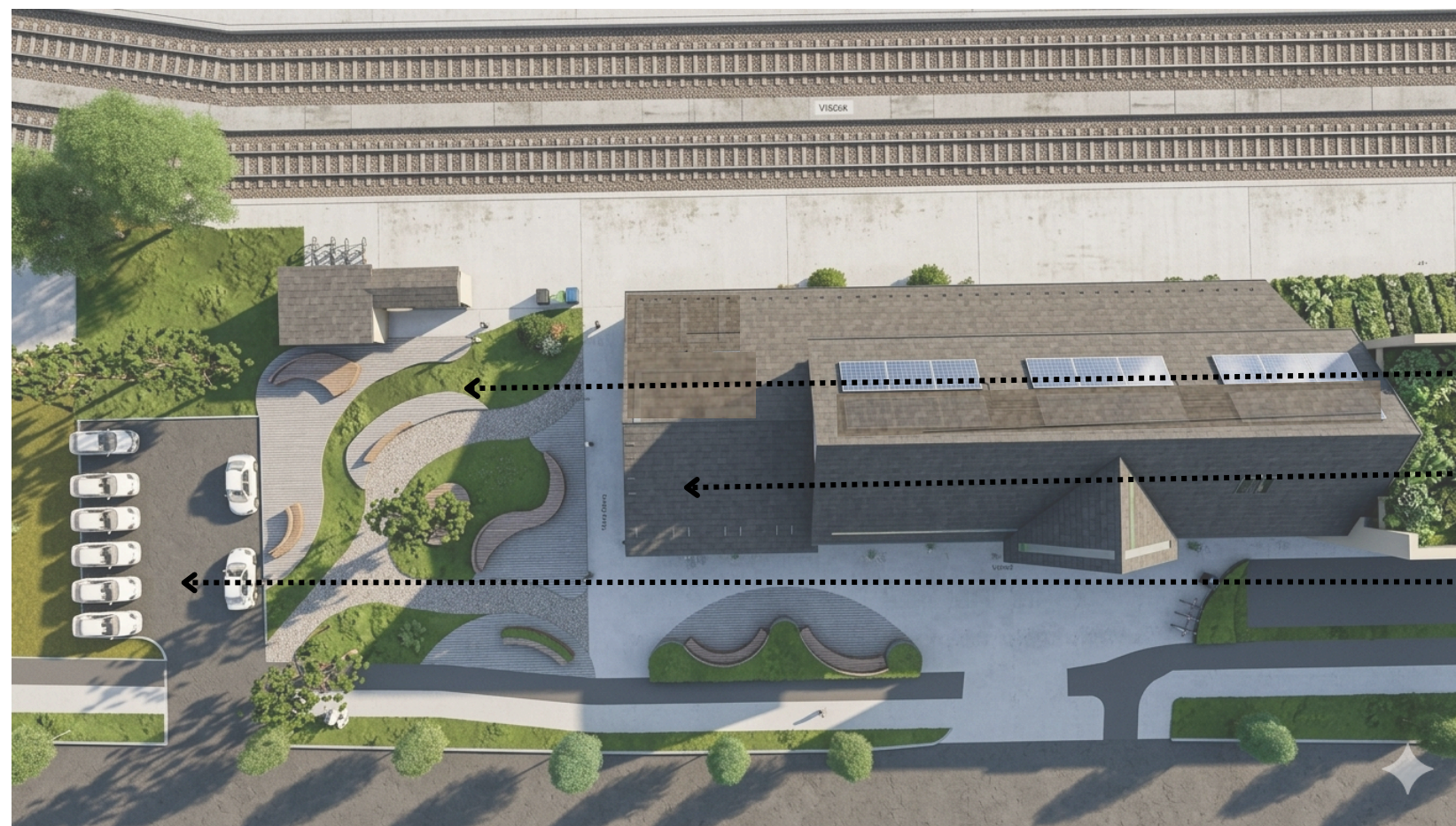
Litvinové topení bílé



Bodové stropní svítidlo Brilagi CLARE černé matné



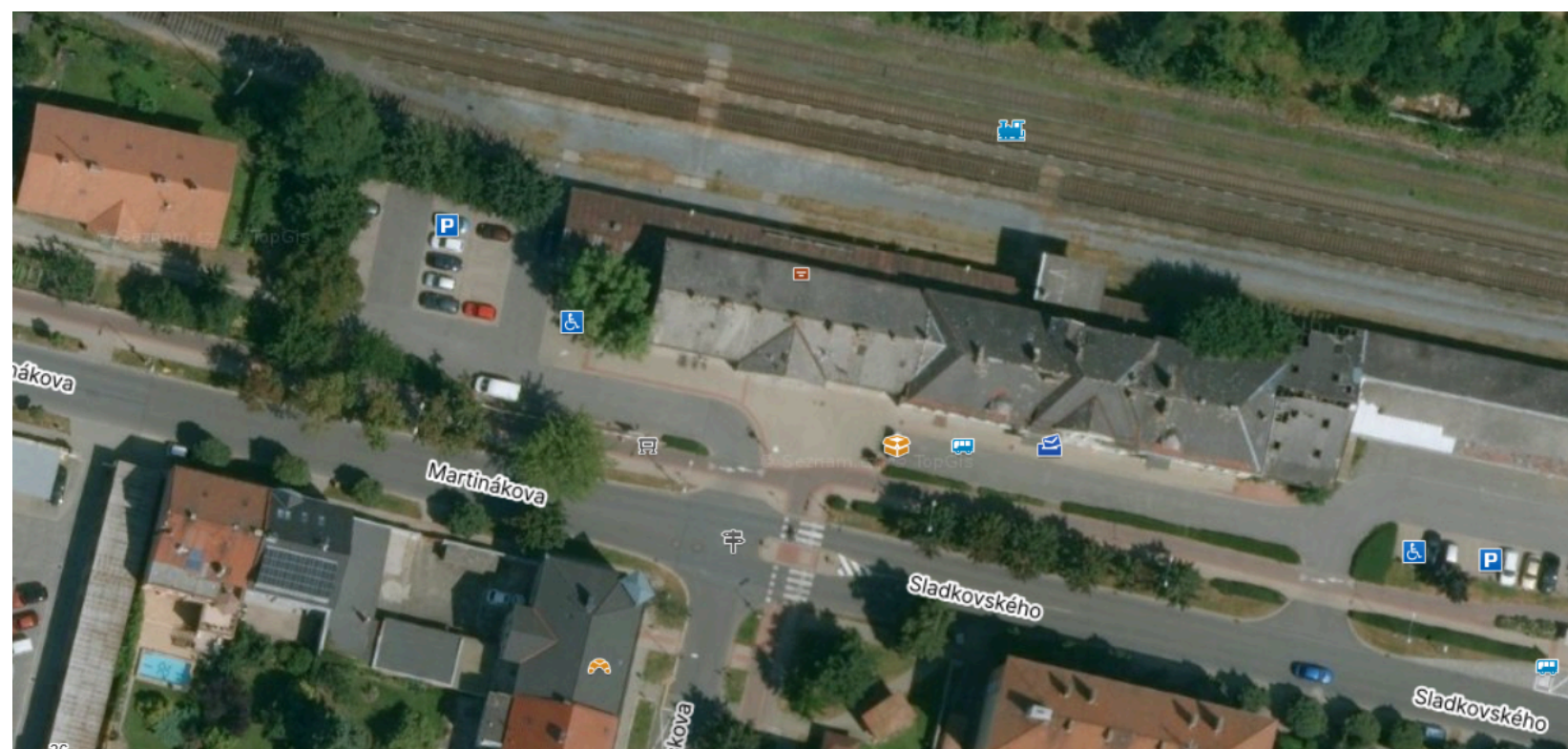
Litvinové topení bílé



Vytvoření příjemného veřejného prostoru

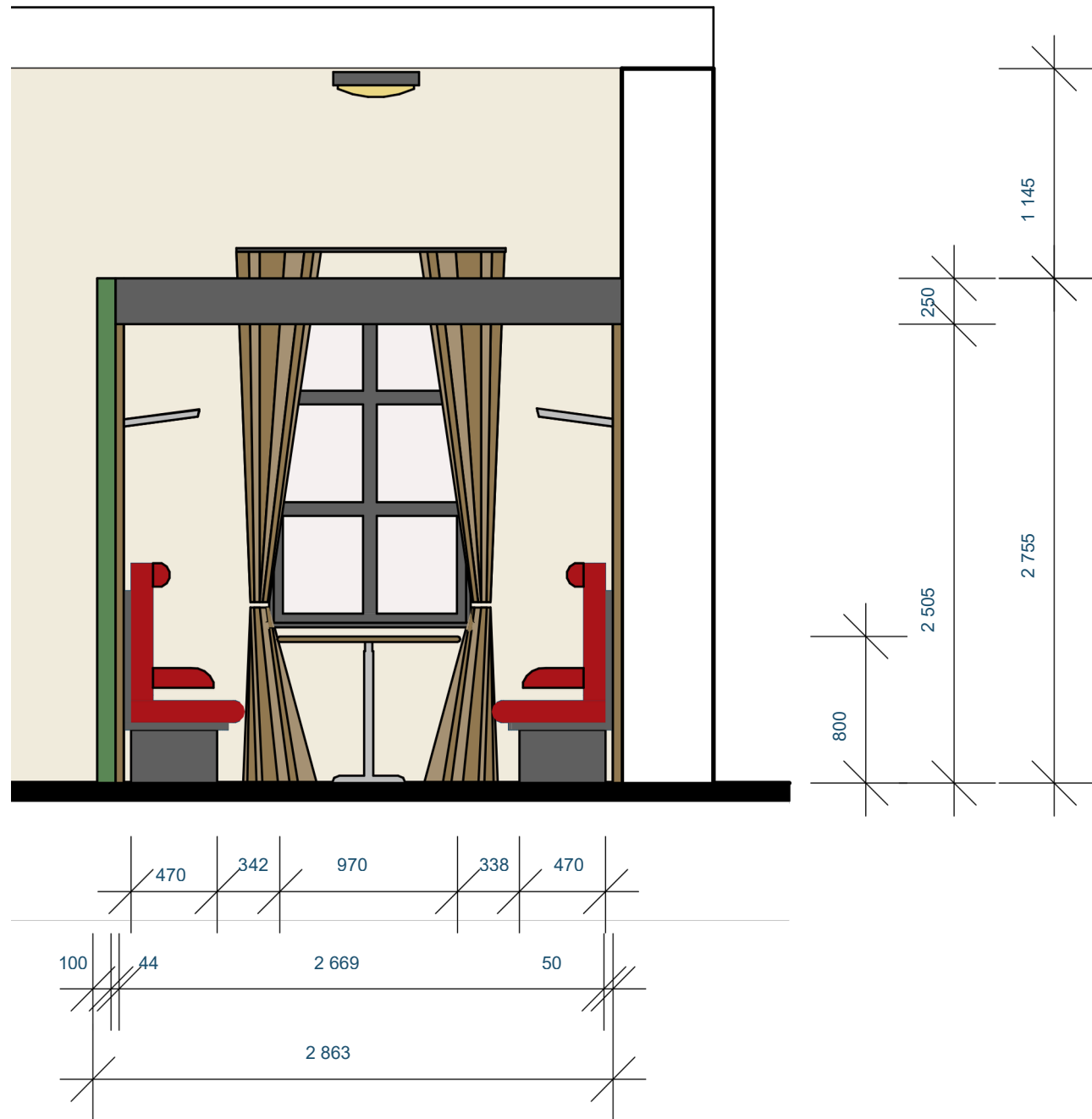
Přístavba - ucelení tvaru budovy, zvětšení prostorů

Přesunutí rušné a náročné křivky, dopravního uzle

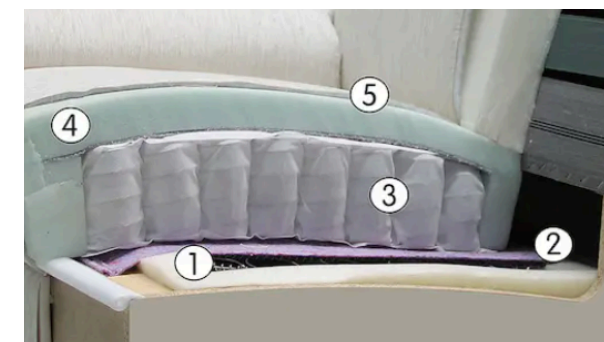
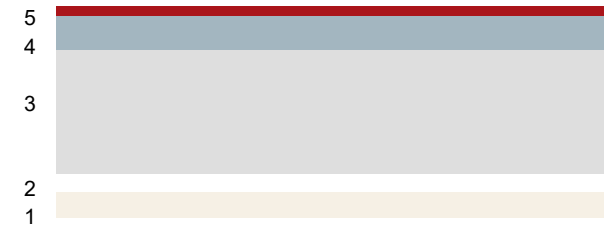


10 Změna výrazu

Autor: Jana Irová, vedoucí práce: Ing. arch. Dušan Vostrejž, ročník/semestr/školní rok: 3./letní/2025/2026



- Skladba sedáku
 - 1 bonellové pružinové jádro 9 cm
 - 2 netkaný potah
 - 3 taštičkové pružinové jádro 11 cm
 - 4 elastická PU pěna
 - 5 Horní krytí- kkůže





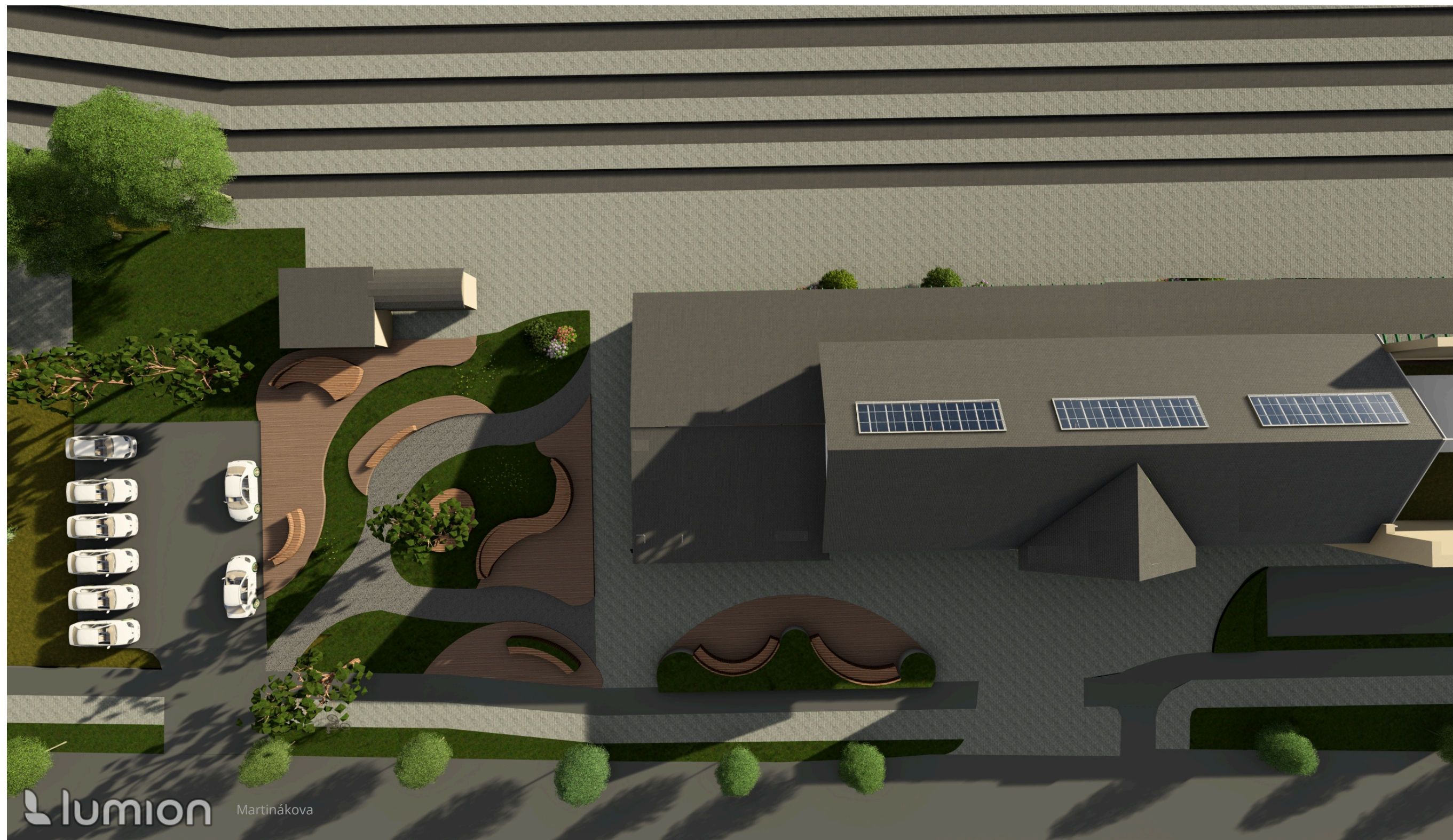
















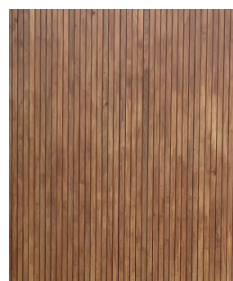




Dubové dřevo



Dubové dřevo s tmavým nátěrem



Dubový obklad



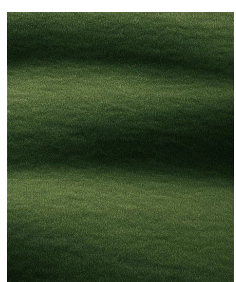
Omítka jemná khaki



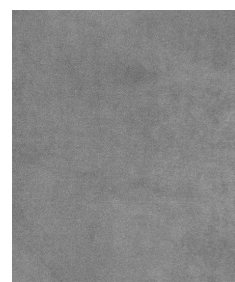
Písková stěrka



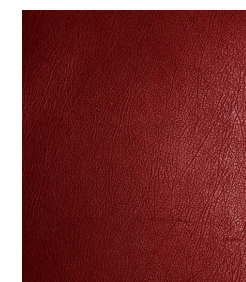
Běžově hnědá omítka



Semiš lesní zelená



Světle šedé povlečení, bavlna



Kůže rumělkové barvy



Běžová/světle hnědá hrubá látka



Kaštanově hnědé závěsy



Hliník tmavě šedý matný



Litinové topení bílé



Závěsné bambusové osvětlení BOYNE přírodní a červené



Bodové stropní svítidlo Brilagi CLARE černé matné



Bodové stropní svítidlo Brilagi CLARE černé matné



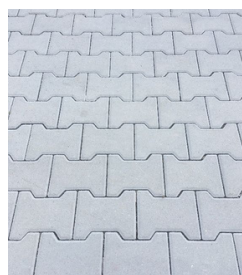
Terrazzo



Sklo



Ocel



Zámková dlažba



Štěrka béžový 4 mm



WPC dlaždice
Twinson- lískový ořech



Dubové dřevo

