

Adaptace objektu Místního nádraží v Prostějově



Autor: Daria Bikbova
Vedoucí práce: Ing. arch. Viktor Svojanovský
Konzultant: Ing. Olga Rubinová, Ph.D.

Ateliér: BGA036 Ateliér architektonické tvorby 5
Téma práce: Adaptace objektu Místního nádraží v Prostějově
Ročník/semestr/rok: 4. / letní/ 2025–2026

Obsah:

01. průvodní zpráva
02. analýza místa stavby
03. situace širších vztahů
04. situace místa stavby
05. půdorys 1.NP
06. půdorys 2.NP
07. půdorys půdy
08. půdorys sklepu
09. řez A-A
10. vizualizace
11. vizualizace
12. vizualizace
13. vizualizace
14. vizualizace
15. vizualizace
16. vizualizace
17. vizualizace
18. vizualizace
19. materiálové řešení
20. foto modelu



VYMEZENÍ A ÚČEL STAVBY

Řešený objekt se nachází v areálu bývalého místního nádraží v Prostějově a původně sloužil jako výpravní budova železniční dopravy. Stavba je situována v urbanisticky významné části města s vazbou na historii železnice a představuje hodnotný objekt s potenciálem nového využití. Předmětem návrhu je adaptace stávající budovy na polyfunkční objekt, který bude odpovídat současným potřebám města, cestovního ruchu i místní komunity. Nové využití objektu kombinuje více funkcí, které se vzájemně doplňují a podporují celkové oživení lokality.

V objektu budou navrženy prostory pro gastronomické provozy, krátkodobé ubytování, coworkingové zázemí a multifunkční/eventové prostory určené pro kulturní, společenské a komunitní akce. Cílem návrhu je vytvořit živé a flexibilní prostředí podporující sociální interakci, pracovní aktivity, cestovní ruch i kulturní život města.

URBANISTICKÉ ŘEŠENÍ

Návrh urbanistického řešení vychází ze stávajícího charakteru území bývalého místního nádraží v Prostějově a z jeho prostorových a funkčních vazeb na okolní městskou strukturu. Hlavním záměrem je revitalizace dnes nedostatečně využívaného areálu a jeho transformace na polyfunkční objekt s aktivním veřejným parterem a kvalitním okolním prostorem.

Stávající objekt výpravní budovy je v návrhu zachován a dále rozvíjen jako dominantní prvek území. Urbanistická koncepce respektuje původní komunikační osy a navazuje na existující dopravní i pěší vazby. Návrh pracuje s jasným oddělením jednotlivých funkčních ploch a zároveň podporuje jejich vzájemnou provázanost.

Před hlavní fasádou objektu vzniká pobytový veřejný prostor navazující na kavárenský provoz s venkovním posezením. Tento prostor přirozeně rozšiřuje interiér objektu do exteriéru a vytváří místo pro setkávání, odpočinek a komunitní aktivity. Součástí návrhu je také parkově upravená plocha se zelení a mobiliářem, která zvyšuje kvalitu prostředí a přispívá k humanizaci celého území.

Doprava v klidu je řešena návrhem nových parkovacích stání situovaných v bezprostřední blízkosti objektu. Návrh dále zahrnuje stojany pro kola s návazností na stávající cyklostezku, čímž podporuje alternativní formy dopravy a lepší dostupnost území.

Materiálové a prostorové řešení zpevněných ploch vychází z požadavku na jednoduchost, přehlednost a funkční organizaci prostoru. Urbanistický návrh usiluje o vytvoření živého a funkčně různorodého místa, které bude reagovat na současné potřeby města a zároveň zachová historickou identitu původního nádražního objektu.

PRŮVODNÍ ZPRÁVA

ARCHITEKTONICKÉ ŘEŠENÍ

Architektonický návrh respektuje historický a industriální charakter původní budovy místního nádraží v Prostějově. Cílem je zachování autentické atmosféry objektu a její propojení se současným polyfunkčním využitím. Původní hmota budovy je zachována a taky doplněna o novou prosklenou přístavbu restaurace na severní straně. Přístavba je architektonicky odlišena od historické části a díky transparentní fasádě propojuje interiér s exteriérem. Na ni navazuje terasa rozšiřující kapacitu restaurace.

Interiér zachovává původní charakter stavby, zejména přiznané cihelné zdivo a historické konstrukce, které dotvářejí atmosféru coworkingových a společenských prostor. V podkroví zůstává zachována konstrukce krovu, která podtrhuje charakter hotelových jednotek.

Součástí návrhu je nové komunikační jádro se schodištěm a výtahem, které zajišťuje bezbariérový přístup a odpovídá současným technickým i provozním požadavkům.

DISPOZIČNÍ ŘEŠENÍ

Budova je navržena jako víceúčelový třípodlažní objekt se sklepem. Objekt má smíšené využití. V 1. nadzemním podlaží se nachází vstupní hala, na kterou navazují coworkingové prostory, eventový prostor a hygienické zázemí. Z levé strany objektu je situována prosklená přístavba, která je součástí restaurace. Dispoziční řešení prvního podlaží je organizováno kolem centrální komunikační části se schodištěm a výtahem, což zajišťuje plynulý pohyb osob, splnění požadavků na bezpečnou evakuaci.

Ve 2. nadzemním podlaží se nachází hlavní chodba, ze které je přístup do tanečního studia.

V jeho blízkosti jsou umístěny toalety pro muže a ženy, šatny a technické zázemí. Součástí podlaží je také mezonetový prostor určený pro yoga class. Na západní straně objektu se nachází prostory pro stretching a meditaci spolu se skladem. Poslední podlaží – podkroví – je řešeno jako ubytovací část s hotelovými pokoji pro krátkodobé ubytování. Součástí objektu je rovněž sklepní prostor, který bude využíván výhradně pro technické a provozní účely budovy.

Celkové dispoziční řešení odpovídá požadavkům na administrativní, společenské, sportovní a ubytovací využití objektu v souladu s hygienickými, provozními a požárně-bezpečnostními předpisy.

KONSTRUKČNÍ A MATERIÁLOVÉ ŘEŠENÍ DETAILU

Detail řeší napojení nové skleněné přístavby na původní objekt nádraží. Přístavba je navržena jako lehká konstrukce z hliníkových profilů v šedém barevném provedení. Nosný systém tvoří sloupko-příčková fasáda s výplněmi z izolačního skla. Hliníkové profily jsou kotveny k vlastní nosné konstrukci přístavby a v místě styku s původním objektem jsou napojeny pomocí kotevních a připojovacích prvků. Spojení nové a stávající konstrukce je řešeno jako pružné a dilatační, aby nedocházelo k přenosu nežádoucích deformací mezi původní zděnou částí a novou lehkou konstrukcí.

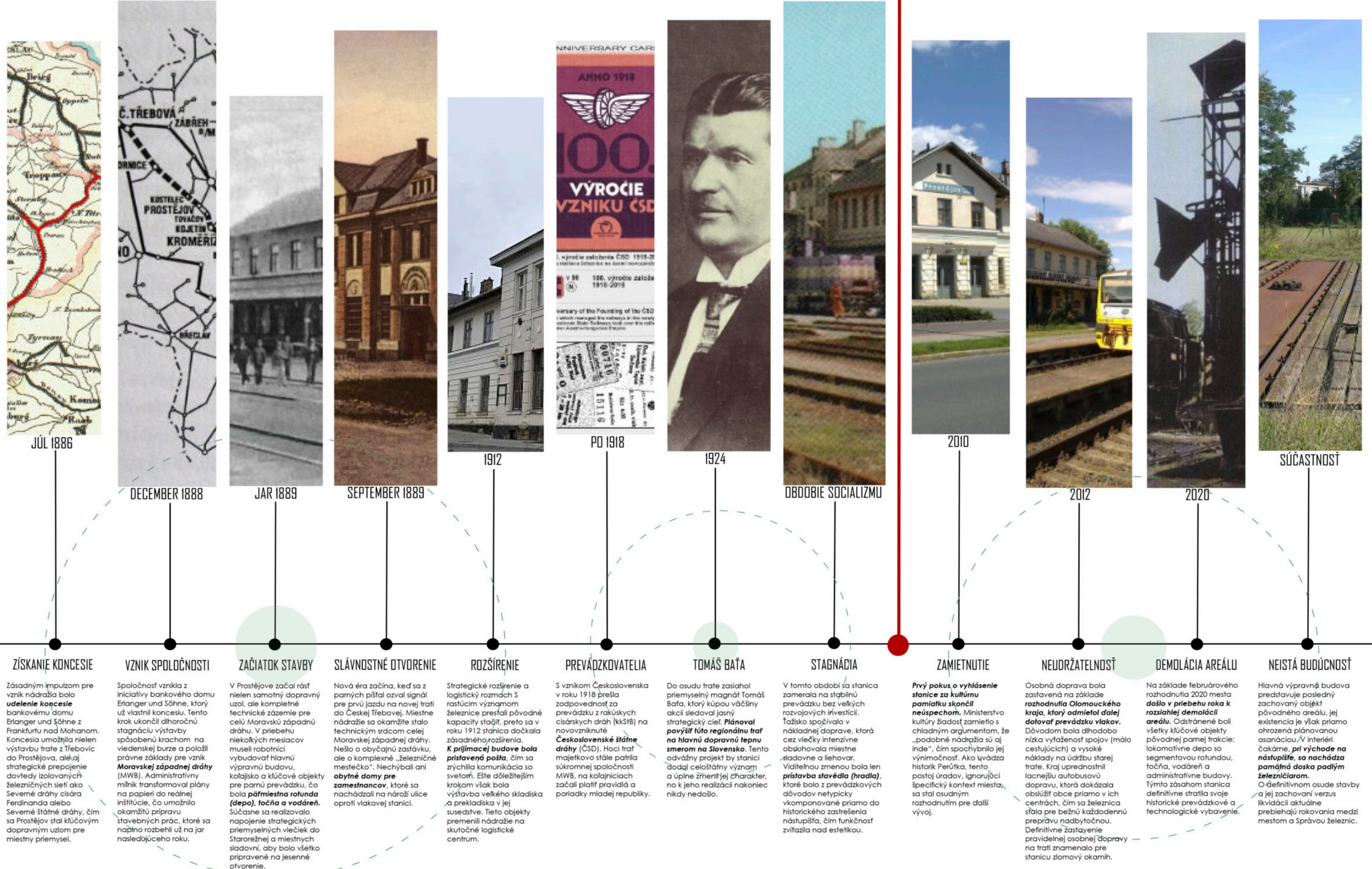
Mezi oběma konstrukcemi je ponechána dilatační spára, která je vyplněna tepelnou izolací a utěsněna pružným tmelem nebo těsnicí páskou. Z vnější strany je detail chráněn oplechováním, které zajišťuje odvod dešťové vody, zabraňuje zatékání do spoje. Součástí řešení je také parotěsné a vzduchotěsné napojení z vnitřní strany a hydroizolační napojení z vnější strany.

ANALÝZA HISTORIE STAVBY A MĚSTA STAVBY

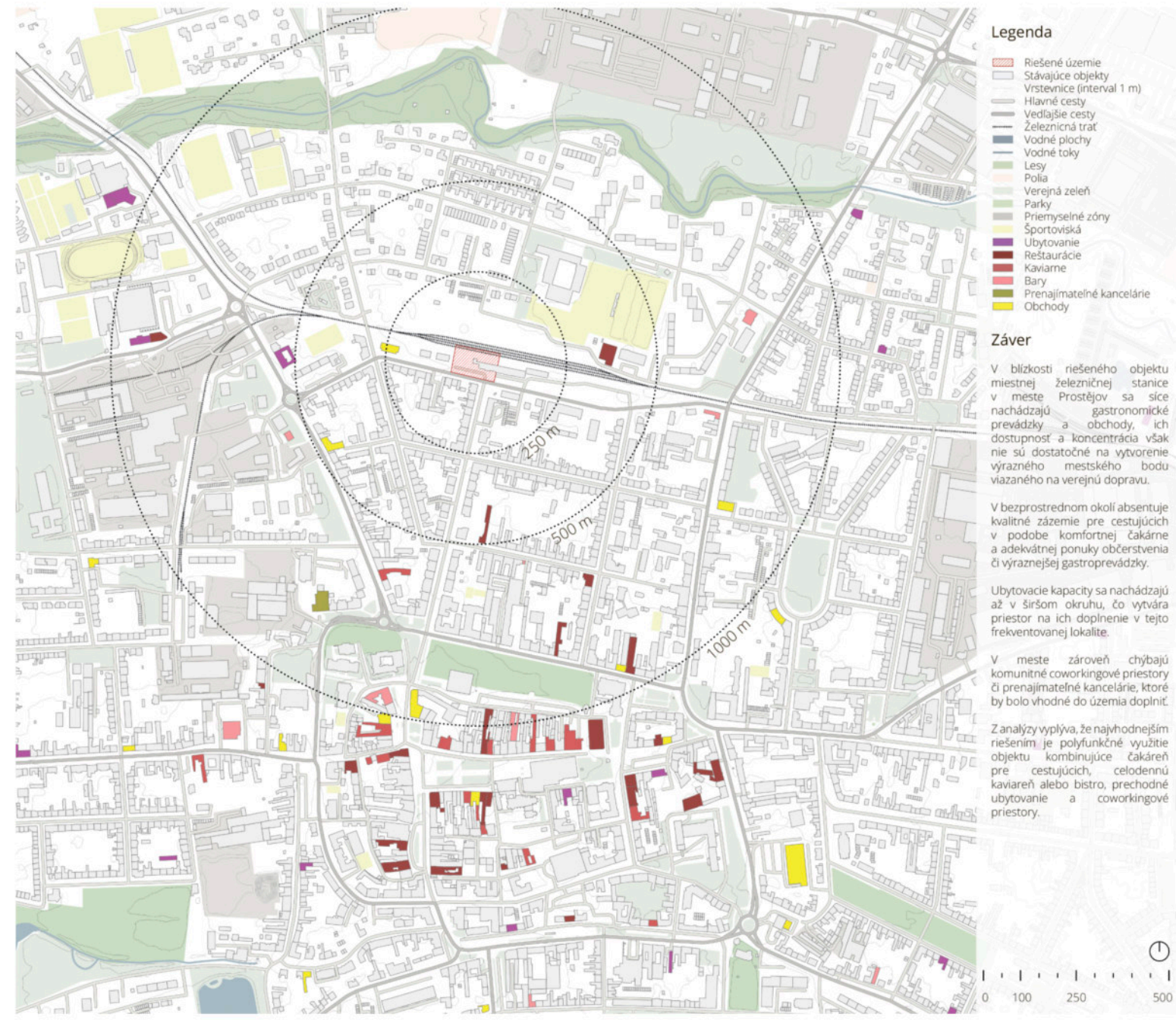
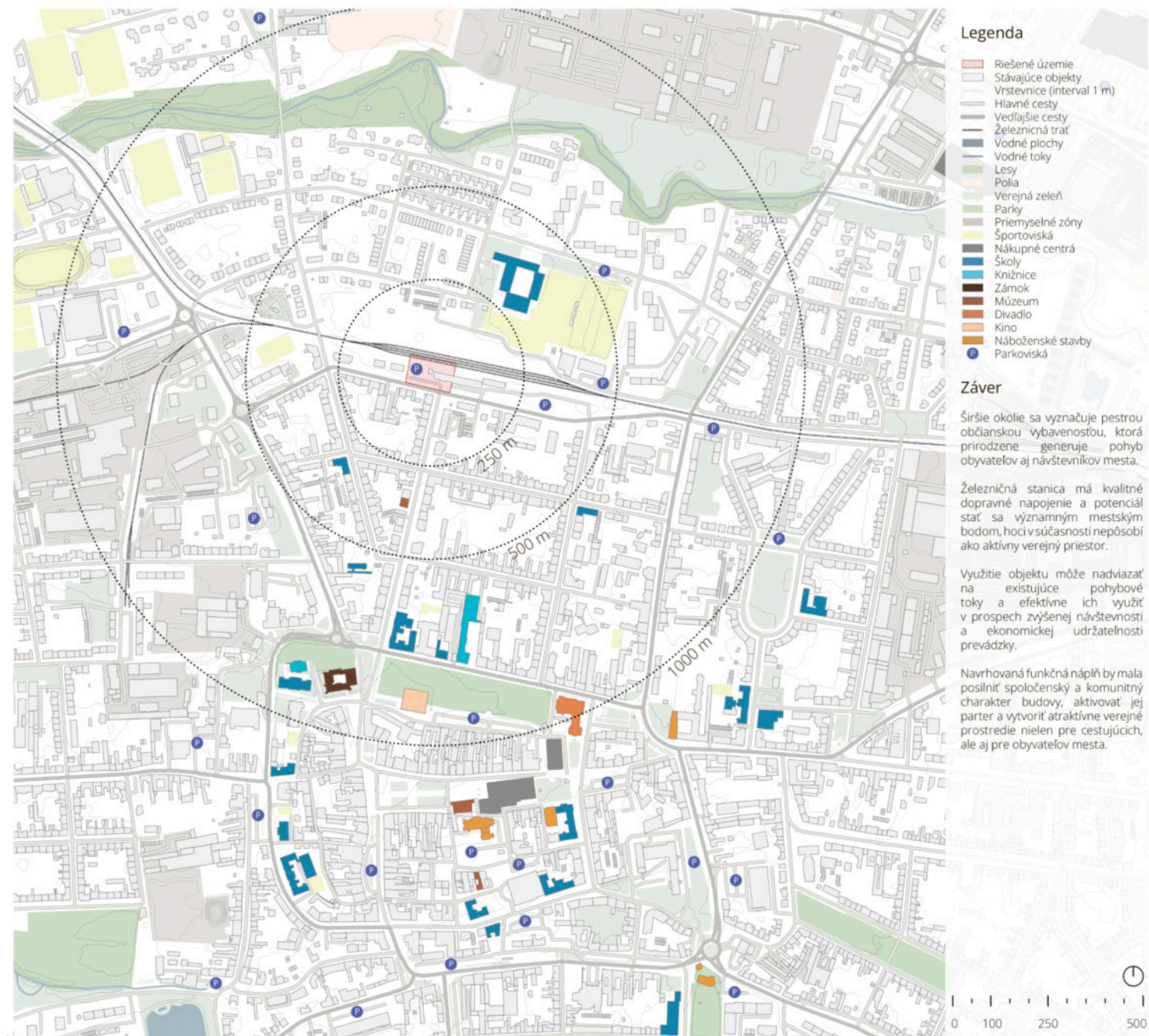
Predkladaná analýza mapuje históriu Miestneho nádražia v Prostějove, ktoré od svojho vzniku v roku 1889 plnila funkciu strategického centra a technického zázemia Moravskej západnej dráhy. Táto časová os a text skúma životný cyklus tohto areálu od počiatočného priemyselného rozmachu a ambiciózných, no nenaplnených vízií Tomáša Baťa o hlavnej magistrále na Slovensko, až po postupný útlum v 21. storočí.

20. storočie

21. storočie



Analýza občanské vybavenosti



Principy pro vytvoření kvalitního veřejného prostoru

1. Čitelnost a orientace prostoru

- přehledně strukturovaný,
- dobře signalizovaný (směrovky, značení),
- s jasně definovanými trasami k hlavním cílům

2. Transparentnost a otevřenost

- žádné tmavé kouty
- volné výhledy,
- propojení otevřeného exteriéru s interiéry

3. Aktivní přízemí

- Více funkcí během dne
- Režim dne a večera světla, otevřené podniky
- a veřejné programy prodlužují dobu, po kterou je prostor aktivní

4. Návrh kompozice městských prvků

- propojené s okolní zelení,
- s pohodlnými chodníky,
- vybavené městským mobiliářem,
- s jasnou strukturou hlavního pěšího toku.

5. Interakce exteriéru a interiéru nádraží

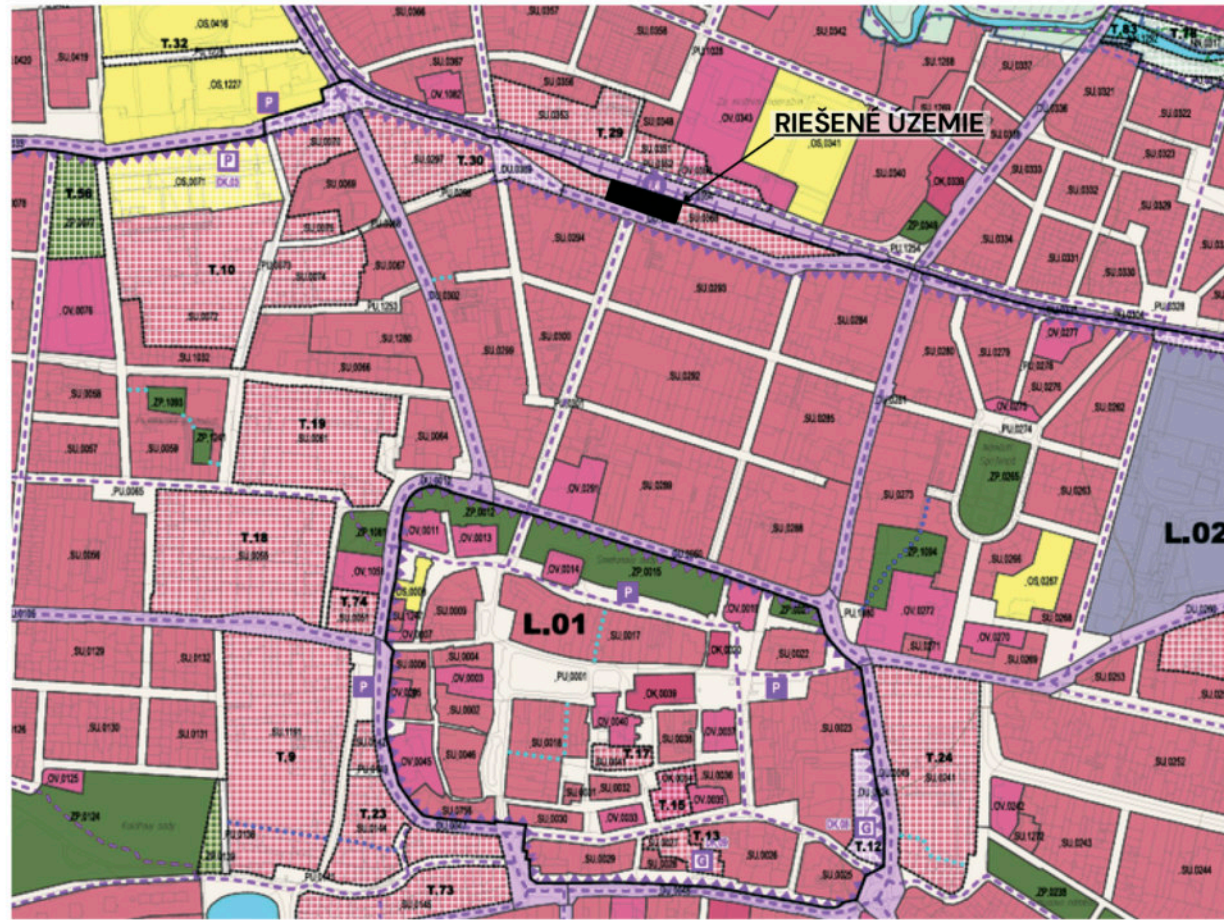
- průhledy a přímé vizuální vazby
- přímé pěší trasy

6. Smíšené užívání

- Bezpečnost vzniká přítomností:
- cestujících
 - obyvatel města
 - zaměstnanců
 - návštěvníků služeb



Funkční členění



PLOCHY S ROZDÍLNÝM ZPŮSOBEM VYUŽITÍ			
STABILIZOVANÉ	NÁVRHOVÉ	ÚZEMNÍ REZERVA	
			SMÍŠENÉ OBYTNÉ VŠEOBECNÉ
			OBČANSKÉ VYBAVENÍ VEŘEJNÉ
			OBČANSKÉ VYBAVENÍ KOMERČNÍ
			OBČANSKÉ VYBAVENÍ SPORT
			ZELĚN POKROVÁ A PARKOVÉ UPRAVENÁ
			SMÍŠENÉ VÝROBNÍ VŠEOBECNÉ
			TECHNICKÁ INFRASTRUKTURA VŠEOBECNÁ
			SPECIFICKÉ ZVLÁŠTNÍ URČENÍ
			ZEMĚDĚLSKÉ VŠEOBECNÉ
			VOLNÉ KRAJINY PŘÍRODNÍ
			REKREACE V ZAHŘÁDKÁŘSKÝCH OSADÁCH
			LESNÍ VŠEOBECNÉ
			DOPRAVA VŠEOBECNÁ
			VEŘEJNÁ PROSTRANSTVÍ VŠEOBECNÁ
			VODNÍ A VODOHOSPODÁŘSKÉ VŠEOBECNÉ
DOPRAVNÍ INFRASTRUKTURA			
			PĚŠÍ PROPOJENÍ
			CYKLISTICKÁ KOMUNIKACE
			ŽELEZNIČNÍ TRATĚ
			ŽELEZNIČNÍ VLEČKA
			TANCE

Územní plán města je pravidelně aktualizovaný dokument, který od roku 2014 prošel sedmi změnami či úpravami. Poslední schválená změna vstoupila v platnost 5. 1. 2026.

Specifikace podle územního plánu:

Na základě základního členění města je řešené území označeno jako transformační plocha. Výkresová dokumentace hlavního výkresu územního plánu uvádí, že řešené území je podle způsobu využití navrhováno jako smíšené obytné území všeobecné.

V blízkosti řešeného objektu se nacházejí dopravní plochy všeobecné, zejména železniční trať ze severní strany a silniční komunikace z jižní strany. Uvedené dopravní plochy mohou přímo ovlivňovat provoz řešeného objektu. Výška objektu je povolena maximálně v rozmezí 15–19 m.

Vyhodnocení:

Jedná se o smíšené obytné území, kde dominuje bydlení, ale je možné jej kombinovat s občanskou vybaveností. Jako hlavní využití je povolena obytná funkce.

Jako hlavní využití jsou povoleny obytné prostory či polyfunkční objekty. U polyfunkčních objektů musí 40–50 % hrubé podlažní plochy sloužit k bydlení. Maloobchod je regulován maximální výměrou 600 m². Územní plán tak zabraňuje umísťování velkoplošných obchodních provozů do obytného prostředí.

Významným regulačním prvkem je parkování. U větších bytových a polyfunkčních domů musí být minimálně 70 % parkovacích a odstavných míst řešeno přímo v objektu nebo v jeho blízkosti. Cílem je omezit rozsáhlá povrchová parkoviště, snížit dopravní zátěž a zachovat kvalitu veřejného prostoru.

Celkově je řešené území koncipováno jako stabilní obytné území s doplňkovou vybaveností, s důrazem na ochranu kvality bydlení, regulaci komerčních aktivit a kontrolované řešení dopravy a parkování.

Shrnutí

S ohledem na požadavky města řešené území vyhovuje pro všechny funkce zmíněné v zadání. Je však důležité dodržovat regulace stanovené územním plánem.

Mezi přípustné využití patří technická a dopravní infrastruktura, drobné kulturní nebo náboženské stavby, stejně jako nerušivé služby (například stravování nebo ubytování).

Podmíněně přípustná je například menší nerušivá výroba či sportoviště, avšak pouze za předpokladu, že nesníží kvalitu bydlení, neohrozí hodnoty území a nepřiměřeně nezvýší dopravní zátěž.

Za nepřipustné se považuje průmyslová výroba, sportoviště s vyšší mírou hluku a komplexně hlučné a nárazové funkce (nával velkého množství lidí pouze v určitých časech).

Navržené funkce by měly lokalitu zatraktivnit a oživit, nikoli ji přetížit. Zároveň by měly obohatit město a přispět ke zlepšení cestovního ruchu.

Výšková regulace



MAXIMÁLNÍ VÝŠKA ZÁSTAVBY	
	5 / 7 m
	7 / 10 m
	10 m
	10 / 14 m
	13 / 17 m
	15 m
	15 / 19 m
	17 / 21 m
	DOMINANTA

SITUACE ŠIRŠÍCH VZTAHŮ



LEGENDA

- Řešený objekt
- Řešený pozemek
- Stávající stavby
- Vedlejší cesty
- Hlavní cesty
- Železnice
- Vodní plochy
- Plochy lesa
- Veřejná zeleň
- Průmyslové plochy
- Sportoviště

- Školy
- Obchody
- Restaurace
- Knihovna
- Nákupní centrum
- Náboženské stavby
- Divadlo
- Muzeum
- Zámek
- Kino

- Parkování
- Autobusové zastávky



M 1:5000



Autor: Daria Bikbova
Vedoucí práce: Ing. arch. Viktor Svojanovský
Konzultant: Ing. Olga Rubinová, Ph.D.

Ateliér: BGA036 Ateliér architektonické tvorby 5
Téma práce: Adaptace objektu Místního nádraží v Prostějově
Ročník/semestr/rok: 4. / letní / 2025–2026



LEGENDA

 Řešený objekt

 1 Park

 2 Parkoviště

 3 Parkování kol

 4 Restaurace

 5 Venkovní posezení

 Plochy zeleně

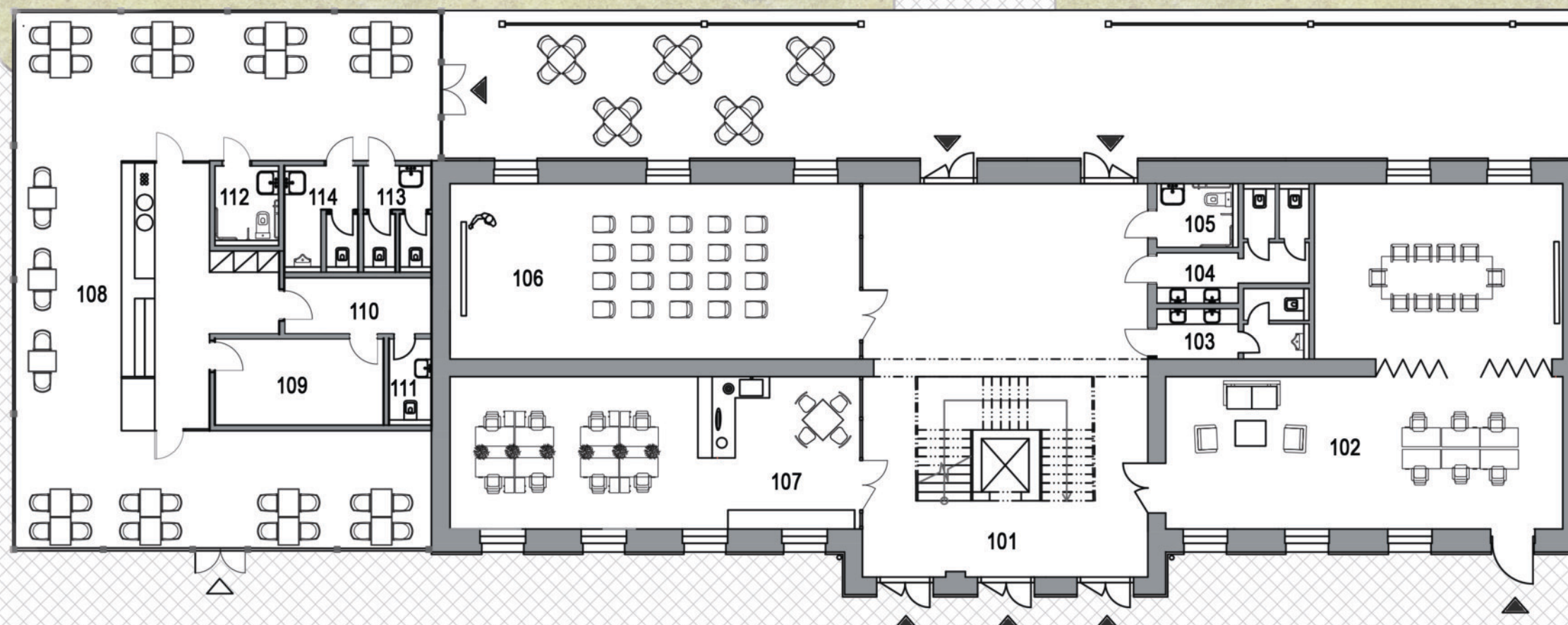
 Mlatové cesty

 Asfalt

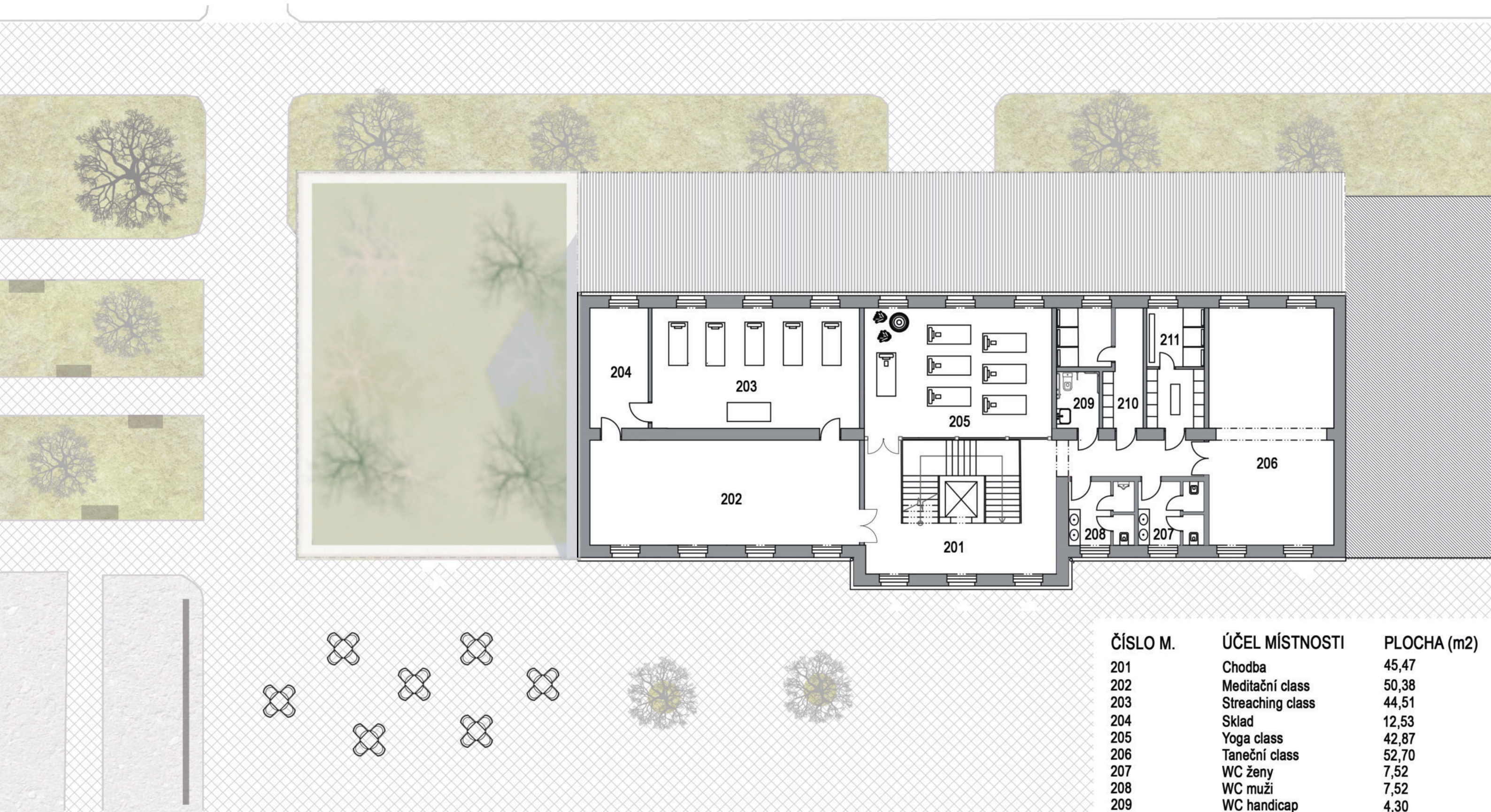
 Dlažba betonová

 Asfalt - cyklostezka

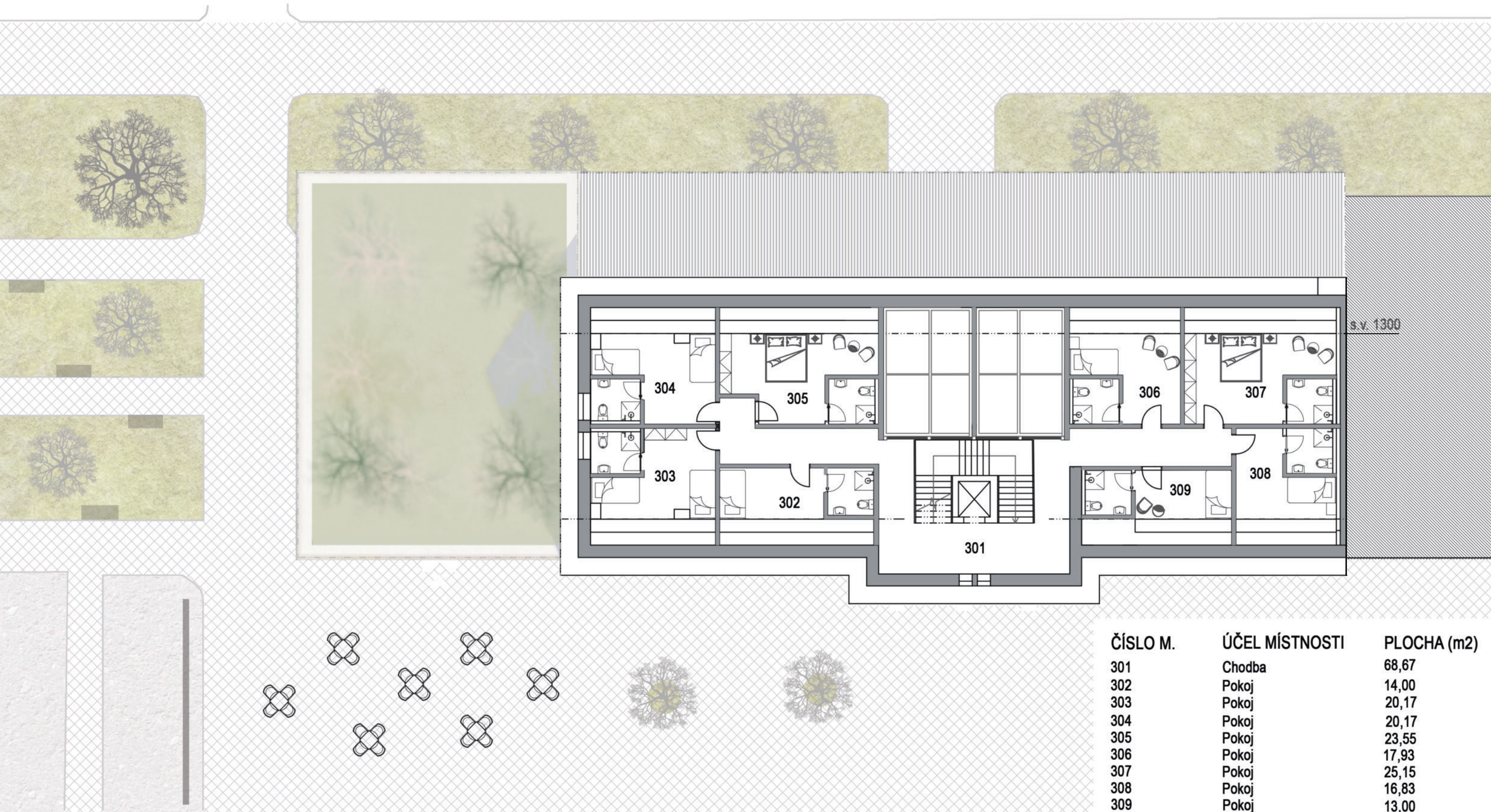
SITUACE MÍSTA STAVBY



ČÍSLO M.	ÚČEL MÍSTNOSTI	PLOCHA (m ²)
101	Chodba	89,24
102	Coworking	85,31
103	WC muži	7,00
104	WC ženy	8,58
105	WC handicap	4,14
106	Event prostor	57,22
107	Coworking	49,70
108	Restaurace	110,40
109	Kuchyň	11,66
110	Šatna	6,65
111	WC personál	2,94
112	WC handicap	4,00
113	WC ženy	6,25
114	WC muži	6,25



ČÍSLO M.	ÚČEL MÍSTNOSTI	PLOCHA (m2)
201	Chodba	45,47
202	Meditační class	50,38
203	Stretching class	44,51
204	Sklad	12,53
205	Yoga class	42,87
206	Taneční class	52,70
207	WC ženy	7,52
208	WC muži	7,52
209	WC handicap	4,30
210	Šatna muži	13,51
211	Šatna ženy	12,36

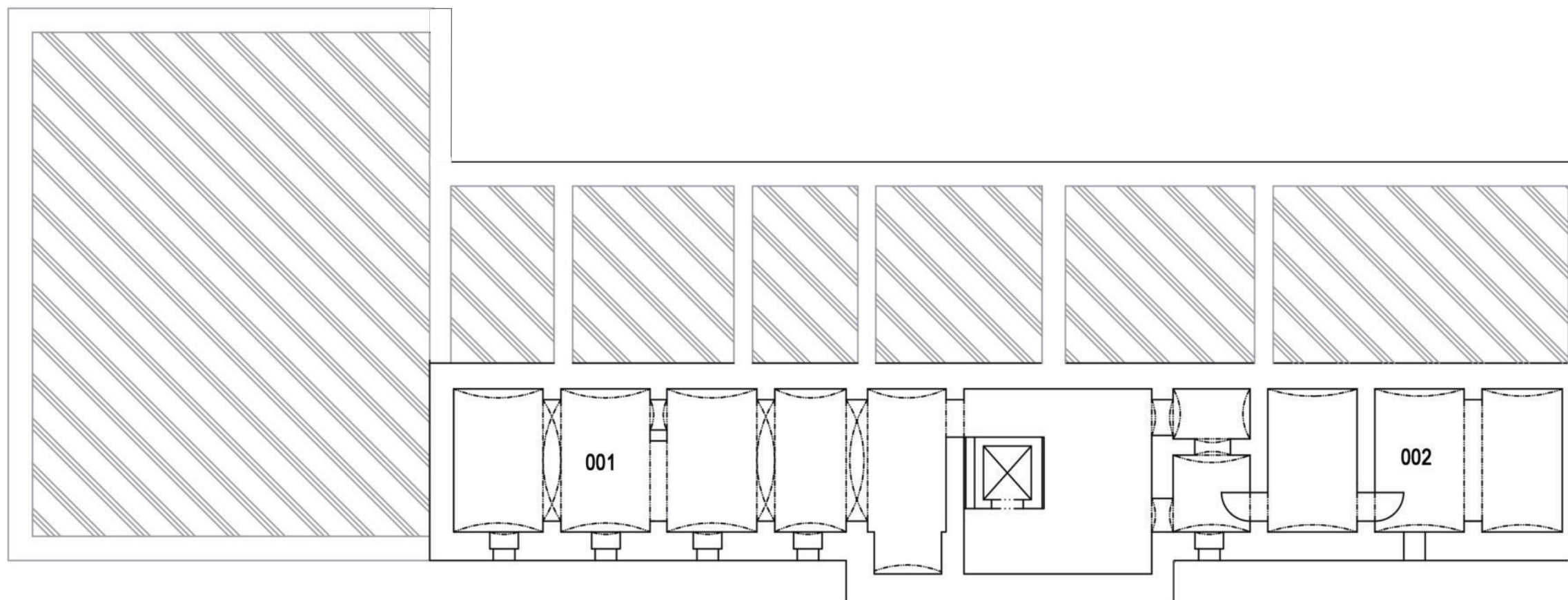


s.v. 1300

ČÍSLO M.	ÚČEL MÍSTNOSTI	PLOCHA (m2)
301	Chodba	68,67
302	Pokoj	14,00
303	Pokoj	20,17
304	Pokoj	20,17
305	Pokoj	23,55
306	Pokoj	17,93
307	Pokoj	25,15
308	Pokoj	16,83
309	Pokoj	13,00

PŮDORYS PŮDA

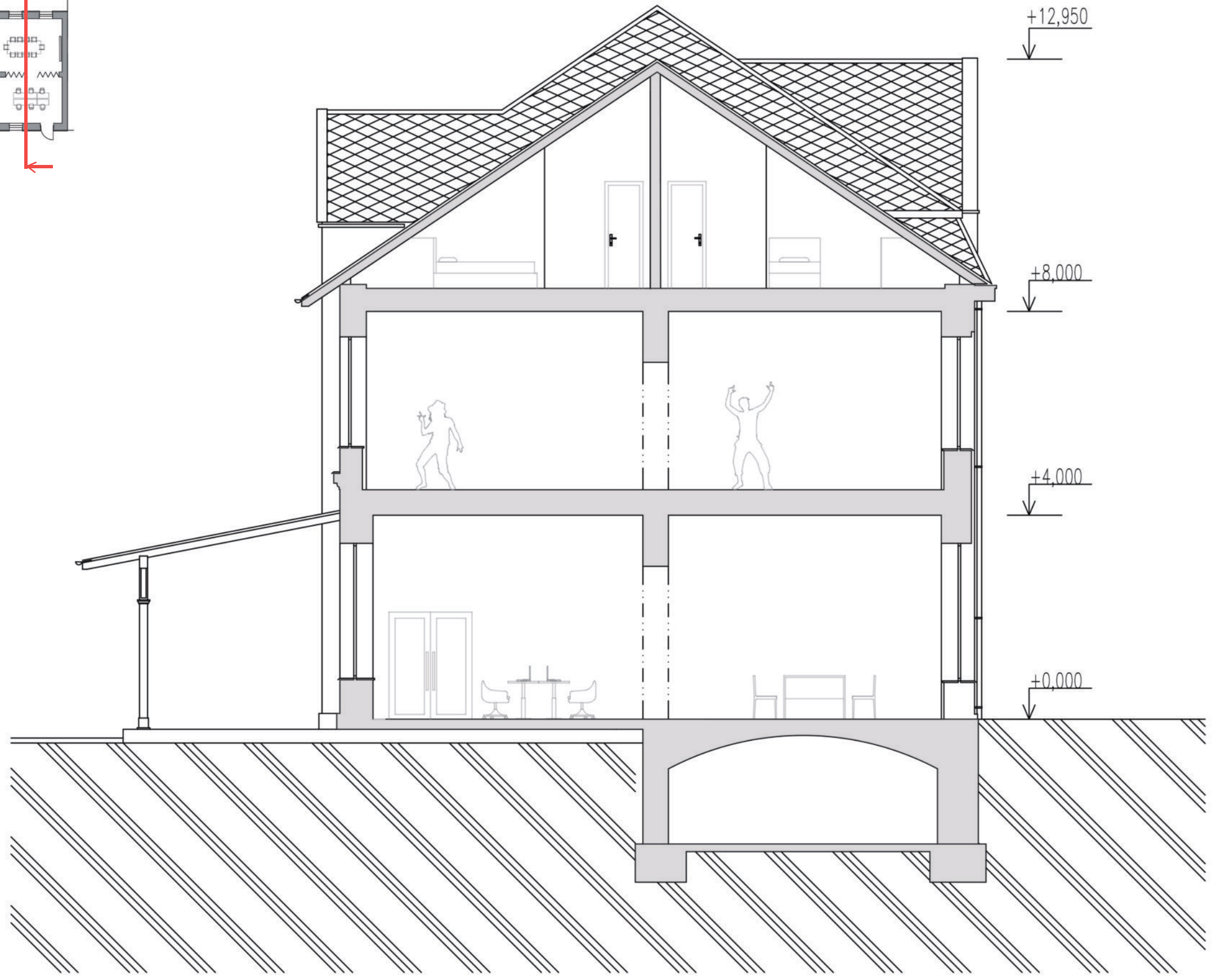
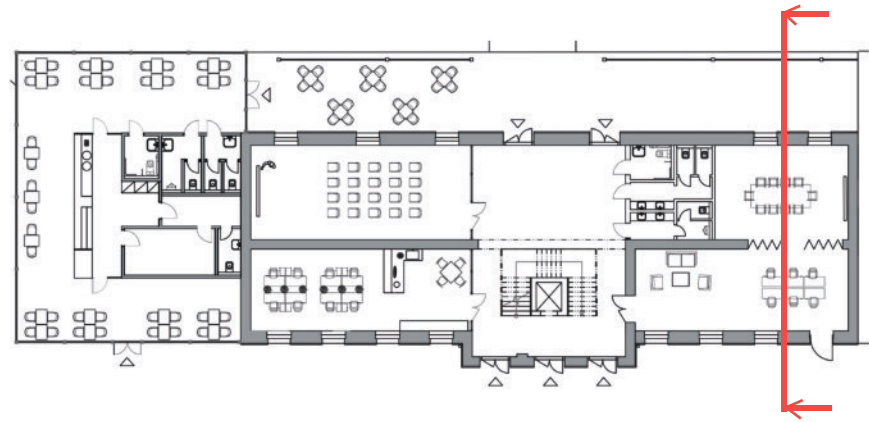




ČÍSLO M.	ÚČEL MÍSTNOSTI	PLOCHA (m ²)
001	Technická místnost	56,70
002	Technická místnost	43,60

PŮDORYS SKLEP





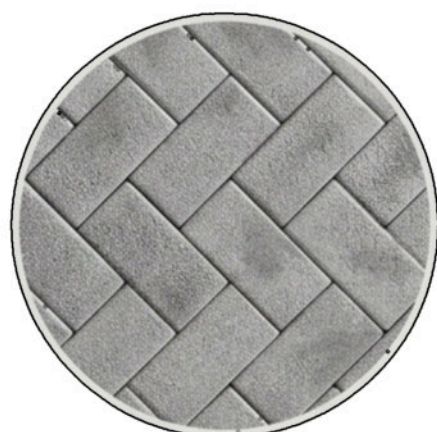
ŘEZ



Světlá dřevaná podlaha



Tmavá dřevaná podlaha



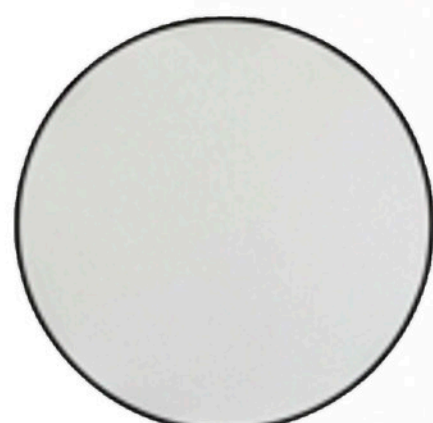
Betonová dlažba



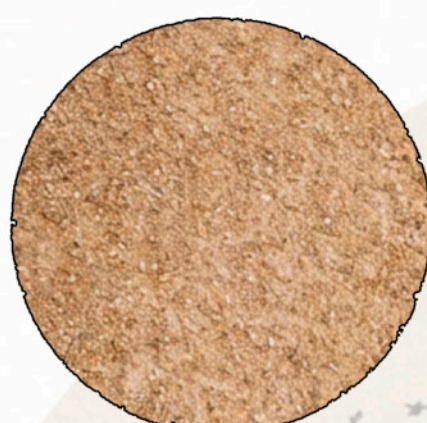
Dřevo



Hliníkové profily



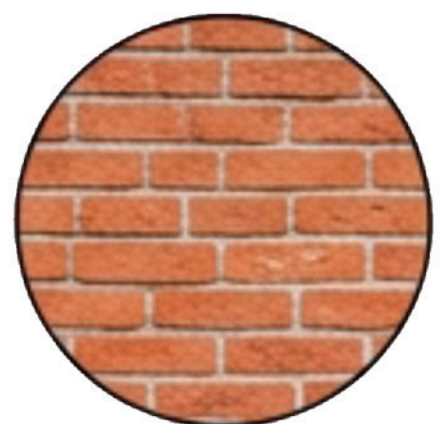
Bílá omítka



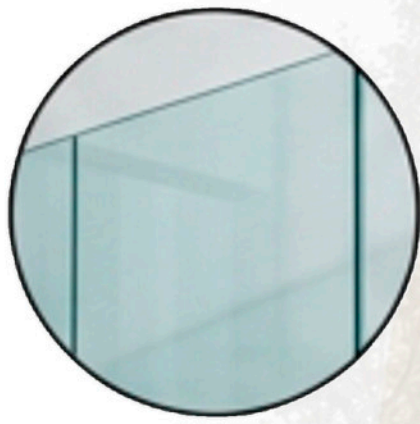
Mlatová cesta



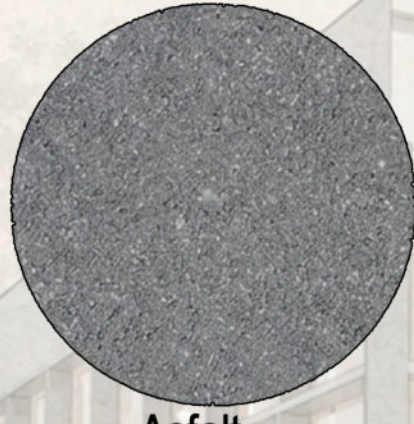
Zeleň



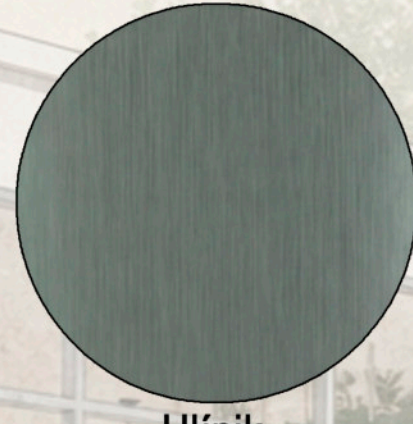
Cíhlová zeď



Sklo

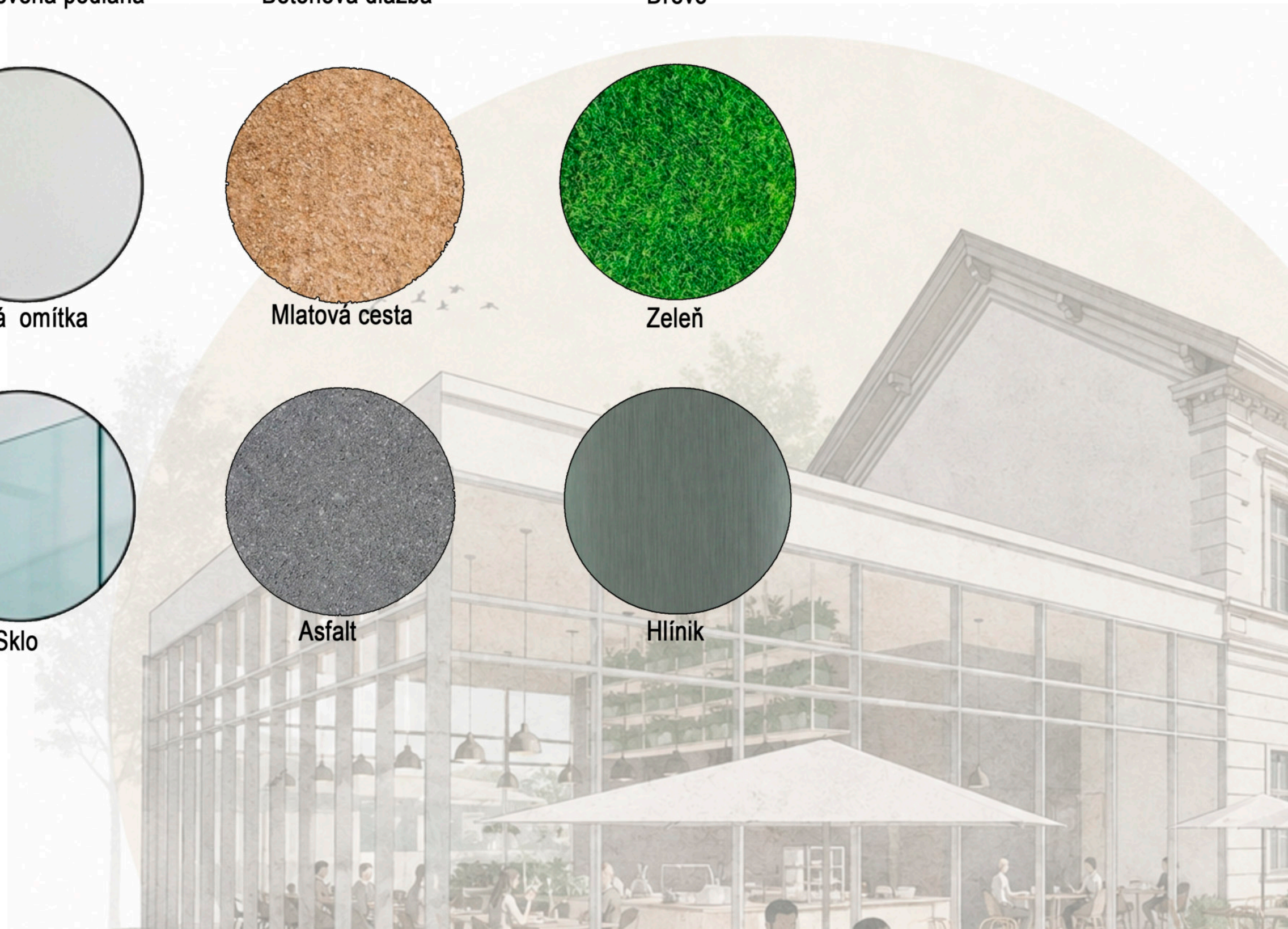


Asfalt



Hlíník

MATERIÁLOVÉ ŘEŠENÍ





VIZUALIZACE EXTERIÉR



VIZUALIZACE PARK



VIZUALIZACE EVENT PROSTOR



VIZUALIZACE KAVÁRNA



VIZUALIZACE KAVÁRNA



VIZUALIZACE COWORKING



VIZUALIZACE POKOJ



VIZUALIZACE TANEČNÍ STUDIO



MODEL