

Ateliér:  
Téma práce:  
Ročník/semestr/rok:  
Vedoucí práce:  
Konzultant:  
Autor:

BGA036 Interiér  
**Adaptace objektu Místního nádraží v Prostějově**  
3. / letní / 2025–2026  
Ing. arch. Dušan Vostrejž  
Ing. Olga Rubínová, Ph.D.  
Kateřina Kolářová



PRŮVODNÍ ZPRÁVA	2
ANALÝZA	3
PROBLÉMOVÝ VÝKRES - MÍSTA STAVBY	4
SCHÉMA PROVOZU	5
SITUACE ŠIRŠÍCH VZTAHŮ	6
SITUACE MÍSTA STAVBY	7
NAVRHOVANÉ A BOURANÉ K-CE	8
NAVRHOVANÉ A BOURANÉ K-CE	9
PŮDORYS 1.NP - VARIANTA MULTIFUNKCE	10
PŮDORYS 1.NP - VARIANTA PŘEDNÁŠKA	11
PŮDORYS 1.PP	12
PŮDORYS 2.NP	13
PŮDORYS 3.NP	14
ŘEZY	15
POHLED INTERIÉR - KAVÁRNA	16
POHLED INTERIÉR - KAVÁRNA	17
POHLED INTERIÉR- MULTIFUNKČNÍ SÁL	18
POHLED INTERIÉR - KERAMIKA 1.PP	19
ARCHITEKTONICKÝ DETAIL 3.NP	20
ARCHITEKTONICKÝ DETAIL 3.NP - AXONOMETRIE	21
VIZUALIZACE - BISTRO	22
VIZUALIZACE - MULTIFUNKČNÍ SÁL	23
VIZUALIZACE - KERAMICKÉ STUDIO	25
VIZUALIZACE - BYT	26
VIZUALIZACE - PODKROVÍ	27
MODEL - PODKROVÍ	28
MODEL - PODKROVÍ	29

## VYMEZENÍ A ÚČEL STAVBY

Projekt se zabývá konverzí objektu Místního nádraží v Prostějově, který po výstavbě nové vlakové zastávky ztratil svou původní funkci. Cílem studie je adaptace budovy pro nové využití, které kombinuje veřejné služby, komunitní aktivity a ubytovací kapacity. Přízemí je koncipováno jako veřejný uzel; východní část zaujímá bistro s navazující severní venkovní terasou orientovanou ke kolejišti, zatímco západní část slouží multifunkčnímu sálu se zázemím. Centrální chodba plní roli zádveří i sdílené čekárny. Provozní doplňky tvoří externě přístupné boxy pro skladování venkovního nábytku a kol ubytovaných hostů.

Suterén je funkčně rozdělen na dvě nezávislé zóny: technické zázemí budovy přístupné interiérovým schodištěm či výtahem a pronajimatelný prostor keramické dílny se samostatným vstupem z exteriéru. Nadzemní podlaží jsou vyhrazena ubytování. Druhé podlaží nabízí osm apartmánů pro krátkodobý pobyt, vybavených vlastními kuchyňskými kouty a koupelnami. Podkroví je pak určeno pro skupinové ubytování v lůžkových kajutách se společným sociálním zařízením. Součástí nejvyššího podlaží je také sdílená společenská místnost s kuchyňkou a prostorem pro domácí kino.

## URBANISTICKÉ ŘEŠENÍ

Objekt se nachází v docházkové vzdálenosti 15 minut od centra Prostějova a svou polohou v ose Rejskovy ulice vytváří přirozenou urbanistickou dominantu. Širší kontext je definován historickou zástavbou bytových domů na jihu a železniční tratí na severu. Návrh reaguje na útlum železničního provozu (redukce na dvě koleje) a využívá uvolněný prostor pro vznik liniového parku. Součástí této rekreační zóny je sezónní stánek s občerstvením umístěný v odstaveném vagonu, což odkazuje na historii místa. Nově navržený přechod přes kolejiště propojuje nádraží s rezidenční oblastí, školou a sportovištěm na severní straně.

Jižní předprostor budovy je transformován v reprezentativní zónu s širokým chodníkem, cyklostezkou a trojicí vyvýšených nepravidelných záhonů, jejichž obruby slouží k sezení. Stávající parkovací plocha je redukována na nezbytné minimum pro osoby s omezenou schopností pohybu; uvolněná plocha je využita pro park s vodním prvkem ve tvaru potoka, který symbolicky kopíruje trasu železnice. Urbanistický celek doplňuje navazující budova nádraží, budoucí policejní stanice, u níž je navržen parkovací dům nahrazující současné neuspořádané parkoviště.

## ARCHITEKTONICKÉ/DESING ŘEŠENÍ

Architektonický výraz interiéru je sjednocen materiálovou a barevnou paletou, která kombinuje industriální původ stavby s moderními prvky. Dominantním materiálem je světlé jasanové dřevo použité na podlahy, zakázkový nábytek a pódium v multifunkčním sálu. Jako doplňková podlahová krytina a obkladový materiál je zvolen vinyl s dekorem světlého terrazza, který se propisuje do koupelen i na pracovní desky kuchyní. V prostoru bistra je tento základ doplněn nerezovými prvky a pultem, což v kombinaci s bílou omítkou vytváří čistý, hygienický a esteticky hodnotný prostor.

Důležitým sjednocujícím prvkem je akcentní světle zelená barva. Ta vychází z nátěru dřevěných konstrukčních prvků nástupiště v exteriéru a plynule přechází do interiéru ve formě výmalby, plastového nábytku či detailů, jako jsou úchytky kuchyňských linek. Suterénní prostory jsou pojednány v surovějším stylu – původní zdivo je zbaveno omítek na režnou cihlu a doplněno nerezovým mobiliářem. Dispozičně je kladen důraz na bezbariérovost a plynulý provoz, kdy jsou veřejné toalety v přízemí přístupné nezávisle na provozu bistra či sálu i pro kolemjdoucí z cyklostezky a nástupiště.

## PROVOZNĚ-DISPOZICNÍ ŘEŠENÍ

Dispozice je navržena s důrazem na logické oddělení jednotlivých provozů při zachování jejich vzájemné synergie. Vstupní podlaží funguje jako komunikační uzel, kde centrální hala odděluje bistro ve východním traktu od multifunkčního sálu v západní části. Bistro je průchozí, přístupné z ulice i od nástupiště, zatímco sál je orientován do klidnější části budovy. Veřejně přístupné toalety jsou umístěny tak, aby obsloužily vnitřní provozy i cestující na zastávce. Vertikální komunikaci zajišťuje původní pravotočivé schodiště doplněné o nový výtah, což zajišťuje plnou bezbariérovost všech pater. Druhé podlaží je koncipováno jako chodbový trakt, z něhož jsou přístupné jednotlivé apartmány a centrální prádelna s úklidovou komorou. Podkroví je v dispozici rozděleno na společenskou a klidovou zónu. Společenská část zahrnuje jídelnu s kuchyňkou a kinosál. Klidová zóna se skládá ze dvou ložnic se specifickým uspořádáním ubytovacích buněk. Každý nocležník má k dispozici polo-soukromou kajutu se závěsem pro zajištění intimity, individuálním osvětlením a úložnými prostory v podobě uzamykatelné skříňky s integrovanou zásuvkou a hlubokých šuplíků pod lůžkem. Suterén je provozně striktně rozdělen na technickou část přístupnou zevnitř a dílnu se samostatným vstupem pro veřejnost.

## KONSTRUKČNÍ ŘEŠENÍ - DETAIL

Předmětem konstrukčního detailu je řešení vestavby ubytovacích kajut v podkrovním podlaží, situovaných v zešikmení střešní roviny. Tyto prvky vytvářejí polosoukromé buňky pro jednotlivce, které maximalizují využití prostoru pod krovem. Dělicí konstrukce mezi kajutami jsou navrženy jako sendvičové s dřevěným rámovým skeletem a vnitřní izolací. Finální opláštění tvoří desky PackWall, vyrobené z recyklovaného papírového kartonu, které jsou příznávy pro svou specifickou texturu.

Z materiálu PackWall je konstruován i veškerý integrovaný nábytek kajuty: lůžko s úložnými výsuvnými šuplíky, policový systém a uzamykatelná skříňka. Každá jednotka je vybavena vlastním osvětlením a skrytými elektrickými zásuvkami v úložném prostoru skříňky. Otevírání skříňky za postelí je možné zvrchu, kde pro lepší manipulaci je instalované hydraulické otevírání. Pro zajištění vizuálního soukromí jsou kajuty opatřeny textilními závěsy.



Místní nádraží cca rok 1910



Místní nádraží v současnosti (severní část)



Místní nádraží v současnosti (pohled z hlavní silnice)

## HISTORIE

- Prostějov (dříve Prossnitz) – první zmínka 1141, městem od 1390
- Významný rozvoj města v 19. století – napojení na železnici, industrializace, textilní a oděvní výroba
- 1889 – zahájení provozu Místního nádraží v Prostějově
- Neoklasicistní výpravní budova, jasná symetrie, střídá fasáda
- Budova vychází z typového projektu – standardizované dispoziční a provozní řešení
- Ústřední nádraží Moravské západní dráhy
- Trať Prostějov – Chornice – Moravská Třebová – Česká Třebová
- Významná regionální dráha s důležitou nákladní dopravou

## OBČANSKÁ VYBAVENOST

- Uzemí leží vedle frekventované komunikace-hluk
- Objekt je dobře přístupný pomocí hromadné dopravy  
-v okolí budovy se nachází autobusová zastávka a vlaková zastávka
- Kolem objektu vede cyklostezka
- Objekt nachází se v blízkosti historického centra města Prostějova
- Doprava v klidu je řešena parkovištěm západně od objektu a plánovaným parkovacím domem na místě stávajícího skladu zeleniny

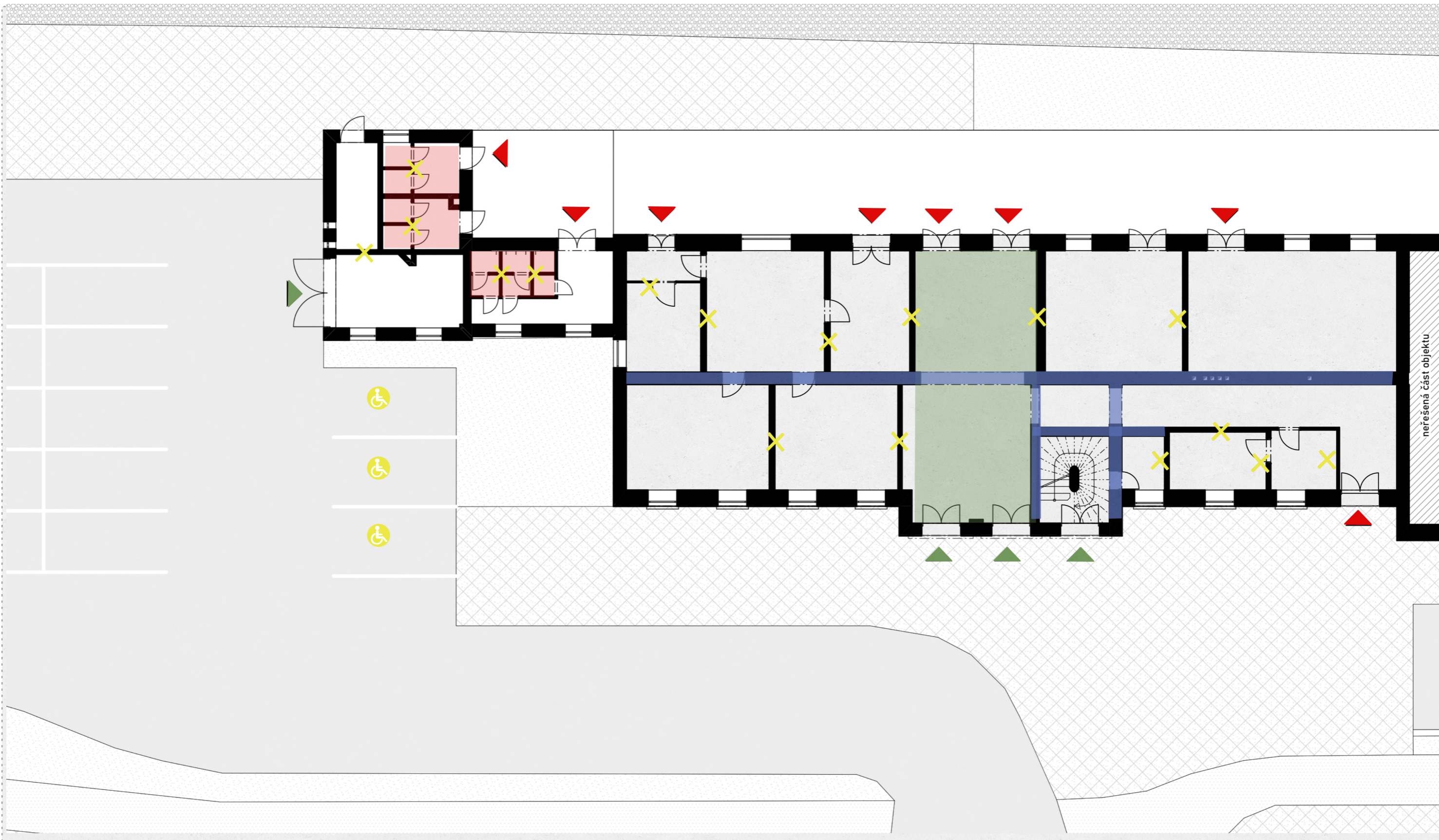
- 1912 – přístavba budovy pošty
- Rozsáhlý areál nádraží: výpravní budova, pošta, skladiště, výtopy, točna, vodárna, dílny
- Klíčová role v obsluze průmyslu severní části města
- 2. ½ 20. st. – úpadek provozu i významu areálu
- Po roce 2018 – demolice části objektů
- 2020 –plánovaná demolice nádraží –záchrana objektů díky iniciativě místních
- 2025 uzavření výpravní budovy

## ÚZEMNÍ PLÁN

- Podle nového územního plánu je využití vhodné pro občanské vybavení, zejména služby, stravování a ubytování
- Maximální výška zástavby je pro zvolené území 15-19 metrů
- Území neleží v záplavové oblasti
- Řešená stavba je architektonicky a historicky hodnotná
- Nachází se v ochranném pásmu leteckého koridoru, proto je nutné provést posouzení stávající vzrostlé zeleně a nové

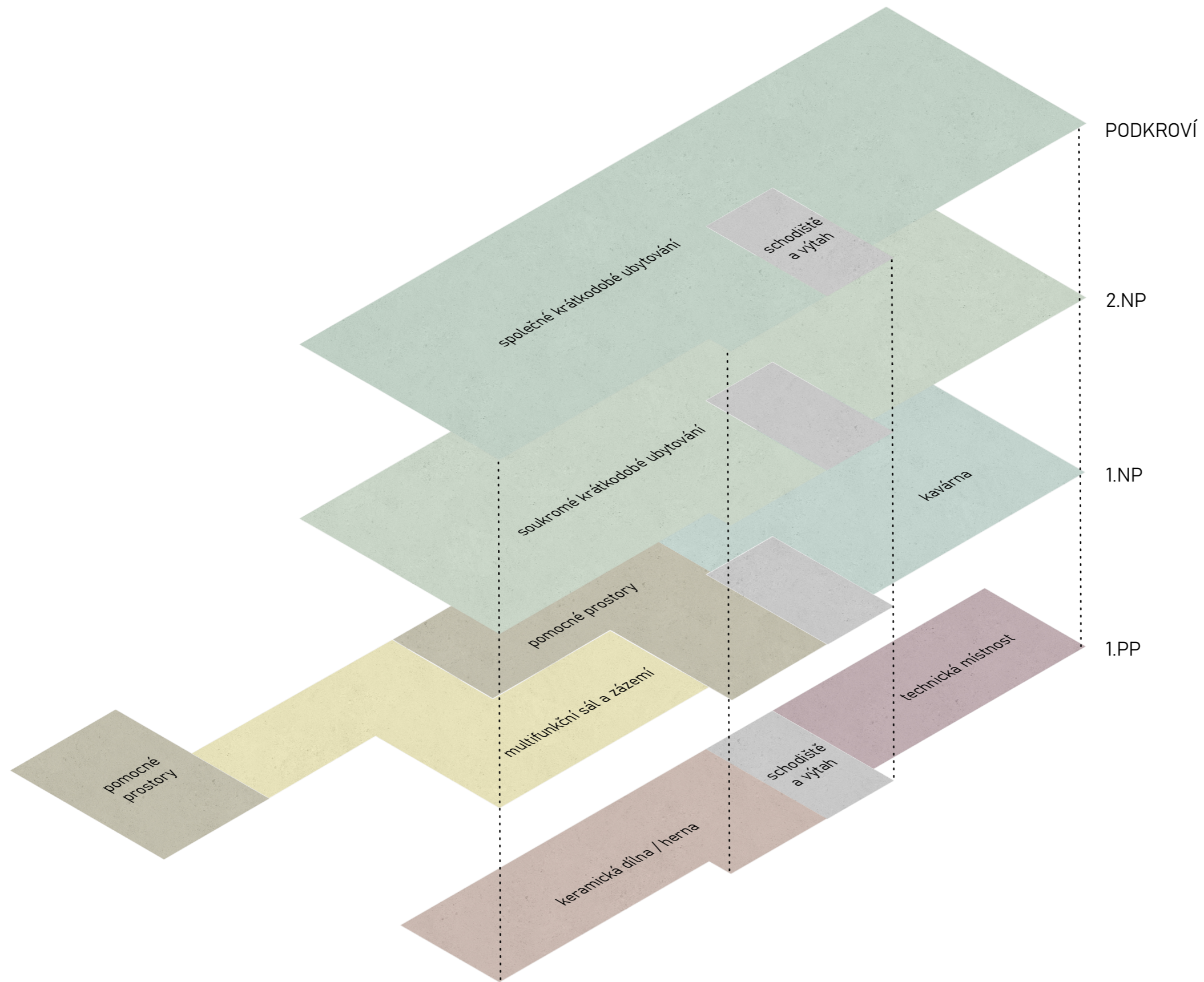


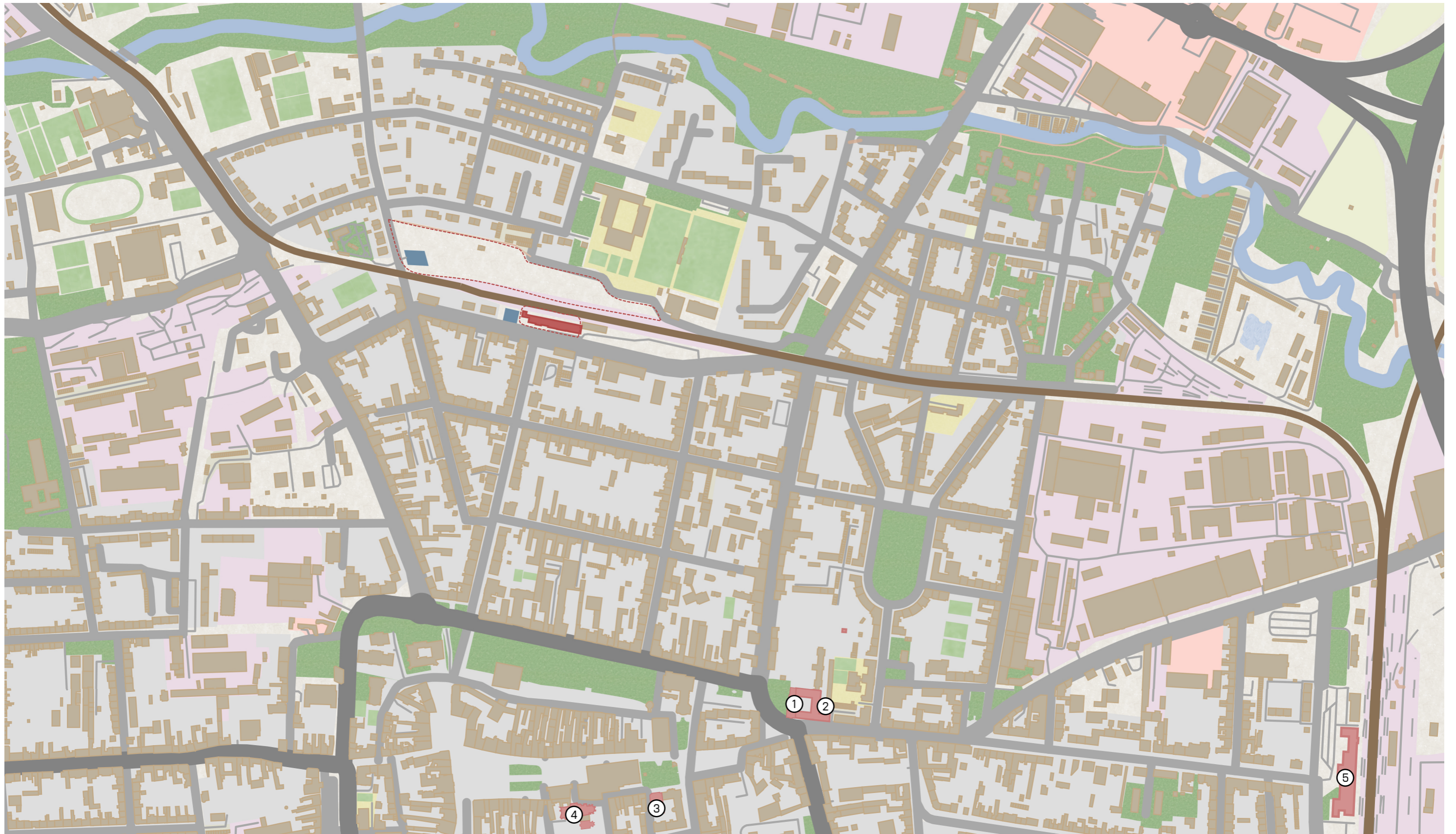
Místní nádraží instalování nové vlakové zastávky 2025























LEGENDA

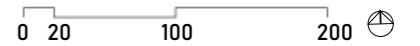
- |                          |                          |                    |                     |
|--------------------------|--------------------------|--------------------|---------------------|
| <b>HROZBY</b>            | <b>LIMITY</b>            | <b>HODNOTY</b>     | <b>PŘÍLEŽITOSTI</b> |
| Nevhovující dispozice    | Vnitřní nosné konstrukce | Volná dispozice    | Parkování pro ZTP   |
| Chybí bezbariérový vstup |                          | Bezbariérový vstup | Nenosné konstrukce  |

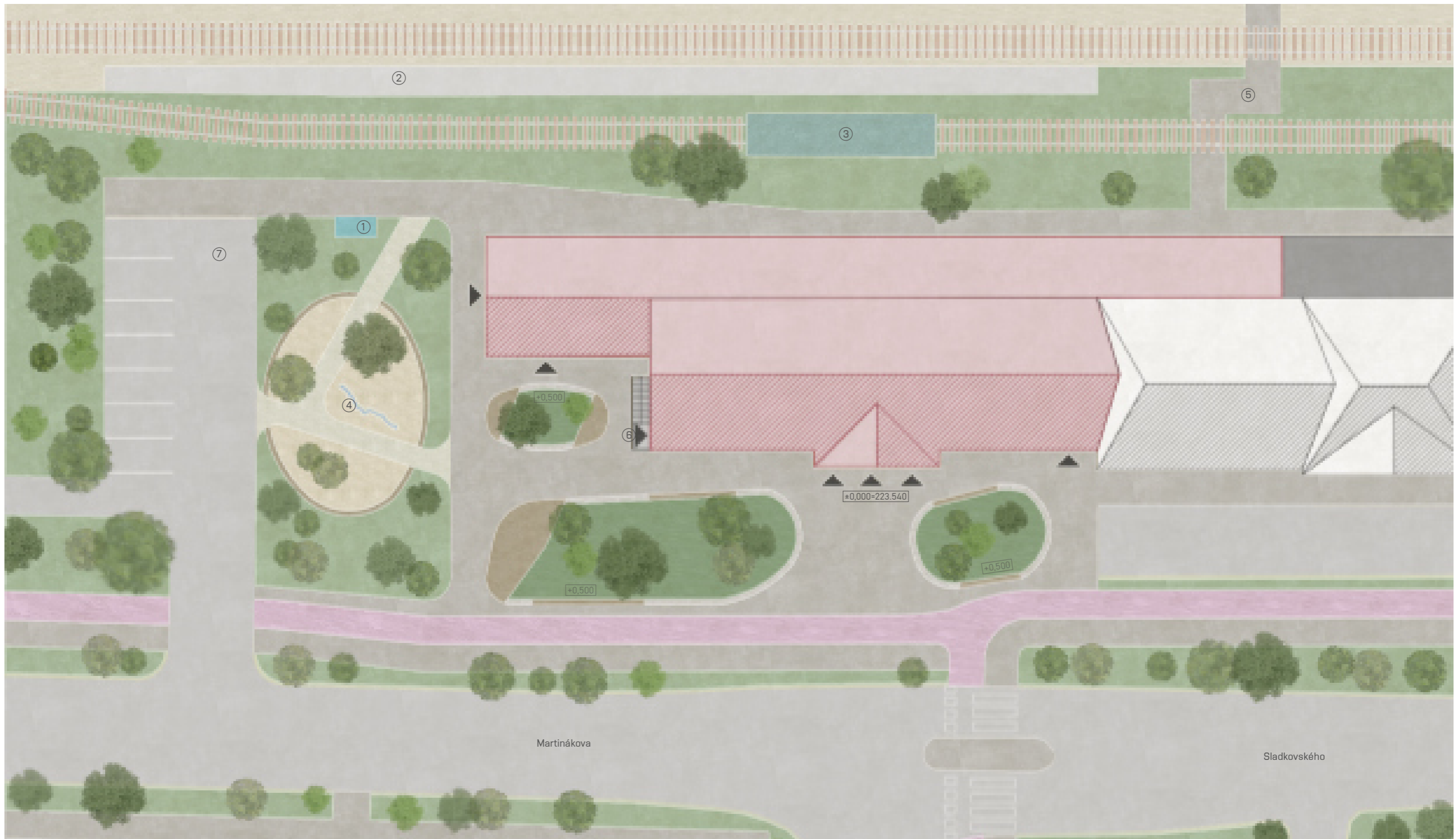




LEGENDA

 Řešený objekt	 Místní komunikace	 Průmyslová zóna	 Parkoviště	 1 Kostel sv. Jana Nepomuckého	 5 Hlavní nádraží
 Řešené území	 Zeleň	 Maloobchodní zóna	 Vodní plocha	 2 Klášter milosrdných bratří	
 Okolní zástavba	 Hřiště	 Rezidenční zóna	 Silnice 1. třídy	 3 Husův sbor	
 Významné stavby	 Železnice	 Sportoviště		 4 Povýšení sv. Kříže	

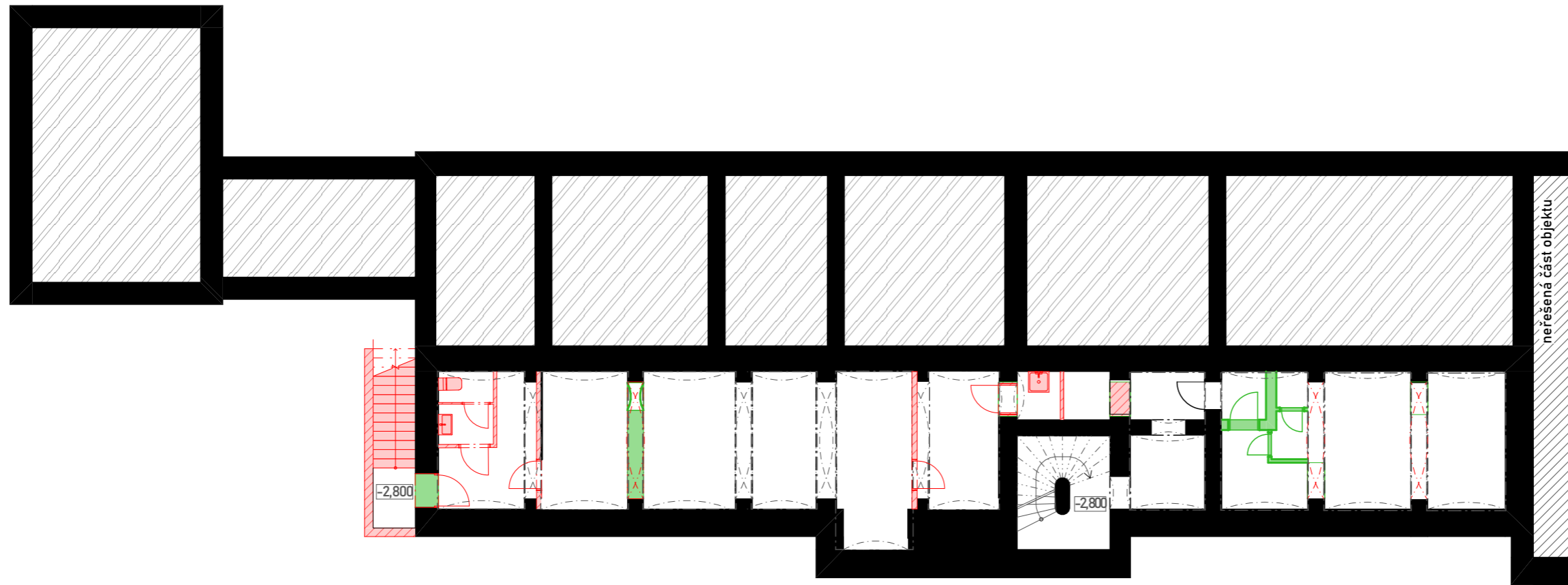




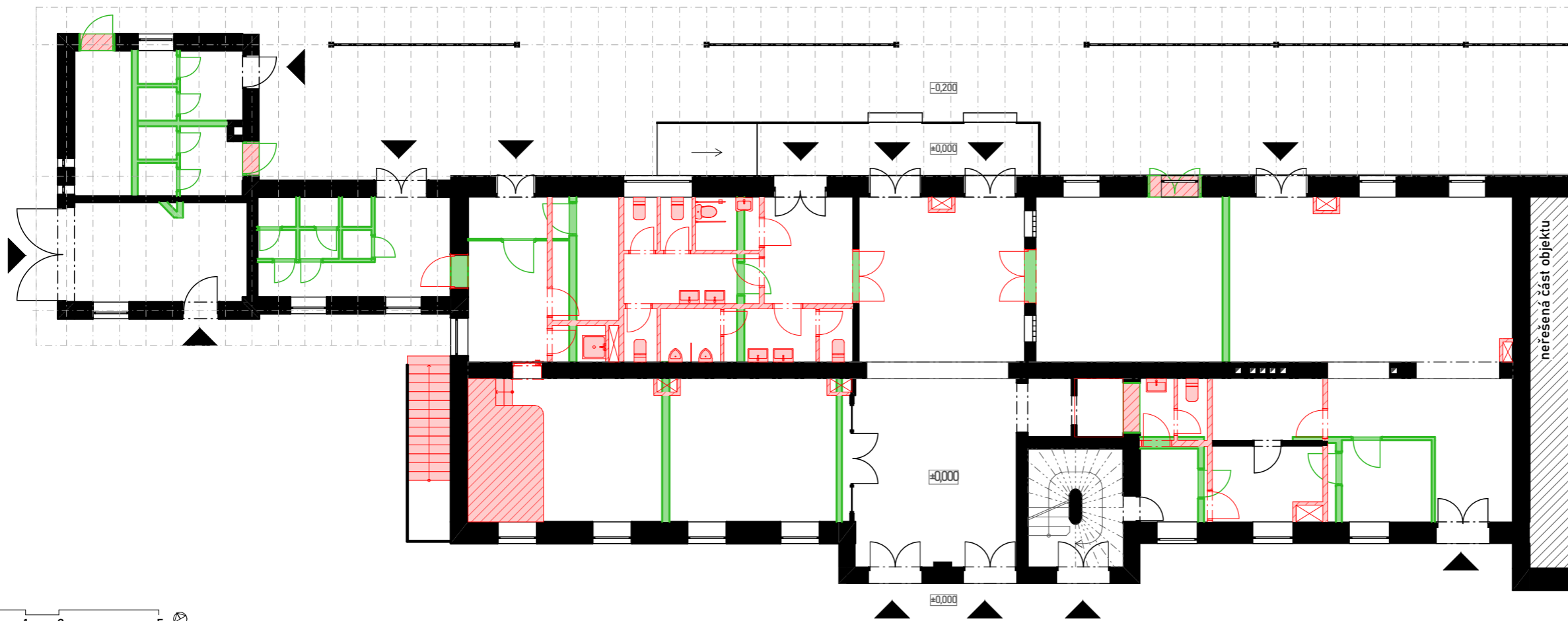
**LEGENDA**

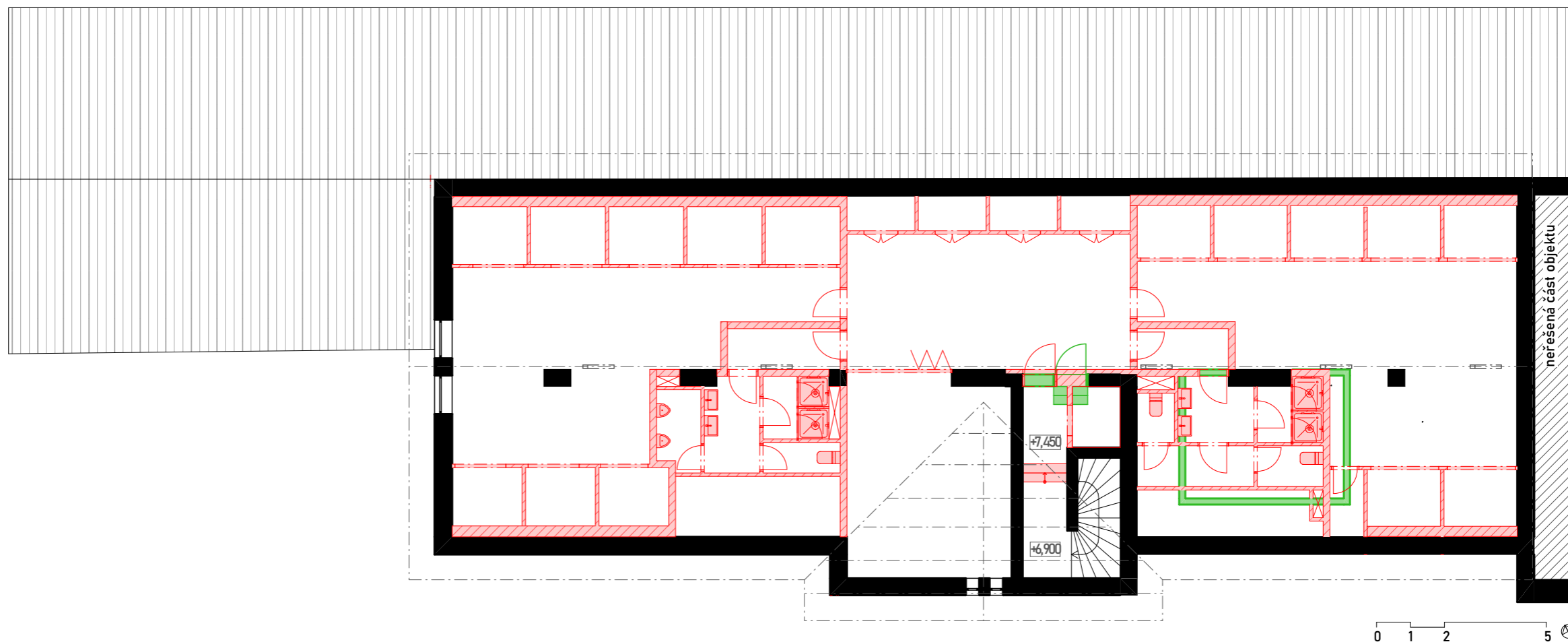
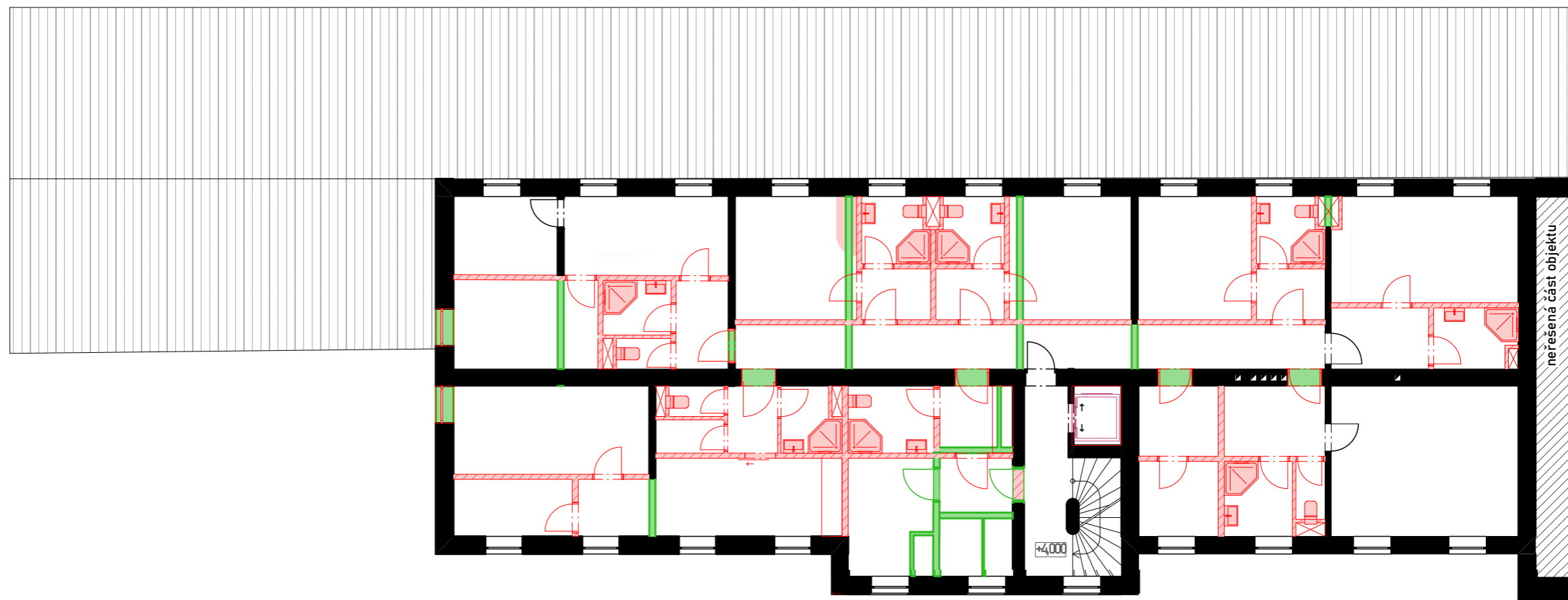
Řešený objekt	Mlat	Betonové ohraničení	Vstup do objektu	Vlaková zastávka	Přechod přes koleje
Okolní zástavba	Cyklostezka	Lavice dřevěné	Listnatý strom	Vlakové nástupiště	Vstup do sklepa
Silnice	Chodník	Obrubník		Sezonní stánek s občerstvením	Parkoviště
Kolejště	Pěší cesta	Zeleň		Vodní prvek	Umělý potok

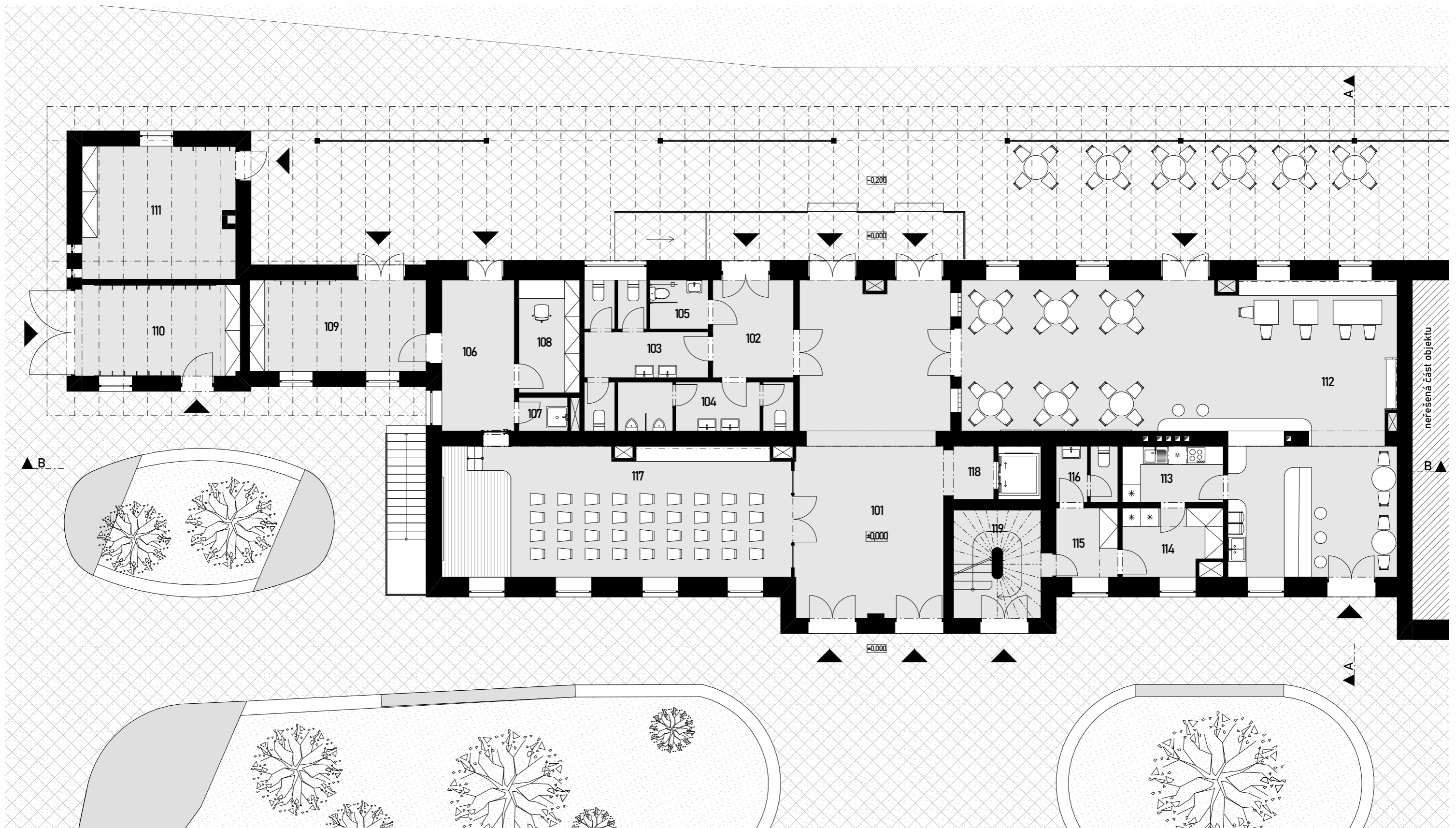
1.PP



1.NP



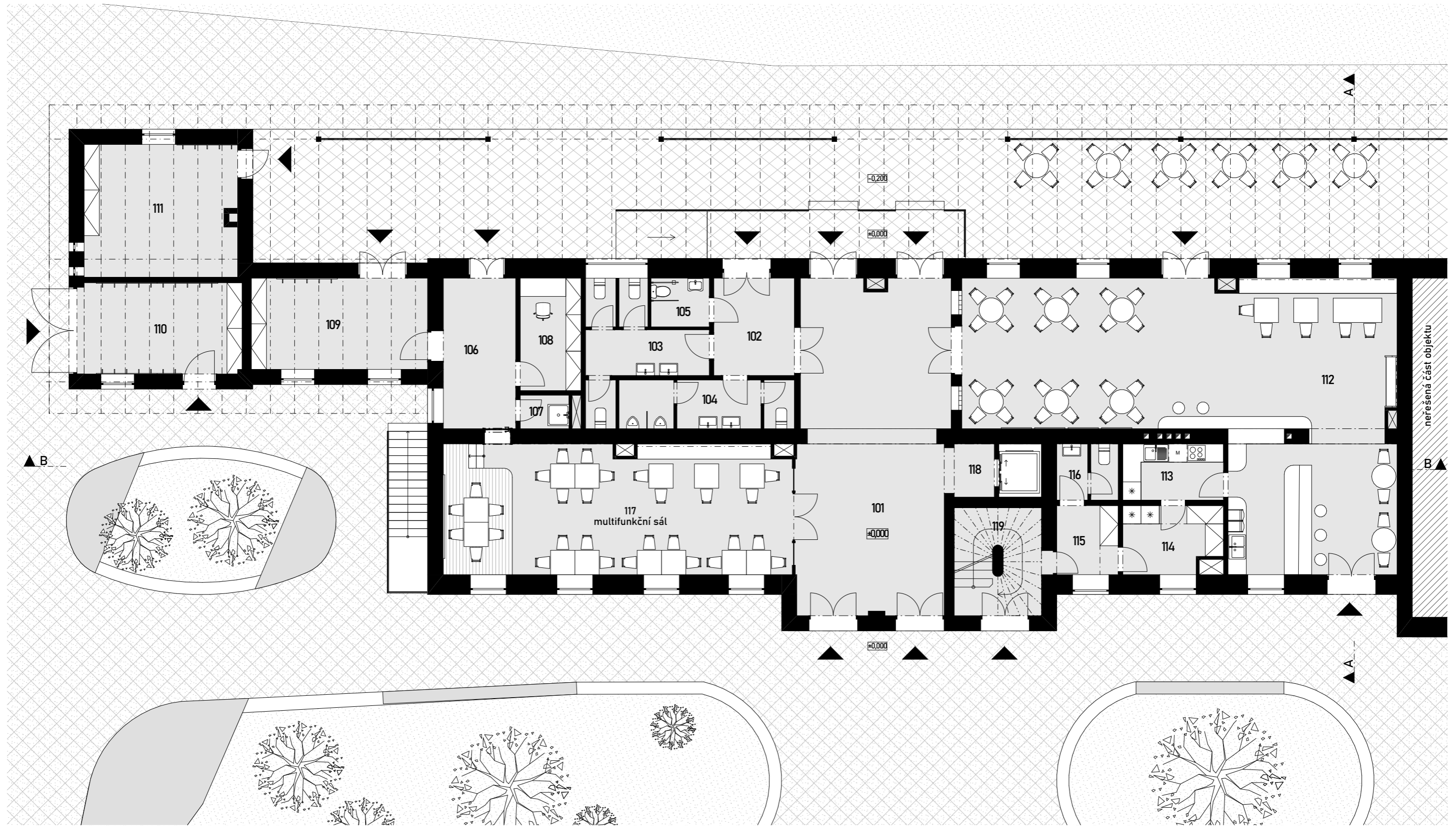


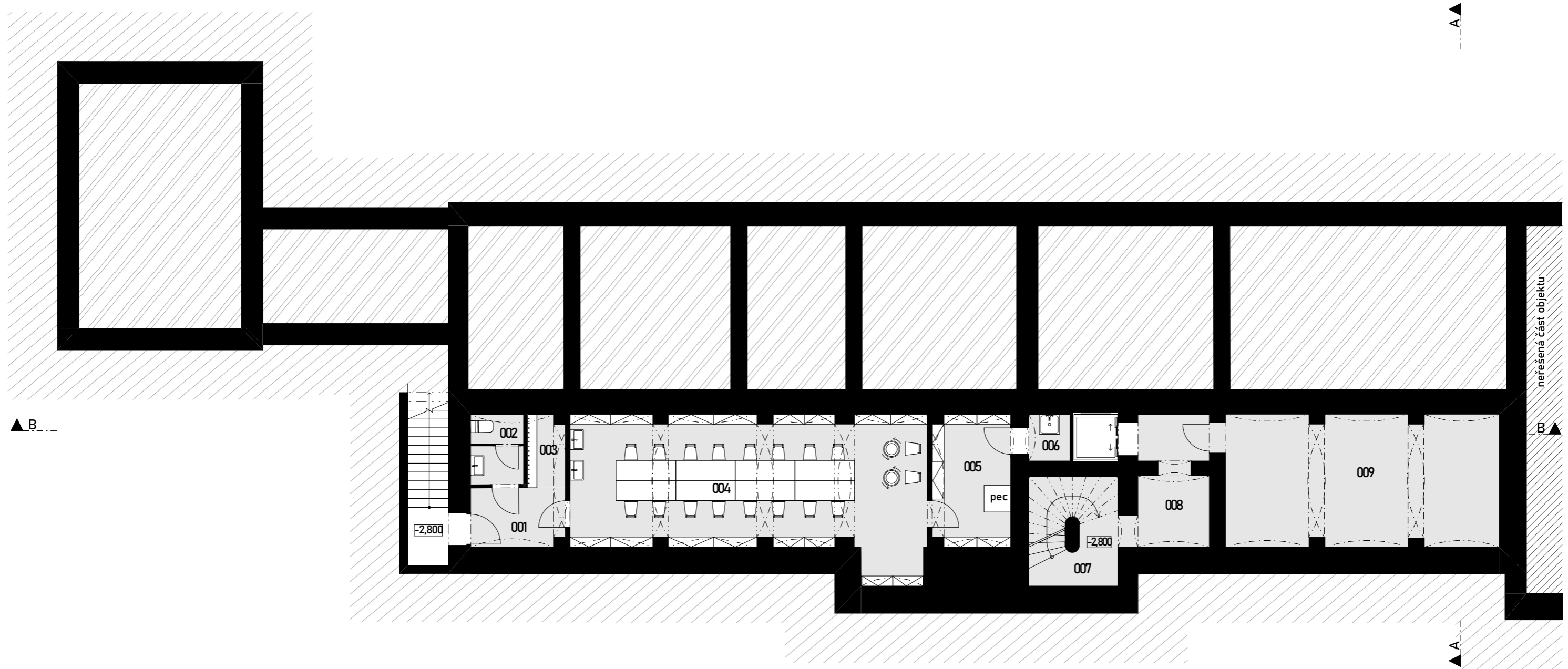


LEGENDA MÍSTNOSTÍ

č.m	název	plocha	č.m	název	plocha	č.m	název	plocha
101	společná chodba	54,4	108	šatna	7,4	115	šatna pro zaměstnance	5,0
102	zádveří	8,5	109	sklad pro sál	17,4	116	wc pro zaměstnance	3,8
103	wc ženy	11,3	110	úschovna kol	15,6	117	multifunkční sál	49,0
104	wc muži	9,2	111	sklad venkovního nábydku	22,1	118	výtah	5,0
105	wc ZTP	3,1	112	bistro	97,7	119	schodiště	10,2
106	chodba	11,8	113	přípravná	6,1			
107	úklid	2,2	114	sklad bistra	7,0			



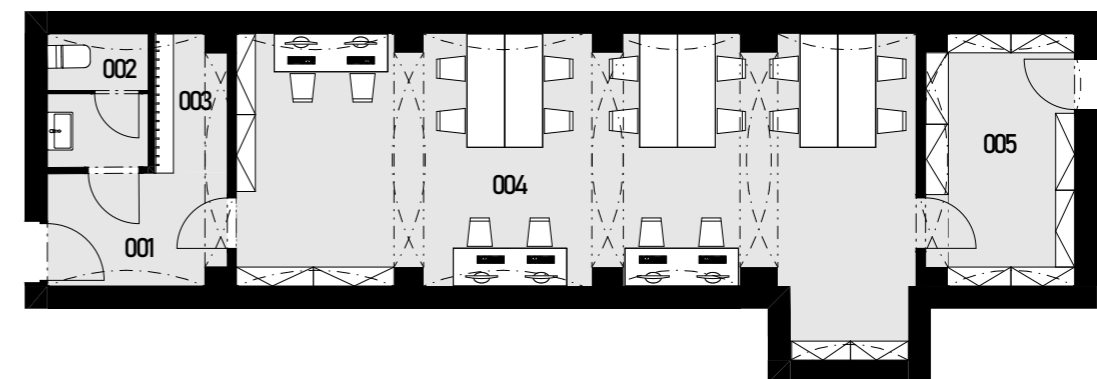


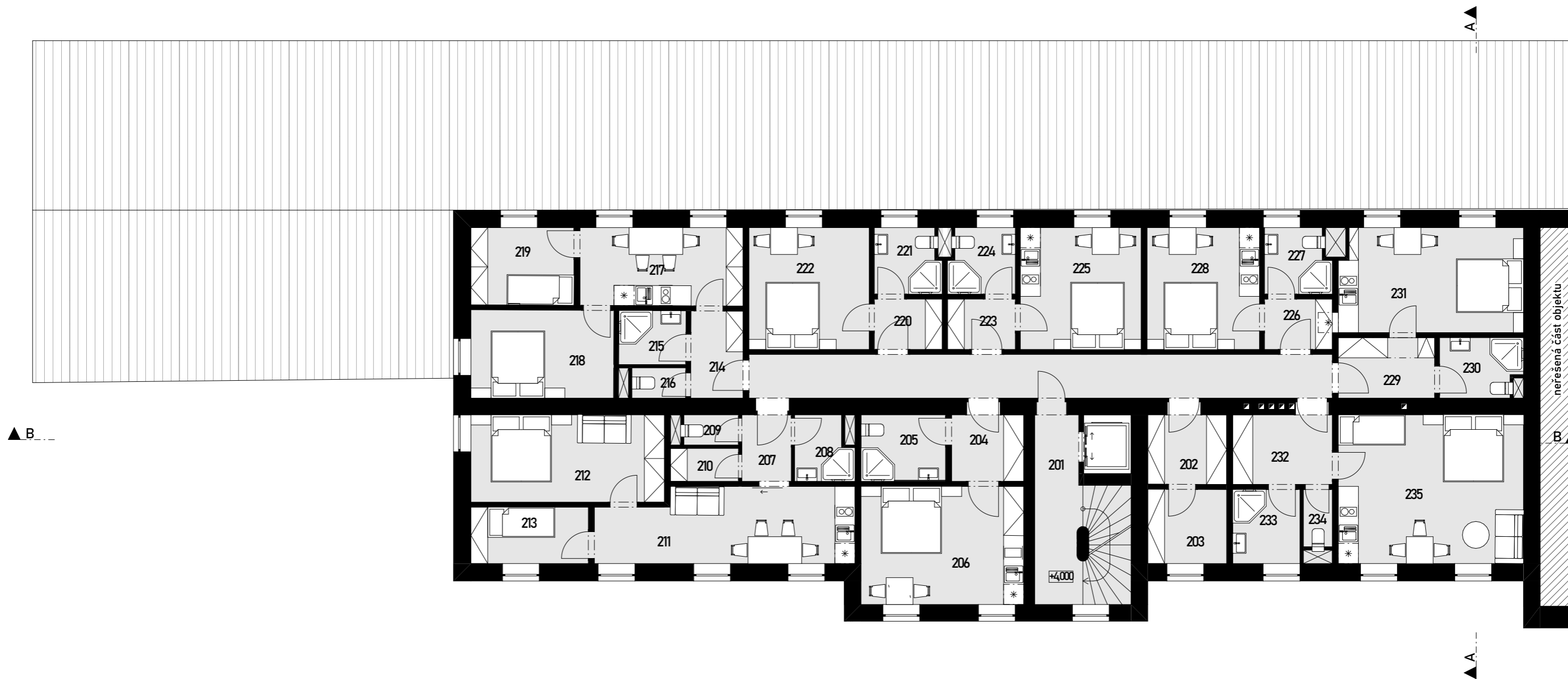


LEGENDA MÍSTNOSTÍ

č.m	název	plocha
001	zádveří	5,0
002	wc	3,4
003	šatna	2,4
004	keramická dílna	44,4
005	sklad hlíny	9,2
006	úklid	1,8
007	schodiště	8,9
008	zádveří	8,1
009	technická místnost	32,9

DRUHÁ VARIANTA ROZMÍSTĚNÍ MOBILÁŘE PRO GAMEROOM

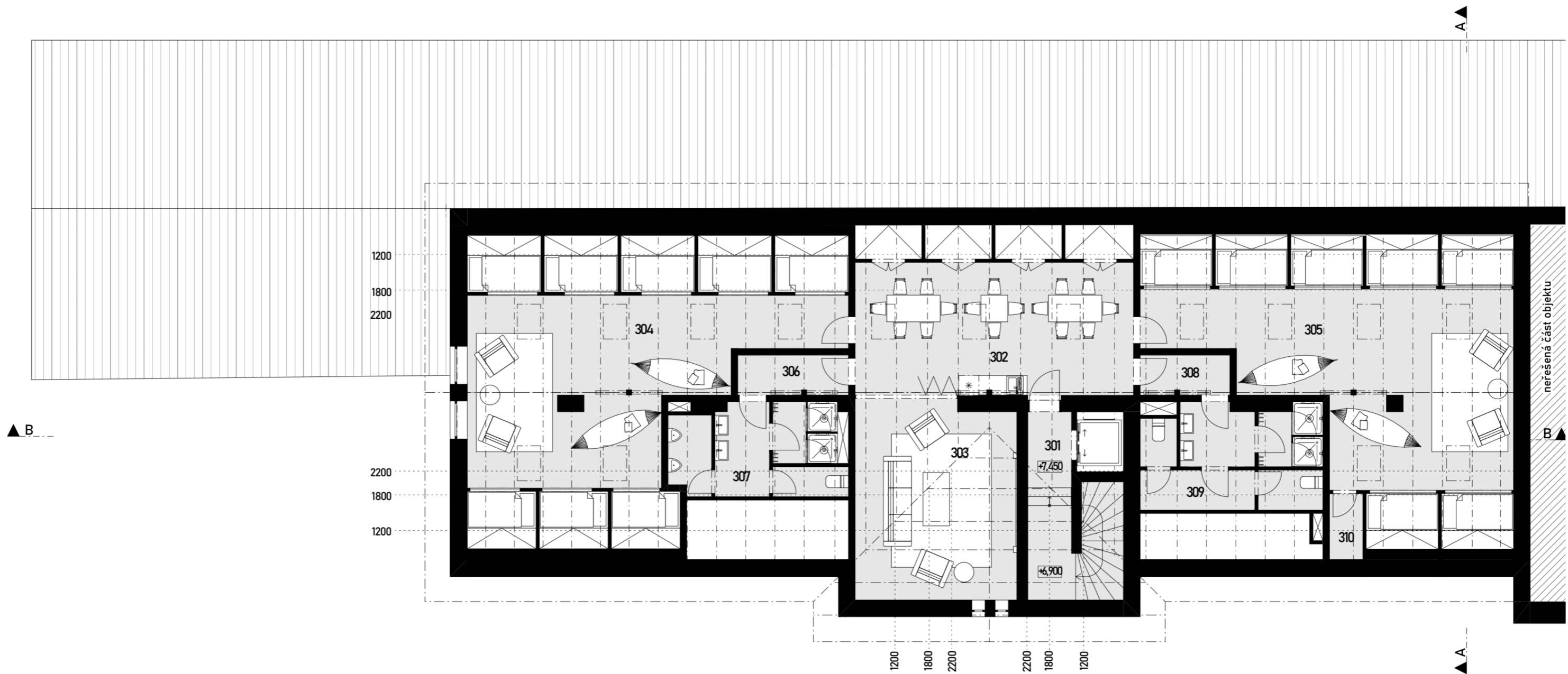




**LEGENDA MÍSTNOSTÍ**

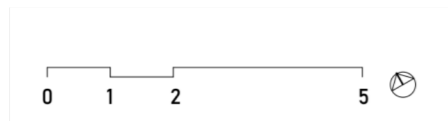
č.m.	byt	název	plocha	č.m.	byt	název	plocha	č.m.	byt	název	plocha
201	-	chodba	16,2	214	-	zádveří	4,0	226	-	zádveří	3,0
202	-	úklid	4,9	215	-	koupelna	3,2	227	6	koupelna	4,0
203	-	prádelna	5,2	216	3	wc	1,8	228	-	pokoj + kk	12,2
204	-	zádveří	4,3	217	3	obývací pokoj + kk	11,4	229	-	zádveří	5,2
205	1	koupelna	5,0	218	-	ložnice	11,1	230	7	koupelna	4,5
206	-	pokoj + kk	17,1	219	-	pokoj	7,1	231	-	pokoj + kk	17,3
207	-	zádveří	2,9	220	-	zádveří	3,0	232	-	zádveří	6,2
208	-	koupelna	3,6	221	4	koupelna	4,0	233	8	koupelna	4,4
209	-	wc	1,8	222	-	pokoj + kk	13,0	234	-	wc	1,9
210	2	šatna	1,9	223	-	zádveří	3,0	235	-	pokoj + kk	24,5
211	-	obývací pokoj + kk	16,5	224	5	koupelna	4,0				
212	-	ložnice	15,0	225	-	pokoj + kk	13,1				
213	-	pokoj	5,9								

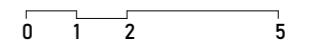
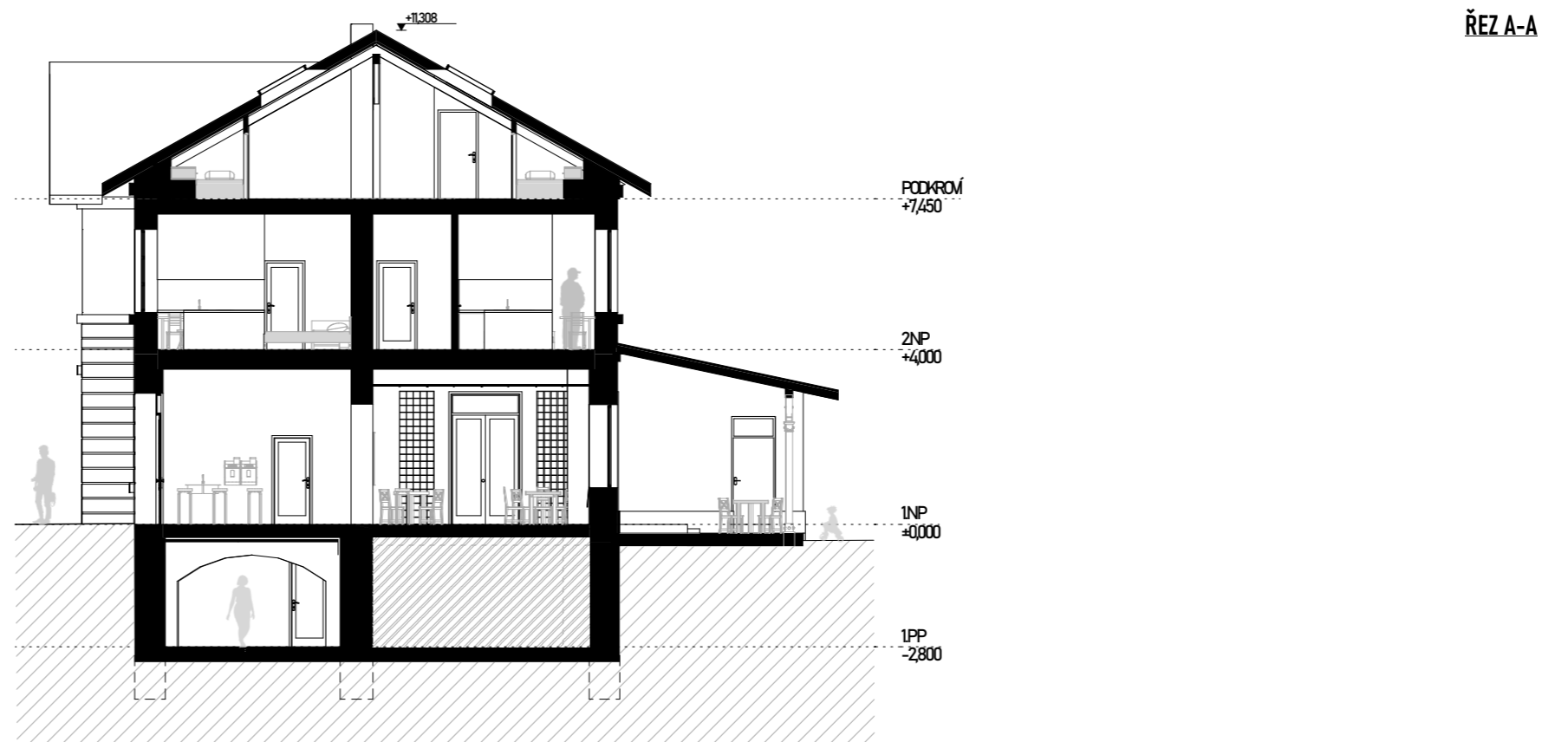
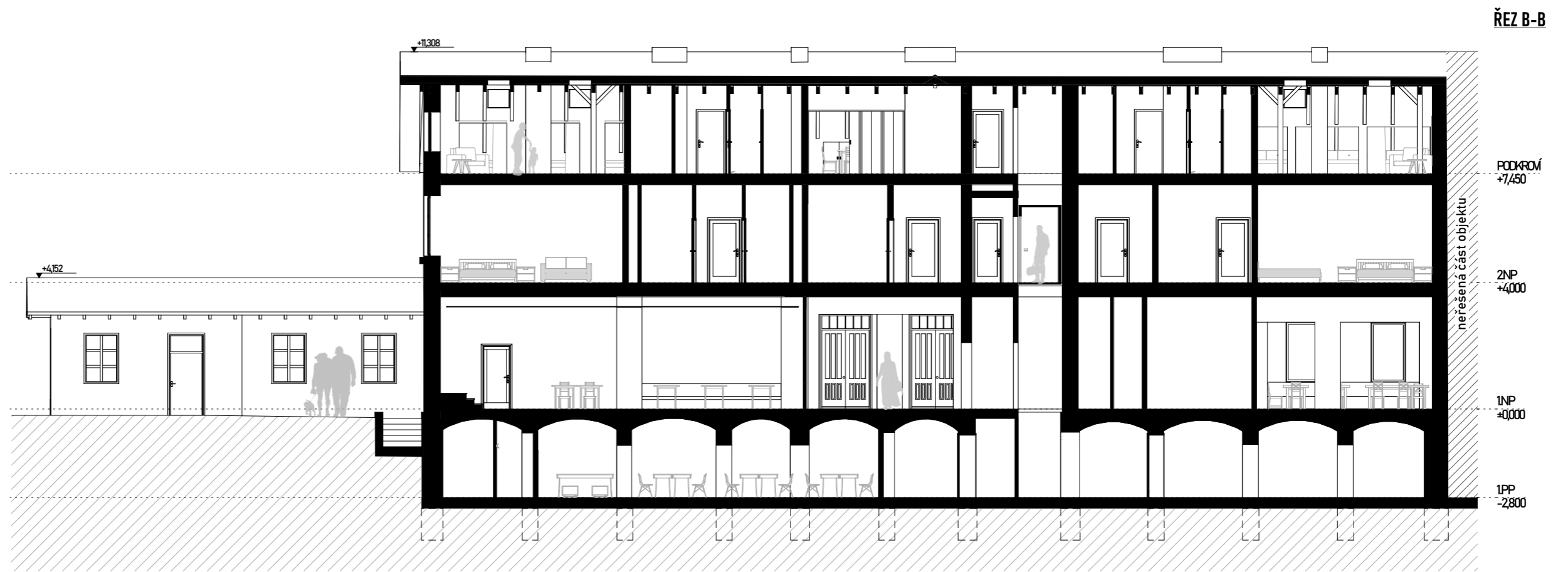




**LEGENDA MÍSTNOSTÍ**

č.m	název	plocha
301	chodba	16,2
302	společenská místnost	33,2
303	promítání	28,9
304	společné ubytování	62,5
305	společné ubytování	64,4
306	chodba	4,0
307	umývárny ženy	11,7
308	chodba	3,2
309	umývárny muži	14,2





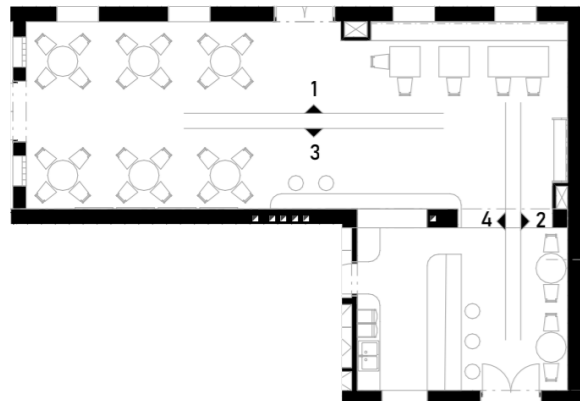
1



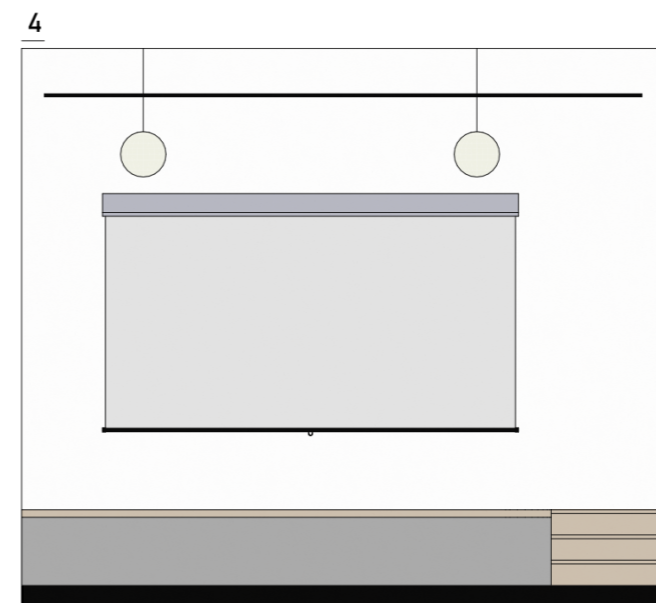
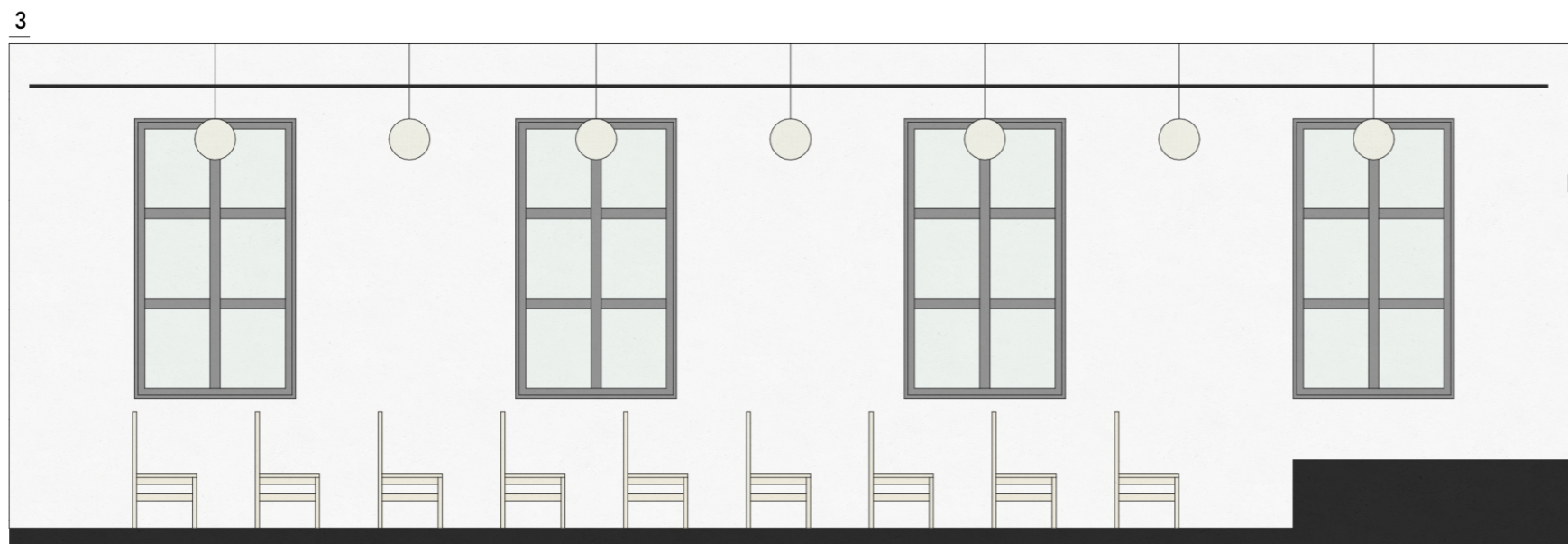
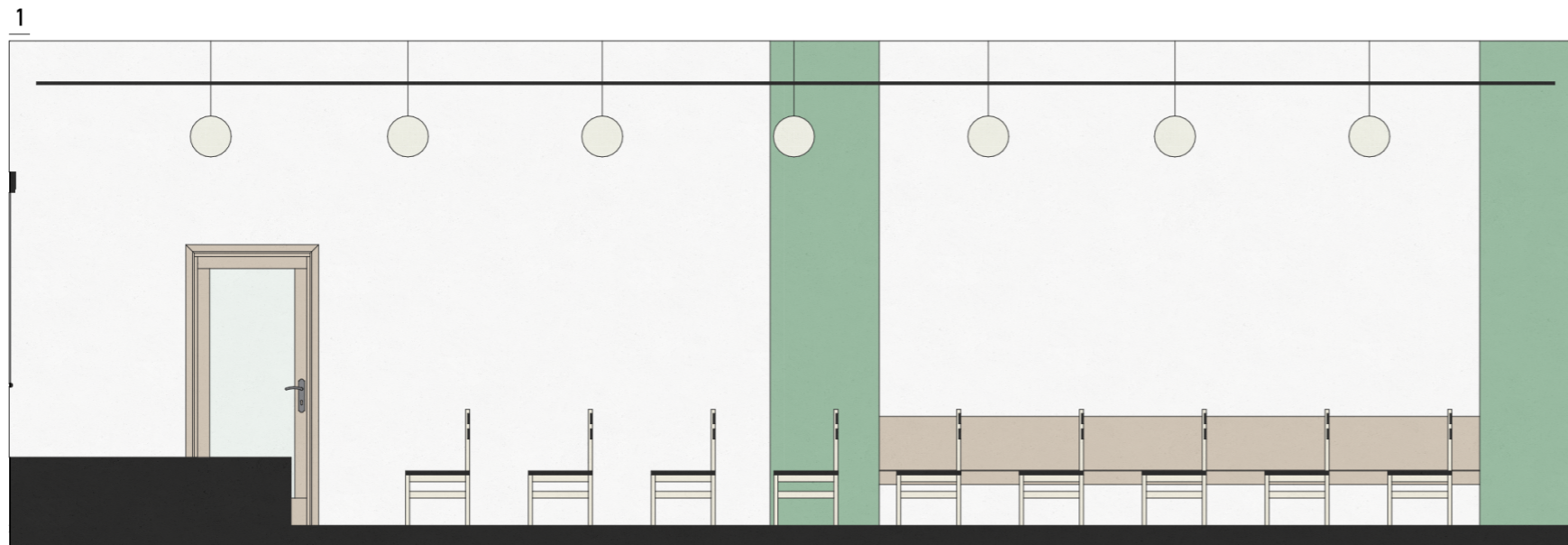
2



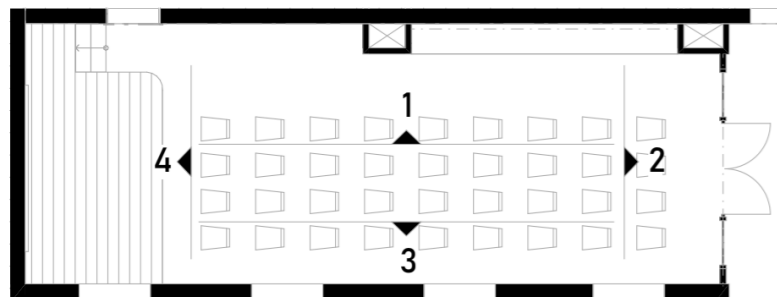
0 0,5 1 2

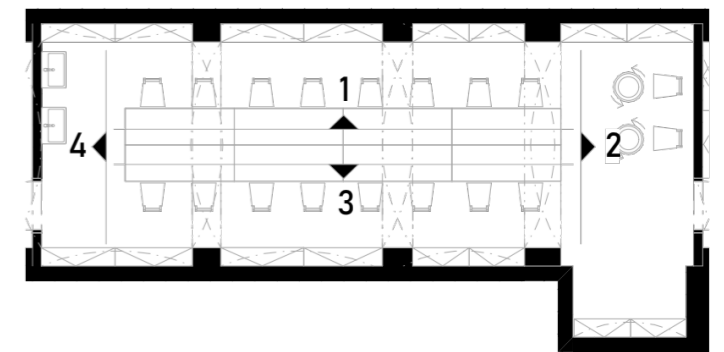
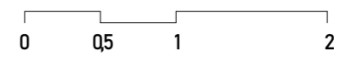
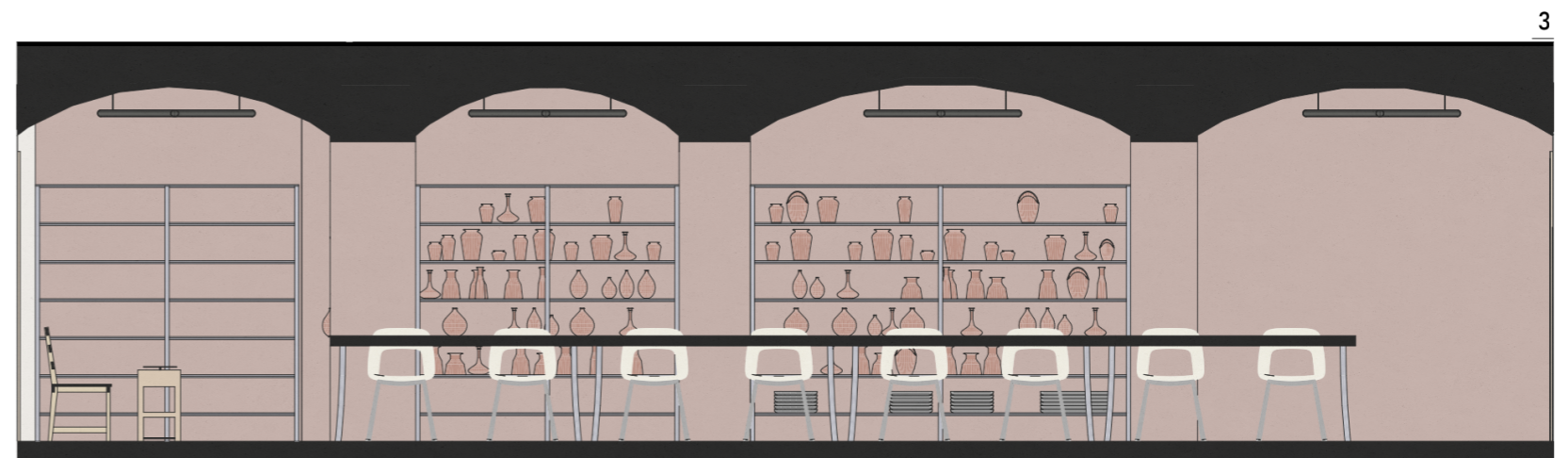
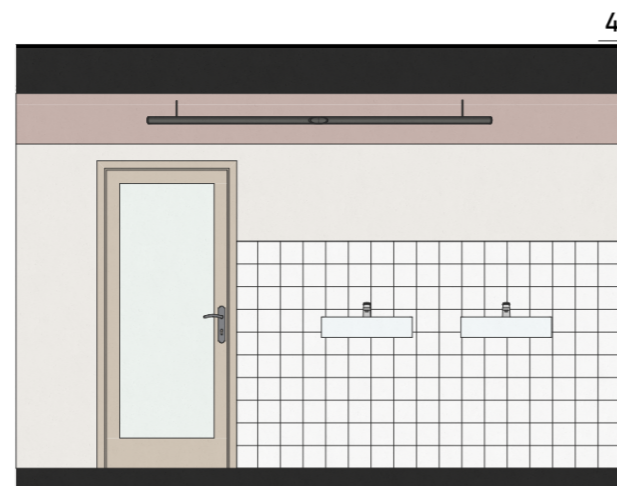
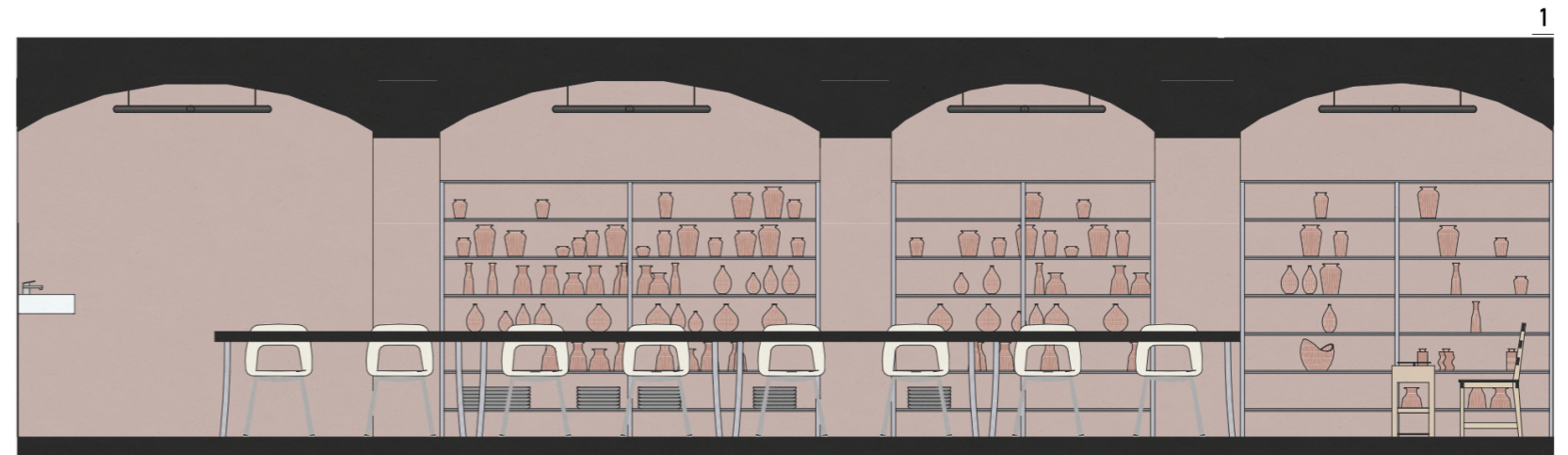




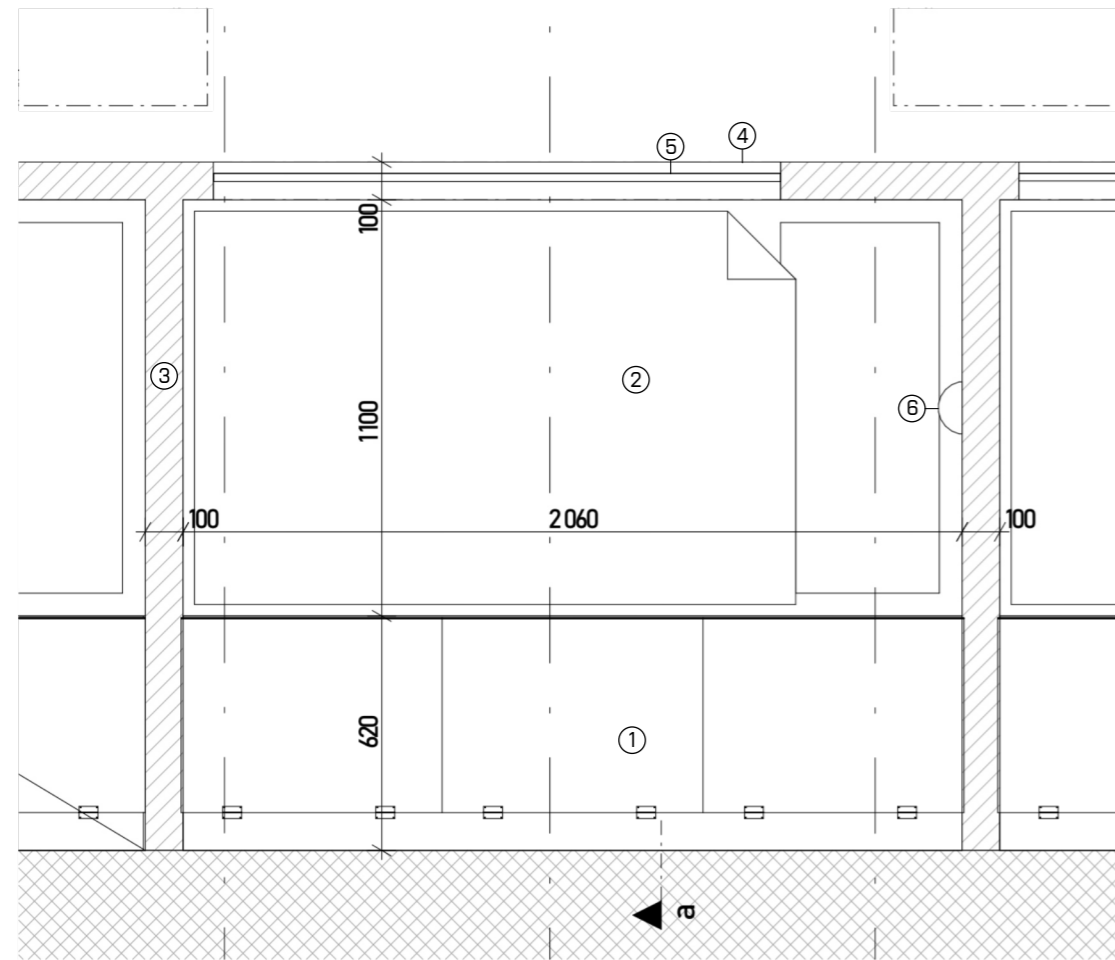


0 0,5 1 2

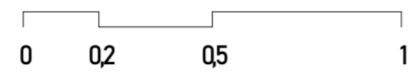




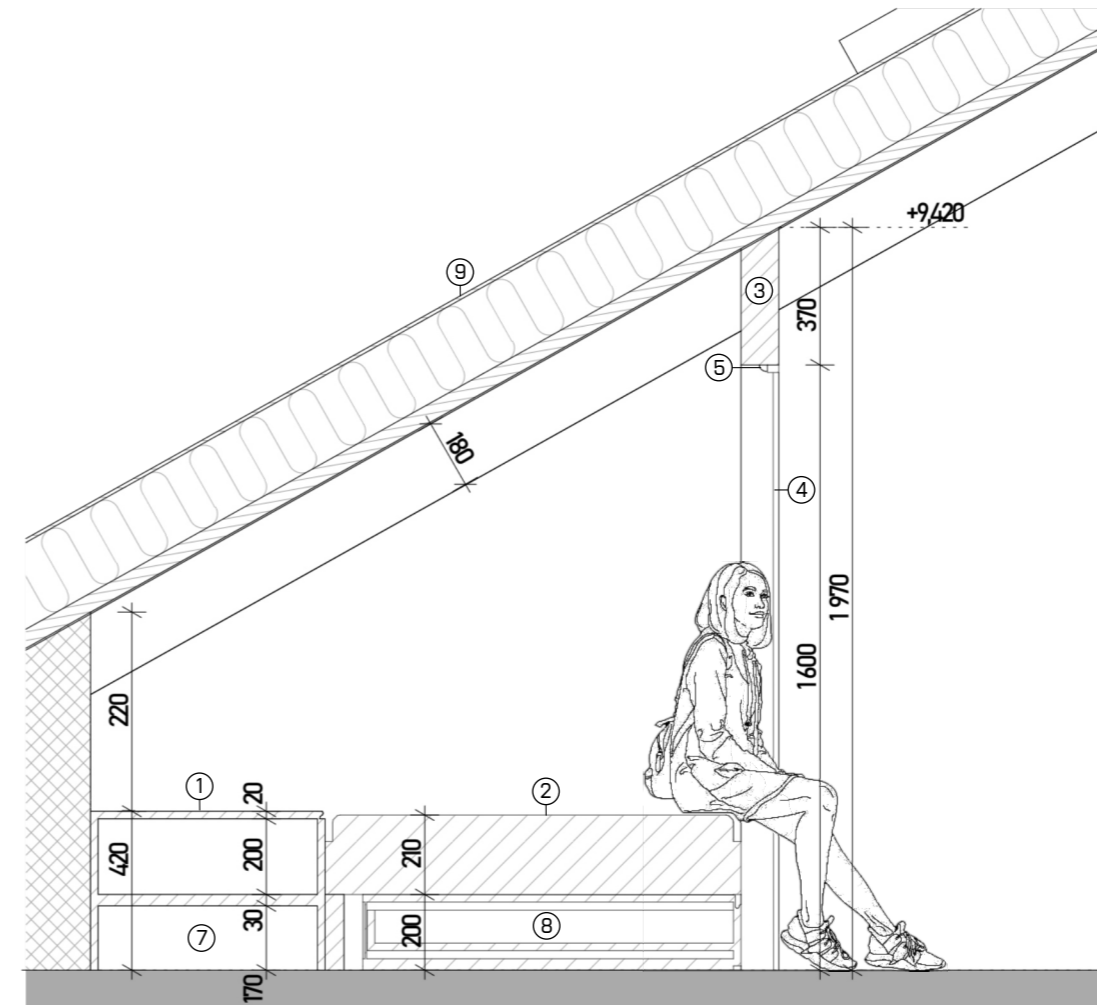
PŮDORYS 1:25



3NP

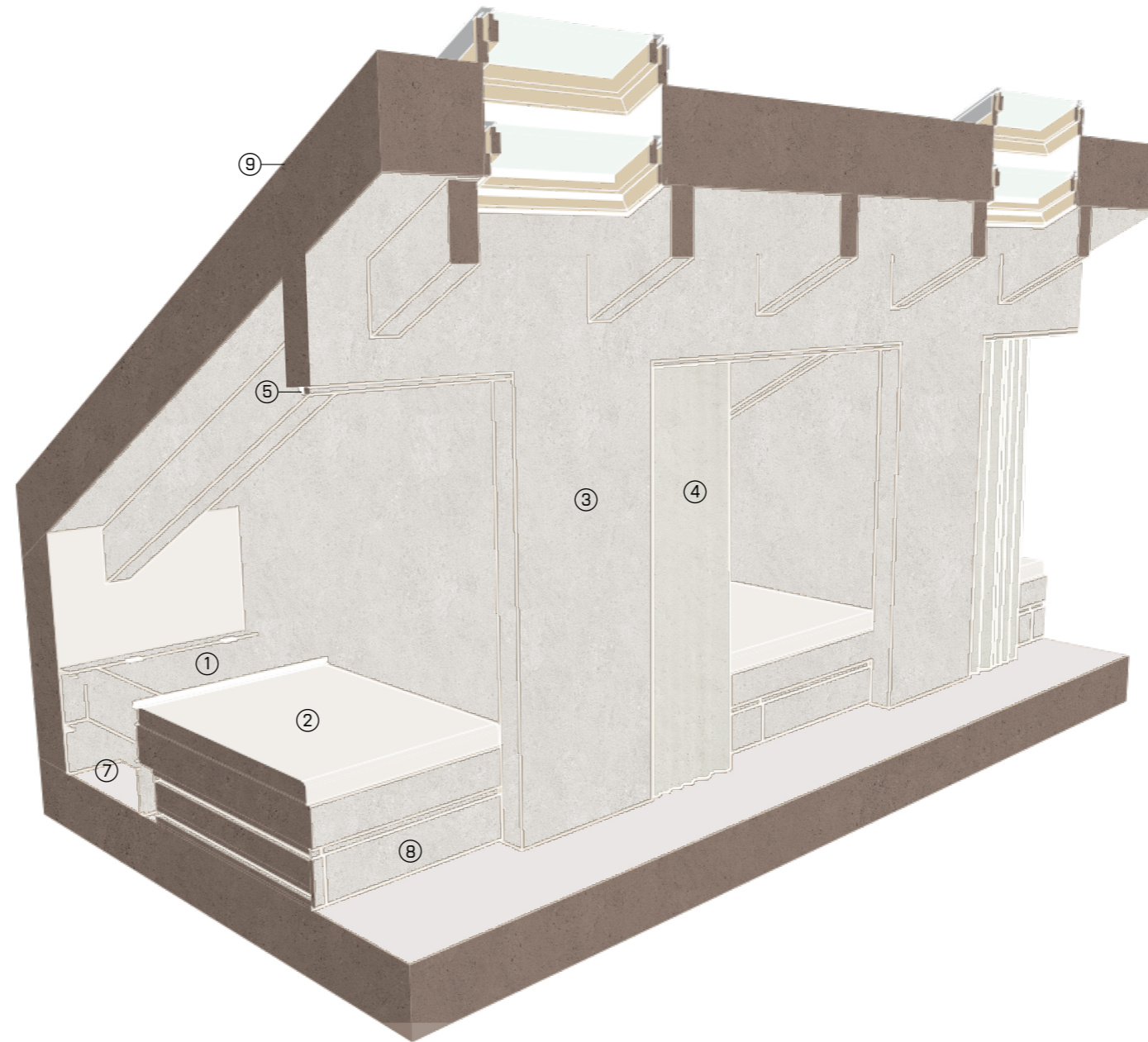


ŘEZ 1:25



LEGENDA

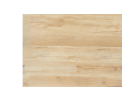
- |   |                               |   |
|---|-------------------------------|---|
| ① Uzamíkatelná skříňka z PackWall - otvíráni zeshora s hydraulickou vzpěrou | ④ Závěs z bavlny - šedá barva | ⑦ Prostor pro vedení elektřiny a vzduchotechniky                |
| ② Jednolůžková postel - konstrukce z PackWall desek                         | ⑤ Svítící LED pásek           | ⑧ Zásuvky pod postelí z desek PackWall                          |
| ③ Servičová dělicí příčka z dřevěného rámu a PackWall desek                 | ⑥ Půlkruhové světlo na čtení  | ⑨ Konstrukce střechy s nadkroevní izolací a přiznanými krokvemi |



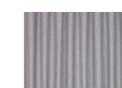
**LEGENDA**



PackWall desky  
- desky z recyklovaného kartonu  
- použito na nábytek a dělicí příčky u postelí



Vinylová podlaha  
- decor dub labský  
- desky z recyklovaného kartonu



Bavlněný závěs  
- šedá barva



Omítka  
- bílá barva















