



## ADAPTACE OBJEKTU MÍSTNÍHO NÁDRAŽÍ V PROSTĚJOVĚ

Ateliér: BGA036 Interiér

Vedoucí práce: Ing. Arch. Dušan Vostřejš

Konzultant: Ing. Olga Rubinová, Ph.D.

Vypracovala: Anna Růžičková

Ročník/semestr/rok: 3./letní/2025-2026

PRŮVODNÍ ZPRÁVA	<b>01-02</b>
ANALÝZA HISTORIE	<b>03</b>
ANALÝZA MÍSTA STAVBY	<b>04</b>
SITUACE ŠIRŠÍCH VZTAHŮ	<b>05</b>
SITUACE MÍSTA STAVBY	<b>06</b>
PROBLÉMOVÉ VÝKRESY	<b>07-08</b>
PROVOZNÍ DIAGRAMY	<b>09</b>
FUNKČNÍ KONCEPCE OBJEKTU	<b>10</b>
PŮDORYSY	<b>11-18</b>
ŘEZY	<b>19-20</b>
MATERIÁLOVÉ ŘEŠENÍ	<b>21-22</b>
INTERIÉROVÉ POHLEDY	<b>23-28</b>
INTERIÉROVÝ DETAIL	<b>29</b>
VIZUALIZACE	<b>30-40</b>
FOTOGRAFIE MODELU	<b>41-42</b>

### STAVEBNÍ PROGRAM

Zadání se zaměřuje na architektonickou studii interiéru levé části výpravní budovy Místního nádraží Prostějov, jejímž cílem je prověřit možnosti jejího polyfunkčního využití v souladu s potřebami města, cestovního ruchu a místní komunity. Navrhované funkce mají přispět k oživení lokality, prodloužení doby jejího aktivního využívání a posílení její identity jako významného městského místa s vazbou na historii železnice.

Architektonická studie bude koncipována jako námětová. Rozsah a druh navrhovaných intervencí v daném místě bude vycházet z individuálního přístupu autora k zadané lokalitě v návaznosti na kontextuální vazby místa se záměrem kultivovat, humanizovat, oživit či dotvořit toto nesourodé místo. Při návrhu je nutno zohlednit celoroční užívání. Rozsah a druh navrhovaných intervencí v daném místě bude vycházet z individuálního přístupu autora k zadané lokalitě v návaznosti na kontextuální vazby a charakter místa. Stavební program bude vycházet z individuálního řešení návrhu a bude respektovat obecné požadavky na provoz, platné normy a vyhlášky.

Místní nádraží v Prostějově se nachází v severní části města. Objekt je v současné době ve špatném technickém stavu a je proto uzavřen veřejnosti. Do budoucna se počítá s jeho celkovou revitalizací. Návrh reaguje na potřeby lokality, historický charakter i význam nádražní budovy a vytváří nové polyfunkční využití objektu. Nově jsou zde navrženy provozy kavárny, multifunkčního sálu, posilovny a penzionu.

<b>IDENTIFIKAČNÍ ÚDAJE</b>	<b>ZÁKLADNÍ VÝMĚRY</b>
Název stavby: Místní nádraží v Prostějově	Výměra řešeného území: 2 742,68 m²
Místo stavby: Prostějov	Zastavěná plocha: 606,58 m²
Kraj: Olomoucký	Užitková plocha: 1 127,4 m²
Parcelní čísla: 8121/1, 7683/6, 8118/31, 8118/1, 7680/2	

### URBANISTICKÉ ŘEŠENÍ

Místní nádraží se nachází přibližně 800 metrů od náměstí T. G. Masaryka, hlavního náměstí města. Nádraží je s centrem propojeno ulicí Rejskova, která je lemována hodnotnou rezidenční zástavbou a vzrostlou zelení. Ulice vytváří výraznou pohledovou osu zakončenou budovou nádraží. V blízkosti objektu se nachází cyklostezka i autobusová zastávka.

S budovou nádraží sousedí bývalý objekt pošty, který je v současnosti stejně jako nádraží veřejnosti uzavřen. Do budoucna je zde plánováno využití pro Policii ČR, u budovy bude vybudován také parkovací dům. Historicky k nádraží náležel rozsáhlý areál za kolejíštěm s technickými a administrativními objekty železnice. Tyto stavby však byly demolovány a vznikl rozsáhlý brownfield, který má být v budoucnu přeměněn na nové obytné bloky. Současný předprostor nádraží působí bezútešným dojmem a je nevyhovující. Velkou část prostoru zabírá příjezdová komunikace a parkoviště, chybí zde zeleň i kvalitní pobytové plochy. Celý prostor tvoří převážně zpevněné povrchy.

V rámci návrhu dochází k úpravě dopravního řešení. Stávající komunikace je přesunuta do západní části pozemku a odkloněna z prostoru před budovou. Nová komunikace vede ke zmenšenému parkovišti s kapacitou osmi míst (včetně bezbariérového) a zachovává průjezd na sousední pozemek. Kapacita původního parkoviště bude nahrazena nově plánovaným parkovacím domem východně od nádraží. K objektu je zároveň umožněn obslužný příjezd pro zásobování. Před budovou vzniká pobytový prostor pro pěší se zelení a mobiliářem. Navrženy jsou kruhové lavičky kolem stromů se stojany na kola a odpočinkové plochy se vzrostlou zelení. Betonová zámková dlažba je nahrazena kamennou žulovou dlažbou, pobytové plochy jsou řešeny pískovcovým mlatem. V exteriéru je umístěno také nové únikové schodiště.

Úpravy probíhají i v části nástupiště. Železniční provoz zůstává zachován, část nevyužívané koleje je však využita pro umístění pojízdného mobiliáře ve formě laviček odkazujících na charakter železnice. Tyto prvky mohou sloužit také pro vytváření menšího exteriérového podia. Kolejisté je od předprostoru nádražní budovy odděleno pásy zeleně. Významným urbanistickým prvkem je návrh umístění nové lávky přes železnici v severozápadní části pozemku. Lávka se schodištěm a výtahem umožní bezpečné spojení severní a jižní části území a propojí nádraží s nově plánovanou obytnou výstavbou v prostoru brownfieldu. Současně zlepší pěší dostupnost školských zařízení severně od nádraží.

#### ARCHITEKTONICKÉ ŘEŠENÍ

Budova nádraží představuje klasickou typizovanou neoklasicistní architekturu nádražních staveb. Objekt je výrazně symetrický s centrálním rizalitem a sedlovou střechou. Fasáda je řešena střídmě, v 1. NP s dekorativním pásováním, ve vyšších podlažích hladká. Charakteristický je pravidelný rytmus okenních otvorů. Součástí objektu je přístavek a kryté nástupiště se zastřešením z dřevěné konstrukce s dekorativními detaily v podobě sloupů a zábradlí. Objekt má čtyři podlaží – 1. PP, 1. NP, 2. NP a 3.NP (podkroví).

Návrh zachovává původní architektonický výraz budovy a zasahuje do exteriéru pouze minimálně. Dochází především k obnově fasády a revitalizaci okolních prostor. Za nejhodnotnější část objektu považují kryté nástupiště, které zůstává zachováno v původním charakteru včetně historických detailů. Nově je doplněno posezením navazujícím na provozy v interiéru a umožňuje pořádání různých akcí. Výraznějším architektonickým zásahem je vytvoření nových velkoformátových okenních otvorů v místnostech 1. NP orientovaných směrem ke kryté terase nástupiště. Nová okna zlepšují propojení interiéru s exteriérem a zároveň přivádějí více přirozeného světla do interiéru, který je kvůli zastřešení terasy zastíněn. V souvislosti s tím dochází k úpravě některých původních okenních a dveřních otvorů.

Zásadní architektonické zásahy probíhají v interiéru. Nové dispoziční řešení vzniká odstraněním vybraných příček a vytvořením otevřenějších prostor pro veřejné funkce. Zachováno je původní schodiště s vlastním vstupem z exteriéru, objekt je doplněn výtahem pro zajištění bezbariérovosti. Z důvodu požárních požadavků je navrženo nové venkovní únikové schodiště.

Využita jsou všechna podlaží objektu včetně sklepa a podkroví. Ve sklepeě dochází ke snížení podlahy pro lepší využití prostoru. Podkroví je využíváno pouze částečně s ohledem na omezené světlé výšky a snahu zachovat původní konstrukci krovu i historický vzhled objektu. Jediným výraznějším zásahem do střechy je doplnění střešních oken a hřebenového světlíku nad centrálním rizalitem.

#### PROVOZNĚ DISPOZIČNÍ ŘEŠENÍ

V 1. NP a 1. PP jsou umístěny veřejné funkce, vyšší podlaží slouží pro ubytování.

Hlavní vstup vede do centrální nádražní haly, která je zachována v původní poloze jako hlavní komunikační prostor objektu. Halapropojuje předprostor nádraží s krytou terasou nástupiště a zajišťuje přístup do všech provozů i k výtahu. Pro zajištění bezbariérového provozu je mezi terasou nástupiště a úrovní nádražní haly navržena platforma s rampou. Rampou je řešen také přechod z kryté terasy do okolního venkovního prostoru před nádražím.

Součástí 1. NP je multifunkční sál s kapacitou přibližně 60 osob. Prostor vznikl odstraněním příček a je vybaven variabilním mobiliářem umožňujícím pořádání přednášek, workshopů, výstav nebo menších kulturních akcí. Sál má vlastní vstup z nádražní haly i z kryté terasy a navazuje na něj zázemí pro účinkující, sklad mobiliáře a hygienické zázemí. Druhým provozem v 1. NP je kavárna s vnitřním i venkovním posezením na kryté terase. Kavárna funguje samostatně, zároveň však může sloužit jako zázemí pro akce pořádané v multifunkčním sále formou cateringu. Součástí provozu je sklad, šatna zaměstnanců, hygienické zázemí a úklidová místnost. V přízemí se dále nachází společné toalety, úschovna kol a batohů a sklad exteriérového mobiliáře přístupný z terasy.

V 1. PP je umístěna posilovna přístupný výtahem i samostatným schodištěm z exteriéru. Součástí provozu je prostor pro cvičení, šatny, bezbariérové WC a technické zázemí. Prostor je určen jak pro individuální využití, tak pro menší skupinové aktivity například zájmových kroužků.

Ve 2. NP se nachází penzion s apartmány pro 2–4 osoby o celkové kapacitě až 18 ubytovaných. Každý apartmán má vlastní hygienické zázemí a základní vybavení. Součástí podlaží je také společenská zóna, pro ubytované. Ve 3. NP pokračuje ubytování formou skupinového pokoje s kapacitou přibližně 9 osob. Nachází se zde společný obytný prostor, hygienické zázemí, úložné prostory a hromadná ložnice. Zbytek podlaží zabírá technické zázemí objektu.

#### KONSTRUKČNÍ ŘEŠENÍ

Objekt je v současné době řešen jako stěnový nosný systém s dřevěnými trámovými stropy, v 1. PP se nachází valené klebny. V rámci návrhu dochází pouze k omezeným konstrukčním zásahům, zejména ke snížení podlahy v 1. PP; nahrazení částí nosných stěn průvlaky, vytvoření nových okenních otvorů, doplnění výtahu a nových instalačních šachet a k odstranění většiny stávajících příček.

Materiálové řešení navazuje na původní charakter objektu. V interiéru jsou využívána jednoduchá neutrální barevnost doplněná zelenými akcenty odkazujícími na barevnost krytého nástupiště. Nově navržené prvky jsou odlišeny od historických částí a nesnaží se imitovat původní detaily. Hodnotné historické prvky, jako jsou sloupky krytého nástupiště nebo původní výplně otvorů, zůstávají zachovány.

#### INTERIÉROVÝ DETAIL

Viz strana 29.

## ZALOŽENÍ MÍSTNÍHO NÁDRAŽÍ V PROSTĚJOVĚ

Prostějov patří mezi historicky významná města Hané. První zmínka o městě pochází z roku 1141 a během 19. století se Prostějov díky textilnímu a oděvnímu průmyslu stal průmyslovým centrem Moravy. Rozvoj průmyslu a železniční dopravy vedl ke vzniku hlavního nádraží na trati Brno–Olomouc v 60. letech 19. století a později také k výstavbě místního nádraží.

Místní nádraží v Prostějově bylo uvedeno do provozu 1. září 1889 jako součást nově vybudované Moravské západní dráhy. Trať měla propojit Prostějov s Čechami a zajistit lepší dopravní spojení oblastí, které ležely mimo hlavní železniční tahy. Nádraží se stalo ústřední stanicí této dráhy a významným dopravním uzlem severní části města.

Budova vznikla podle typového projektu železniční společnosti. Jedná se o neoklasicistní stavbu s výraznou symetrií, centrálním rizalitem a podélným krytým nástupištěm směrem ke kolejím. Součástí původního areálu byly kromě výpravní budovy také sklady, překladiště, vodárna, výtopna s točnou nebo domy pro zaměstnance dráhy. V roce 1912 byla vedle nádraží vybudována též budva pošty.

## ROZVOJ NÁDRAŽÍ A MORAVSKÉ ZEMSKÉ DRÁHY

Na přelomu 19. a 20. století mělo nádraží velký význam pro rozvoj prostějovského průmyslu. Na koleje byly napojeny cukrovary, pivovary, sklady i další podniky, díky čemuž se oblast stala důležitým centrem nákladní dopravy. Ve 20. letech výrazně vzrostl provoz na celé Moravské západní dráze a vznikaly nové zastávky.

Na přelomu 20. a 30. let odkoupil akcie dráhy Tomáš Baťa, který plánoval rozšíření tratě a rychlíkové spojení Praha–Košice. Projekt však nebyl realizován. Během druhé světové války byla dráha využívána německou armádou pro přepravu materiálu a po válce byla část infrastruktury poškozena.

## POSTUPNÝ ÚPADEK AREÁLU

Ve druhé polovině 20. století začal význam Místního nádraží v Prostějově postupně klesat. Docházelo ke snižování počtu spojů a byla omezována také nákladní doprava. V roce 1975 byly parní lokomotivy nahrazeny motorovými, ale význam tratě dále slábl.

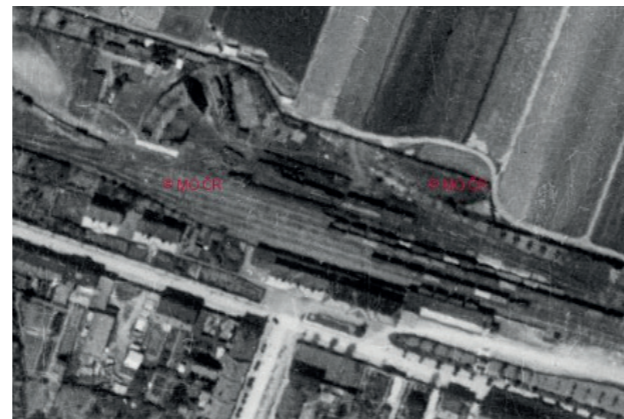
Mnoho objektů v areálu začalo chátrat a některé byly postupně odstraněny. Od roku 2018 došlo k demolicí několika provozních staveb, například vodárny, depa nebo železniční točny. Uzavřena byla také pošta, která byla součástí areálu nádraží.

## SOUČASNOST A BUDOUCÍ ROZVOJ NÁDRAŽÍ

V roce 2020 představila Správa železnic plán rekonstrukce místního nádraží, který počítal s demolicí historické budovy. Návrh vyvolal nesouhlas obyvatel Prostějova a vznikla petice za záchranu objektu. Město následně zahájilo jednání o odkoupení budovy a její možné obnově.

Dne 19. listopadu 2025 byla hlavní budova nádraží uzavřena a provoz dnes funguje pouze v omezeném režimu. Vnitřní prosotry čekárny jsou momentálně nahrazeny kovovou budkou umístěnou v blízkosti kolejiště, která má funkci nádraží dočasně nahradit. Místní nádraží však stále představuje významnou technickou a historickou památku připomínající rozvoj železnice i průmyslu v Prostějově.

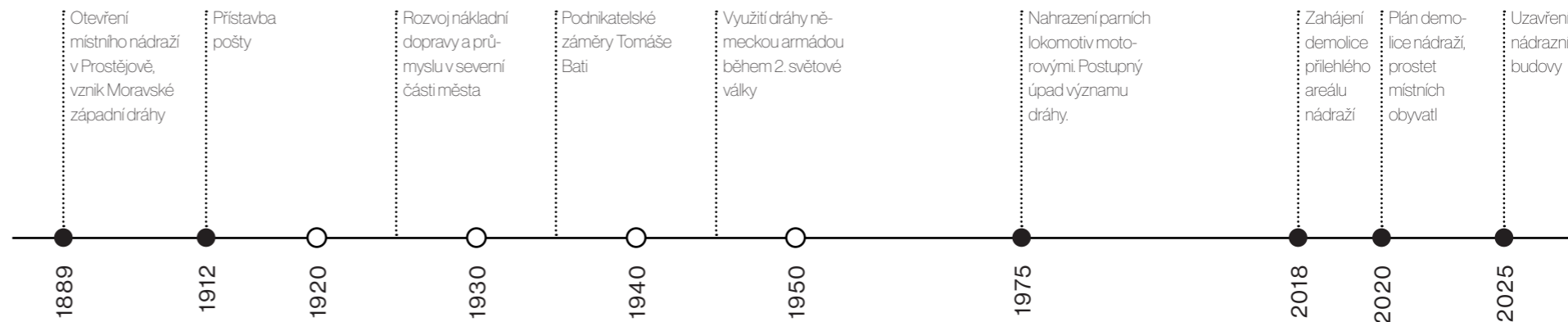
Letecký pohled, 1938



Letecký pohled, 2003



Letecký pohled, 2025



Fotografie nástupiště, 10. léta 20. st



Pohlednice místního nádraží a budovy pošty, 1912



Fotografie původní točny, administrativní budovy a depa

## REŠERŠE PŘÍSTUPU K VYUŽITÍ OBDOBNÝCH OBJEKTŮ

Nejen v České republice, ale i v celé Evropě se setkáváme s původně železničními objekty, které postupně ztratily svůj původní význam a začaly plnit nové funkce. Možnosti jejich využití jsou velmi rozmanité a vždy závisí na konkrétní lokalitě, historické hodnotě objektu i potřebách obyvatel. Klíčovým principem těchto konverzí je však snaha vdechnout budově nový život a zároveň zachovat její identitu a historickou hodnotu.

Jedním z nejzdařilejších příkladů revitalizace bývalé nádražní budovy v České republice je původní nádraží Praha-Bubeneč, dnes známé jako Stanice 6. Projekt dokončený v roce 2024 proměnil památkově chráněný objekt v multifunkční kulturně-komunitní centrum. Rekonstrukce zachovala původní charakter budovy i její historickou formu, přičemž nové funkce byly citlivě vloženy do stávající struktury. Dnes se zde nachází bistro, galerie, multifunkční sál nebo půjčovna kol. Interiér kombinuje původní prvky s novými materiály a současnými výrazovými prvky, díky čemuž vznikl živý prostor propojující kulturu, komunitní život i volnočasové aktivity.

Mezi další zajímavé projekty patří například Kulturbahnhof Kassel v Německu, kde byla bývalá nádražní budova přeměněna na kulturní centrum s divadelními a výstavními prostory. Podobně funguje také Gare Saint-Sauveur ve francouzském Lille, která využívá původní industriální charakter objektu pro kulturní a společenské akce. Významným příkladem je i pařížská Station F, vzniklá konverzí bývalého nákladového nádraží na největší startupový kampus na světě. Tyto realizace ukazují, že bývalé železniční objekty mohou získat nové využití a zároveň si zachovat svůj historický a architektonický charakter.



Stanice 6, Praha Bubeneč

## OBČASKÁ VYBAVENOST

Prostějov je městem s kvalitní občanskou vybaveností, která je soustředěna především v historickém centru města. Na náměstí a v jeho okolí se nachází mnoho obchodů, restaurací, kaváren, kulturních zařízení i služeb. Mezi významné stavby patří například novorenesanční radnice, zámek Prostějov, kostel Povýšení sv. Kříže nebo Národní dům od architekta Jana Kotěry, který představuje významnou secesní památku a jedno z kulturních center města. Směrem k

okrajovým částem města však míra občanské vybavenosti postupně klesá. Okolí řešeného objektu má převážně rezidenční charakter tvořený rodinnými domy a chybí zde větší množství veřejných funkcí a míst pro setkávání. Přesto se v této lokalitě nachází významný objekt nádraží a také několik školských zařízení – mateřská, základní i střední škola. Z tohoto důvodu by oblast mohla těžit z doplnění občanské vybavenosti a vytvoření kvalitnějšího veřejného prostoru.

Dopravní napojení objektu je velmi dobré. Kromě železniční stanice se v blízkosti nachází také autobusová zastávka a kolem nádraží vede cyklostezka propojující lokalitu se zbytkem města i okolní krajinou. Prostějov je vyhledávanou lokalitou pro cyklisty. V centrální části města se nachází plochy veřejné zeleně, které však v okolí řešeného objektu chybí. Ulice jsou sice doplněny vzrostlou zelení, ale v severní části města se nenachází park ani kvalitní veřejný prostor určený k odpočinku a trávení volného času. Nejbližší větší rekreační plochy najdeme až na úplném severním okraji města

## POSTOJ OBČANŮ K LOKALITĚ

Součástí podkladových analýz bylo také dotazníkové šetření zaměřené na vztah obyvatel k lokalitě místního nádraží v Prostějově a její možné budoucnosti. Z výsledků vyplývá, že většina respondentů má k místu kladný nebo velmi kladný vztah. Lokalita je pro mnoho obyvatel spojena s každodenním fungováním města i osobními vzpomínkami.

Respondenti si budoucnost území nejčastěji představují jako místo se zelení a kvalitním veřejným prostorem. Často se objevovala také potřeba rekonstrukce budovy, zachování dopravní funkce nádraží a doplnění služeb či občanské vybavenosti.

Z pocitových map je patrné, že místní nádraží vyvolává poměrně silné emoce – jak pozitivní, tak negativní. Pro část obyvatel představuje významné a hodnotné místo, jiní naopak upozorňují na zanedbaný stav okolí. Výsledky však potvrzují potenciál lokality pro revitalizaci a vznik kvalitního veřejného prostoru.



## JAK PŘÍSTUPOVAT K VYTVÁŘENÍ ŽIVÉHO VEŘEJNÉHO PROSTORU

Při vytváření živého a aktivního veřejného prostoru kolem budov je důležité zaměřit se především na propojení různých funkcí, podporu sociálních interakcí a vytvoření příjemného prostředí pro každodenní život. Veřejný prostor by neměl sloužit pouze jako komunikační plocha, ale také jako místo setkávání, odpočinku a komunitního života. Důležitou roli hraje kvalitní organizace pohybu lidí, návaznost na okolní městské struktury a vhodné propojení interiéru s exteriérem, například pomocí předzahrádek, otevřeného parteru nebo venkovního posezení.

Při návrhu je nutné respektovat charakter místa a zachovat jeho historickou identitu, zároveň však prostor doplnit o současné prvky odpovídající dnešním potřebám uživatelů. Významná je také práce se zelení, osvětlením, akustikou či podporou cyklistické dopravy. Aktivní veřejný prostor by měl být bezpečný, přehledný a využitelný různými skupinami obyvatel po celý den.

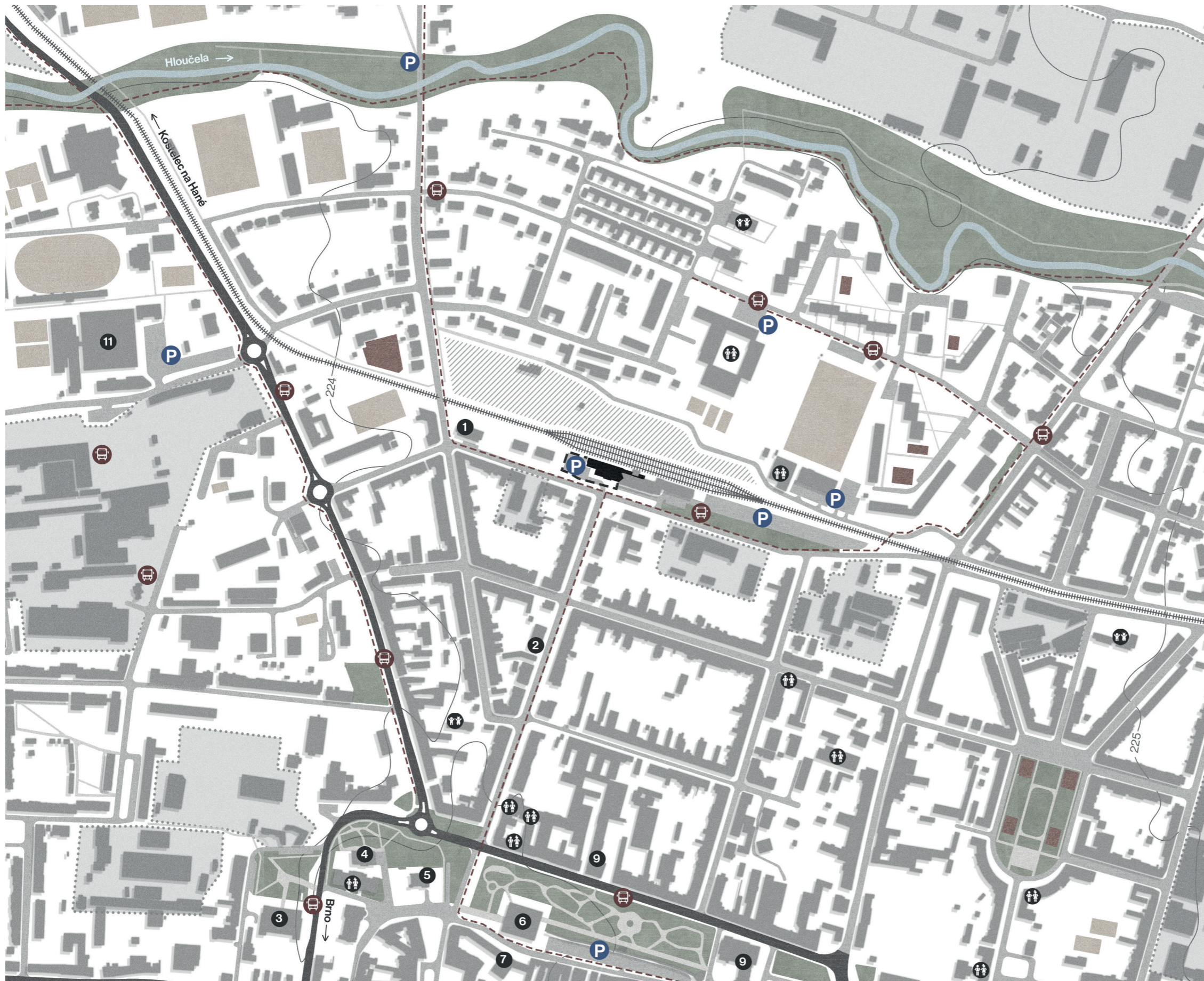
## ANALÝZA ÚZEMNÍHO PLÁNU

Dle územního plánu spadá řešené území do „ploch smíšených obytných všeobecných“. Hlavní využití těchto ploch zahrnuje rodinné a bytové domy, polyfunkční objekty, parky a veřejnou zeleň. Přípustné je také umístění občanské vybavenosti, například stravování, ubytování nebo nerušivých služeb. Řešené území se zároveň nachází v lokalitě transformačních ploch, do kterých spadá budova nádraží i přilehlý brownfield v jejím okolí.

Z hlediska výškové regulace je v území stanoven limit 15–19 m (římsa / ustoupené podlaží nebo podkrovní se střechem do 45°). Objekt místního nádraží je definován jako architektonicky významná stavba. Jižně od nádraží se nachází hodnotná obytná zástavba, severovýchodně pak významná občanská vybavenost v podobě školských objektů. Území neleží v záplavové oblasti. Lokalita se však nachází v leteckém koridoru, a proto je nutné posouzení nové výstavby i výsadby vzrostlé zeleně. Z územního plánu ale nevyplývají žádná zásadní omezení, která by bránila navrhovanému využití objektu a jeho okolí.

## ZÁVĚR ANALÝZ

Z provedených analýz vyplývá, že lokalita bývalého místního nádraží v Prostějově má vhodné podmínky pro revitalizaci a nové využití. Území disponuje potenciálem pro doplnění občanské vybavenosti, kvalitního veřejného prostoru i nových komunitních funkcí. Územní plán zároveň nenastavuje zásadní omezení pro navrhovaný záměr. Výsledky dotazníkového šetření potvrzují, že obyvatelé mají k místu převážně pozitivní vztah a vnímají potenciál jeho možného využití.



- ŘEŠENÝ OBJEKT
- HRANICE ŘEŠENÉHO ÚZEMÍ
- OKOLNÍ ZÁSTAVBA
- MĚSTSKÁ ZELENĚ, PARKY
- PRŮMYSLOVÉ ZÓNY
- ROZVOJEVÉ PLOCHY BROWNFIELDŮ
- PLOCHY SPORTOVIŠŤ
- DĚTSKÁ HŘIŠTĚ
- HLAVNÍ MÍSTNÍ KOMUNIKACE
- VEDLEJŠÍ MÍSTNÍ KOMUNIKACE
- CYKLOSTEZKA
- ŽELEZNICE
- ŘEKA HLOUČELA

**VÝZNAMNÉ BODY V ŠIRŠÍM OKOLÍ STAVBY**

- 1 Supermarket Billa
- 2 Muzeum
- 3 Městské lázně
- 4 Městská knihovna
- 5 Zámek Prostějov
- 6 Kino Metro 70
- 7 Kulturní klub Duha
- 8 Radnice
- 9 Národní dům - městské divadlo
- P Parkoviště
- P Zastávka MHD
- P Základní škola
- P Mateřská škola


🕒 1:5 000



- ŘEŠENÝ OBJEKT
- - - HRANICE ŘEŠENÉHO ÚZEMÍ
- OKOLNÍ ZÁSTAVBA
  
- HODNOTY**
- 🚌 Dobrá dostupnost MDH - autobusová doprava
- - - Přilehlá rozsáhlá síť cyklotras
- Kulturní zařízení v okolí
- Sportoviště v okolí
- ▨ Vzdělávací zařízení v okolí
- Blízkost centra města - náměstí T. G. Masaryka
- ➔ Přímá návaznost z náměstí, pohledová osa ul. Rejskova
- Park podél řeky, příjemné prostředí
  
- LIMITY**
- 🚆+++ Železnice - bariéra ve městě, zdroj hluku
- Řeka - bariéra v krajině, riziko záplav
  
- PROBLÉMY**
- ↔ Nedostatek přechodů přes železnici v řešeném území
- Nedostatek veřejných funkcí v ulicích okolí budovy
  
- ROZVOJ**
- ▨ Přilehlé prostory brwnfieldů - možnost regenerace
- ➔ Větší propojení severu města s jihem

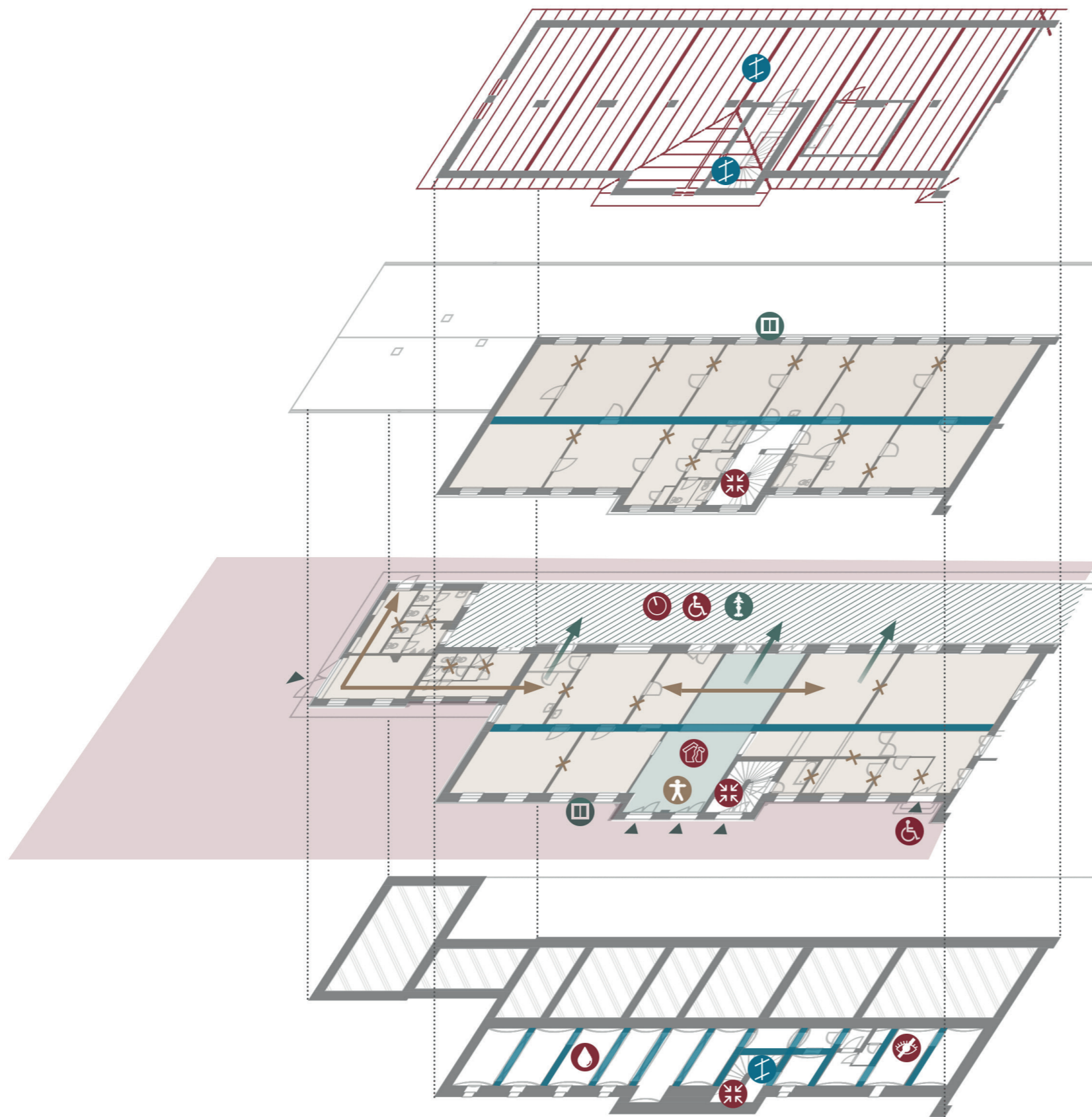
🕒 1:5000









-  HRANICE ŘEŠENÉHO OBJEKTU
-  STŘECHA NÁDRAŽNÍ BUDOVY
-  STŘECHA KRYTÉHO NÁSTUPIŠTĚ
-  SVĚTLÍKY A STŘEŠNÍ OKNA
-  ZATRAVNĚNÁ PLOCHA ŘEŠENÉHO ÚZEMÍ
-  CHODNÍK NA ŘEŠENÉM ÚZEMÍ
-  PÍSKOVCOVÝ MLAT
-  NÁSTUPIŠTĚ - PERÓNY
-  MÍSTNÍ KOMUNIKACE NA ŘEŠENÉM ÚZEMÍ
-  LÁVKA PŘES KOLEJE
-  ROZVOJOVÉ OBLASTI V OKOLÍ
-  STŘECHY OKOLNÍCH OBJEKTŮ
-  ZELEŇ NA OKOLNÍCH POZEMCÍCH
-  ŽELEZNICE
-  MÍSTNÍ KOMUNIKACE
-  CHODNÍK
-  CYKLOSTEZKA
-  ZELEŇ V ULICÍCH
-  HLAVNÍ VSTUPY DO OBJEKTU
-  VEDLEJŠÍ VSTUPY DO OBJEKTŮ
-  STÁVAJÍCÍ ZELEŇ V OKOLÍ OBJEKTU
-  NAVRHOVANÁ ZELEŇ NA ŘEŠENÉM ÚZEMÍ

0,000 = 2252mm



🕒 1:500











#### HODNOTY

-  Mnoho vstupů do budovy - vhodné pro členění funkcí
-  Propojenost interiéru a exteriéru
-  Plocha krytého nástupiště - jedinečný prostor, charakter
-  Centrální prostor výpravní haly jako srdce domu
-  Zachované původní prvky v budově, historický charakter
-  Zachované výplně otvorů




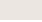
#### LIMITY

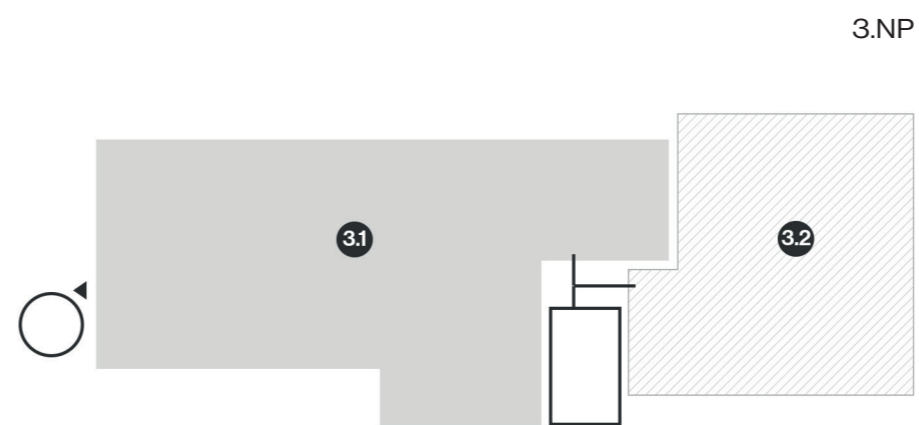
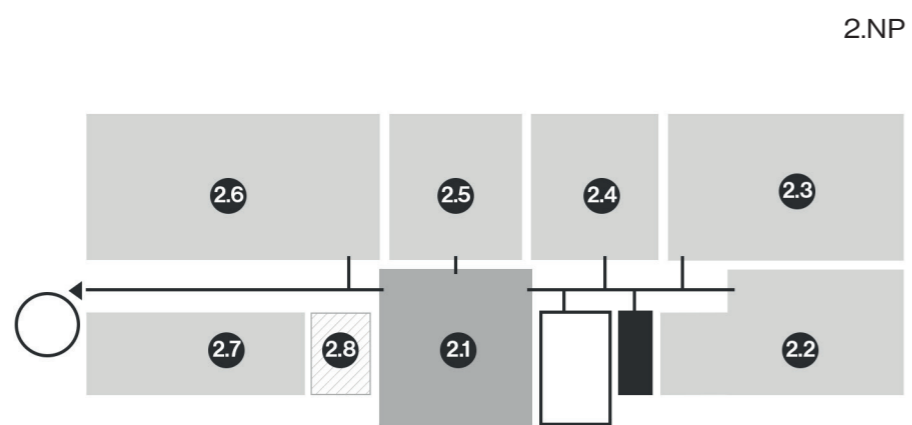
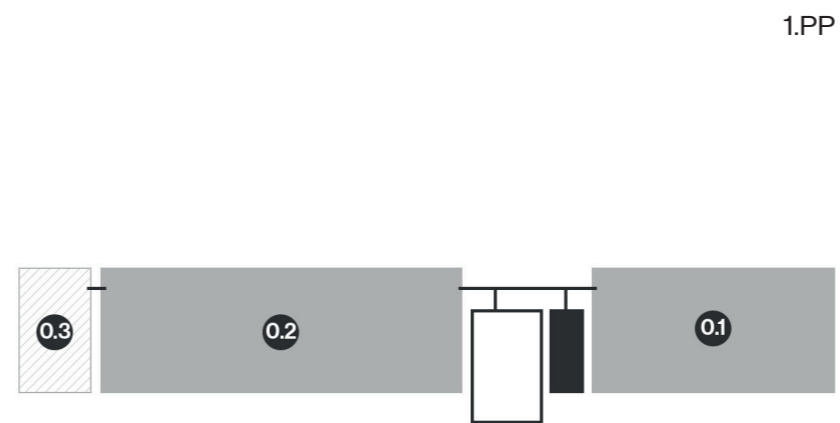
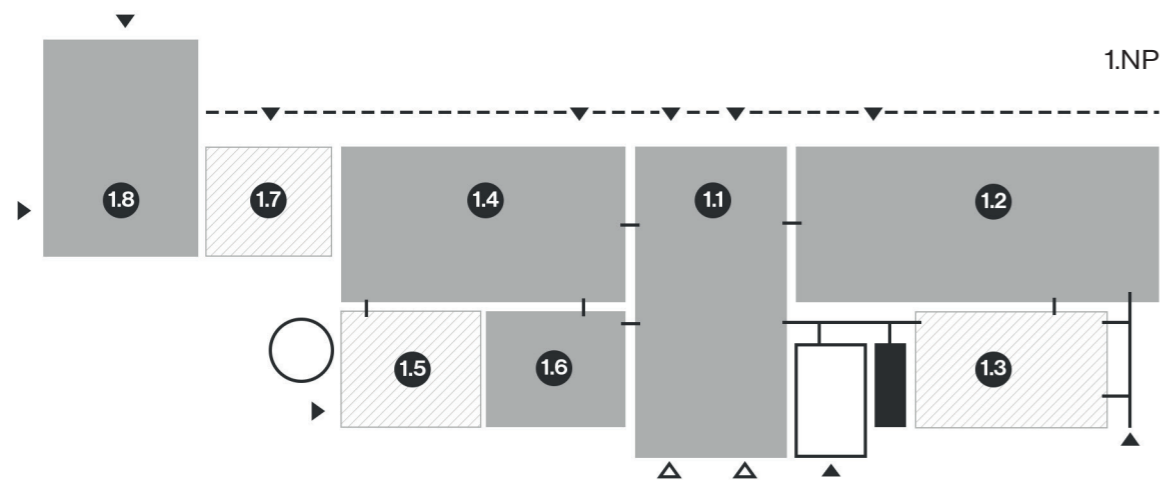
-  Nosné konstrukce v interiéru - omezení zásahů do dispozic
-  Malá světlá výška - omezení funkčního využití prostor

#### PROBLÉMY

-  Bariérové vstupy do objektu
-  Vlhkost konstrukcí
-  Nepřehledný prostor
-  Stísněný prostor, nevhovující schodiště
-  Orientace na sever - malé proslunění
-  Rozsáhlé zpevněné plochy v okolí, nedostatek zeleně
-  Zhoršený technický stav krovu
-  Technické problémy omítek a podlah

#### ROZVOJ

-  Otevření budovy veřejnosti
-  Propojení a nová návaznost původně oddělených částí domu
-  Příčky, které je možno zrušit - volná úprava dispozic
-  Možnost vytvořit velké otevřené prostory v interiéru



- VEŘEJNÉ PROSTORY
- SOUKROMÉ PROSTORY
- ZÁZEMÍ A TEHCNICKÝ PROVOZ
- SCHODIŠTĚ
- VÝTAH
- KOMUNIKACE V INTERIÉRU
- KOMUNIKACE V EXTERIÉRU
- HLAVNÍ VSTUPY
- VEDLEJŠÍ VSTUPY

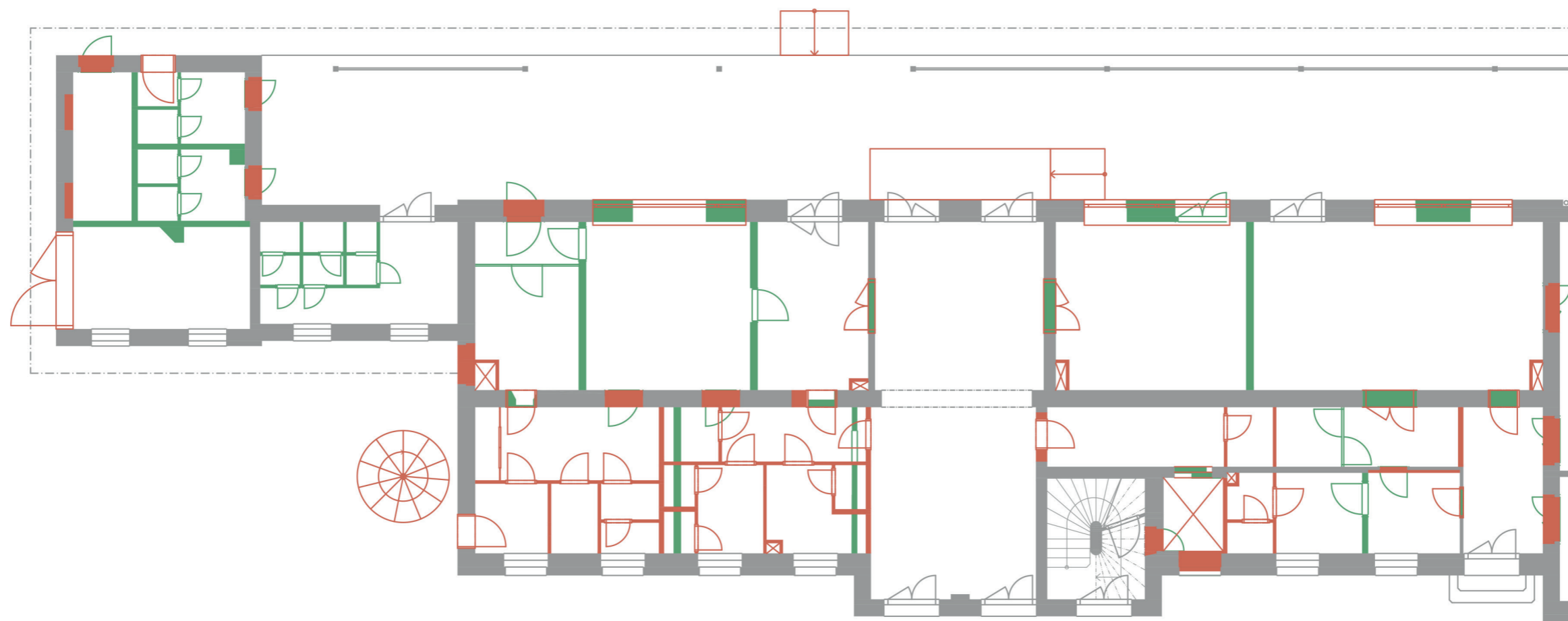
- 1.1 Nádražní hala
- 1.2 Multifunkční sál
- 1.3 Zázemí multifunkčního sálu
- 1.4 Kavárna
- 1.5 Zázemí kavárny
- 1.6 Toalety
- 1.7 Sklad
- 1.8 Úschovna kol a batohů

- 0.1 Šatna
- 0.2 Posilovna
- 0.3 Technická místnost

- 2.1 Společné prostory ubytování
- 2.2 Apartmán 1
- 2.3 Apartmán 2
- 2.4 Apartmán 3
- 2.5 Apartmán 4
- 2.6 Apartmán 5
- 2.7 Apartmán 6
- 2.8 Sklad

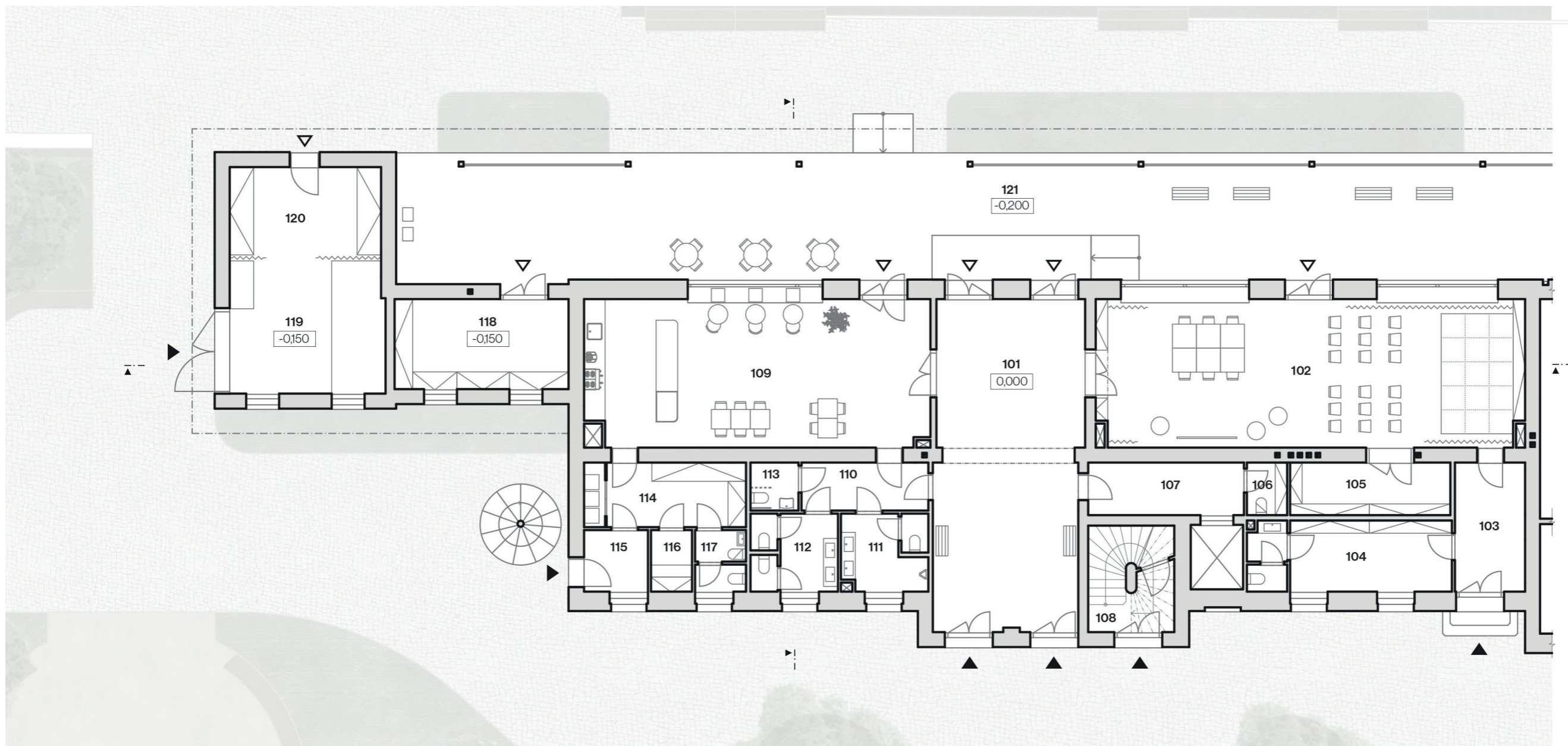
- 3.1 Skupinové ubytování
- 3.2 Technická místnost





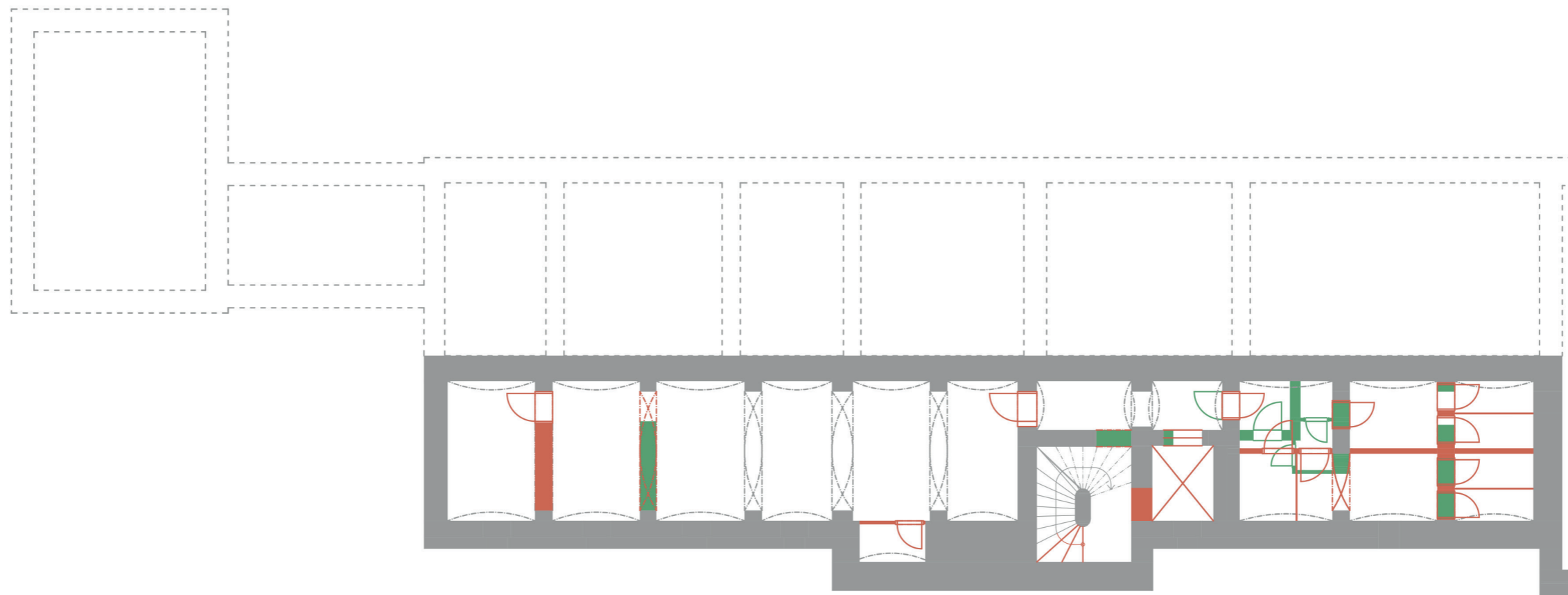
- PŮVODNÍ KONSTRUKCE
- BOURANÉ KONSTRUKCE
- NAVRHOVANÉ KONSTRUKCE

⌚ 1:150



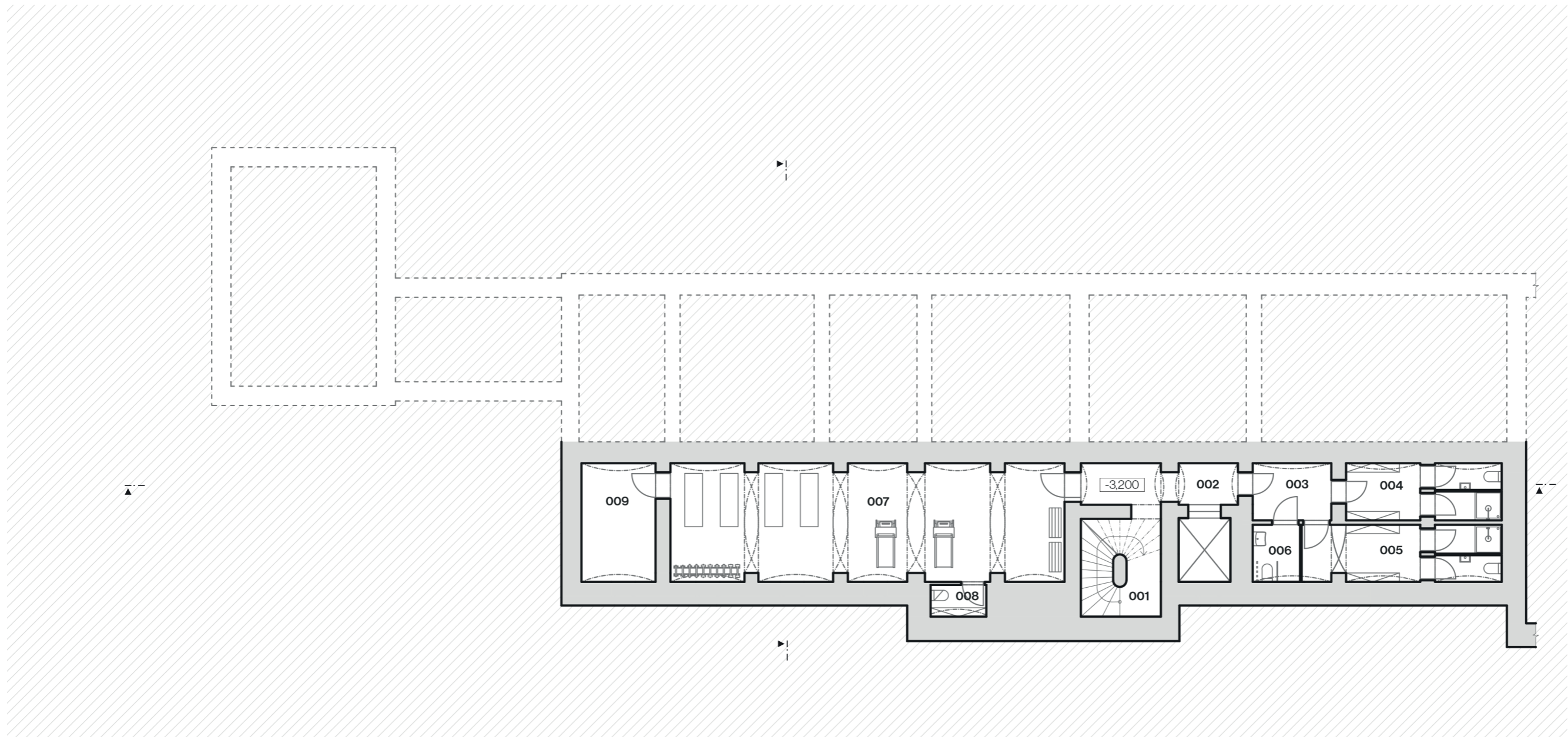
<b>101</b>	Výpravní hala	54,1	<b>108</b>	Schodiště	10,2	<b>115</b>	Vstup zaměstnanců kavárny	4,4
<b>102</b>	Multifunkční sál	70,2	<b>109</b>	Kavárna	56,4	<b>116</b>	Šatna zaměstnanců kavárny	2,8
<b>103</b>	Chodba	10,0	<b>110</b>	Chodba	7,0	<b>117</b>	Zázemí zaměstnanců kavárny	3,5
<b>104</b>	Zázemí účinkujících	16,2	<b>111</b>	Toalety muži	7,6	<b>118</b>	Skład venkovního mobiliáře	17,4
<b>105</b>	Skład sálu	9,4	<b>112</b>	Toalety ženy	7,7	<b>119</b>	Úschovna kol	23,5
<b>106</b>	Úklidová místnost	2,3	<b>113</b>	Bezbariérová toaleta	2,6	<b>120</b>	Úschovna zavazadel	15,2
<b>107</b>	Chodba	9,1	<b>114</b>	Skład kavárny	11,6	<b>121</b>	Nástupiště, venkovní prostor	160,8

1:150



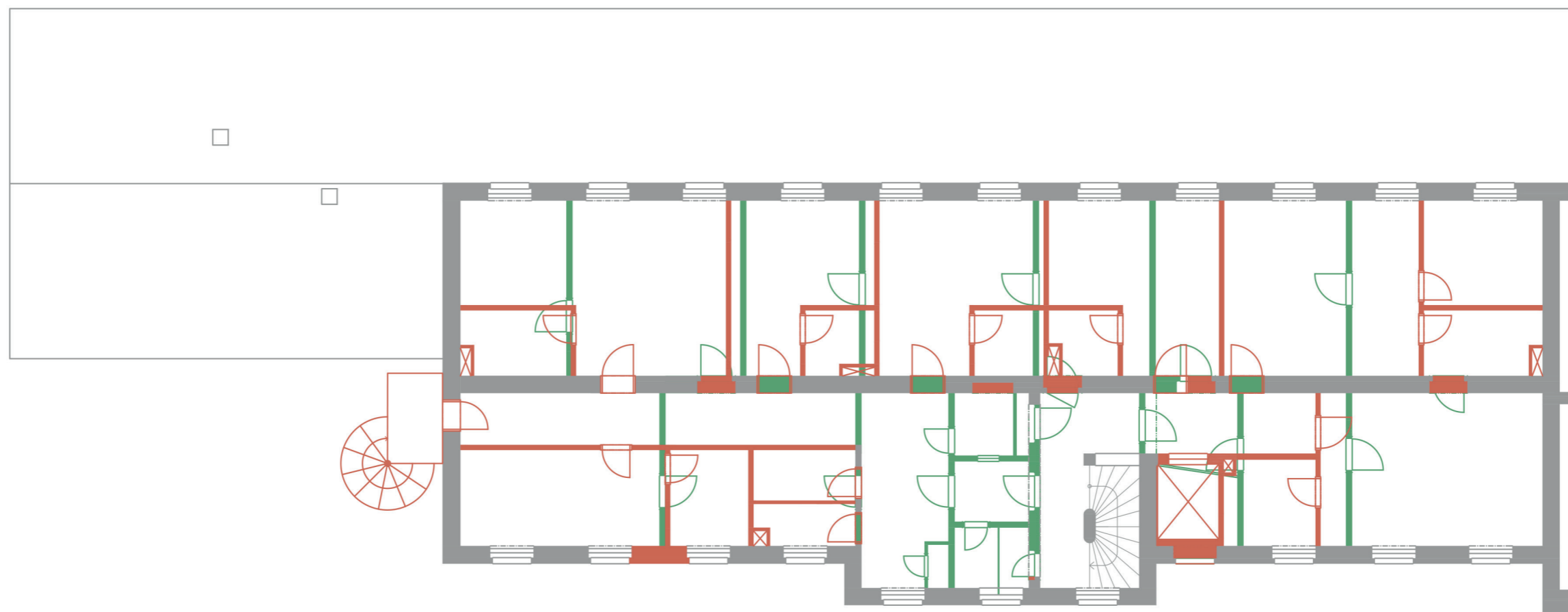
- PŮVODNÍ KONSTRUKCE
- BOURANÉ KONSTRUKCE
- NAVRHOVANÉ KONSTRUKCE

⌚ 1:150



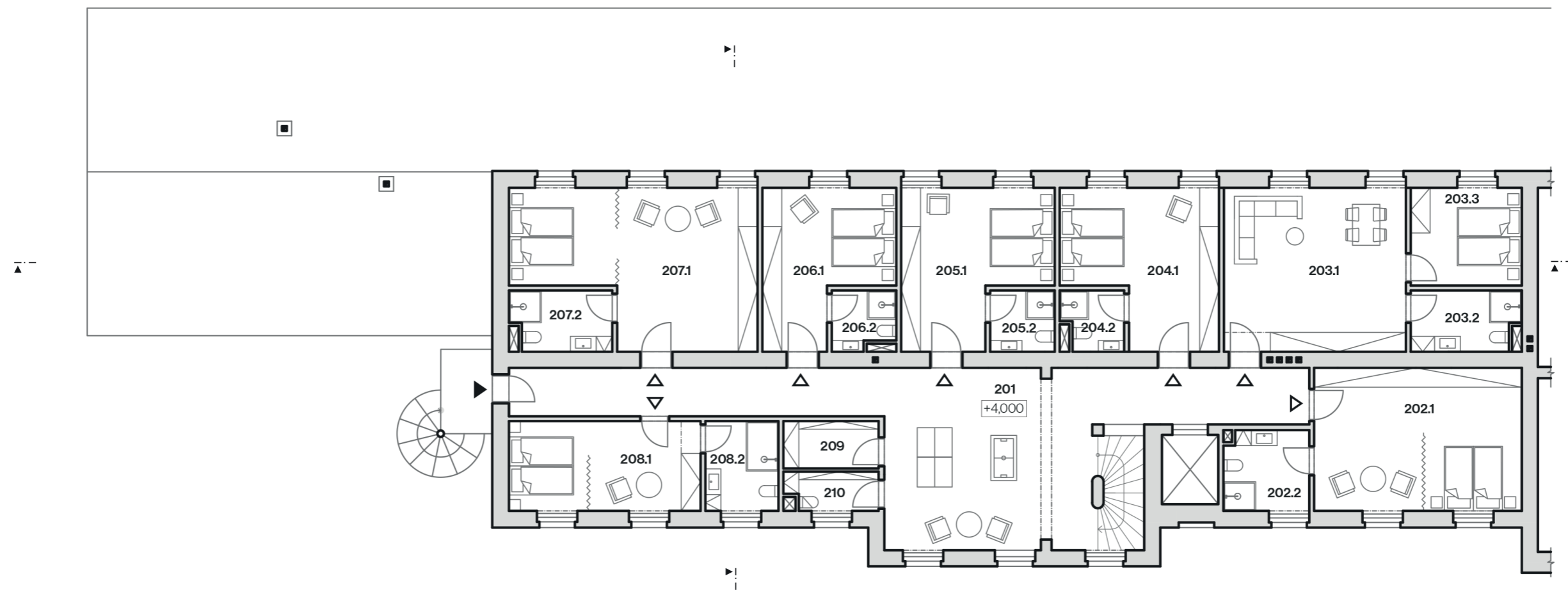
<b>001</b>	Schodiště	8,9	<b>006</b>	Bezbariérové WC	3,1
<b>002</b>	Chodba	7,4	<b>007</b>	Prostor pro cvičení	53,2
<b>003</b>	Chodba šaten	5,1	<b>008</b>	Úklidová místnost	2,0
<b>004</b>	Šatna muži	10,1	<b>009</b>	Skład, technická místnost	10,0
<b>005</b>	Šatna ženy	12,8			

1:150



- PŮVODNÍ KONSTRUKCE
- BOURANÉ KONSTRUKCE
- NAVRHOVANÉ KONSTRUKCE

⌚ 1:150

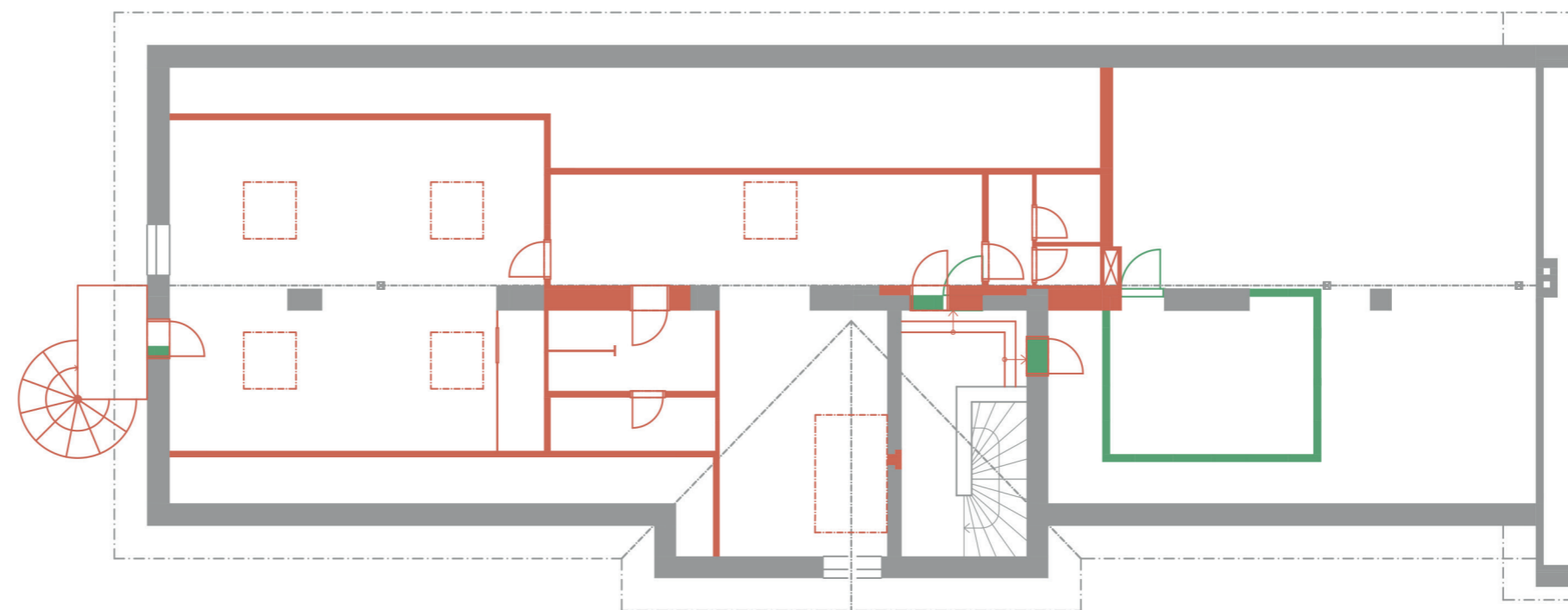


<b>201</b>	Společenská místnost, chodba	71,8
<b>202.1</b>	Apartmán 1	28,5
<b>202.2</b>	Koupelna partmánu 1	6,7
<b>203.1</b>	Apartmán 2	28,7
<b>203.2</b>	Koupelna apartmánu 2	6,2
<b>203.4</b>	Ložnice apartmánu 2	10,4
<b>204.1</b>	Apartmán 3	20,8

<b>204.2</b>	Koupelna apartmánu 3	3,3
<b>205.1</b>	Apartmán 4	19,9
<b>205.2</b>	Koupelna apartmánu 4	3,7
<b>206.1</b>	Apartmán 5	16,8
<b>206.2</b>	Koupelna apartmánu 5	3,3
<b>207.1</b>	Apartmán 6	32,2
<b>207.2</b>	Koupelna apartmánu 6	5,7

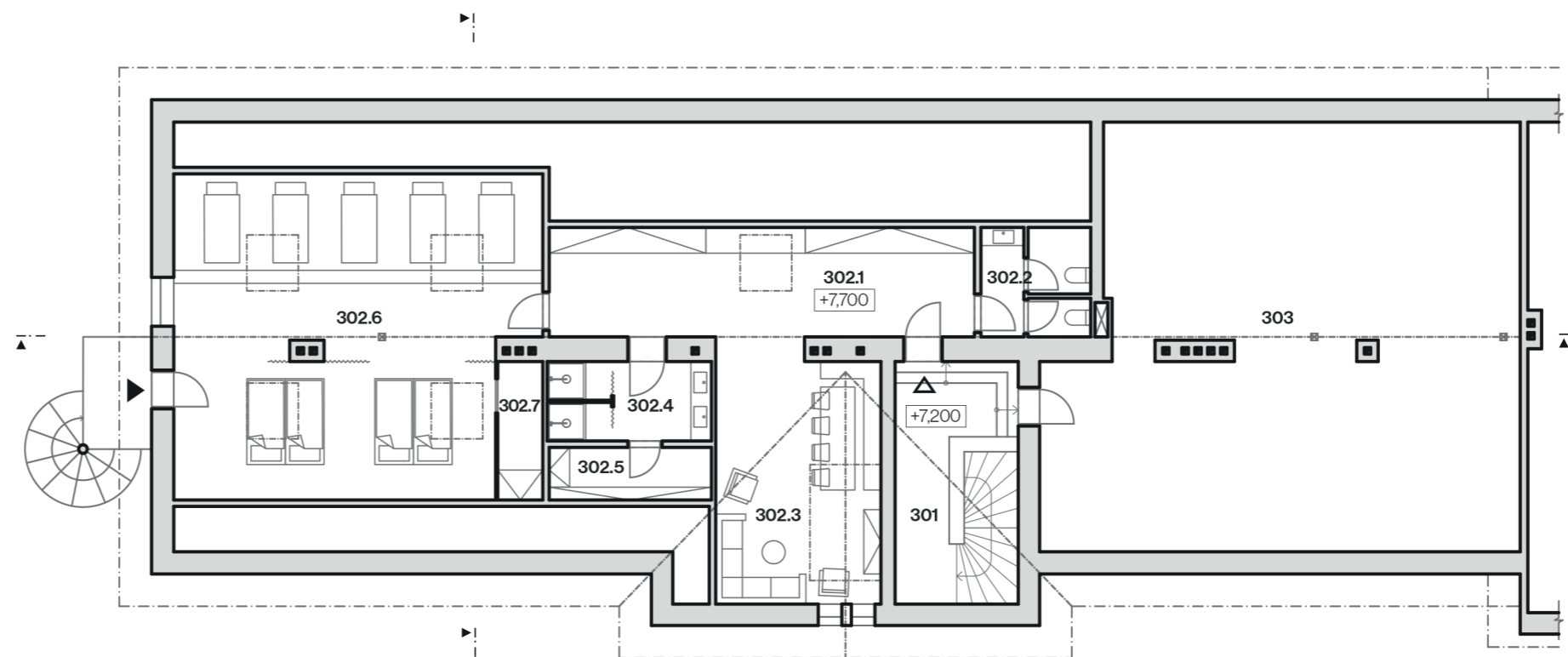
<b>208.1</b>	Apartmán 7	16,5
<b>208.2</b>	Koupelna apartmánu 7	6,3
<b>209</b>	Sklad	4,3
<b>210</b>	Úklidová místnost	3,3

1:150



- PŮVODNÍ KONSTRUKCE
- BOURANÉ KONSTRUKCE
- NAVRHOVANÉ KONSTRUKCE

⌚ 1:150



<b>301</b>	Chodba, schodiště	16,2
<b>302.1</b>	Chodba apartmánu	22,8
<b>302.2</b>	Toalety apartmánu	5,9
<b>303.3</b>	Společenský prostor apartmánu	22,9
<b>303.4</b>	Umývárna apartmánu	7,1

<b>302.5</b>	Sklad apartmánu	7,1
<b>302.6</b>	Společná ložnice apartmánu	61,2
<b>302.7</b>	Převlékárna, sklad apartmánu	3,4
<b>303</b>	Technická místnost	102,3

1:150



1:100





1:150

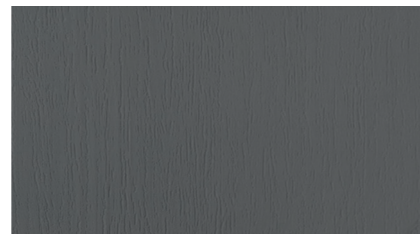




**BĚŽOVÁ VÁPENNÁ OMÍTKA**  
fasáda domu



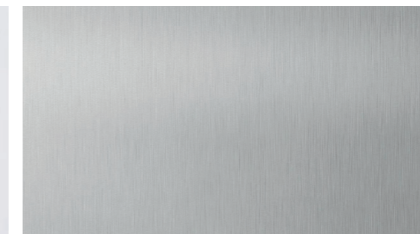
**DŘEVO, ZELENÁ BARVA**  
krytá terasa nástupiště



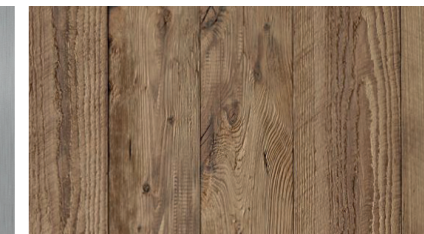
**DŘEVO, ŠEDÁ BARVA**  
výplně otvorů



**OCEL, ZELENÉ PŘEVLENÍ**  
zábradlí a posezení kdyté terasy nástupiště



**OCEL, NEREZOVÁ**  
únikové schodiště



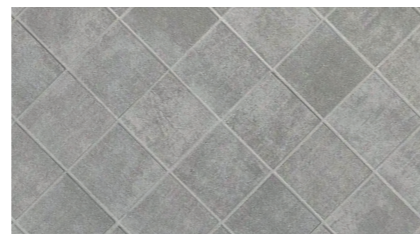
**DŘEVO**  
lavičky v okolí objektu



**KAMENNÁ DLAŽBA, OBLOUKOVÁ**  
zpevněné povrchy okolí objektu



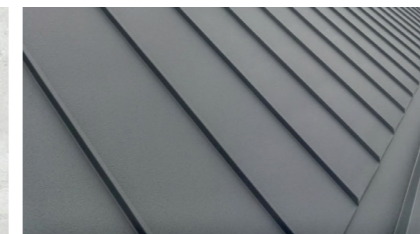
**PÍSKOVCOVÝ MLAT**  
prostory posezení v okolí objektu



**KAMENNÁ DLAŽBA, PRAVIDELNÝ RASTR**  
terasa krytého nástupiště



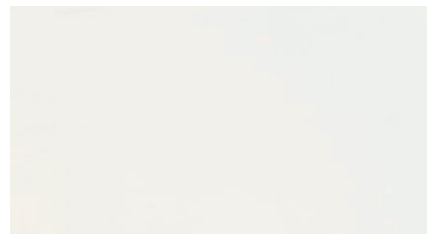
**BETONOVÉ BLOKY**  
železniční nástupiště



**FALCOVANÝ PLECH, ŠEDÝ**  
střešní krytina nádražní budovy



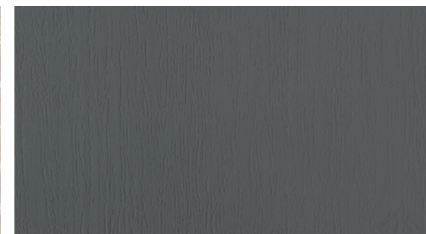
**FALCOVANÝ PLECH, CIHLOVÝ**  
střešní krytina krytého nástupiště



BÍLÁ OMÍTKA  
stěny a stropy v interiéru



REŽNÉ ZDIVO  
stěny a stropy v prostorech 1PP



DŘEVO, ŠEDÁ BARVA  
výpňe otvorů



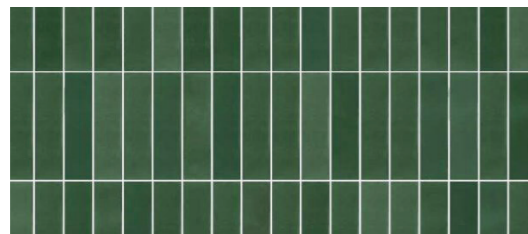
KERAMICKÁ DLAŽBA, BÉŽOVÁ  
podlaha nádražní haly



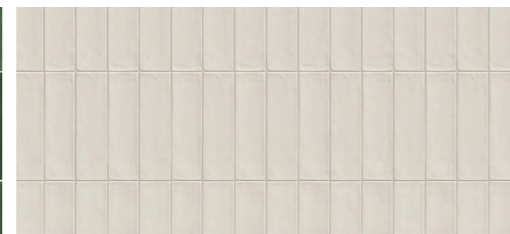
LITÁ PODLAHA, ŠEDÁ  
podlaha 1NP



DŘEVĚNÁ PODLAHA  
podlaha 2NP a 3NP



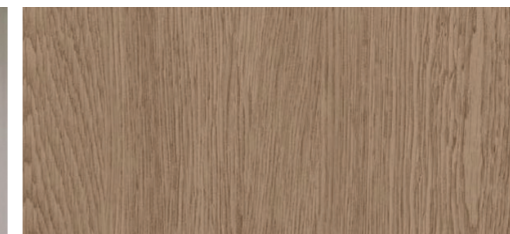
KERAMICKÝ OBKLAD, ZELENÝ  
dekorativní obklad v kavárně



KERAMICKÝ OBKLAD, BÍLÝ  
obklad v kavárně a na toaletách



ZÁVĚS, ZELENÝ  
akustický a stínící prvek multifunkčního sálu



DŘEVO  
mobilář

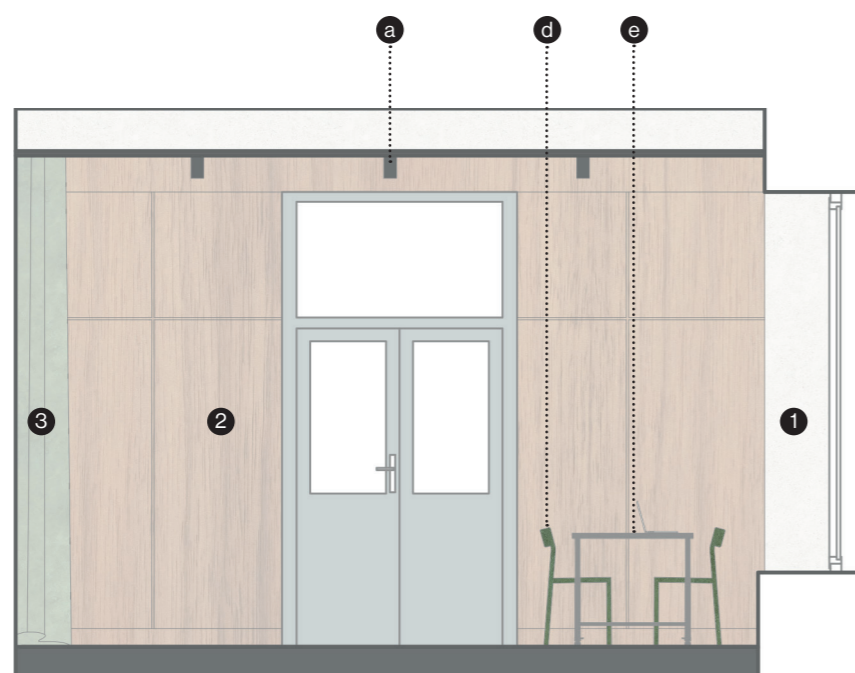


DŘEVO, ZELENÁ BARVA  
mobilář



POHLED A

1:50

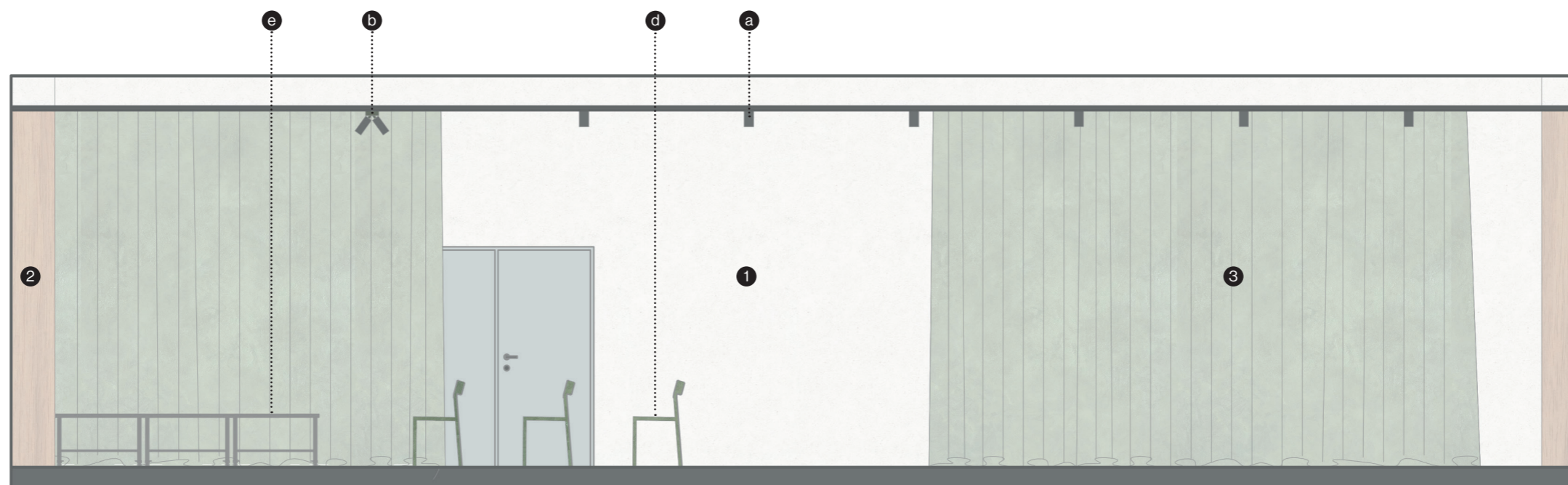


POHLED B

### MULTIFUNKČNÍ SÁL\_1.NP

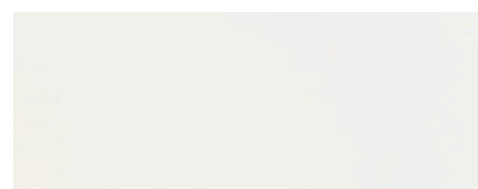
Multifunkční sál je řešen jednoduše a minimalisticky tak, aby umožňoval širokou škálu využití – od přednášek a workshopů po výstavy a komunitní akce. Prostor je vybaven variabilním mobiliářem, zejména stoly s nastavitelnou výškou, které lze libovolně uspořádat a po seskládání využít mimo jiné také jako pódium. Dostatek úložných prostor zajišťují dvě skříňové stěny a navazující sklad. Stěny jsou doplněny o závěsy, které přispívají ke zlepšení akustiky prostoru.

- a** Bodové osvětlení sálu – světle šedé provedení
- b** Kolejnicové osvětlení – světle šedé provedení
- c** Lavice v okenní nise – integrované posezení
- d** Židle – stohovatelné, zeleně lakované dřevo
- e** Stoly – variabilní, s nastavitelnou výškou

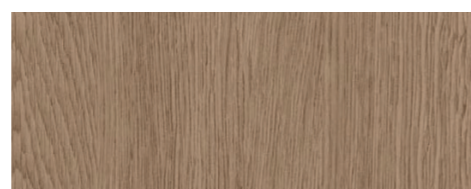


1:50

POHLED C



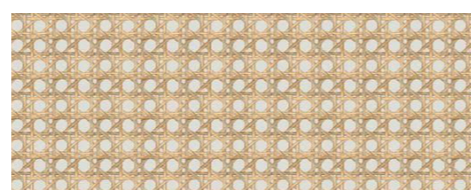
1 BÍLÁ OMÍTKA  
interiérová omítka



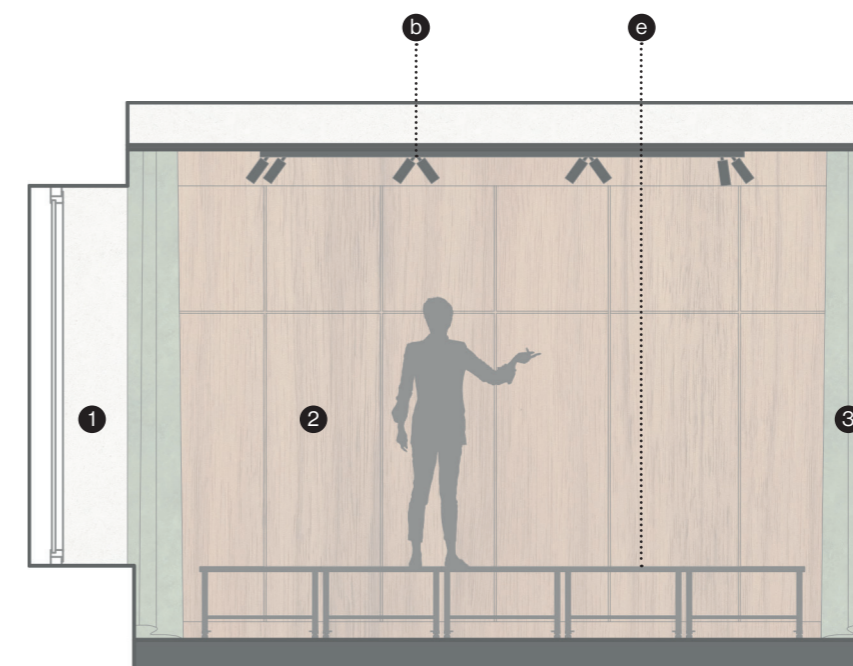
2 DŘEVO - DUBOVÁ PŘEKLIŽKA  
skříňová stěna sálu



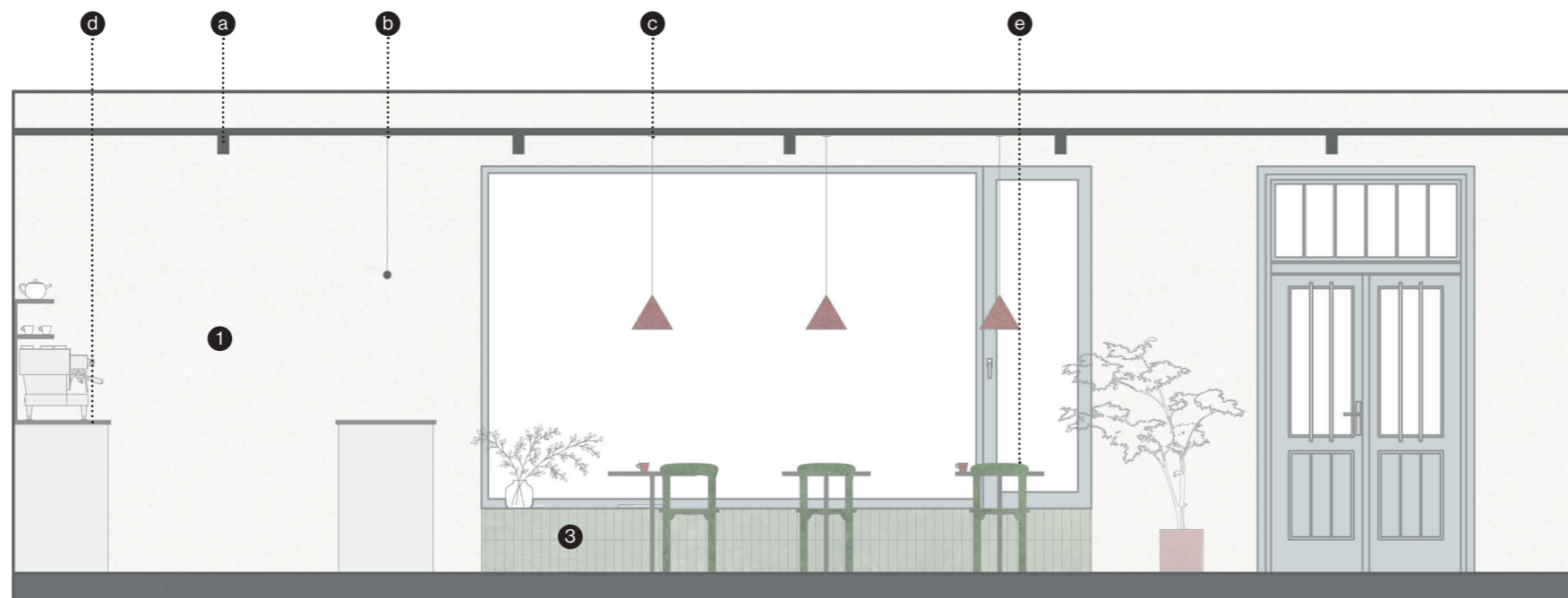
3 LÁTKOVÝ ZÁVĚS, BÍLÝ  
akustický a stínící prvek na stěnách



4 RATAN A DŘEVO  
krytí radiátorů v podokenní nische

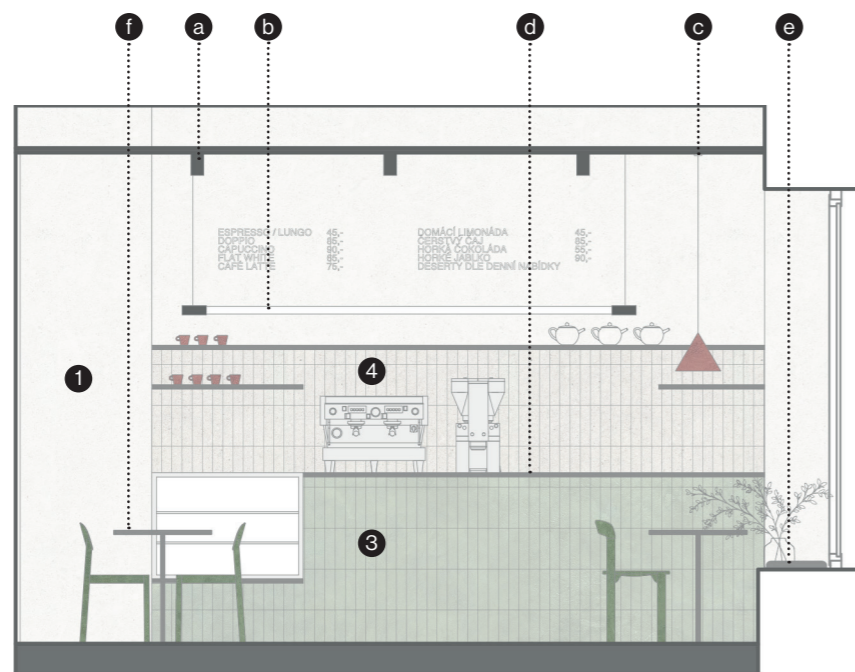


POHLED D



POHLED A

1:50

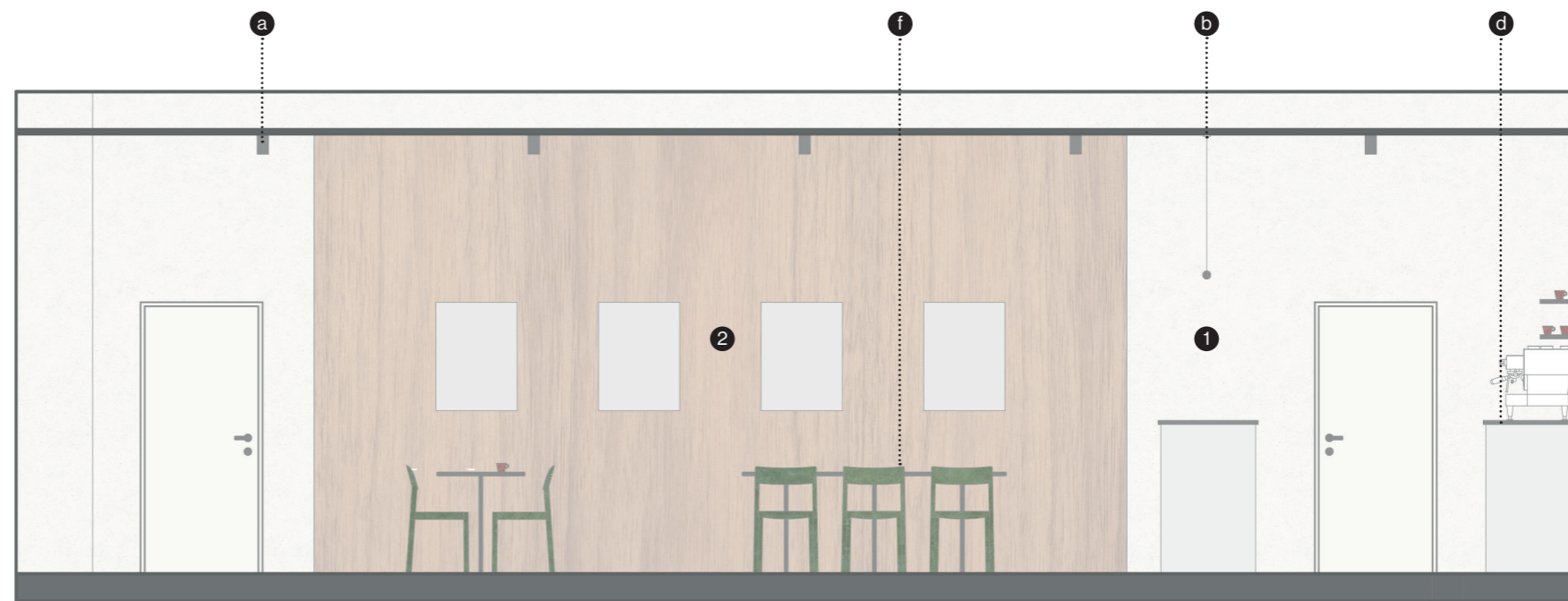


POHLED B

### KAVÁRNA\_1.NP

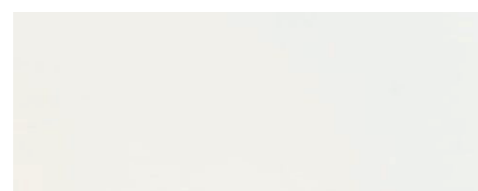
Kavárna je navržena jako běžný provoz se zákusky a do-  
váženým občerstvením. Interiér je laděn do zelených tónů  
v návaznosti na barevnost kryté nástupištní terasy. Bar tvoří  
dřevěné skříňky s kamennou deskou, policemi a integrova-  
nou vitrinou, z čelní strany je doplněn zeleným obkladem.  
V prostoru se nacházejí dva typy posezení. Prvním je variabilní  
posezení u stolků, druhým fixní posezení u nově probouraného  
okna s zeleně obloženou parapetovou lavicí, doplněné závěs-  
nými svítidly kuželového tvaru. Interiér je doplněn také o dřevěný  
obklad stěny, který slouží jako výstavní plocha.

- a** Bodové osvětlení kavárny – světle šedé provedení
- b** Závěsné osvětlení baru – světle šedé provedení
- c** Osvětlení posezení – červené provedení
- d** Bar – dřevěné skříňky s bílou kamennou deskou a policemi
- e** Posezení u okna – kulatý stůlek, židle a parapetní lavice
- f** Běžné posezení – čtvercový stůlek se židlemi, variabilní uspořádání

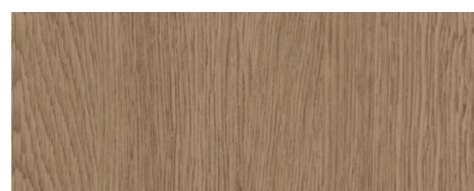


1:50

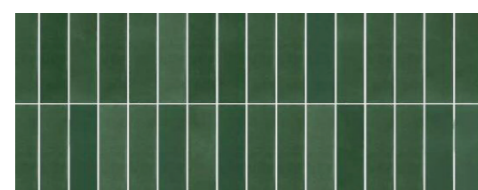
POHLED C



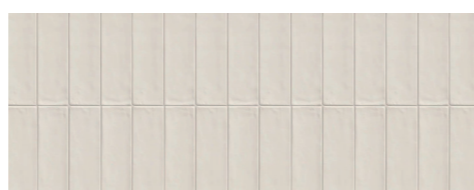
1 BÍLÁ OMÍTKA  
interiérová omítka



2 DŘEVO - DUBOVÁ PŘEKLIŽKA  
obklad stěny s výstavou obrazů



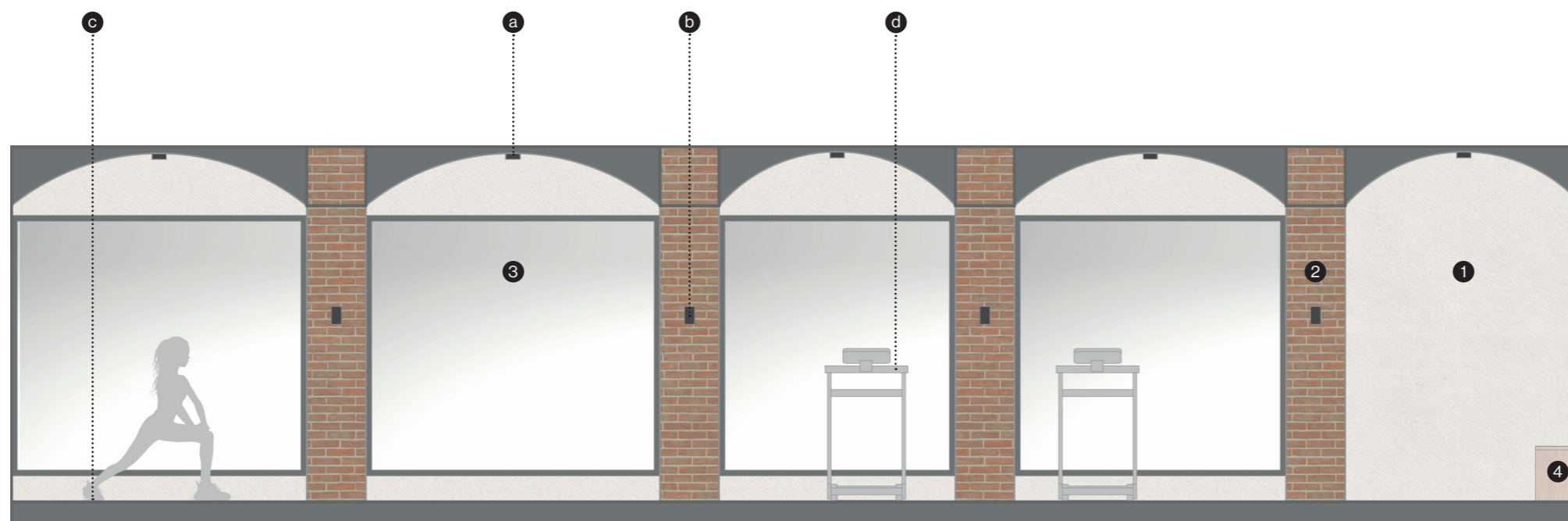
3 KERAMICKÝ OBKLAD, ZELENÝ  
obklad baru a posezení



4 KERAMICKÝ OBKLAD, BÍLÝ  
obklad nad barem

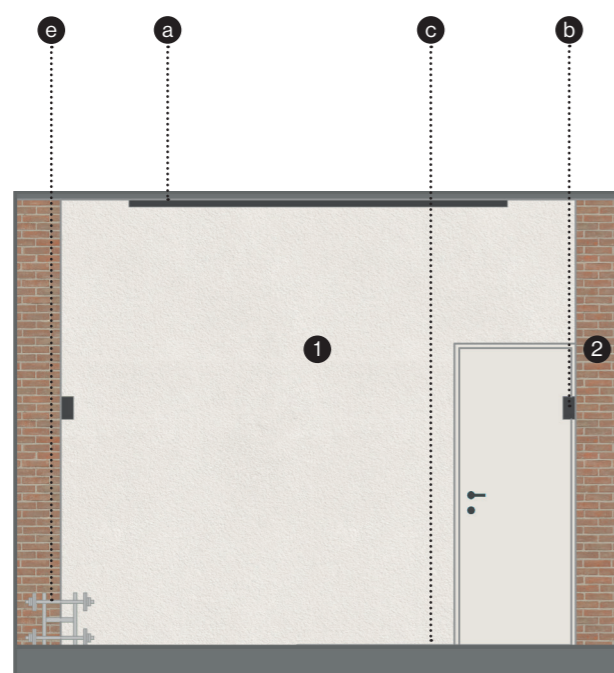


POHLED D



POHLED A

1:50

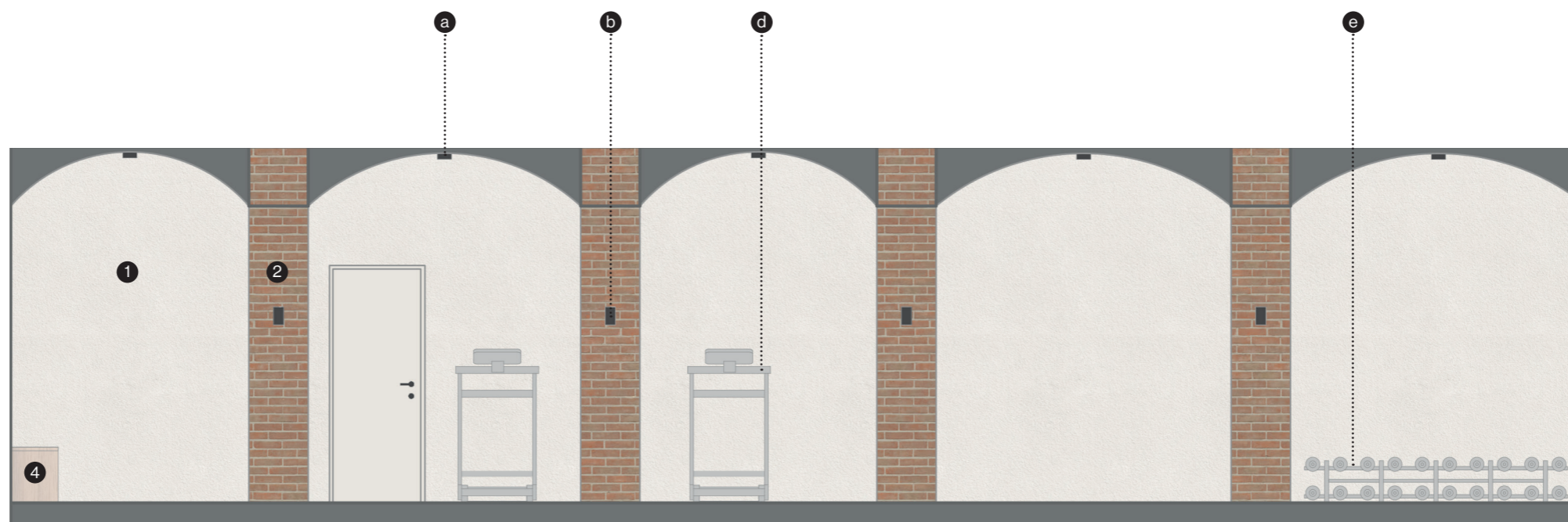


POHLED B

### POSILOVNA\_1.PP

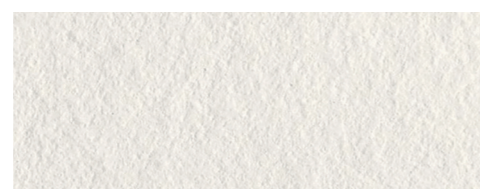
Posilovna je přístupná veřejnosti a mohou ji využívat také lidé ubytovaní v objektu. Sklepní místnost má částečně zachováno pohledové režné zdivo na stropě a pilířích kleneb, zatímco stěny jsou opatřeny hrubší vápennou omítkou. Úzký prostor opticky zvětšuje stěna doplněná o velkoformátová zrcadla. Prostor pro cvičení je řešen variabilně – nacházejí se zde běžec-ké pásy, menší posilovací vybavení i dostatek volného místa pro cvičení v prostoru, například jógu.

- a** Bodové podsvícení – černé provedení
- b** Osvětlení ve vrcholu kleneb – černé provedení
- c** Volný prostor pro cvičení – jóga, protažení
- d** Běžec-ké pásy
- e** Činky - menší posilovací vybavení



1:50

POHLED C



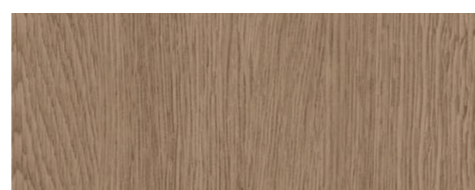
1 HRUBÁ BÍLÁ OMÍTKA  
interiérová omítka



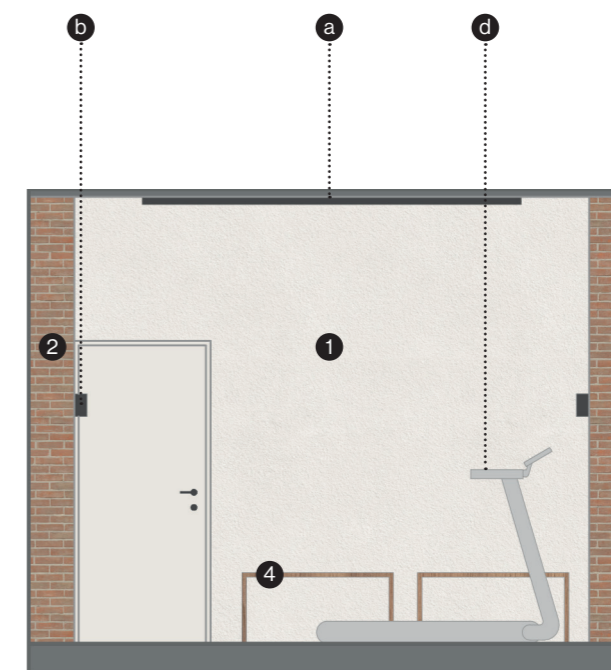
2 REŽNÉ ZDIVO  
pilíře kleneb a strop



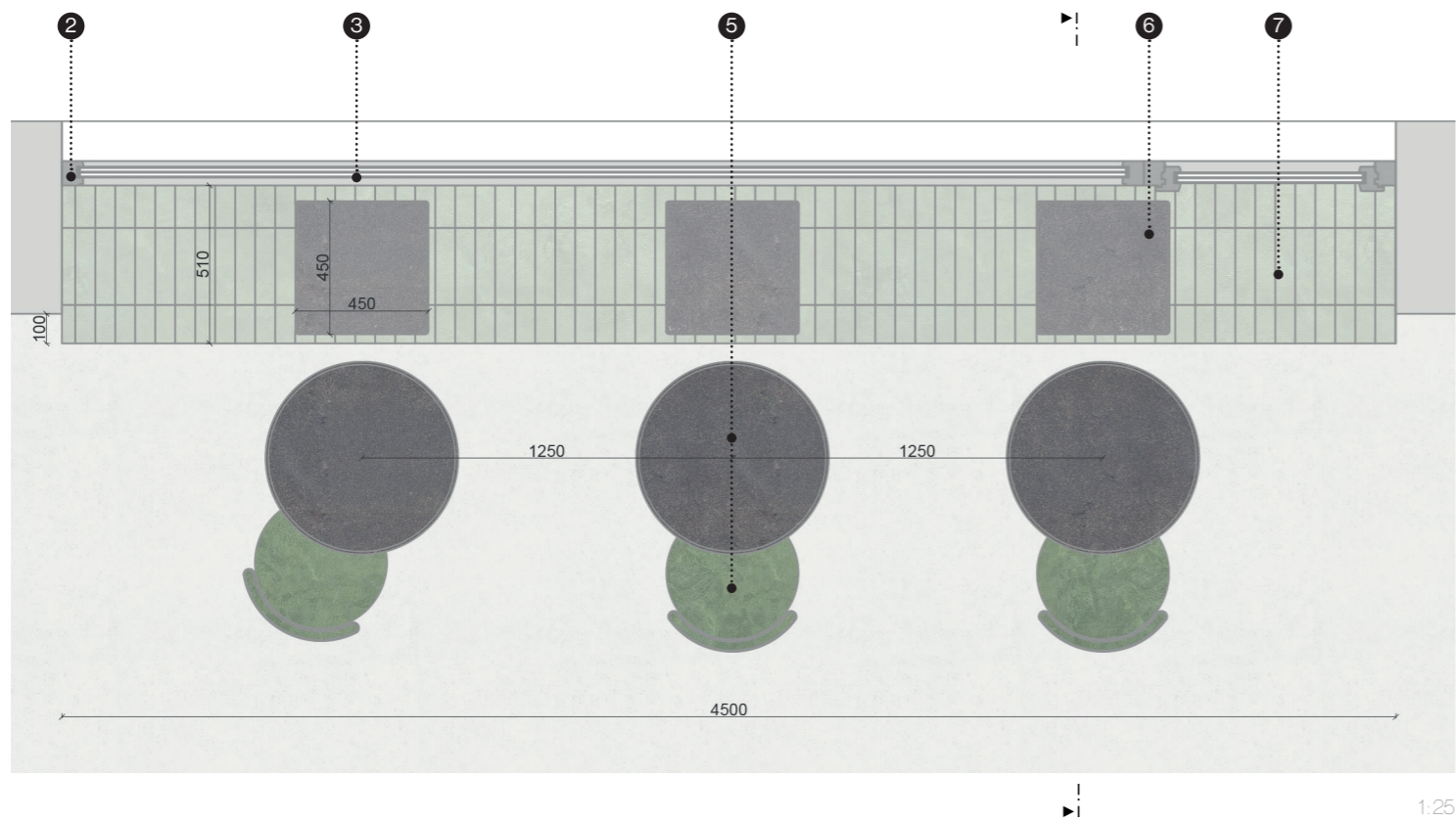
3 ZRCADLO  
velkoformátová zrcadla na stěně



4 DŘEVO - DUBOVÁ PŘEKLIŽKA  
lavice



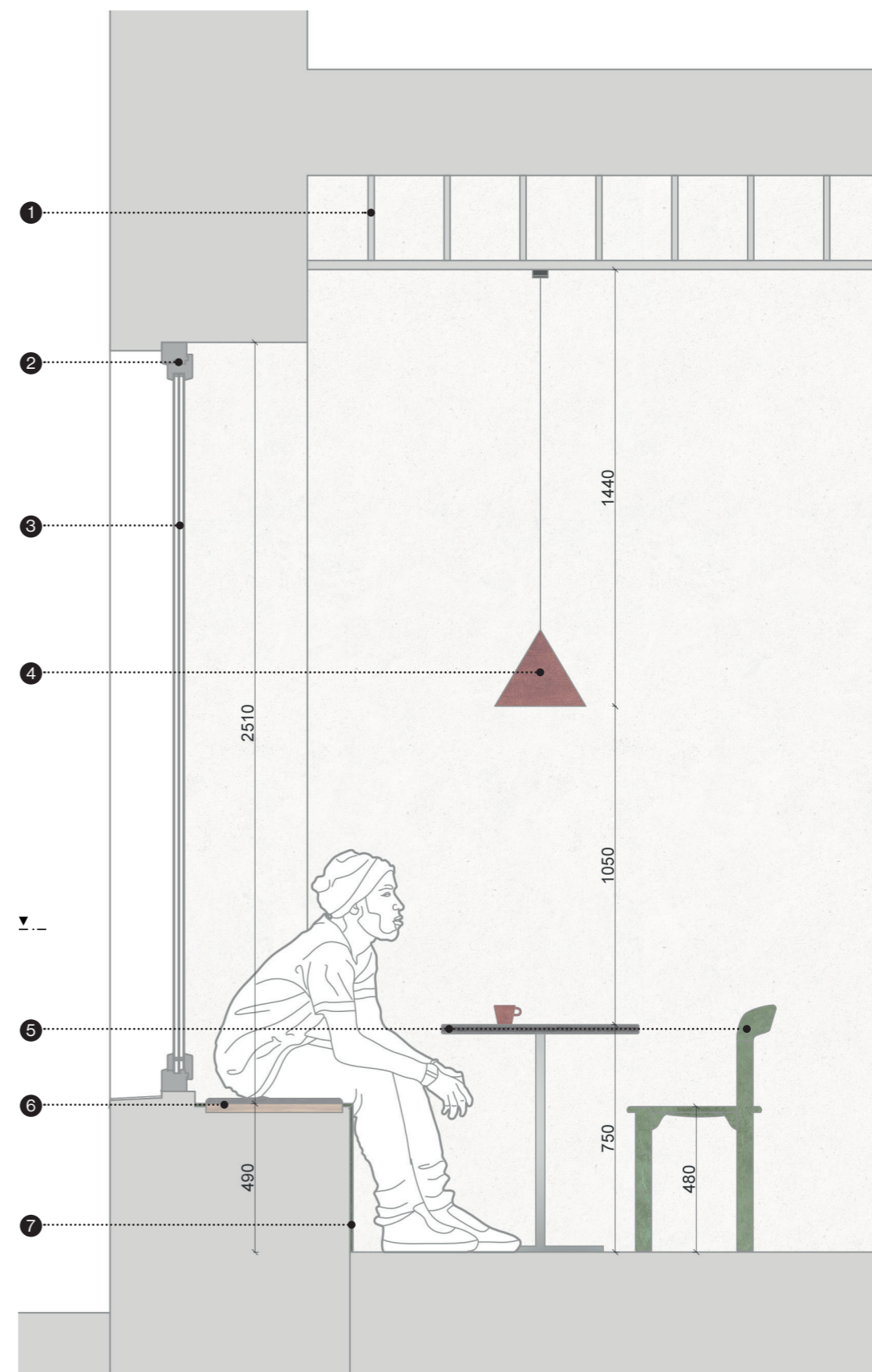
POHLED D



### DETAIL PODOKENNÍHO POSEZENÍ

Řešeným detailem je posezení v kavárně pod nově vybudovaným oknem. Po probourání otvoru vzniká hlubší parapet, který slouží jako lavice k sezení. Parapet i stěna pod ním jsou obloženy zeleným keramickým obkladem a doplněny integrovaným polstrovaním. Posezení dále pokračuje do prostoru kruhovým stolkem a židli. Stolek má ocelovou konstrukci podstavce a nohy, deska stolu je kamenná. Dřevěná židle se zeleným nátěrem navazuje na celkové barevné ladění kavárny. Posezení doplňuje vlastní osvětlení ve formě červených závěsných svítidel kulového tvaru. Prostor je určen pro tři osoby a lze jej doplnit o interiérové rostliny pro větší útulnost místa.

- 1 Podhled – SDK, ocelová konstrukce
- 2 Rám okna – dřevohliníkový, modrošedé provedení
- 3 Zasklení okna – izolační trojsklo
- 4 Osvětlení posezení – závěsné svítidlo červené barvy
- 5 Stolek a židle – ocelový stolek s kamennou deskou, dřevěná židle
- 6 Polstrované sedátko – integrované sedátko v parapetu
- 7 Obložení posezení – zelený keramický obklad



1:20

























