



Ateliér: BGA036 Interiér
Téma práce: Adaptace objektu Místního nádraží v Prostějově
Ročník/semestr/rok: 3. / letní / 2025–2026
Vedoucí práce: Ing. arch. René Baranyai
Konzultant: Ing. Olga Rubinová, Ph.D.
Autor: Zdeňka Palánová

OBSAH

průvodní zpráva

analýza UP a územně plánovací dokumentace

problémový výkres

provozní diagram

situace širších vztahů

situace místa stavby

půdorys 1.NP

půdorys 1.PP

půdorys 2.NP

půdorys 3.NP

řez

pohledy kavárna

pohledy multifunkční sál

pohledy pokoj dočasného ubytování

detail

vizualizace

fotodokumentace modelu

vymezení á účel stavby

Jedná se o adaptaci místního nádraží v Prostějově, které je v současnosti nedostatečně využíváné, což se propisuje do technického i vizuálního stavu budovy, ale zároveň vytváří příležitost pro nový účel stavby. V návrhu je zachována vnější forma objektu pro jeho historickou a sentimentální hodnotu, v interiéru jsou však provedeny zásadnější úpravy tak, aby byly vytvořeny příjemné a užitečné prostory. Jsou zde koncipovány čtyři hlavní funkce: kavárna, multifunkční sál, dočasné ubytování a ateliérové prostory. Toto nové funkční využití má za cíl vytvořit příjemný prostor, který k sobě přiláká zájem lidí a z nepříliš lákavého místa vytvoří kulturně–společenský uzel spojující historické centrum a novou výstavbu na severu Prostějova.

urbanistické řešení

Místní nádraží má zásadní polohu jako dominanta pohledové osy ulice Rejskova, což je jedna z kvalitnějších ulic města. Má také výhodnou polohu na rozmezí historické části města a novější zástavby, ale zároveň přilehlá železnice tvoří určitou bariéru a vytváří poměrně dlouhý, bezpečně nepřejitelný pás dělicí území. Proto je u budovy navržen bezpečný přechod přes železnici. Před budovou vede mimo silnici také cyklostezka, což je pozitivní z hlediska dostupnosti, ale zároveň zde vzniká složitá dopravní situace, protože se zde kříží cyklostezka se silnicemi a vjezdem na řešený pozemek. Řešení tohoto problému spočívá v přesunu přístupové komunikace k západní straně pozemku, kde jednodušeji navazuje na příjezdovou komunikaci sousedního pozemku i na navržená parkovací stání. Parkovací stání jsou navržena ze zatravněvacích tvárnic v kombinaci se zelenými plochami a jsou vizuálně oddělena od ostatních zpevněných ploch pruhem zeleně. Stávající nevhodný mobiliář, jako jsou zábradlí a lavičky, je nahrazen novým tak, aby v okolí nádraží vzniklo příjemné místo pro trávení času. Nejvýraznějšími prvky jsou dvě kruhové lavičky, vždy se stromem ve středu kruhu.

architektonické/designové řešení

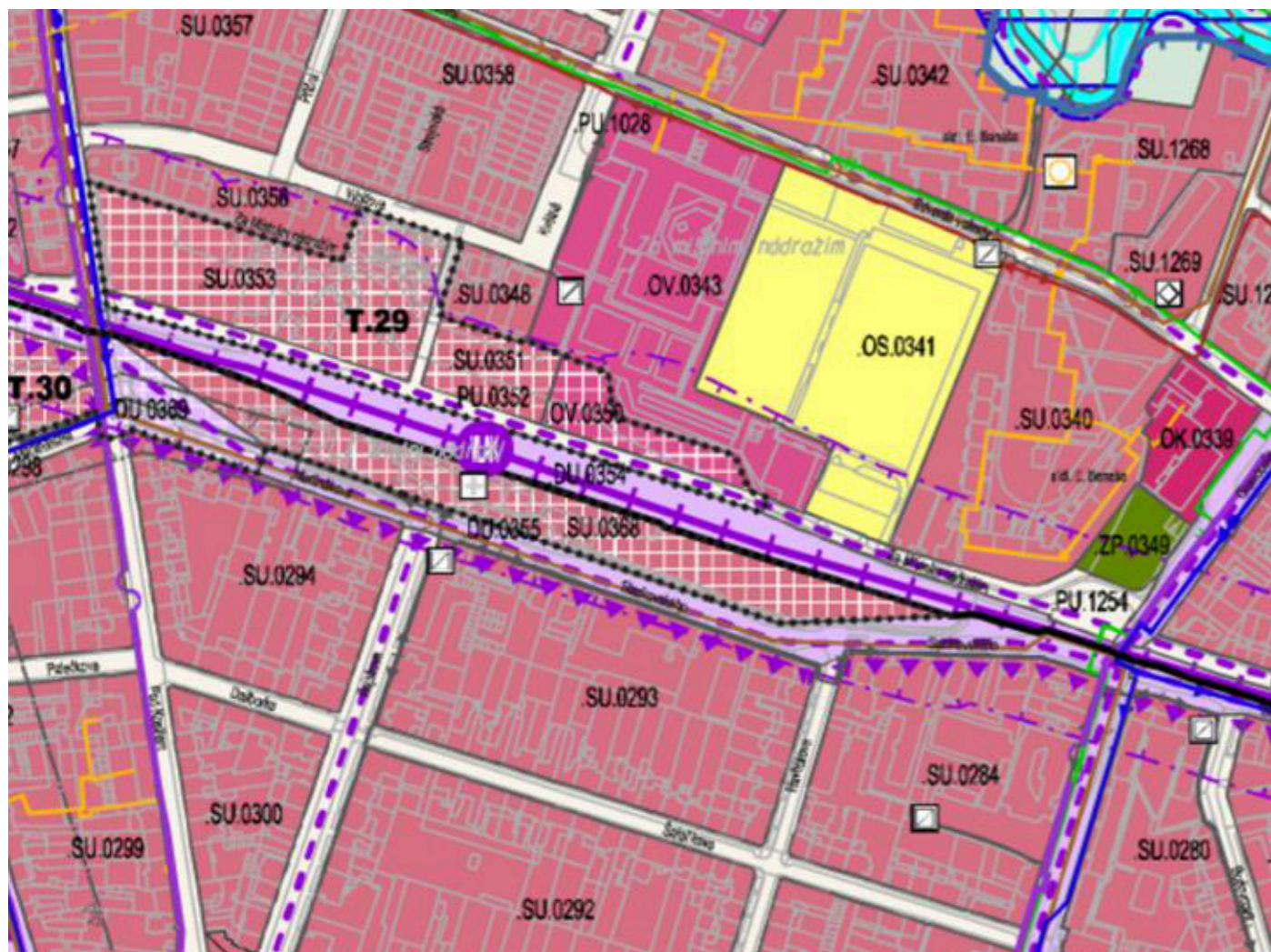
Architektonický koncept vychází z respektu k historické budově, která sice není památkově chráněna, ale její kvality jsou v návrhu podtrženy a doplněny novými funkčními prvky. Hlavní vstup vede do centrální chodby, kde zůstává zachován původní charakter interiéru včetně dobových obkladů, které jsou doplněny o výtahové těleso ze sklobetonových tvárnic a subtilní ocelové schodiště. V přízemí je situována kavárna, u níž došlo k probourání parapetů, čímž vznikl prosvětlený prostor plynule navazující na venkovní terasy. V interiéru je navržena kombinace dřeva, světlé omítky a oceli. Na kavárnu bezprostředně navazuje multifunkční sál, který je možné v případě potřeby s kavárnou propojit v jeden volný celek. Sál je vybaven skládacím pódiem a dělicími závěsy, které plní estetickou i akustickou funkci. Podzemní podlaží nabízí minimalisticky řešené prostory pro pronájem, zatímco v druhém nadzemním podlaží se nachází dočasné ubytování v podobě účelně zařízených pokojů s kuchyňkou. Výrazným designovým prvkem tohoto patra je zelená linka z ocelového plechu. Podkroví je vyhrazeno pro pronajmatelné ateliéry, kde minimalistický design doplňuje dubový obklad.

provozně–dispoziční řešení

Vnitřní uspořádání objektu vychází z potřeby oddělit veřejné sociokulturní funkce v nižších podlažích od klidnějších soukromých zón v patrech při zachování maximální variability a bezbariérovosti provozu. Hlavní vertikální komunikaci tvoří centrální chodba se schodištěm a nově vloženým výtahem, která propojuje všechna podlaží od suterénu až po podkroví a umožňuje nezávislý provoz jednotlivých celků. V přízemí je navržena kavárna a multifunkční sál, které jsou záměrně situovány vedle sebe. Tato pozice umožňuje jejich vzájemné propojení, kdy se při konání větších akcí, vernisáží či koncertů oba prostory slíjí v jeden celek. Probourání okenních parapetů zajišťuje dostatek denního světla i přímý bezbariérový vstup na venkovní krytou terasu, která rozšiřuje kapacitu provozu v letních měsících. Suterénní prostory jsou využity pro doplňkové nájemní funkce v minimalistickém designu. Druhé nadzemní podlaží je vyhrazeno pro dočasné ubytování dělené na samostatné jednotky navržené s důrazem na efektivní využití plochy. Každý pokoj je vybaven kuchyňským koutem, koupelnou a multifunkčním nábytkem. Podkroví je věnováno ateliérovým prostorám s maximálně otevřenou dispozicí, která neomezuje budoucí nájemce v tvorbě. Zároveň je zde vyhrazen prostor pro skladování a technická místnost.

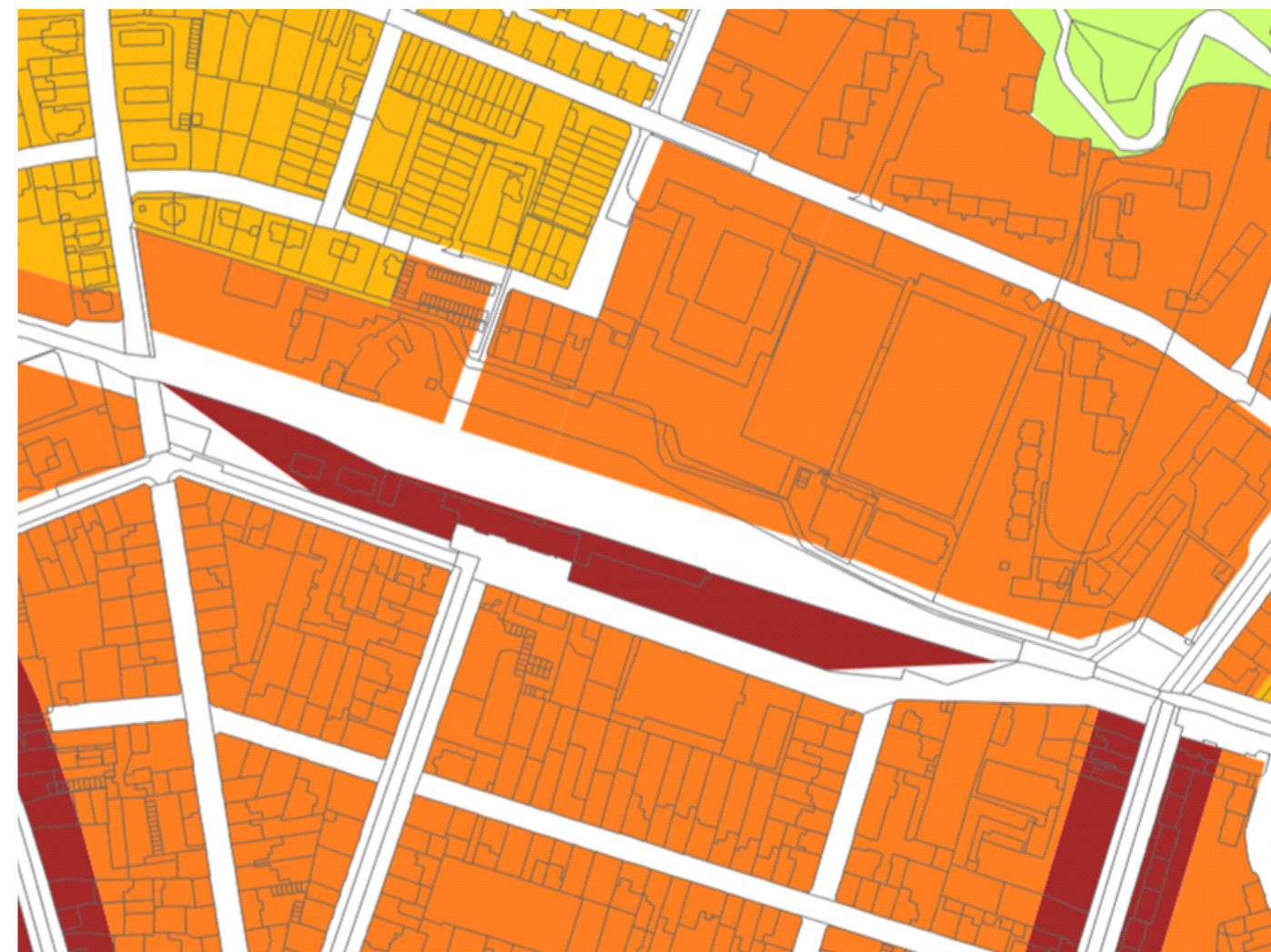
konstrukční a materiálové řešení

Základní nosný systém historické budovy zůstává zachován a prochází technickou modernizací pro splnění současných nároků na bezpečnost, akustiku a tepelný komfort. Materiálový koncept kombinuje tradiční povrchy se současnými prvky, například ocelovými doplňky, které svým industriálním vzhledem odkazují na původní železniční charakter budovy. V interiéru hraje klíčovou roli kombinace světlých omítek a dřevěného obkladu. Výrazným zásahem je vertikální komunikační jádro ze sklobetonových tvárnic pro těleso výtahu, zvolené pro svou schopnost propouštět světlo. Na něj navazuje subtilní ocelové schodiště, které kontrastuje s masivními obvodovými stěnami a původním dřevěným obkladem chodby. Společenské prostory v přízemí využívají odolné a hřejivé materiály, jako je dřevěný obklad v kombinaci s odhalenou ocelí. Nová francouzská okna jsou navržena jako bezrámová. Ubytovací část ve druhém podlaží využívá specifický akcent zeleného lakovaného plechu a akustické sádrokartonové příčky. V podkrovních ateliérech dominuje dubový obklad stěn a podhledů v kombinaci s podlahou z betonové stěrky.



- | | | | |
|--|--|--|---|
| | | | plochy smíšené obytné všeobecné |
| | | | občanská vybavenost veřejná |
| | | | občanská vybavenost komerční |
| | | | občanská vybavenost sport |
| | | | zeleň parková a parkově upravená |
| | | | smíšené výrobní všeobecné |
| | | | doprava všeobecná |
| | | | vodní a vodohospodářské všeobecné |
| | | | křižovatka |
| | | | železniční stanice |
| | | | pěší propojení |
| | | | cyklistická komunikace |
| | | | železniční trať |
| | | | železniční vlečka |
| | | | územní systém ekologické stability – biocentrum |

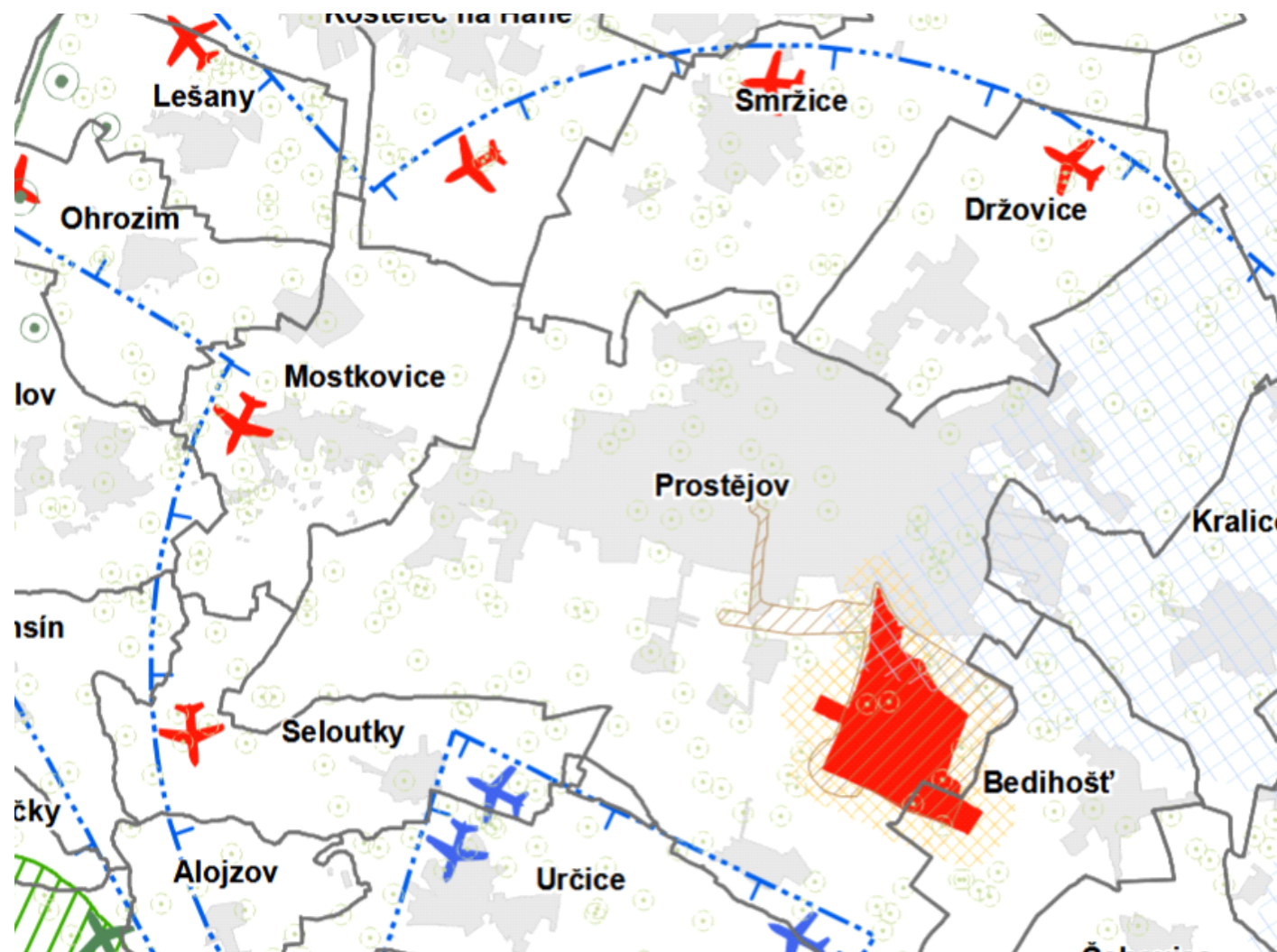
Vhodné funkce: občanská vybavenost, bydlení, maloobchody, nerušivá výroba.





- | | |
|--|---|
| | 5/7 m (římsa/ustoupené podlaží nebo podkroví pod 45°) |
| | 7/10 m (římsa/ustoupené podlaží nebo podkroví pod 45°) |
| | 10 m (římsa) |
| | 10/14 m (římsa/ustoupené podlaží nebo podkroví pod 45°) |
| | 13/17 m (římsa/ustoupené podlaží nebo podkroví pod 45°) |
| | 15 m (římsa) |
| | 15/19 m (římsa/ustoupené podlaží nebo podkroví pod 45°) |
| | 17/21 m (římsa/ustoupené podlaží nebo podkroví pod 45°) |

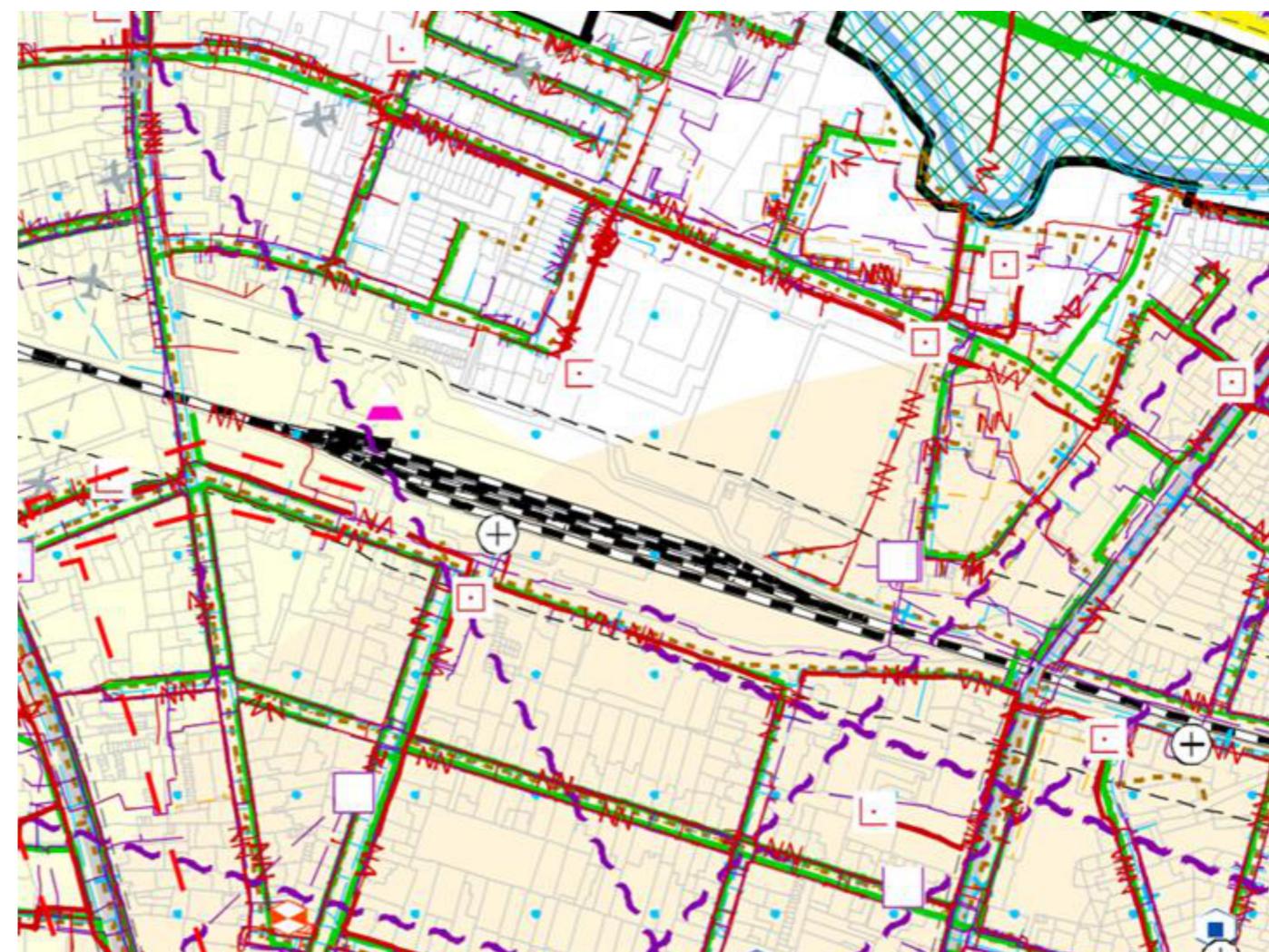
Objekt je omezen výškovým limitem 15/19 m.







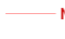
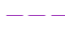


ANALÝZA ÚZEMNÍHO PLÁNU



-  ochranné pásmo radaru Písek
-  ochranné pásmo letiště Písek

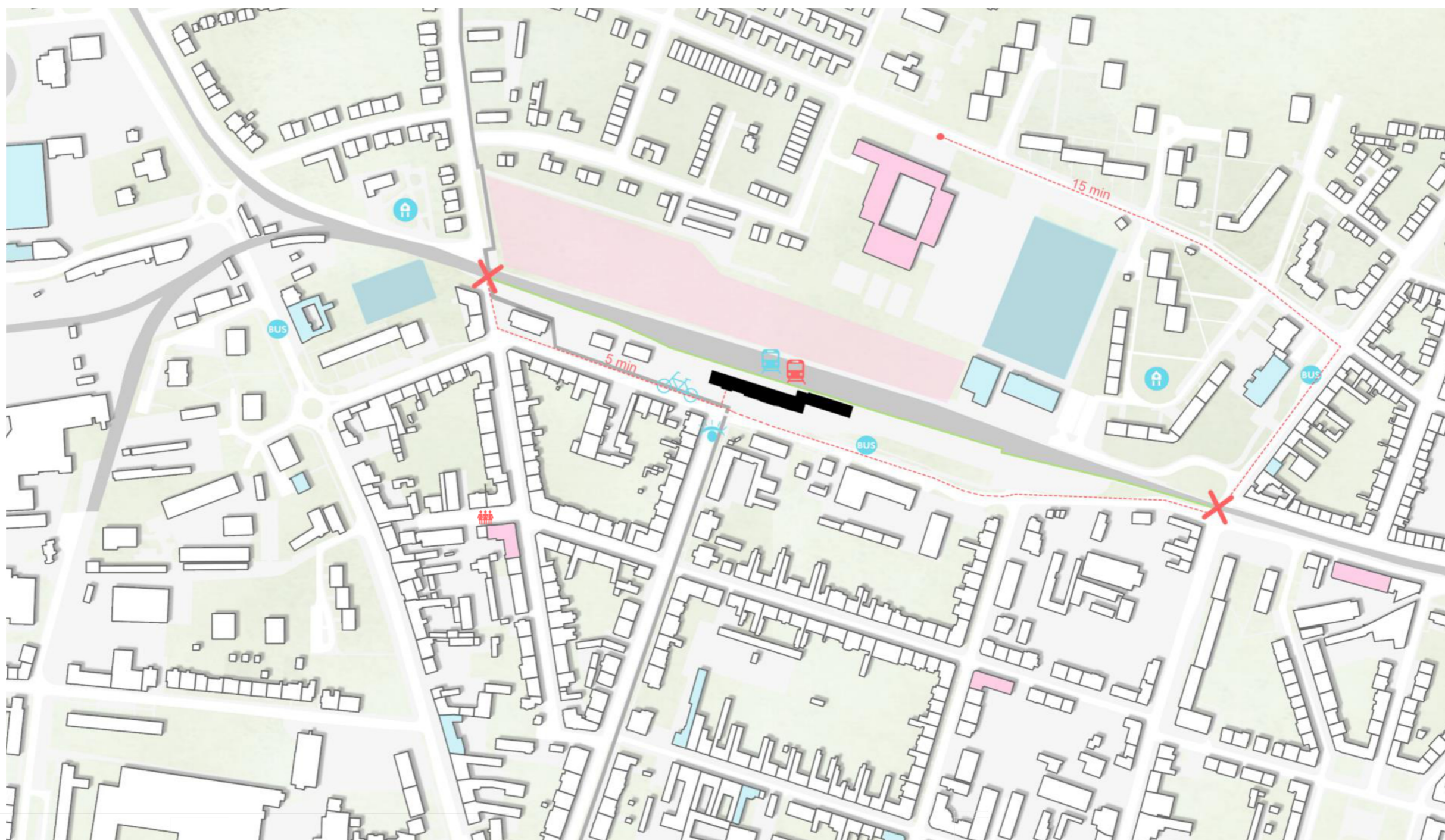
Územní rozhodnutí schvaluje Ministerstvo Obrany ČR, protože se objekt nachází v ochranném pásmu letiště Písek.



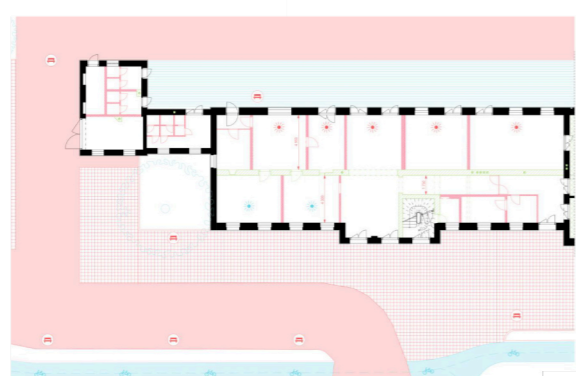
-  I třída ochrany ZPF
-  II třída ochrany ZPF
-  území povodně pod vodním dílem
-  ochranné pásmo STL plynovodu 1-4 m
-  ochranné pásmo kanalizační stoky max. 2,5 m
-  ochranné pásmo elektrického vedení VN 10 m
-  ochranné pásmo NN přípojky 1 m
-  ochranné pásmo komunikačního vedení 1,5 m
-  ochranné pásmo radioreléové trasy 10-150 m
-  válečný hrob

V blízkém okolí objektu jsou pouze ochranná pásma stávajících sítí.

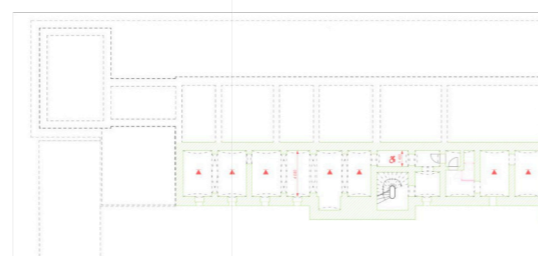
- příležitosti
- problémy
- hodnoty
- limity
- stávající zástavba
- zpevněné plochy
- železnice
- cyklostezka
- řešený objekt
- dětské hřiště
- BUS zastávka MHD
- ☀ pohledová osa
- 🚲 cyklostezka
- 🚂 vlaková zastávka
- ☀ hluk/nebezpečí
- X vzdálený přechod
- 🚶 neoblíbená lokalita



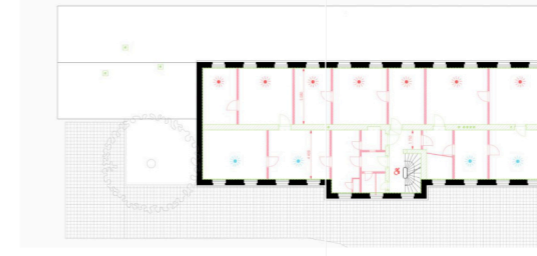
- orientace ke světovým stranám
- vlaková zastávka
- cyklostezka
- orientace ke světovým stranám
- hluk/nebezpečí
- mobiliář
- bezbariérovost
- světlá výška



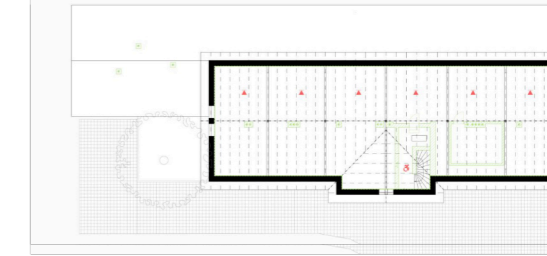
půdorys 1.NP



půdorys 1.PP

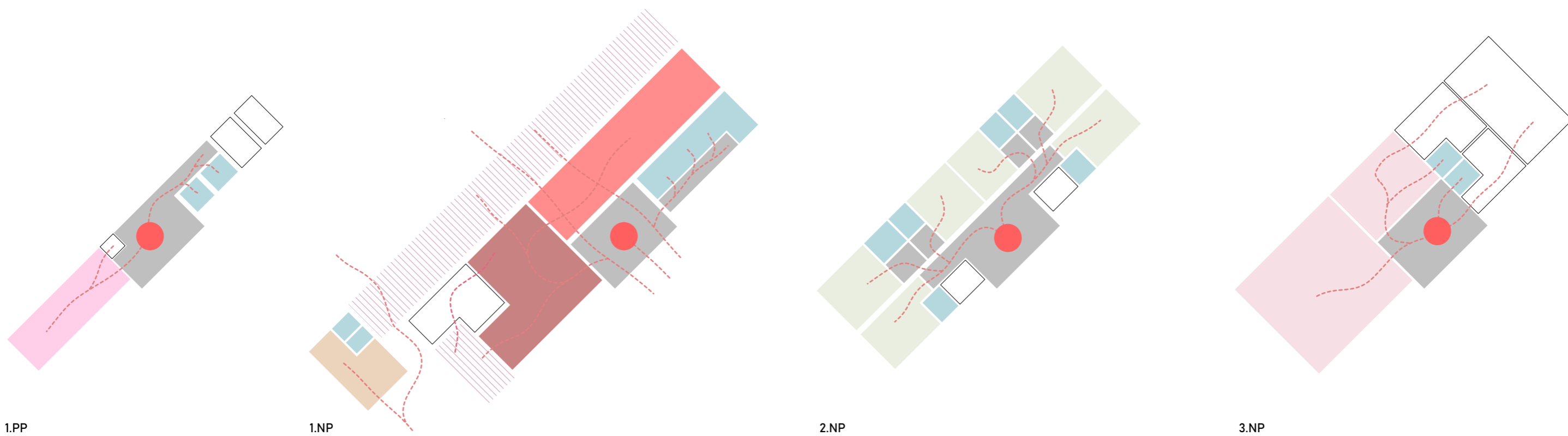


půdorys 2.NP



půdorys 3.NP

POBLÉMOVÝ VÝKRES

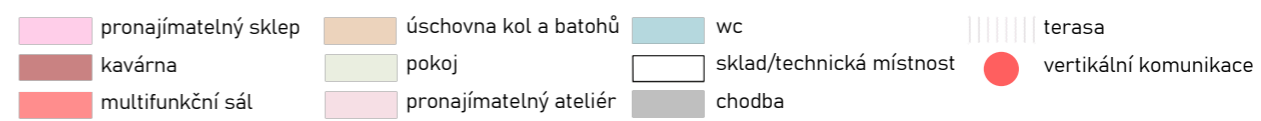


1.PP

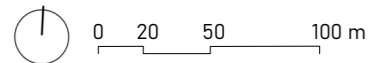
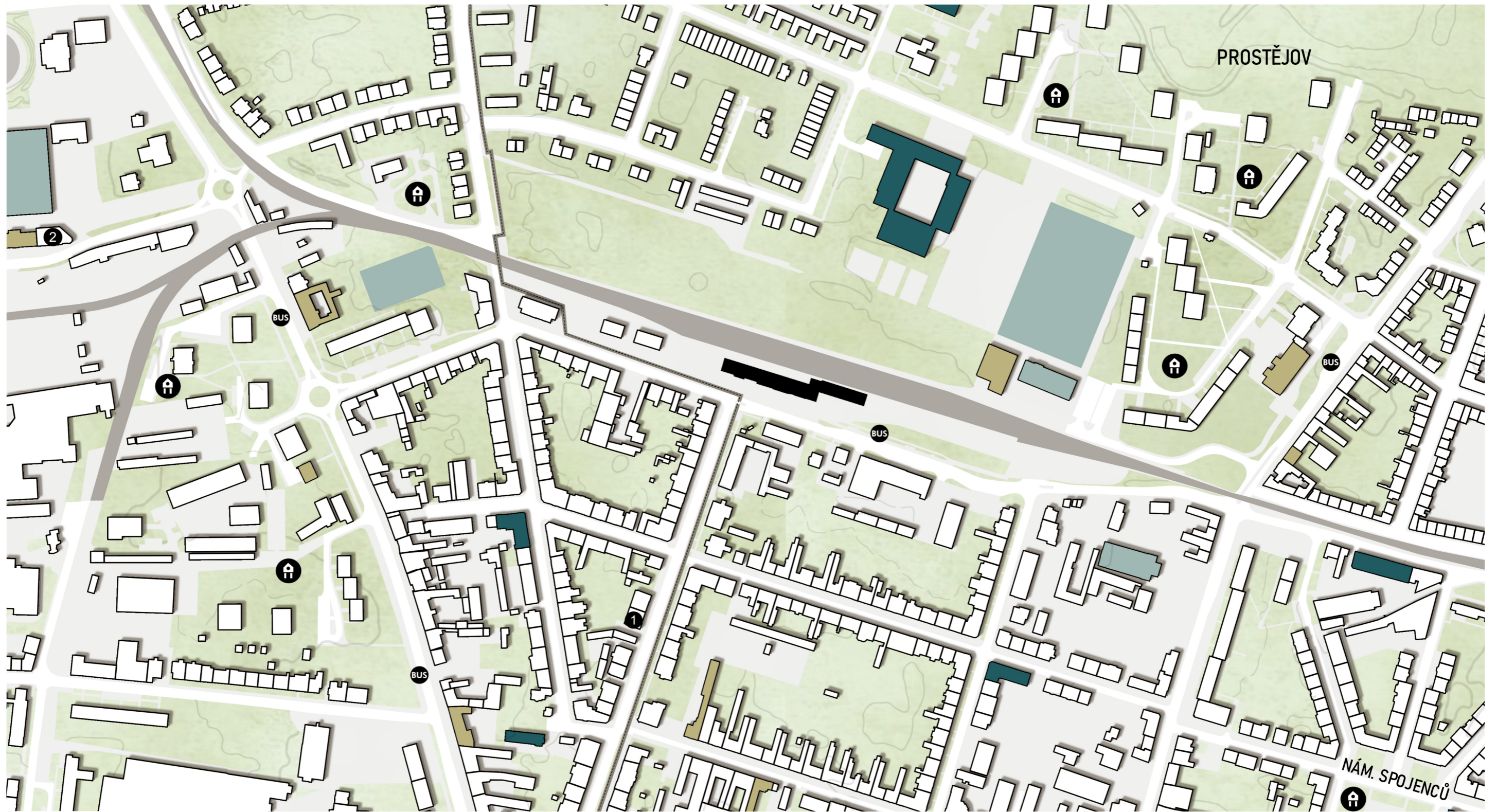
1.NP

2.NP

3.NP



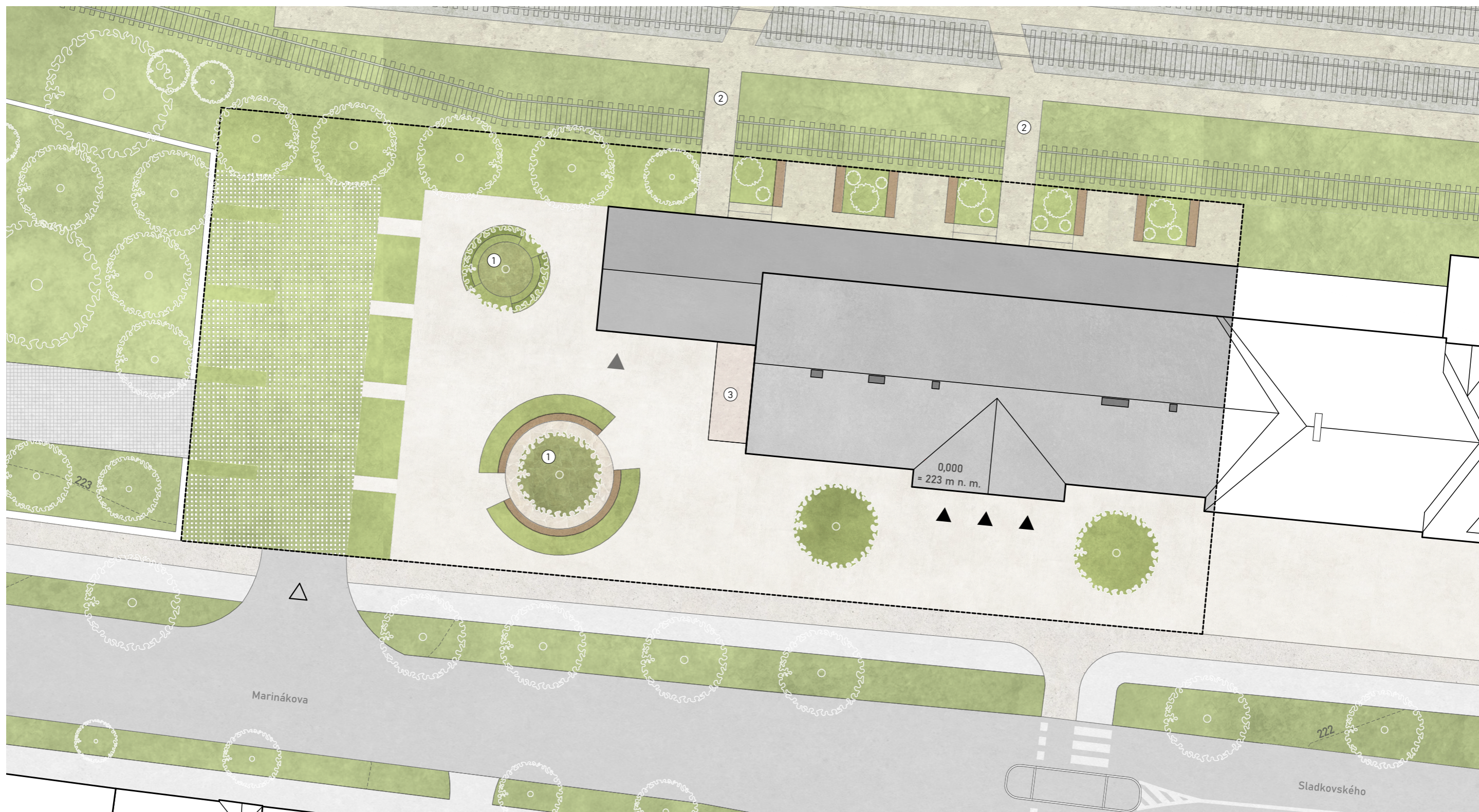
PROVOZNÍ DIAGRAM



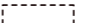









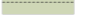




- | | | | | |
|---------------|----------|-----------------|----------|---------------|
| řešený objekt | gastro | zpevněná plocha | museum | dětské hřiště |
| školy/školky | zástavba | železnice | wellness | zastávka MHD |
| sportoviště | zeleň | cyklostezka | | |

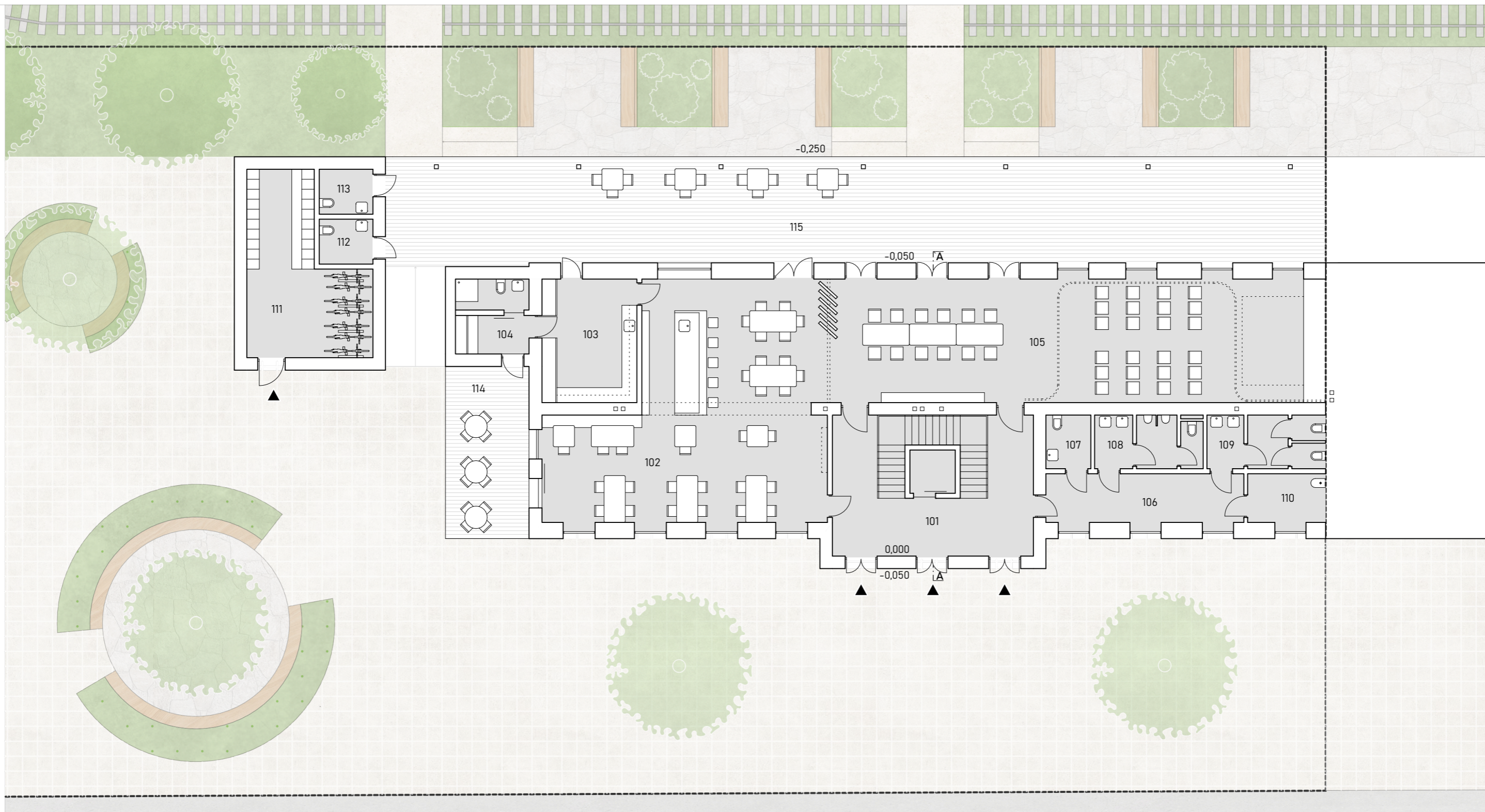
SITUACE ŠIRŠÍCH VZTAHŮ





- | | | | | |
|---|---|--|--|---|
|  řešený objekt |  zeleň |  řešený pozemek |  sjezd na pozemek |  kruhová lavička se záhony |
|  zpevněná plocha |  železnice |  stávající zástavba |  vstup do objektu |  přechod železnice |
|  zatravněvací dlažba |  lavičky |  vrstevnice |  vstup do úschovny batohů a kol |  zpevněná plocha terasy |

SITUACE MÍSTA STAVBY



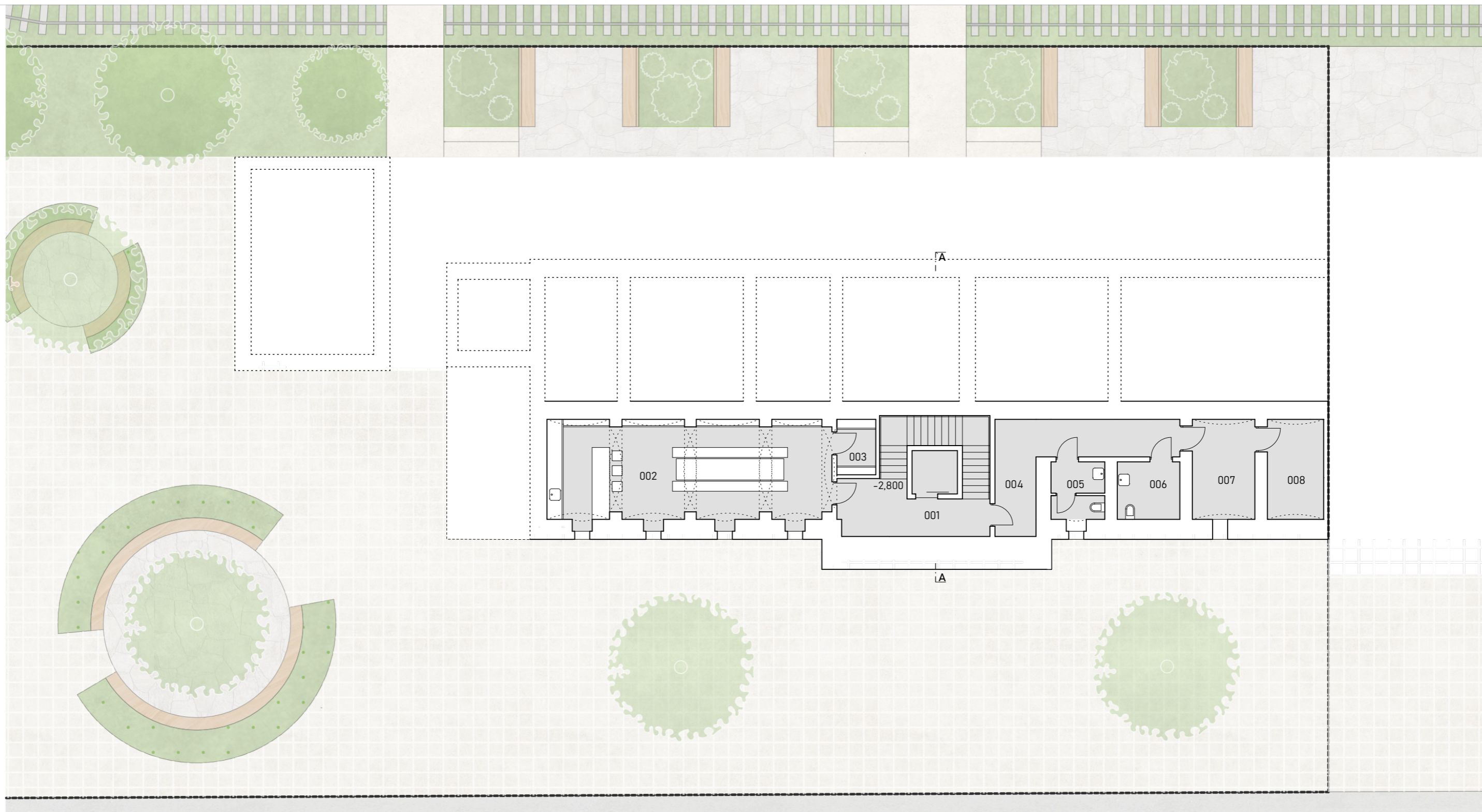
101 chodba	45,5 m ²
102 kavárna	89,5 m ²
103 zázemí kavárny	18,8 m ²
104 zázemí zaměstnanci	8,8 m ²
105 multifunkční sál	93,9 m ²

106 chodba	15,5 m ²
107 wc imobilní	3,9 m ²
108 wc muži	9,0 m ²
109 wc ženy	10,2 m ²
110 úklidová místnost	6,1 m ²

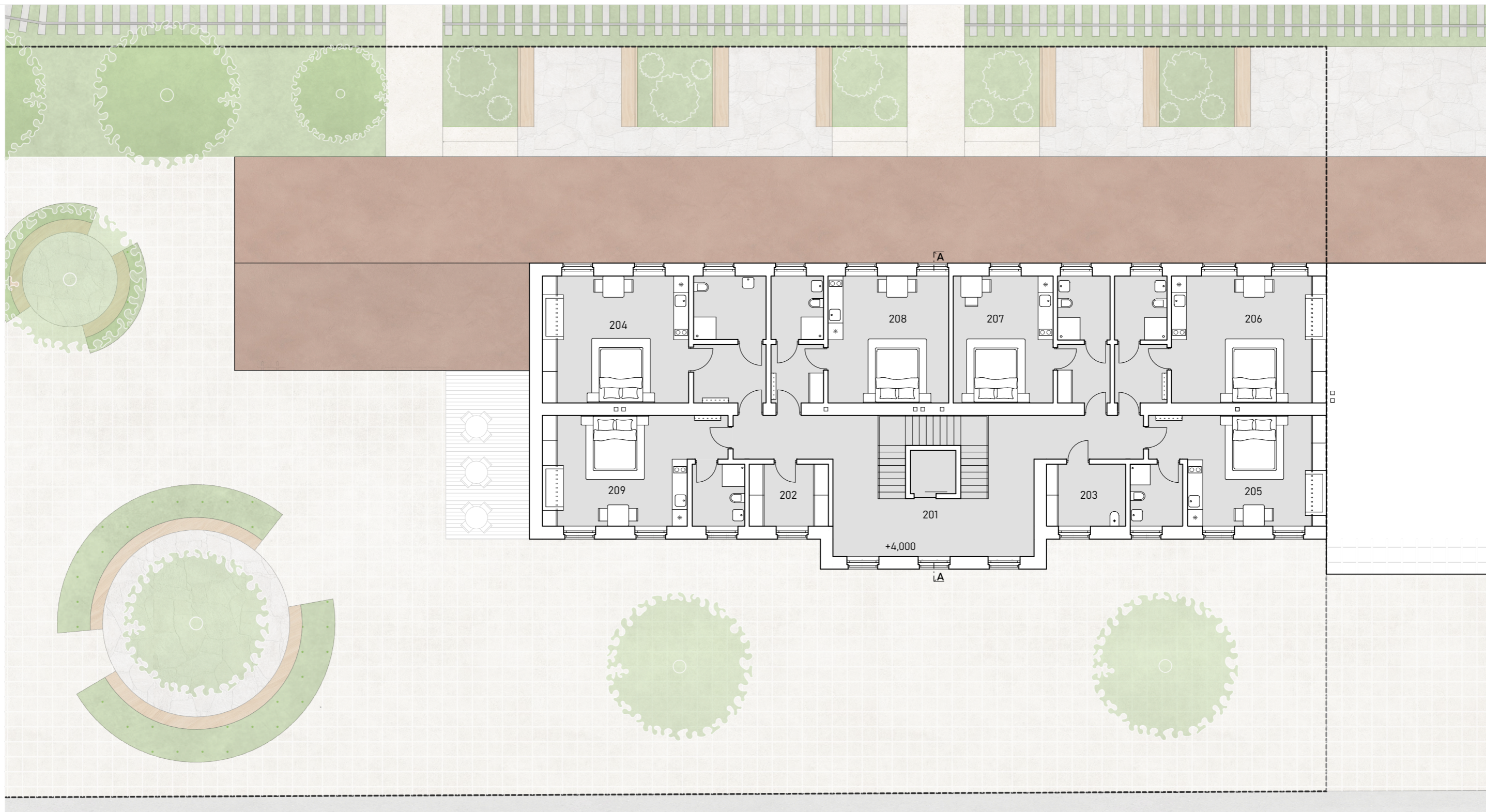
111 úschovna kol a batohů	28,9 m ²
112 wc	3,9 m ²
113 wc	3,9 m ²
114 terasa	23,0 m ²
115 krytá terasa	160,7 m ²



PŮDORYS 1.NP



001 chodba	10,4 m ²	005 wc	5,0 m ²
002 pronajímatelný sklep	31,1 m ²	006 wc	5,8 m ²
003 skald	2,5 m ²	007 sklad	10,0 m ²
004 chodba	16,3 m ²	008 sklad	9,0 m ²

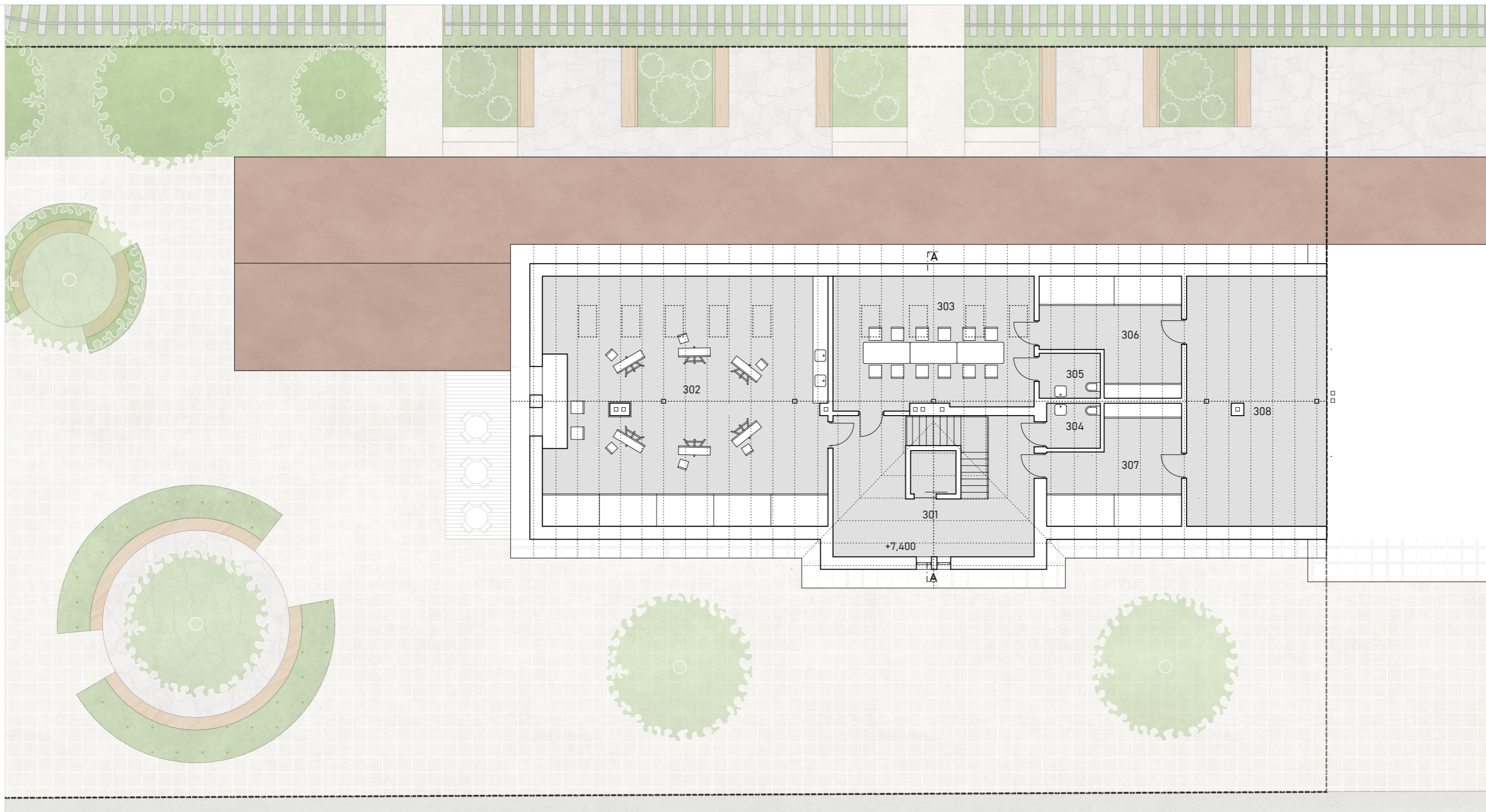


201 chodba	45,6 m ²
202 sklad	4,9 m ²
203 úklidová místnost	6,6 m ²
204 pokoj imobilní	42,4 m ²
205 pokoj	2,6 m ²

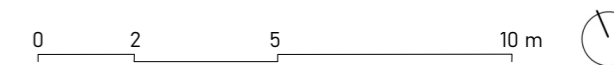
206 pokoj	38,4 m ²
207 pokoj	29,7 m ²
208 pokoj	34,1 m ²
209 pokoj	29,8 m ²

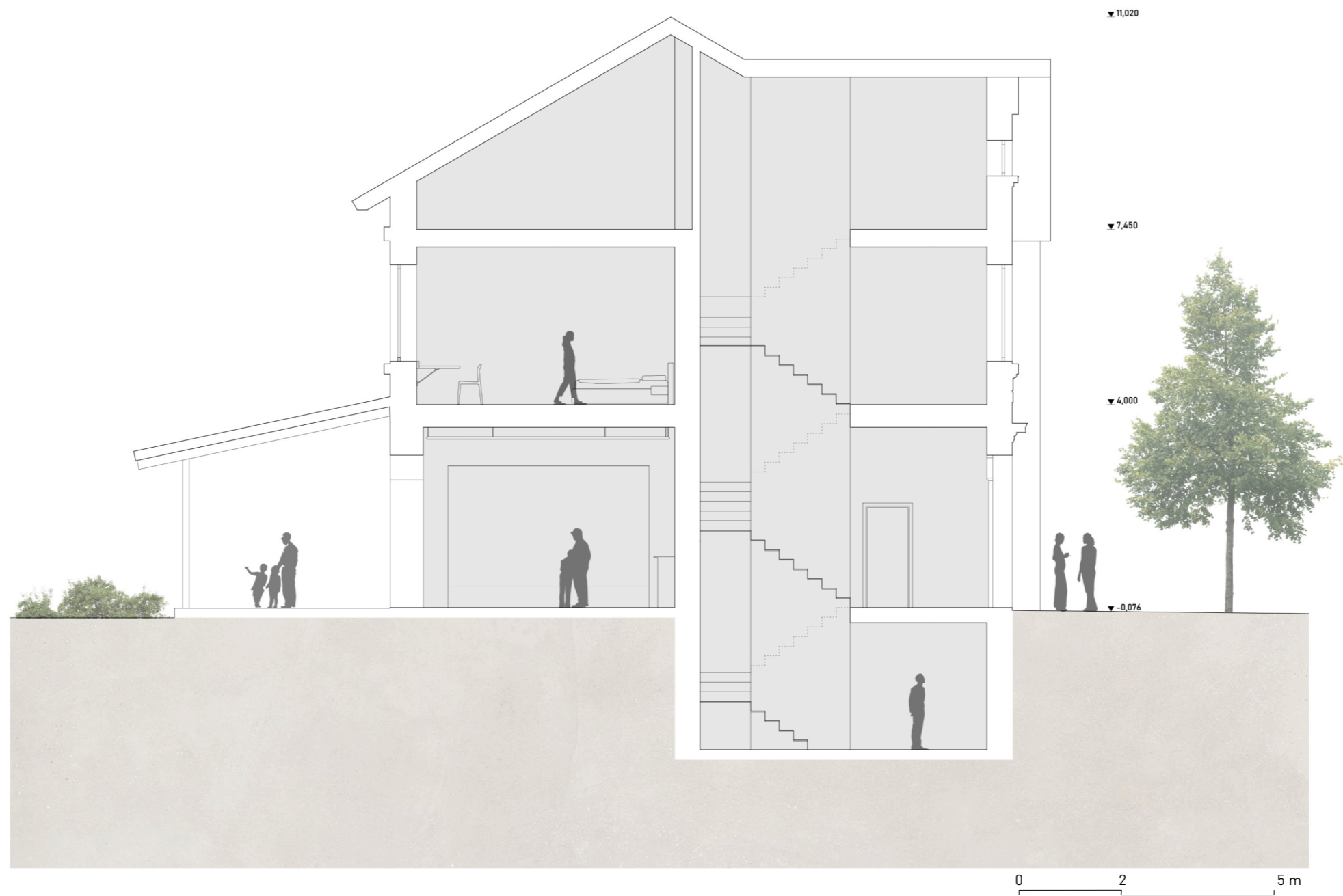


PŮDORYS 2.NP



301 chodba	45,6 m ²	305 wc	38,4 m ²
302 ateliér	4,9 m ²	306 sklad	29,7 m ²
303 ateliér	6,6 m ²	307 sklad	34,1 m ²
304 wc	42,4 m ²	308 technická místnost	29,8 m ²





ŘEZ A-A'



1 svítidla Brokis, Shadows



2 nerezová kartáčovaná ocel



3 posuvná příčka, na bázi dřeva



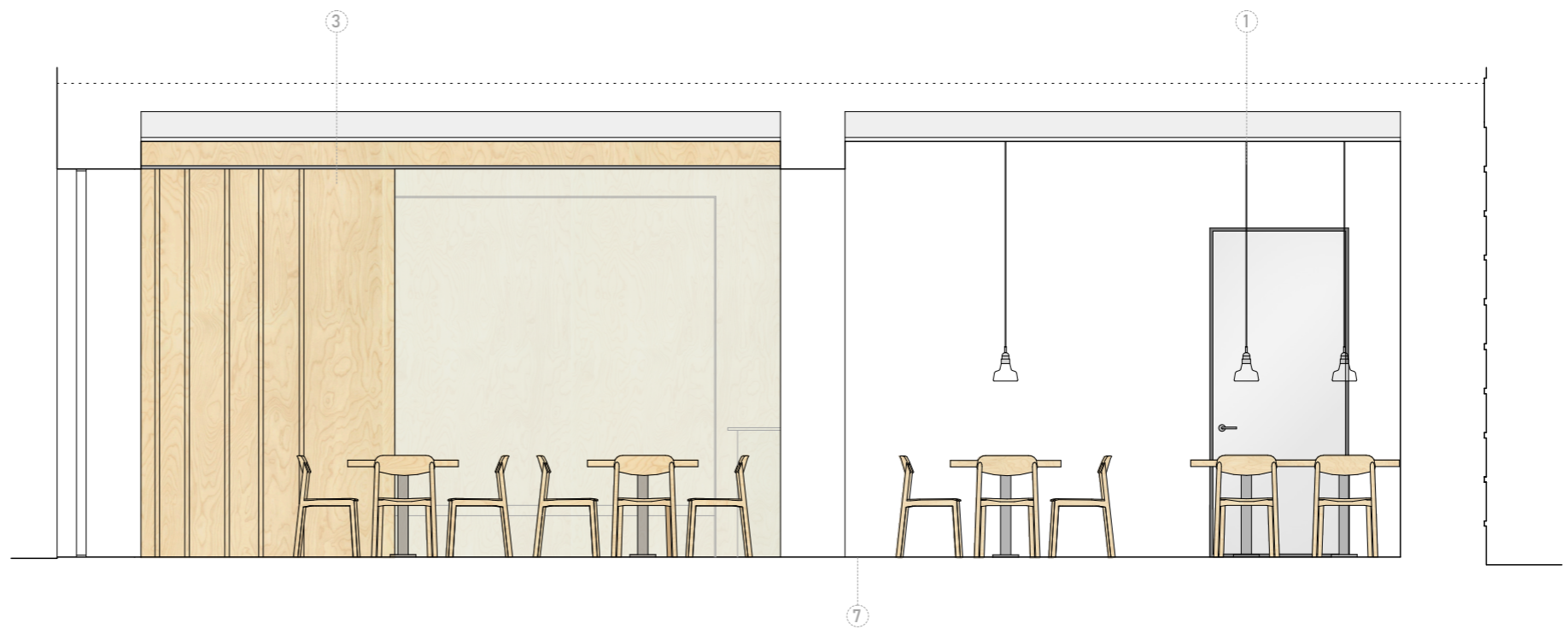
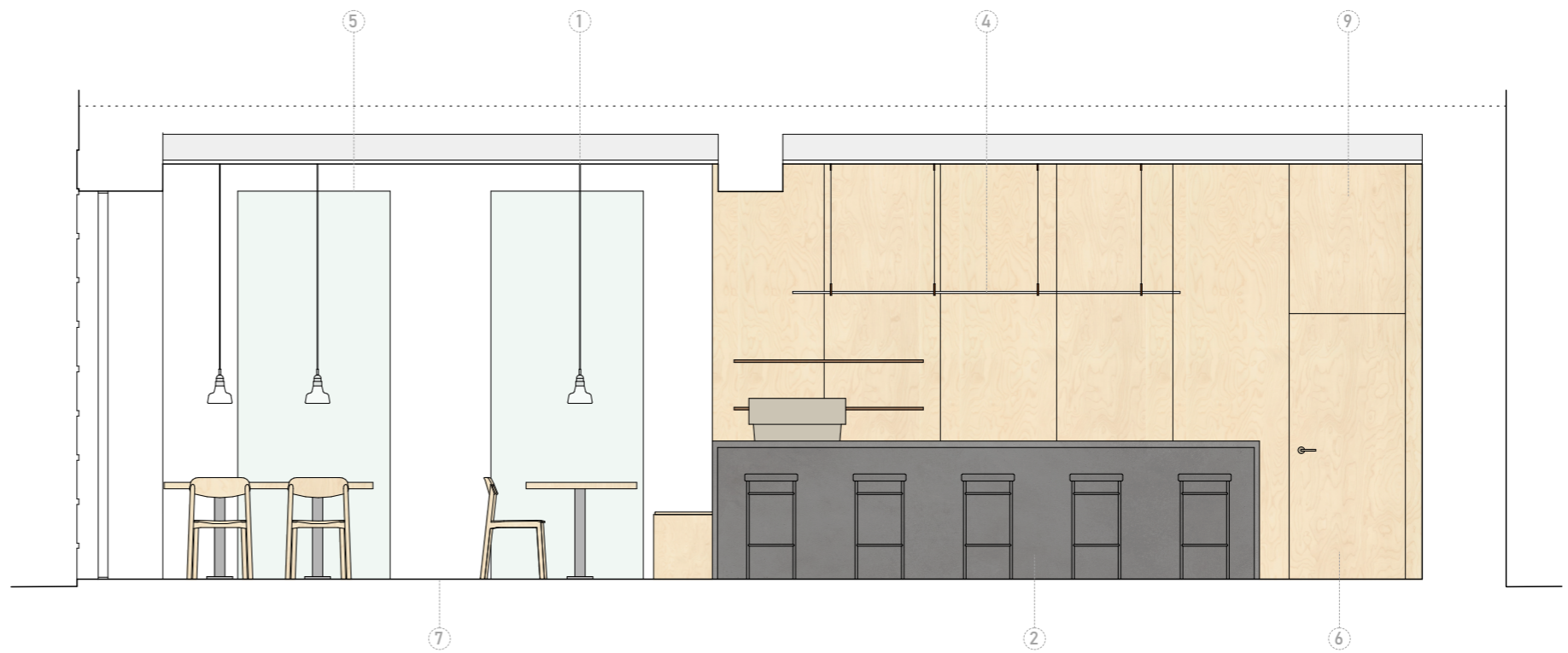
4 svítidlo, jacco maris, coco suspension



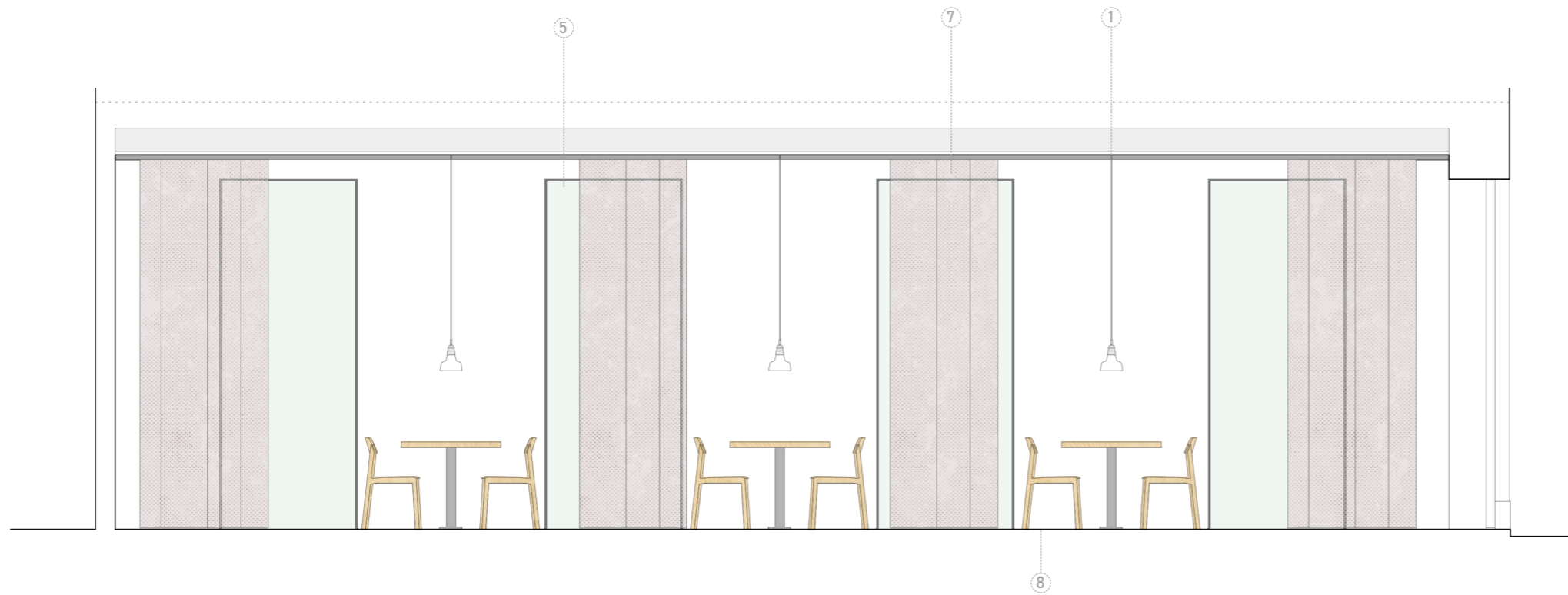
5 bezrámové okna



6 bezfalcové dveře



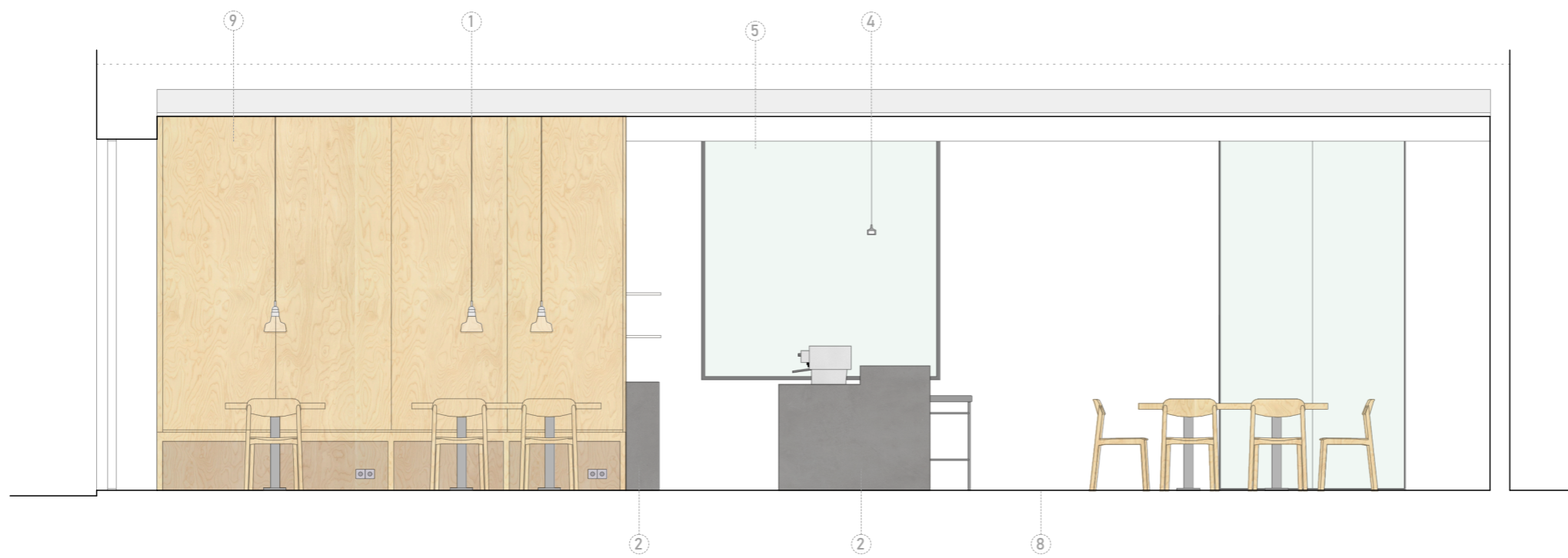
POHLEDY KAVÁRNA



7 závěsy



8 keramická dlažba, maloformátová



9 obklad na bázi dřeva, dubový

POHLEDY KAVÁRNA



1 obklad na bázi dřeva, dub



4 betonová nášlapná vrstva



2 svítidlo, compolux, BOT 6



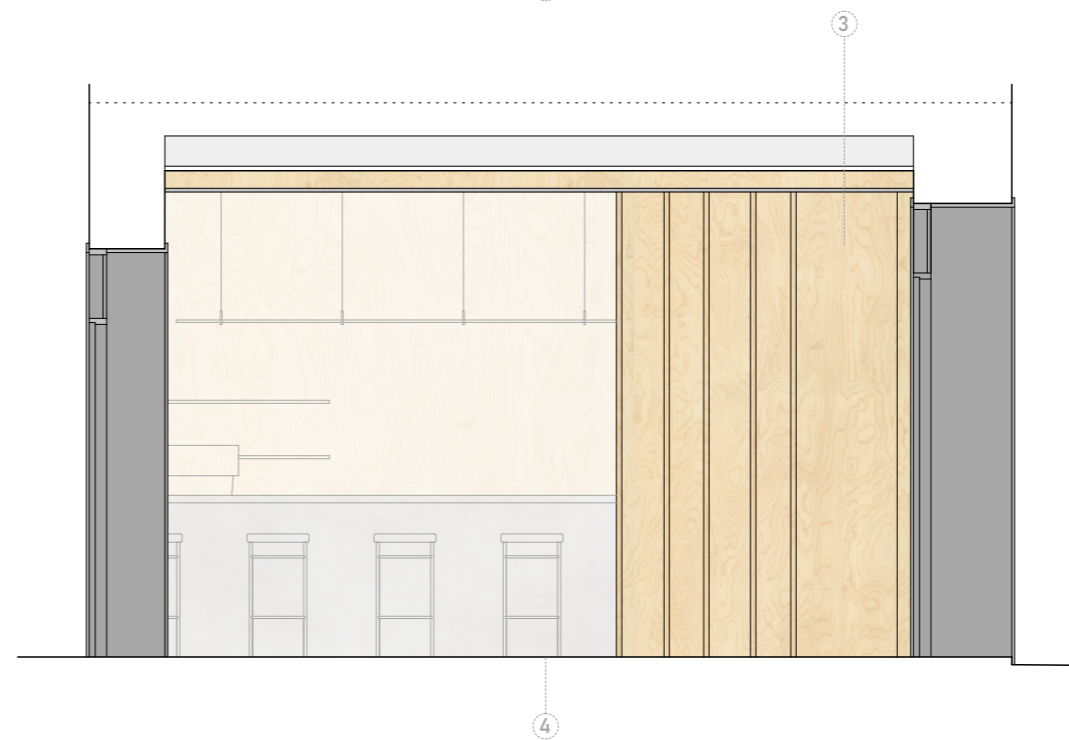
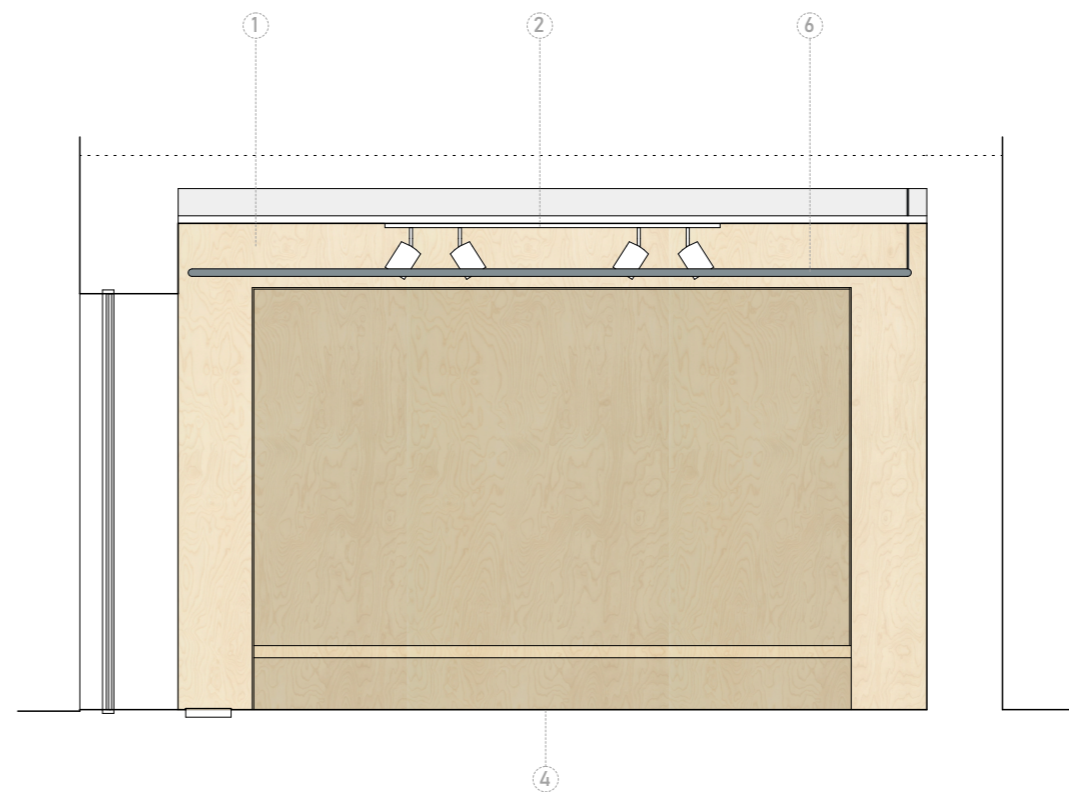
5 bezrámové okna



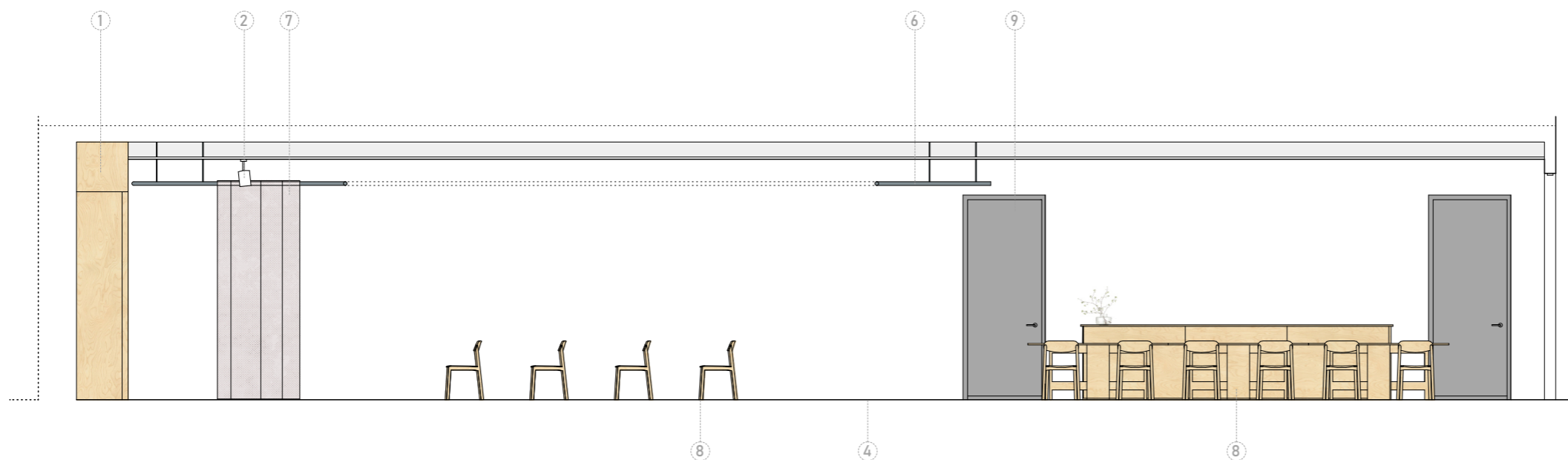
3 posuvná příčka, na bázi dřeva



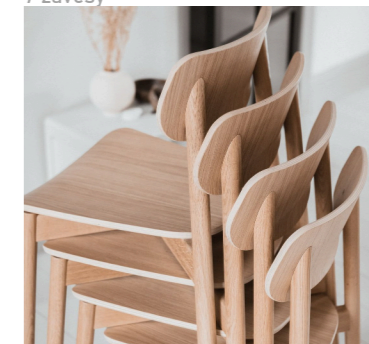
6 ocelová kolejnice na závěsy



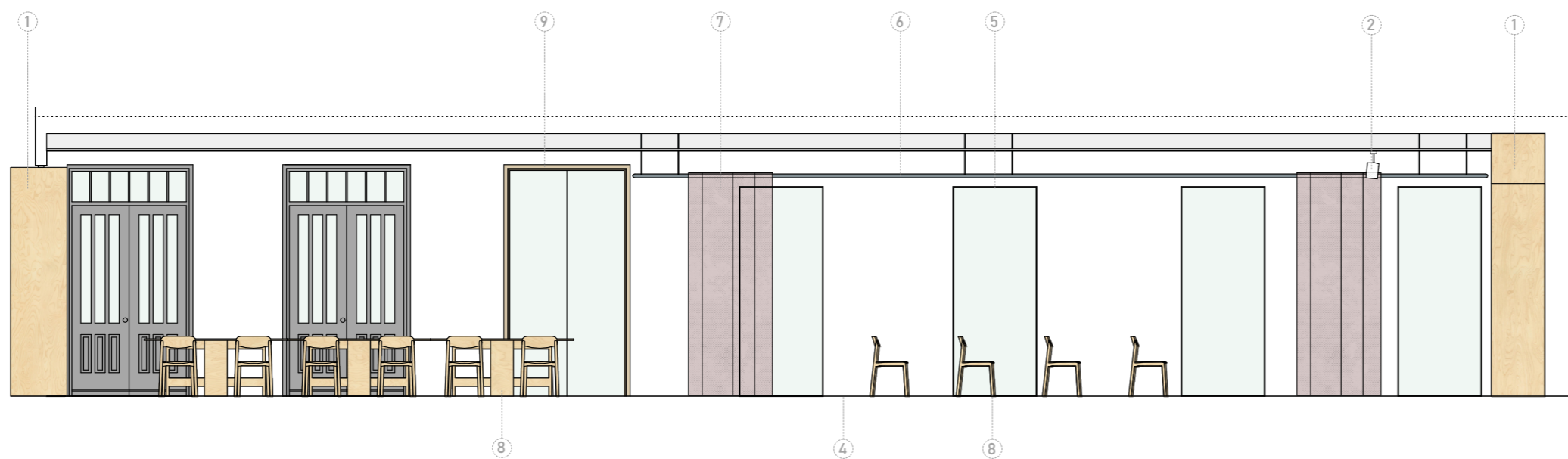
POHLEDY MULTIFUNKČNÍ SÁL



7 závěsy



8 skládací nábytek



9 bezfalcové dveře

POHLEDY MULTIFUNKČNÍ SÁL



1 svítidla Brokis, Whistle



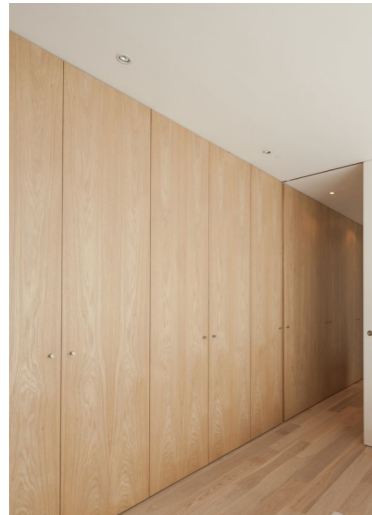
4 závěsy



2 zelená nerezová ocel



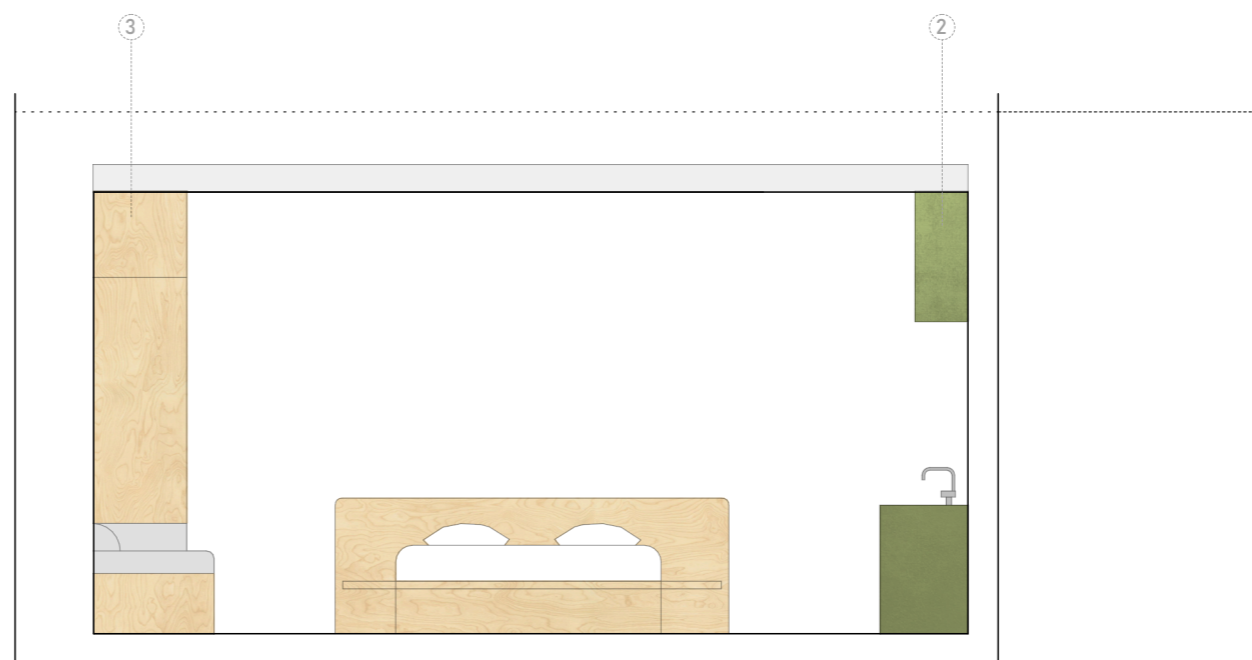
5 vestavěný nábytek



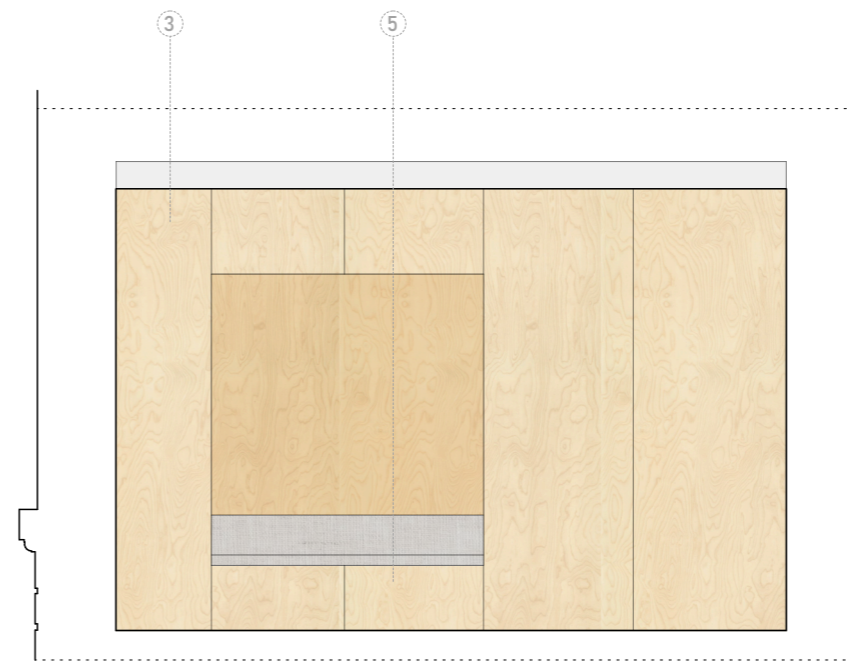
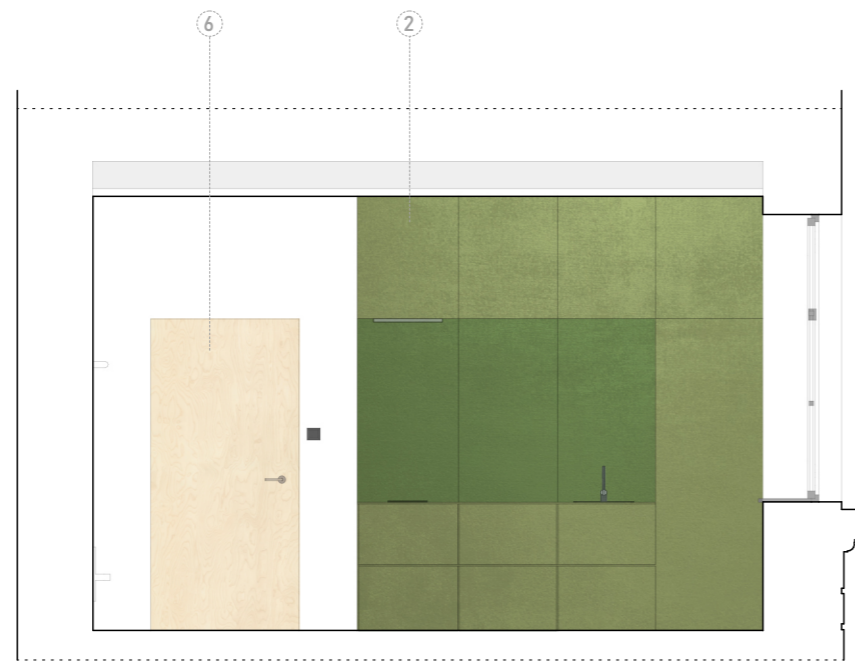
3 obklad na bázi dřeva, dub



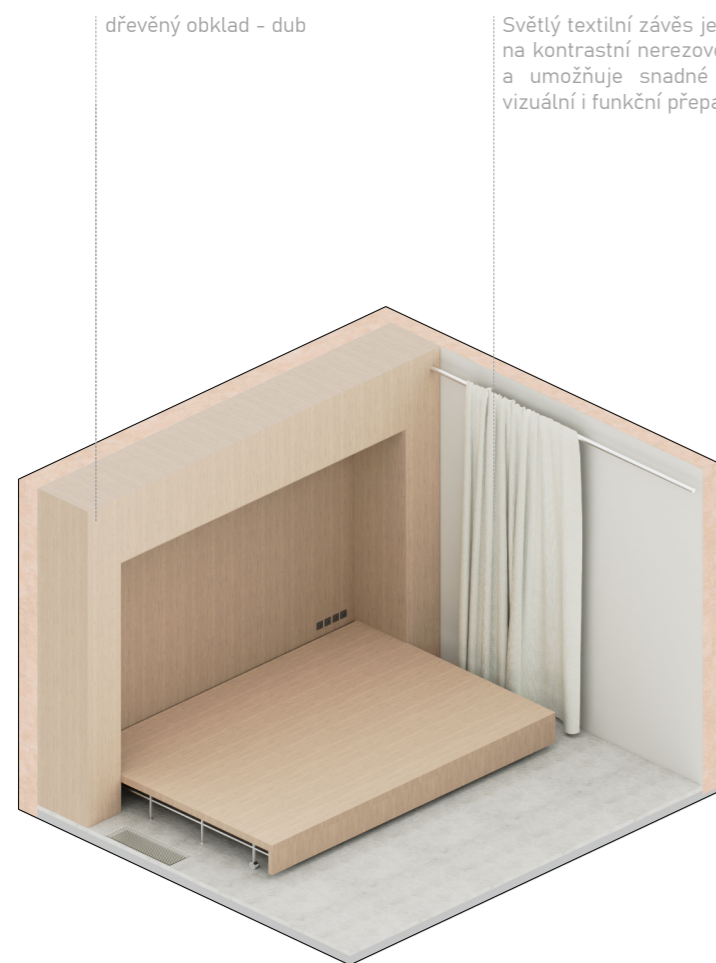
6 bezfalcové dveře



POHLEDY POKOJ KRÁTKODOBÉHO UBYTOVÁNÍ



POHLEDY POKOJ KRÁTKODOBÉHO UBYTOVÁNÍ



dřevěný obklad - dub

Světlý textilní závěs je zavěšený na kontrastní nerezové kolejnici a umožňuje snadné a rychlé vizuální i funkční přepažení sálu

plně rozložené podium

V této fázi se podium stává hlavním prvkem multifunkčního sálu. Vytváří vyvýšenou platformu ideální pro přednášky, diskuze, komorní hudební vystoupení nebo může sloužit jako neformální stupňovité sezení. Dřevěný obklad dodává sálu reprezentativní a hřejivou atmosféru.

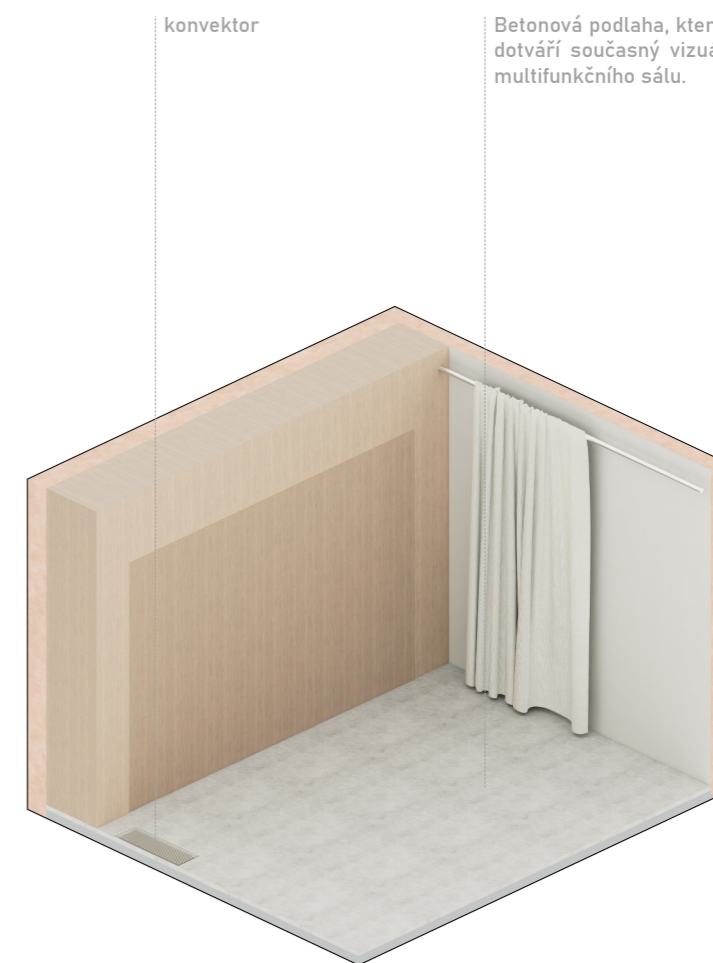


Sklopná kovová podnož je subtilní ale pevná kovová konstrukce skrytá pod pódium. Poskytuje nezbytnou stabilitu a nosnost. Při zvedání pódia se nohy skládají naplocho k desce

bílá hladká omítka

částečně složené podium

Prvek je navržen jako skládací, což je zásadní pro fungování multifunkčního sálu. Řešení tohoto multifunkčního prostoru doplňuje také závěs, který lze podle potřeby zcela zatáhnout a celou místnost tak kompletně přepažit. To dodává prostoru další úroveň variability a umožňuje ho využívat například pro dvě oddělené aktivity současně.



konvektor

Betonová podlaha, která dotváří současný vizuál multifunkčního sálu.

plně složené podium

Konstrukce pódia je plně zaklopená. Tím dochází k maximálnímu uvolnění podlahové plochy a sál tak nabízí velkorysý, ničím nepřerušovaný prostor pro jakékoliv další využití. Podium plynule navazuje na obklad a vizuálně doplňuje minimalistický prostor.



















