



Ateliér: BGA036 Interiér
Téma práce: **Miestne nádražie v Prostějově**
Ročník/semestr/rok: 3. / letní / 2025–2026
Vedoucí práce: Ing. arch. Viktor Svojanovský
Konzultant: Ing. Olga Rubinová, Ph.D.
Autor: Filip Kolník



Sprievodná správa	04
Analýzy	05
Analýza občianskej vybavenosti	06-07
Situácia širších vzťahov	08
Urbanistický problémový výkres	09
Interiérový problémový výkres	10-11
Situácia miesta stavby	12
Konceptcia budovy	13
Pôdorys 1.NP	14
Pôdorys 1.PP	15
Pôdorys 2.NP	16
Pôdorys 3.NP	17
Priečny rez A-A	18
Pozdĺžny rez B-B	19
Rezpohľady kaviarne	20-21
Rezpohľady coworku	22-23
Vizualizácie exteriéru	24-25
Vizualizácia kaviarne	26-27
Vizualizácia vstupnej haly	28
Vizualizácia galérie	29
Vizualizácie coworku	30-31
Vizualizácia ubytovania	32
Fotodokumentácia modelu	33

04 Sprievodná správa

Vymedzenie a účel stavby

Predmetom ateliérovej práce bolo preverenie možností polyfunkčného využitia ľavej časti výpravnej budovy Miestneho nádražia v Prostějove. V návrhu sa kladie dôraz na vytvorenie priestorových a prevádzkových podmienok pre funkciu kaviarne, coworkingových priestorov, galérie a priestorov pre prechodné ubytovanie. Pri riešení je rešpektovaný charakter miesta a samotného objektu, ako aj širšie urbanistické nadväznosti. Navrhovaným riešením sa prispieva k oživeniu lokality a predĺženiu doby jej aktívneho využívania. Štúdia je vypracovaná s ohľadom na obecné požiadavky na prevádzky, platné normy a vyhlášky.

Urbanistické riešenie

Riešené územie sa nachádza na križovatke ulíc Martinákova a Sladkovského, severne od historického jadra mesta Prostějov. Objekt je situovaný v zakončení hlavnej urbanistickej osi smerujúcej z ulice Rejskova. Na severnú stranu objektu priamo nadväzuje kolajisko a zastávka ČD.

V návrhu je riešená transformácia predpriestoru objektu z pôvodnej príjazdovej komunikácie na kultivovaný pobytový priestor. Navrhnuté prvky posedenia v kombinácii so zeleňou rámujú a dotvárajú čelný pohľad na budovu. V rámci dopravy sa pracuje s redukciou parkovacej kapacity na polovicu a s novým umiestnením príjazdovej cesty. Uvoľnením plochy pôvodného parkoviska a odstránením prístavby je umožnený vznik parku, ktorého usporiadanie reflektuje prirodzené trajektórie pohybu osôb.

Na severnej strane, v mieste jednej z nefunkčných kolají, je navrhnutý zelený pás s posedením, čím dochádza k spríjemneniu a oživeniu priestoru vlakového nástupišťa. Na park, predpriestor aj nástupište priamo nadväzuje novovytvorená terasa kaviarne, čo výrazne podporuje živosť parteru.

Architektonické riešenie

Celková koncepcia rešpektuje pôvodnú architektonickú identitu objektu Miestneho nádražia. Návrh pracuje s miernymi stavebnými zásahmi a rozsahom búracích prác. Medzi najvýraznejšie zásahy do pôvodnej konštrukcie patrí odstránenie prístavby a vytvorenie otvorenej galérie v priestore vstupnej haly, čím dochádza k vertikálnemu prepojeniu podlaží. V návrhu sa pracuje s rozšírením pôvodnej krytej terasy na západnú stranu objektu. Významným prvkom je úprava strešnej roviny, ktorá zahŕňa zvýšenie hrebeňa a výmenu nosnej konštrukcie krovu. Aj napriek zmene svetlej výšky si strecha zachováva svoj pôvodný charakter a vizuálny výraz. Celkový výraz interiéru objektu je v duchu industriálneho minimalizmu, ktorý prirodzene nadväzuje na historický kontext a funkčnú podstatu budovy.

Prevádzkovo-dispozičné riešenie

Hlavný vstup do objektu je situovaný na južnej fasáde a ústí do priebežnej haly s vertikálnym komunikačným jadrom. V ľavej časti prízemného podlažia sú umiestnené priestory kaviarne s hygienickým zázemím, zatiaľ čo pravý trakt je vyhradený pre galériu. Tá je prostredníctvom samostatného schodiska priamo prepojená s podzemným podlažím, kde sa nachádza expozičná plocha a technické zázemie objektu.

Celé druhé nadzemné podlažie je vyhradené pre funkciu coworkingu. Dispozične je tento priestor členený na rôzne funkčné zóny. Od otvoreného pracovného priestoru, cez tichú a odpočinkovú zónu, až po zasadacie miestnosti a potrebné zázemie.

V podkroví sa nachádzajú bunky prechodného ubytovania v celkovom počte sedem jednotiek, ktoré dopĺňa spoločná spoločenská miestnosť. Ubytovanie pozostáva z dvoch priestrannejších apartmánov s vlastnou kuchynkou a piatich jedno- až dvojlôžkových izieb.

Konštrukčné a materiálové riešenie

Konštrukčné riešenie nadväzuje na pôvodný systém objektu, ktorý je tvorený tehlovým murivom a drevenými trámovými stropmi. Do týchto štruktúr je zasahované len mierne, pričom k zásadným zmenám patrí asanácia prístavby, vybúranie otvoru pre galériu vo vstupnej hale a odstránenie pôvodného schodiska. Vertikálnu komunikáciu po novom zabezpečuje dvojica schodísk doplnená o výtah, čím je zabezpečený bezbariérový prístup do všetkých nadzemných podlaží.

Fasáda je obnovená s dôrazom na zachovanie pôvodného tektonického výrazu. Materiálový a farebný koncept interiéru reflektuje novú funkčnú náplň. V centrálnej časti kaviarne sa pracuje s odhalením režného muriva, ktoré je opatrené bielym náterom. Farebnosť priestoru je ladená do odtieňov zelenej, čím dochádza k vizuálnemu prepojeniu s exteriérovou terasou a jej pôvodnými prvkami. Priestory galérie sú riešené v neutrálnej bielej. V zónach coworkingu je priznaná surovosť režného muriva v jeho prirodzenej podobe, zatiaľ čo priestory ubytovania sú navrhnuté v bielych a zemitých tónoch. Naprieč celým objektom sa objavujú prvky dreva a ocele.

Základné výmery

Plocha pozemku: 4550 m²

Zastavaná plocha: 560 m²

Úžitková plocha: 1474 m²

Obostavaný priestor: 4888 m³

Približné náklady: 56,2 mil. CZK ... 2,3 mil. €

odhad nákladov počíta s cenou 11 500 CZK/m³

Tvorba bezpečného a živého verejného priestoru: (D. Bikbova)

Moderné nádražie prepája dopravnú funkciu s mestským životom. Kvalitný verejný priestor definuje plynulý prechod medzi exteriérom a interiérom, čím zvyšuje atraktivitu celého územia.

Zásady návrhu:

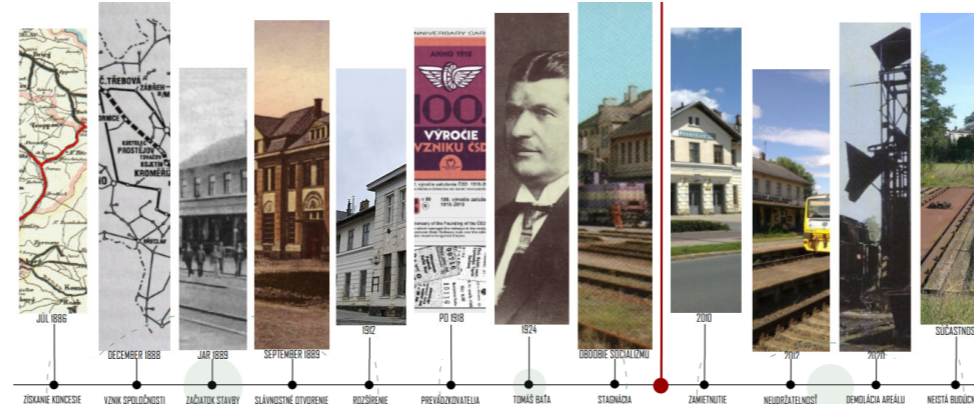
Transparentnosť: Odstránenie bariér a tmavých kútov pre lepšiu vizuálnu kontrolu.

Čitateľnosť: Jasne štruktúrované trasy a zrozumiteľná orientácia k cieľom.

Aktívny parter: Integrácia služieb a oddychových zón zabezpečuje celodennú živost priestoru.

Sociálny dozor: Prirodzená bezpečnosť tvorená neustálou prítomnosťou ľudí.

Tieto princípy úspešne demonštrujú projekty v Zwolle (NL), Novej Gorici (SLO) či pražská Stanice 6 (CZ).



História miesta a objektu: (A. Bušová)

1889 – Vznik uzla: Slávnostné otvorenie stanice, ktorá sa stala technickým srdcom a zázemím Moravskej západnej dráhy.

1912 – Logistický rozmach: Strategické rozšírenie areálu o budovu pošty a veľké skladiská, čím sa posilnil význam logistického centra.

1924 – Baťova vízia: Priemyselník Tomáš Baťa plánoval povýšiť túto trať na hlavnú dopravnú tepnu smerom na Slovensko.

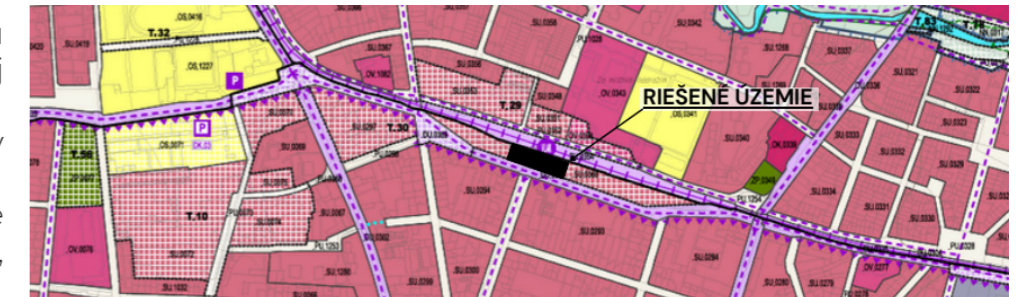
2010 – Zamietnutie ochrany: Pokus o vyhlásenie stanice za kultúrnu pamiatku bol ministerstvom zamietnutý, čím sa spochybnila jej výnimočnosť.

2012 – Konec dopravy: Zastavenie osobnej vlakovej dopravy z dôvodu nízkej vyťaženia a vysokých nákladov na údržbu trate.

2020 – Demolácia a neistota: Rozsiahla asanácia areálu (zbúranie depa, rotundy a vodárne); výpravná budova zostáva ako posledný, priamo ohrozený objekt.

Územne plánovacia dokumentácia: (B. Helbychová)

Analýza definuje riešené územie ako transformačnú plochu so stanovenými pravidlami pre jeho ďalší rozvoj a stabilizáciu. Funkčné využitie: Územie je určené pre zmiešanú obytnú funkciu (bývanie v kombinácii s občianskou vybavenosťou). Pri polyfunkcii musí bývanie tvoriť 40 – 50 % hrubej podlažnej plochy. Výšková regulácia: Maximálna povolená výška zástavby v danej lokalite je stanovená v rozmedzí 15 – 19 metrov. Regulácia obchodu a služieb: Maloobchodné prevádzky sú limitované plochou 600 m², aby sa zabránilo vzniku veľkoplošných predajní a zachoval sa charakter obytného prostredia. Doprava a parkovanie: Minimálne 70 % parkovacích kapacít musí byť riešených priamo v objekte alebo v jeho tesnej blízkosti, s cieľom eliminovať rozsiahle povrchové parkoviská a chrániť kvalitu verejného priestoru. Prípustnosť funkcií: Medzi vhodné funkcie patria nerušivé služby (stravovanie, ubytovanie), drobné kultúrne stavby a dopravná infraštruktúra. Nepripustná je hlučná priemyselná výroba alebo funkcie spôsobujúce nárazové preťaženie územia.



Referenčné príklady z ČR: (Š. Svobodová)

Stanice 6, Praha, Rekonštrukcia nádražia Bubeneč: Premena pôvodnej výpravnej budovy na multifunkčné komunitné centrum s bistro, galériou a telocvičňou. Projekt vsádza na prepojenie hlavných priestorov domu pre univerzálne využitie a precíznu repasiu pôvodných prvkov.

Moving Station, Plzeň: Konverzia budovy vlakovej stanice Plzeň-Jižní předměstí na divadelnú a štúdiovú scénu s kaviarňou. Návrh predstavuje kompromis medzi históriou a súčasnosťou, pričom kladie dôraz na flexibilitu voľného priestoru pre nezávislých umelcov. Sklad_13, Řevnice: Transformácia bývalého nádražného skladu na kultúrne centrum. Unikátnym prvkom je využitie lodných kontajnerov ako zázemia, čo odkazuje na novodobý spôsob dopravy a zachováva autentickú atmosféru dopravného uzla.

Tech Tower, Plzeň: Rozsiahla konverzia pivovaru na moderný technologický park s coworkingom a dielňami. Projekt nadväzuje na industriálny odkaz stavby, využíva vysoké stropy a masívne železobetónové konštrukcie na navýšenie užitočnej plochy.

Uhelný mlýn, Libčice nad Vltavou: Citlivá obnova priemyselného objektu na ateliér a výstavný priestor. Dôraz je kladený na zachovanie surového výrazu materiálov a priznanie technologických stôp minulosti.

Tieto projekty potvrdzujú úspešnú adaptáciu.



Referenčné príklady zo zahraničia: (K. Klásková)

Gdańsk, Poľsko (Non-Commercial Cultural Hub): Príklad transformácie bývalých lodeníc na komunitné centrum a co-working. Projekt kladie dôraz na recykláciu materiálov priamo z miesta stavby a pestrosť interiérových riešení.

Victoria, Austrália (Younghusband Woolstore): Konverzia industriálnej továrne na priestory pre komunitu so zachovaním pôvodných nosných konštrukcií. Kľúčovým aspektom je rešpekt k histórii miesta ako základu pre identitu komunity.

Borgloon, Belgicko (Fruit Station): Revitalizácia predpriestoru zrekonštruovanej nádražnej budovy, ktorá po novom slúži ako pavilón a pomník. Projekt sa zameriava na vytvorenie nového „zhromažďovacieho bodu“ v území.

Den Helder, Holandsko (City Hall): Transformácia lodeníc a skladov na mestskú radnicu. Návrh integruje rôzne funkcie pri súčasnom zachovaní pôvodného krovu a obvodových konštrukcií.

Rotterdam, Holandsko (Garage Loft): Prestavba pôvodnej garáže na autentický obytný priestor. Referencia vyzdvihuje prácu s farbami, materiálmi a úctu k už existujúcim stavebným prvkom.

Amsterdam, Holandsko (Crystal Houses): Unikátny prístup k zachovaniu historickej fasády jej nahradením sklenenými prvkami.



06 Analýza občianskej vybavenosti

Legenda

- Riešené územie
- Stávajúce objekty
- Vrstevnice (interval 1 m)
- Hlavné cesty
- Vedľajšie cesty
- Železnica trať
- Vodné plochy
- Vodné toky
- Lesy
- Polia
- Verejná zeleň
- Parky
- Priemyselné zóny
- Športoviská
- Nákupné centrá
- Školy
- Knižnice
- Zámok
- Múzeum
- Divadlo
- Kino
- Náboženské stavby
- Parkoviská

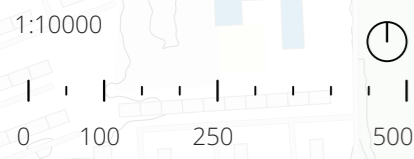
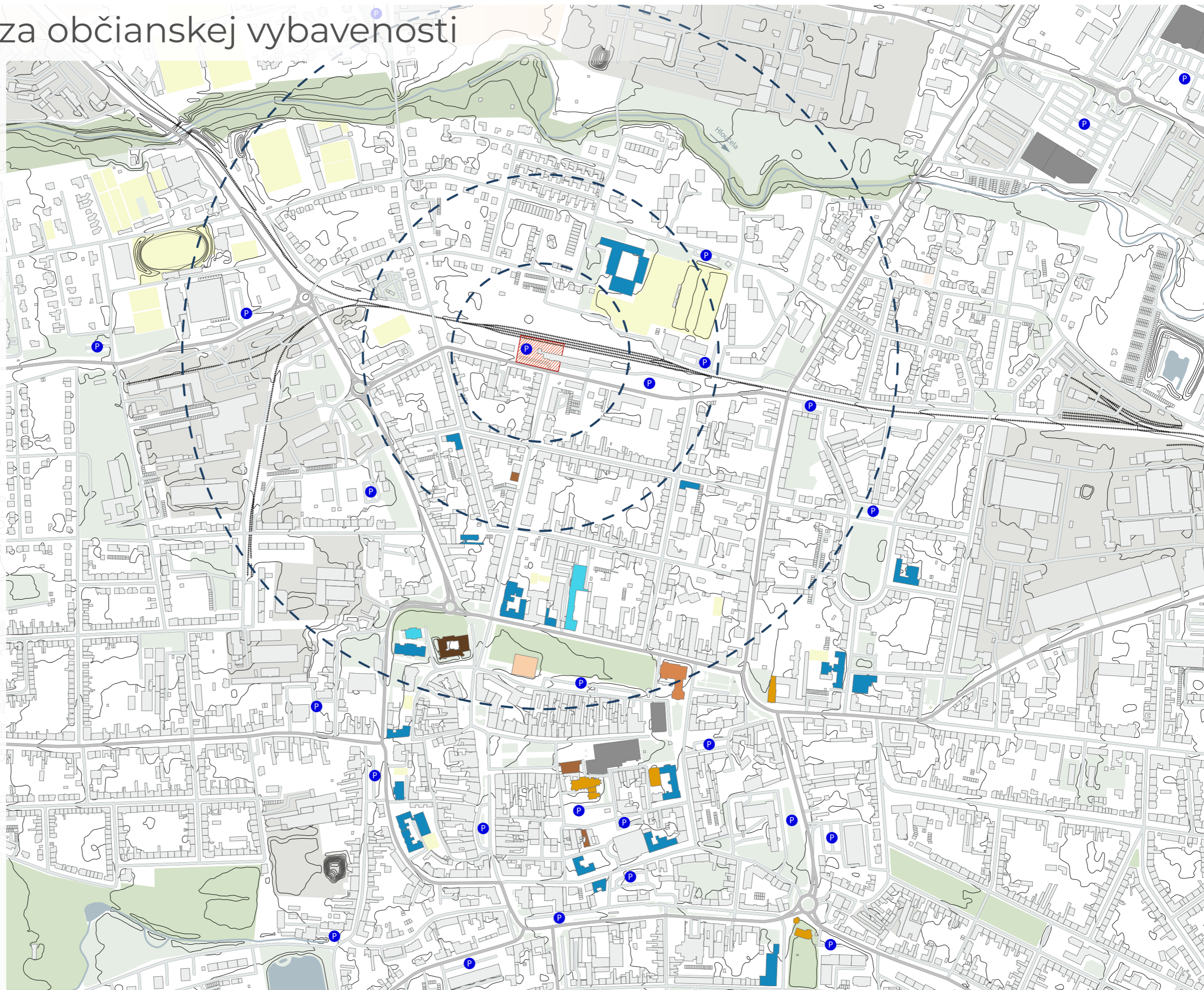
Záver

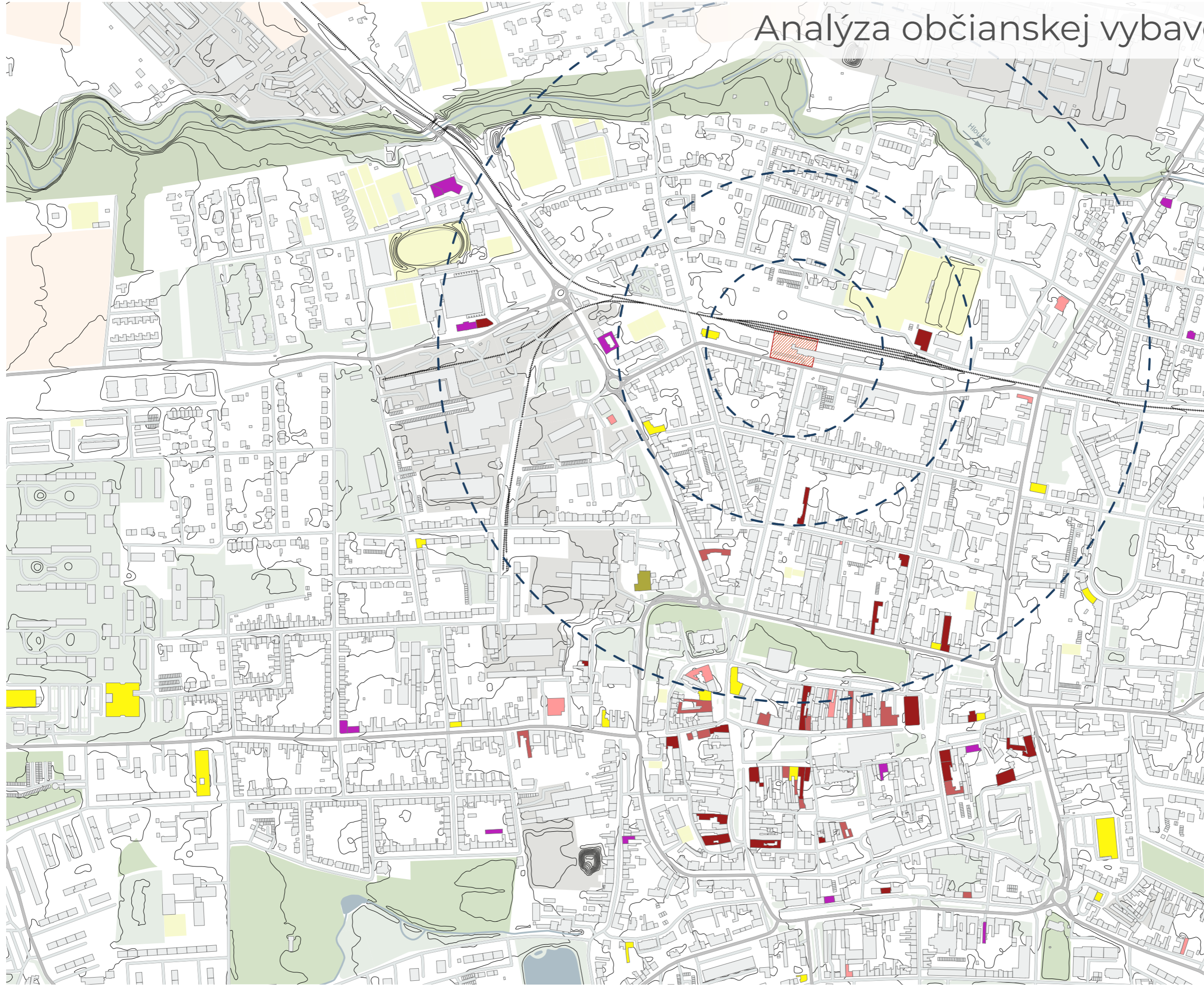
Širšie okolie sa vyznačuje pestrú občianskou vybavenosťou, ktorá prirodzene generuje pohyb obyvateľov aj návštevníkov mesta.

Železničná stanica má kvalitné dopravné napojenie a potenciál stať sa významným mestským bodom, hoci v súčasnosti nepôsobí ako aktívny verejný priestor.

Využitie objektu môže nadviazať na existujúce pohybové toky a efektívne ich využiť v prospech zvýšenej návštevnosti a ekonomickej udržateľnosti prevádzky.

Navrhovaná funkčná náplň by mala posilniť spoločenský a komunitný charakter budovy, aktivovať jej parter a vytvoriť atraktívne verejné prostredie nielen pre cestujúcich, ale aj pre obyvateľov mesta.





- ### Legenda
- Riešené územie
 - Stávajúce objekty
 - Vrstevnice (interval 1 m)
 - Hlavné cesty
 - Vedľajšie cesty
 - Železnica trať
 - Vodné plochy
 - Vodné toky
 - Lesy
 - Polia
 - Verejná zeleň
 - Parky
 - Priemyselné zóny
 - Športoviská
 - Ubytovanie
 - Reštaurácie
 - Kaviarne
 - Bary
 - Prenajímateľné kancelárie
 - Obchody

Záver

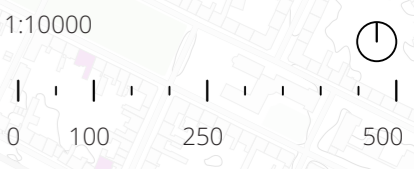
V blízkosti riešeného objektu miestnej železničnej stanice v meste Prostějov sa síce nachádzajú gastronomické prevádzky a obchody, ich dostupnosť a koncentrácia však nie sú dostatočné na vytvorenie výrazného mestského bodu viazaného na verejnú dopravu.

V bezprostrednom okolí absenteje kvalitné zázemie pre cestujúcich v podobe komfortnej čakárne a adekvátnej ponuky občerstvenia či výraznejšej gastroprevádzky.

Ubytovacie kapacity sa nachádzajú až v širšom okruhu, čo vytvára priestor na ich doplnenie v tejto frekventovanej lokalite.

V meste zároveň chýbajú komunitné coworkingové priestory či prenajímateľné kancelárie, ktoré by bolo vhodné do územia doplniť.

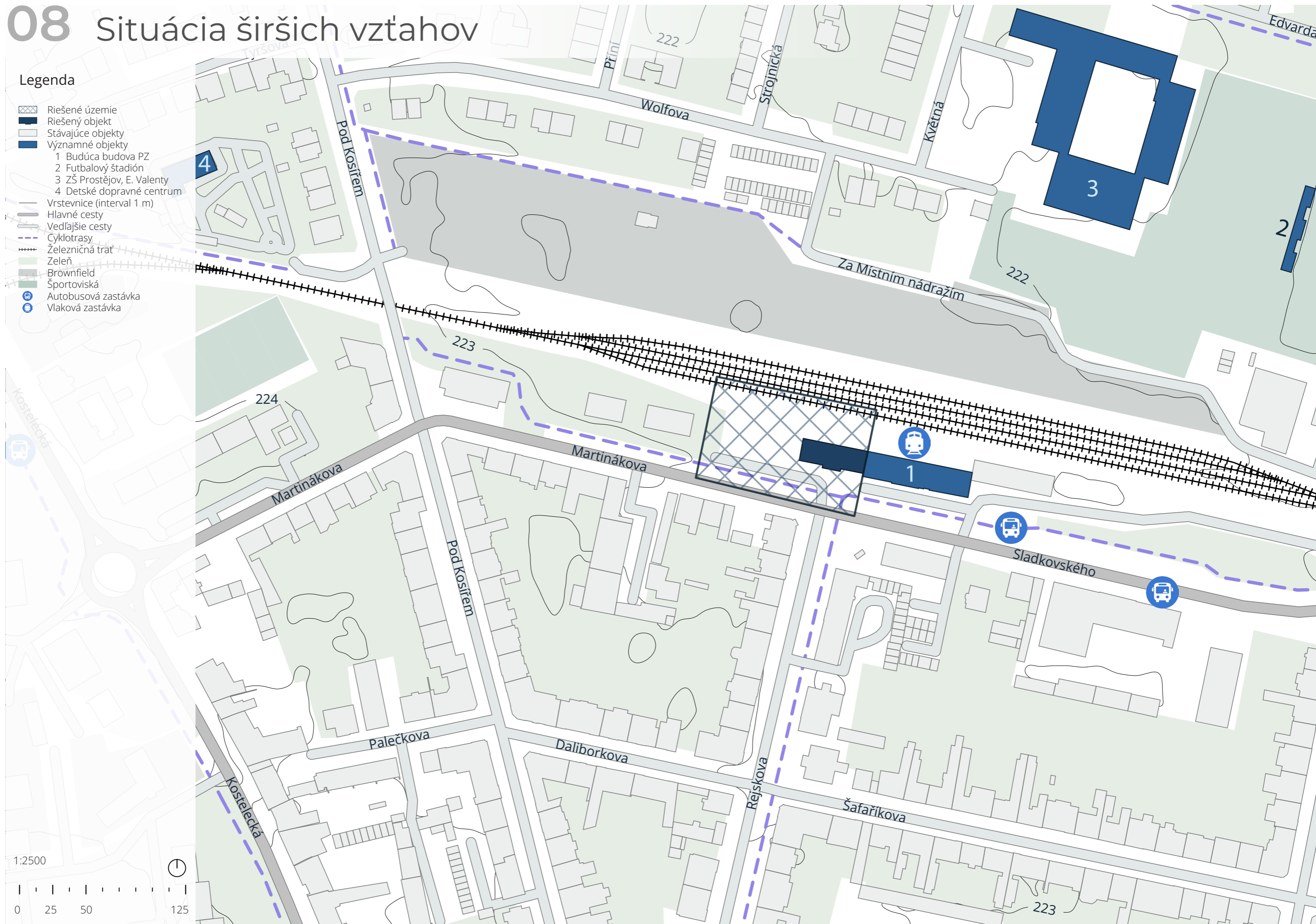
Z analýzy vyplýva, že najvhodnejším riešením je polyfunkčné využitie objektu kombinujúce čakareň pre cestujúcich, celodennú kaviareň alebo bistro, prechodné ubytovanie a coworkingové priestory.



08 Situácia širších vzťahov

Legenda

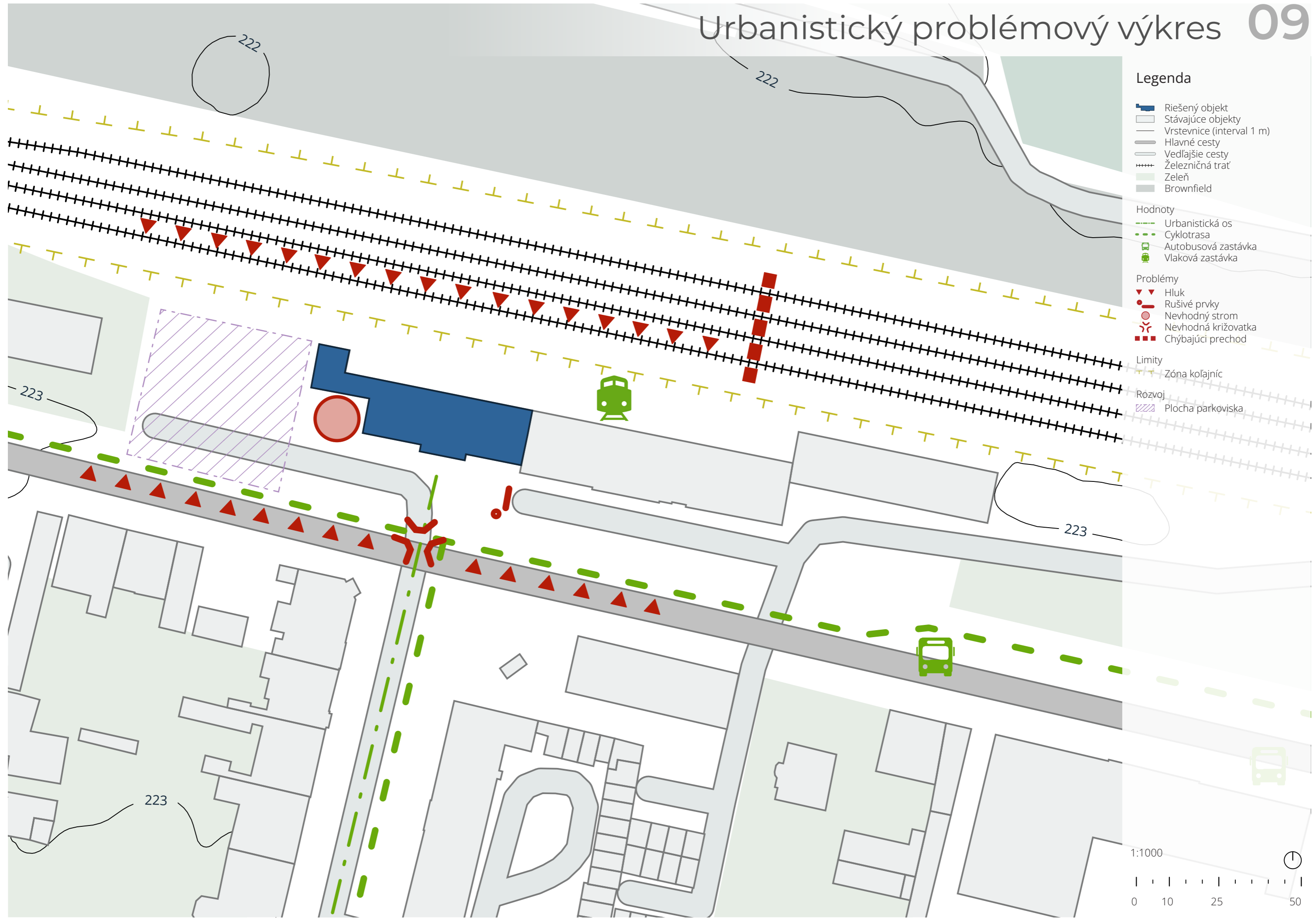
- Riešené územie
- Riešený objekt
- Stávajúce objekty
- Významné objekty
 - Budúca budova PZ
 - Futbalový štadión
 - ZŠ Prostějov, E. Valenty
 - Detské dopravné centrum
- Vrstevnice (interval 1 m)
- Hlavné cesty
- Vedľajšie cesty
- Cyklotrasy
- Železničná trať
- Zeleň
- Brownfield
- Športoviská
- Autobusová zastávka
- Vlaková zastávka



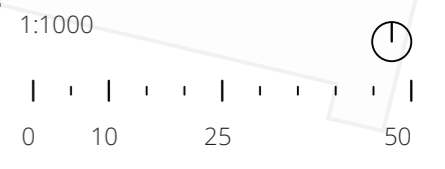
1:2500



Urbanistický problémový výkres 09

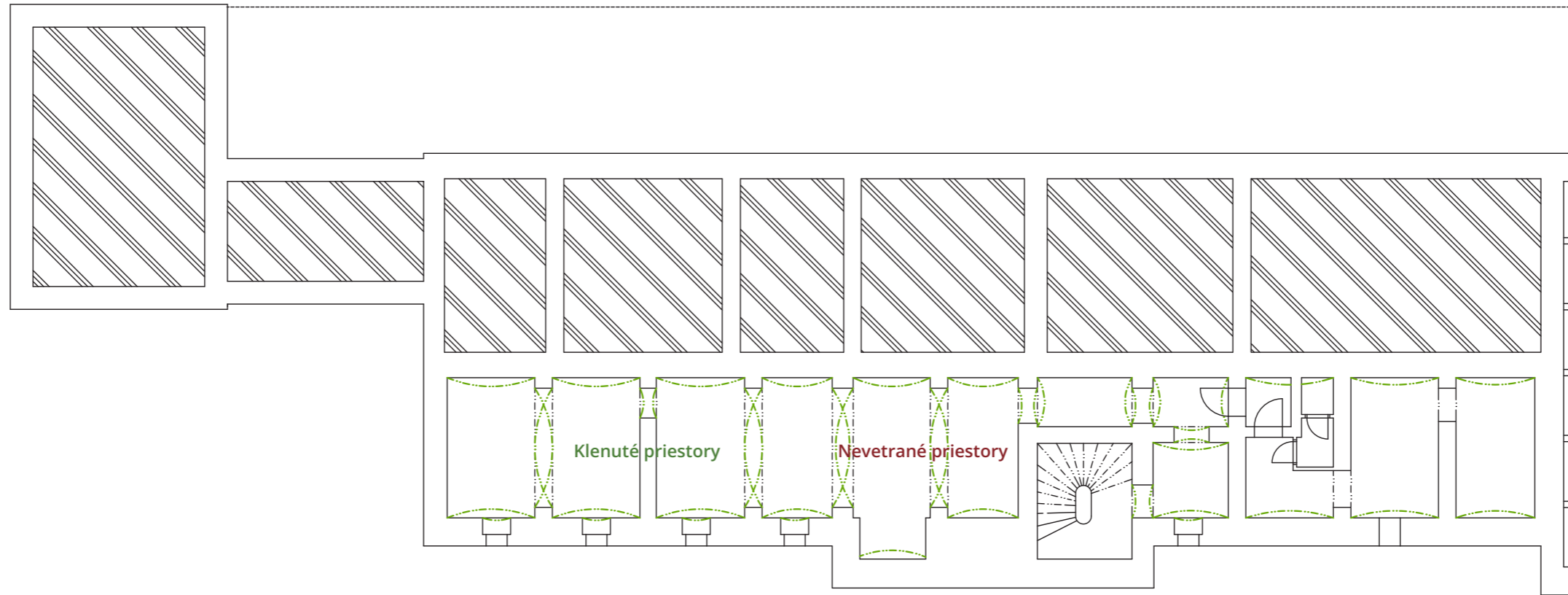


- ### Legenda
- Riešený objekt
 - Stávajúce objekty
 - Vrstevnice (interval 1 m)
 - Hlavné cesty
 - Vedľajšie cesty
 - Železničná trať
 - Zeleň
 - Brownfield
- ### Hodnoty
- Urbanistická os
 - Cyklotrasa
 - Autobusová zastávka
 - Vlaková zastávka
- ### Problémy
- Hluk
 - Rušivé prvky
 - Nevhodný strom
 - Nevhodná križovatka
 - Chýbajúci prechod
- ### Limity
- Zóna kolajníc
- ### Rozvoj
- Plocha parkoviska

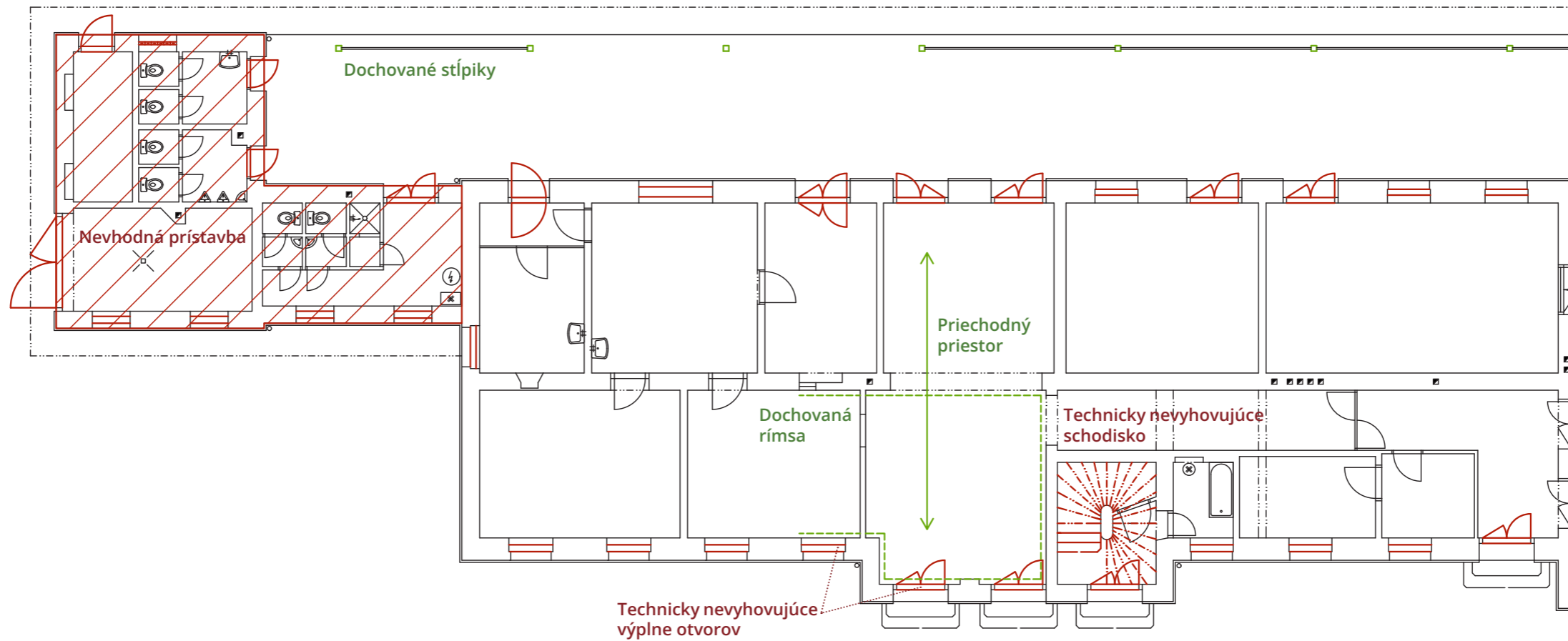


10 Interiérový problémový výkres

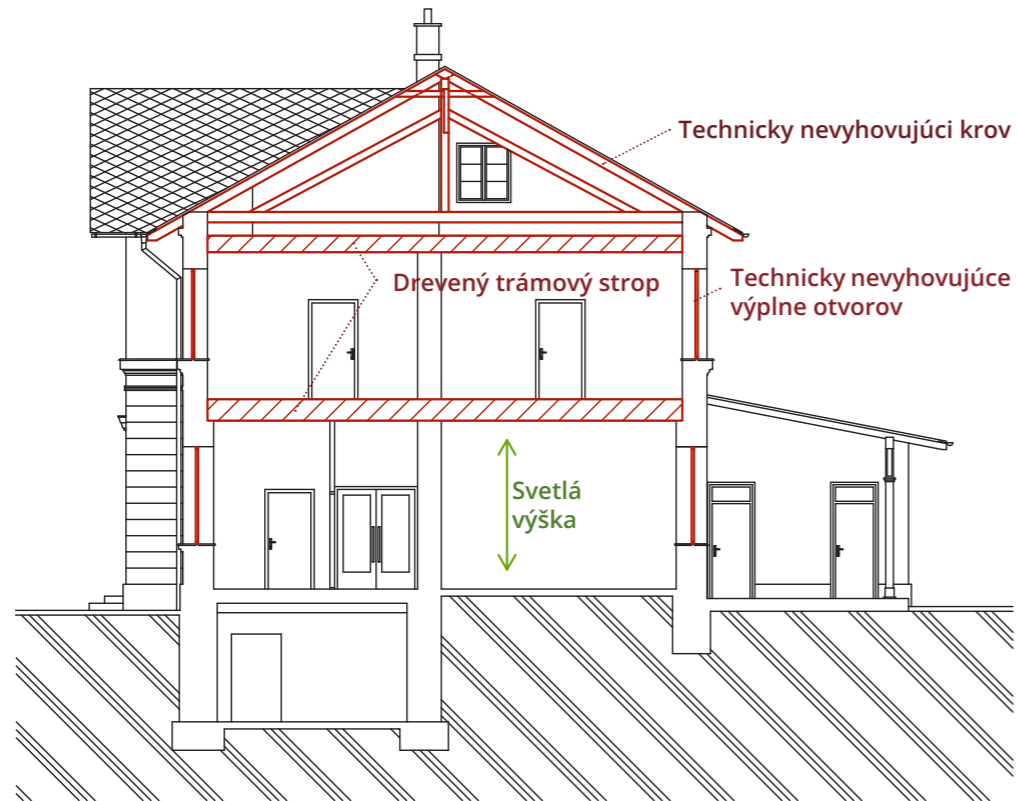
1.PP



1.NP



Priečny rez



Nevhodná prístavba



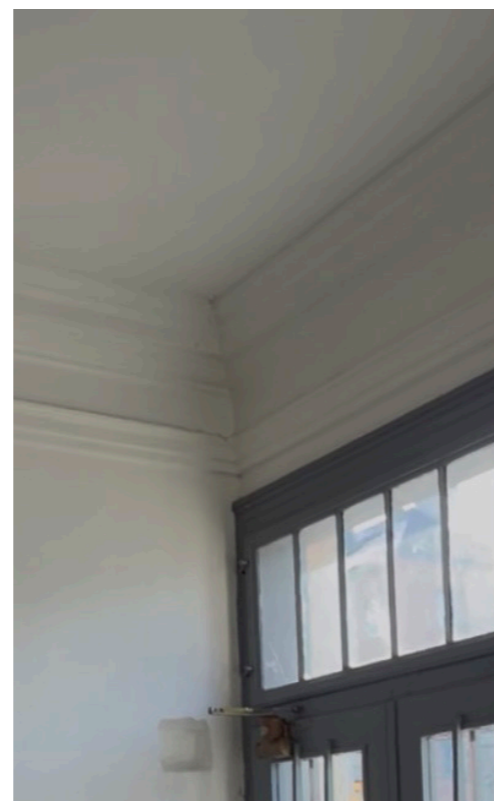
Technicky nevyhovujúce výplne otvorov



Dochované stĺpiky



Dochovaná rímsa



Technicky nevyhovujúci krov



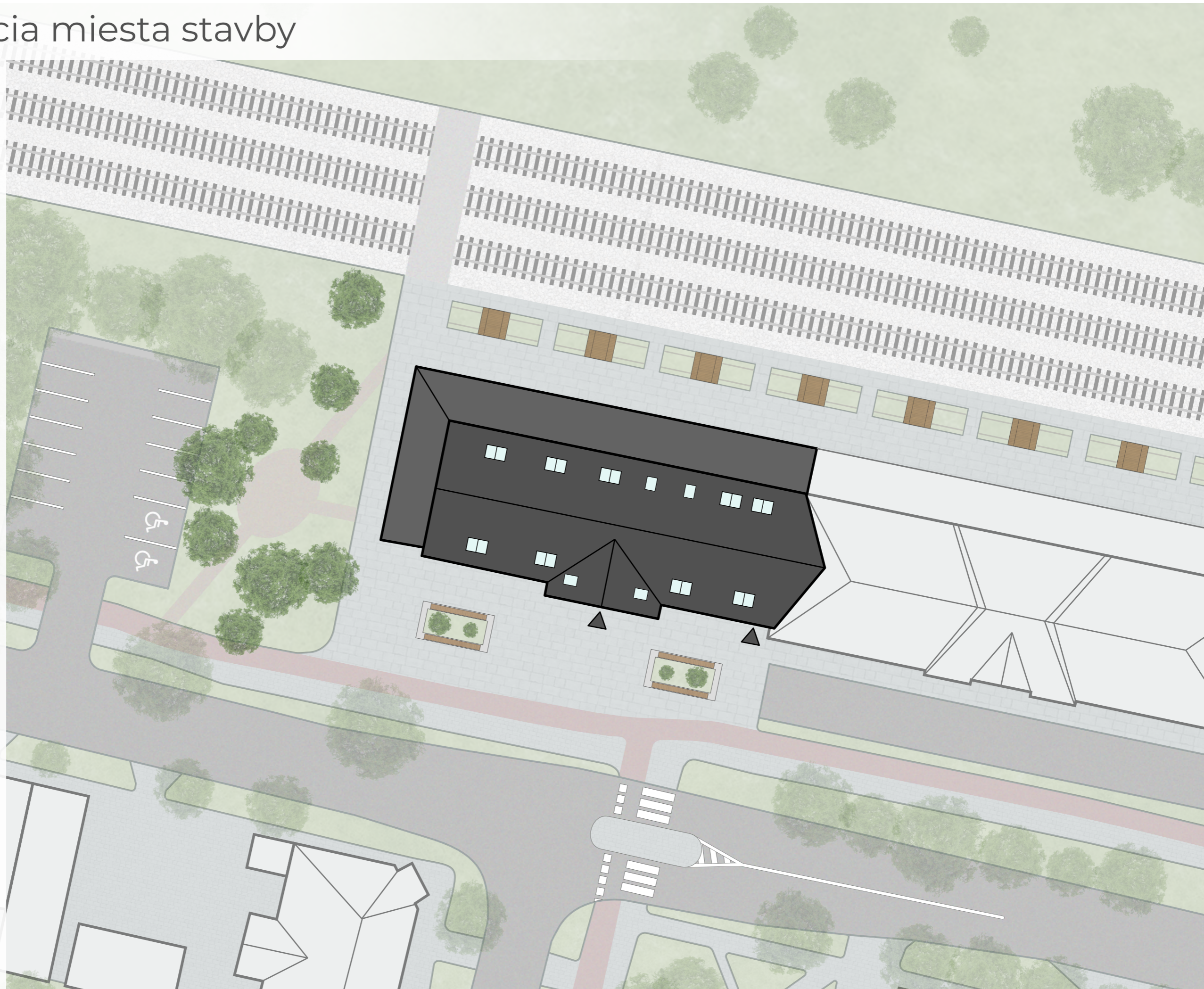
Drevený trámový strop



12 Situácia miesta stavby

Legenda

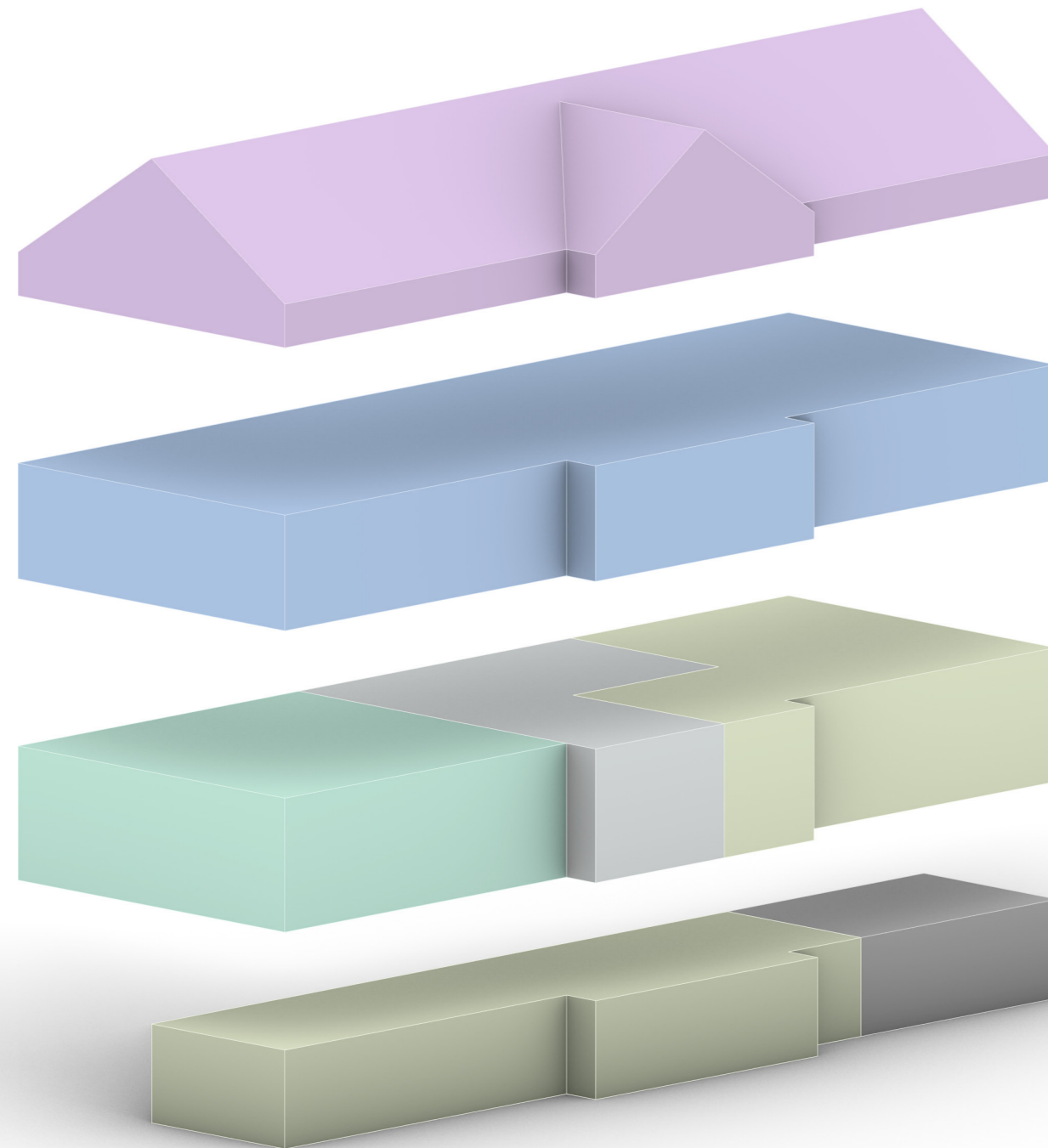
- Riešený objekt
- Stávajúce objekty
- Vrstevnice (interval 1 m)
- Cestné komunikácie
- Spevnené plochy zámkovou dlažbou
- Spevnené plochy veľkoformátovou dlažbou
- Spevnené plochy mlatom
- Cyklotrasy
- Železničná trať
- Zeleň
- Štrkové plochy
- Vstupy
- Pôvodné stromy
- Navrhované stromy
- Navrhované posedenie
- Navrhované posedenie v bývalom kolajisku
- Navrhovaný prechod cez kolajisko



1:500

0 5 10 25





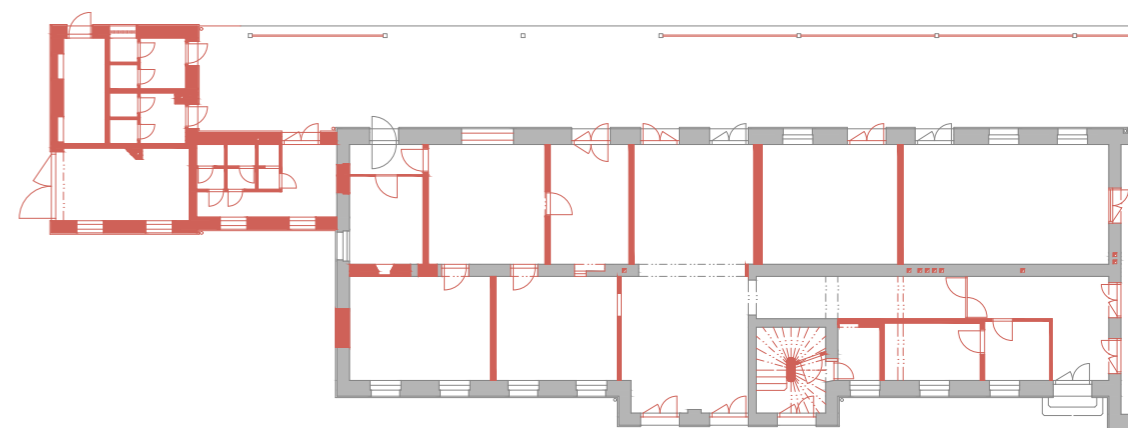
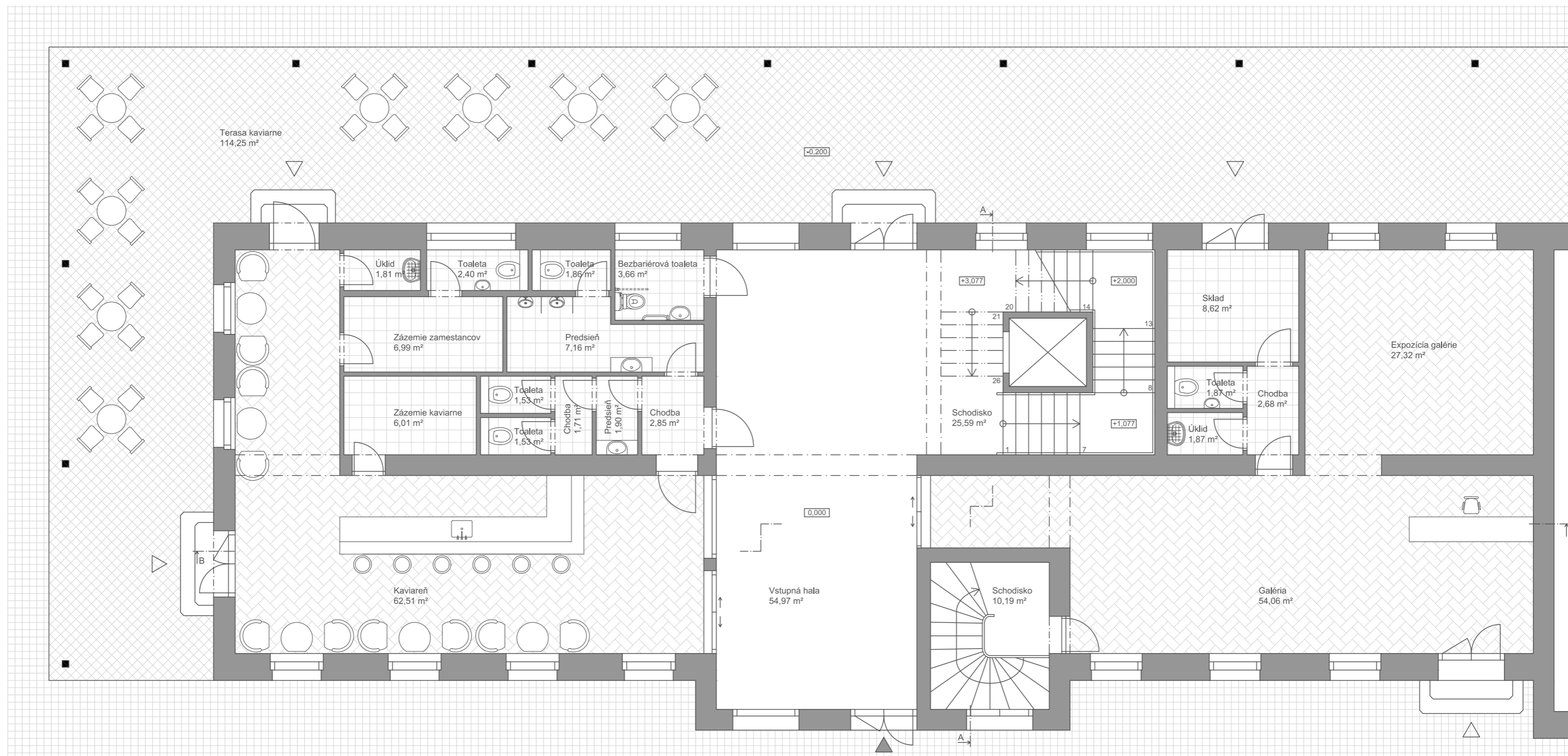
..... Prechodné bytovanie

..... Coworkingový priestor

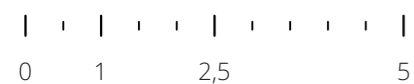
..... Kaviareň a galéria

..... Galéria a technické zázemie

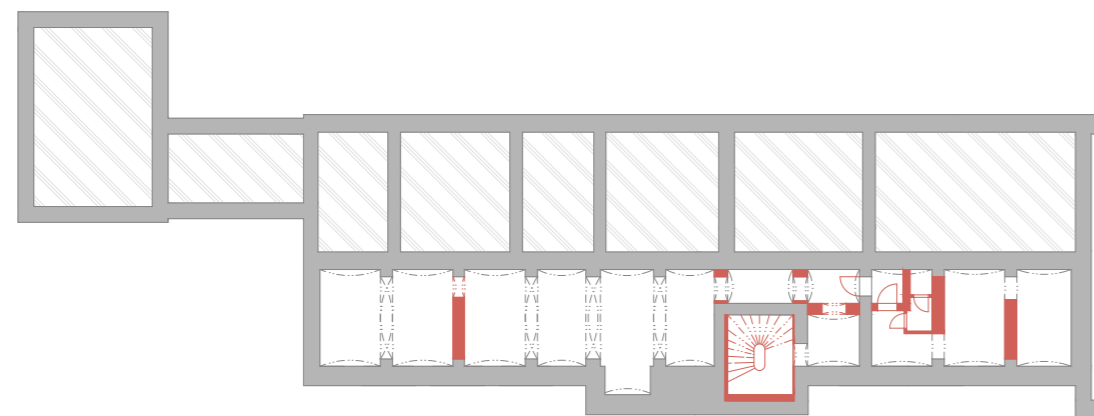
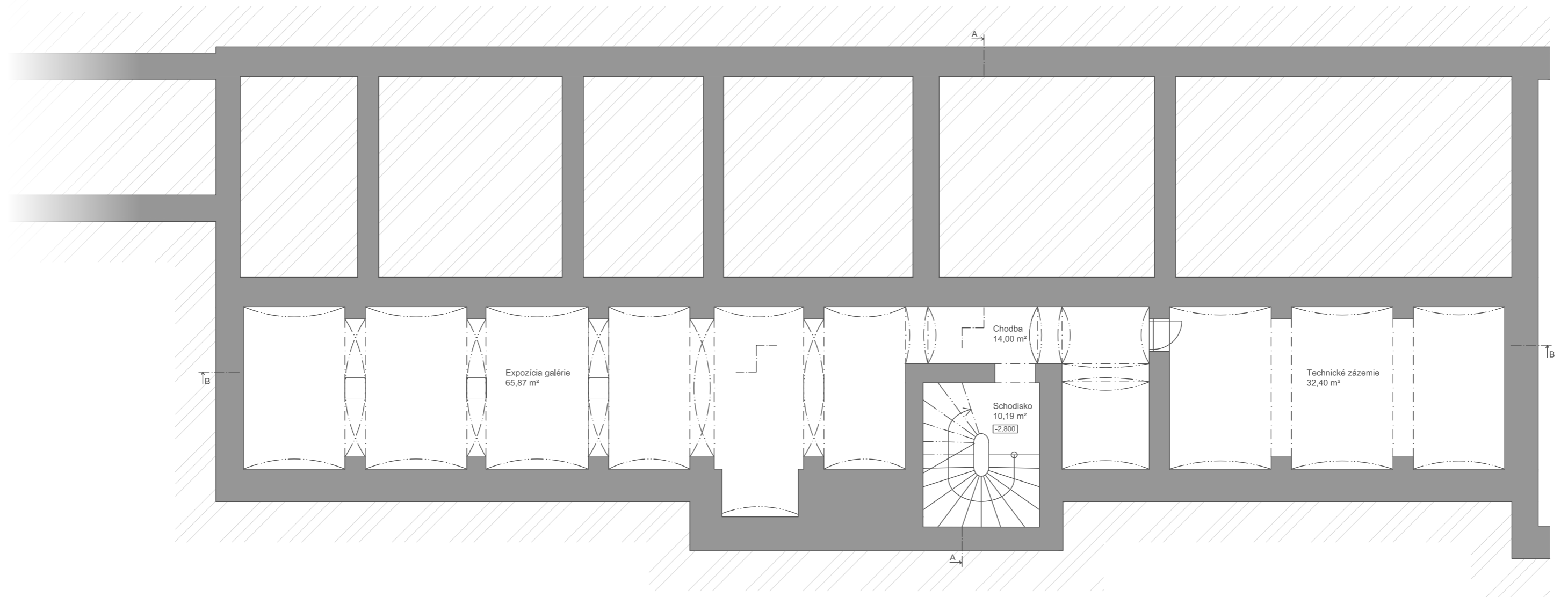
14 Pôdorys 1.NP



1:100

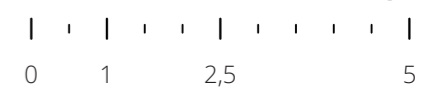


Búrané konštrukcie

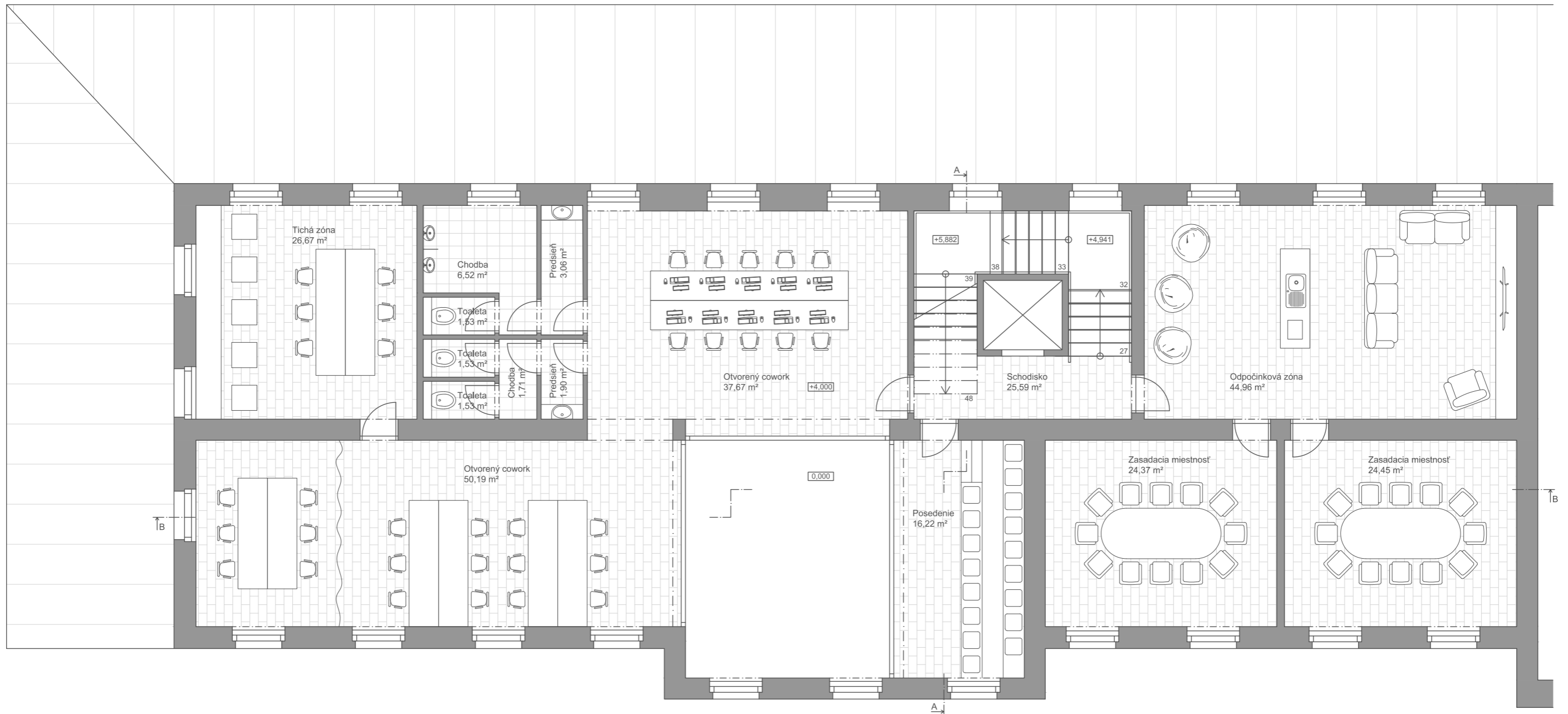


Búrané konštrukcie

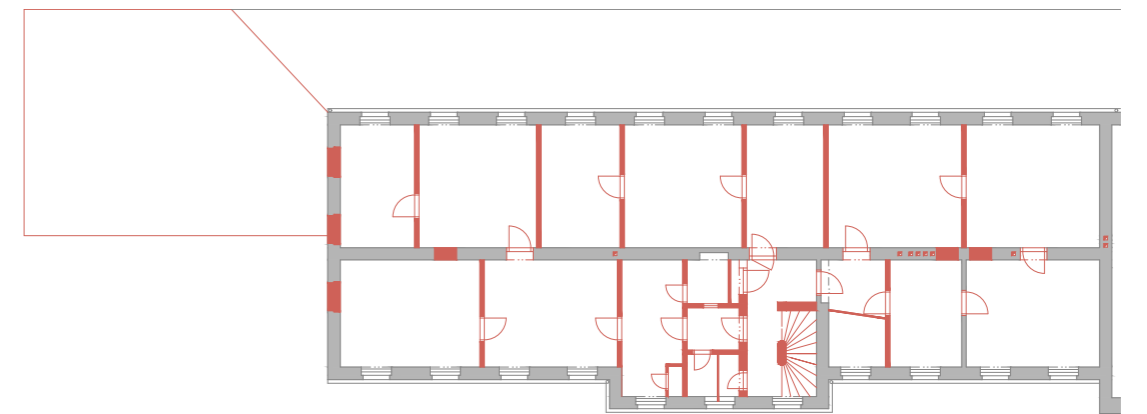
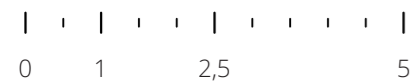
1:100

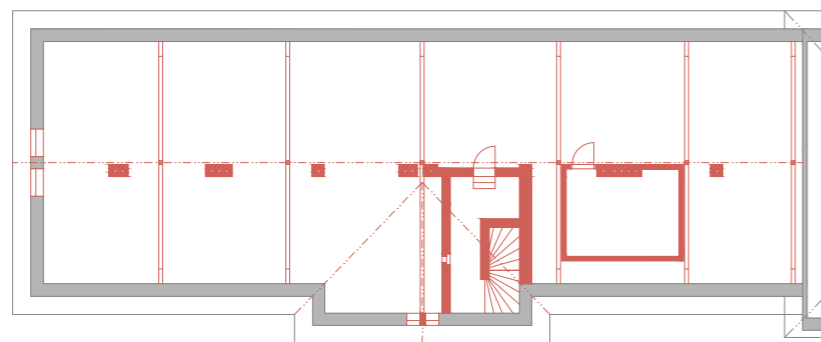
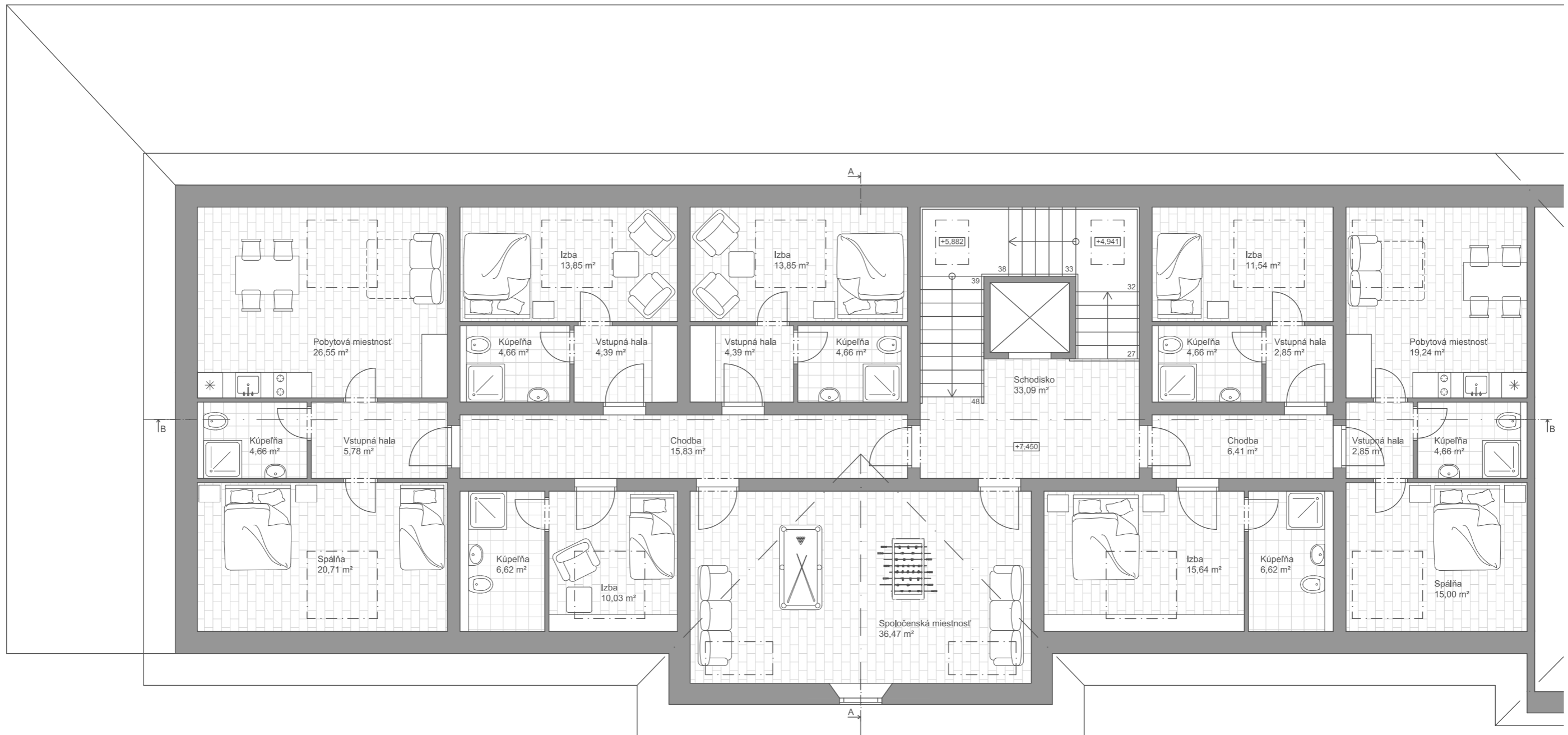


16 Pôdorys 2.NP



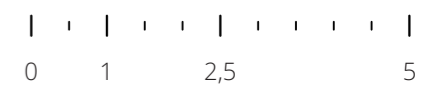
1:100



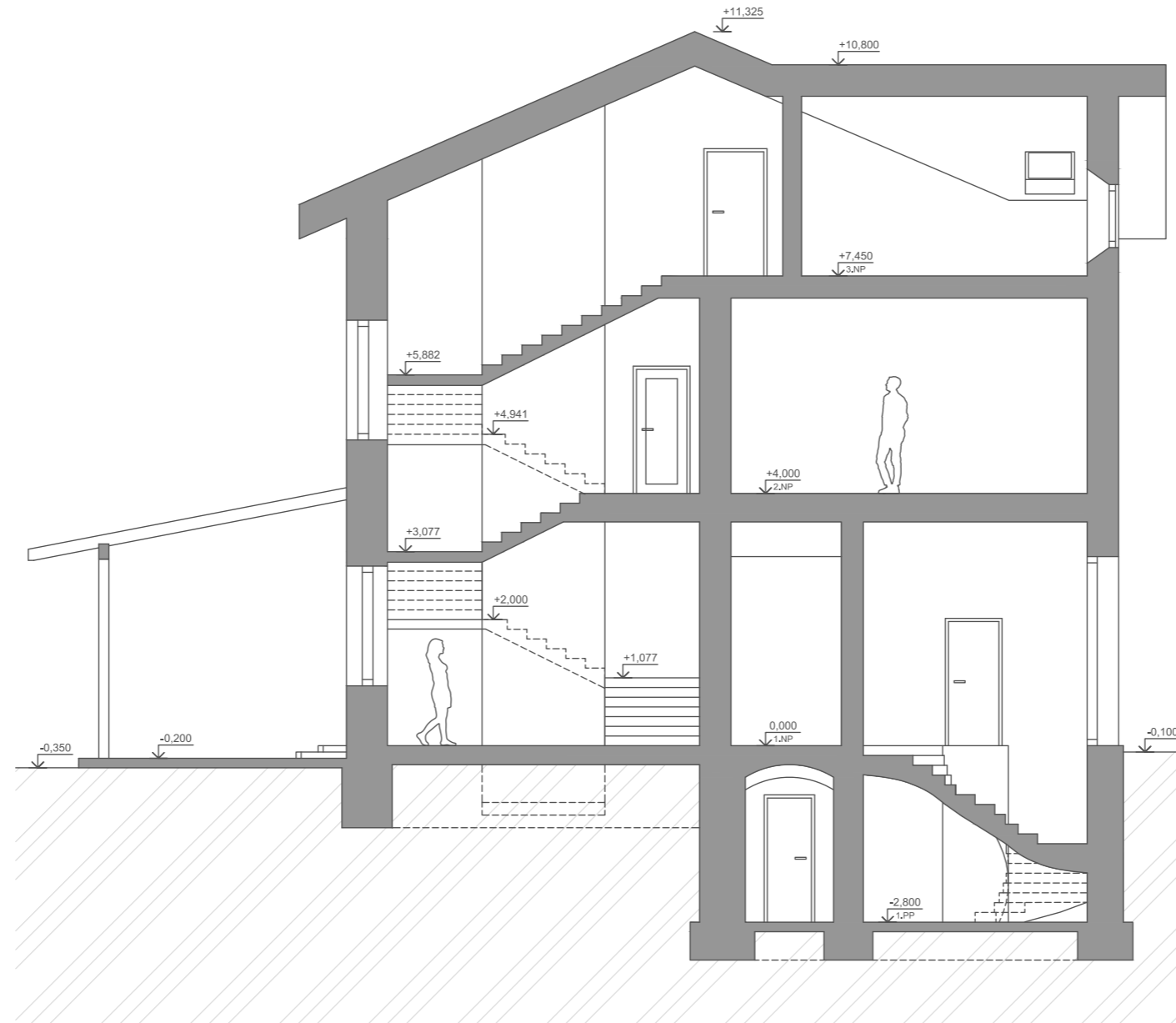


Búrané konštrukcie

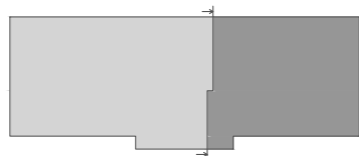
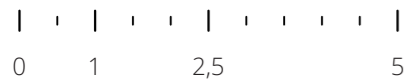
1:100

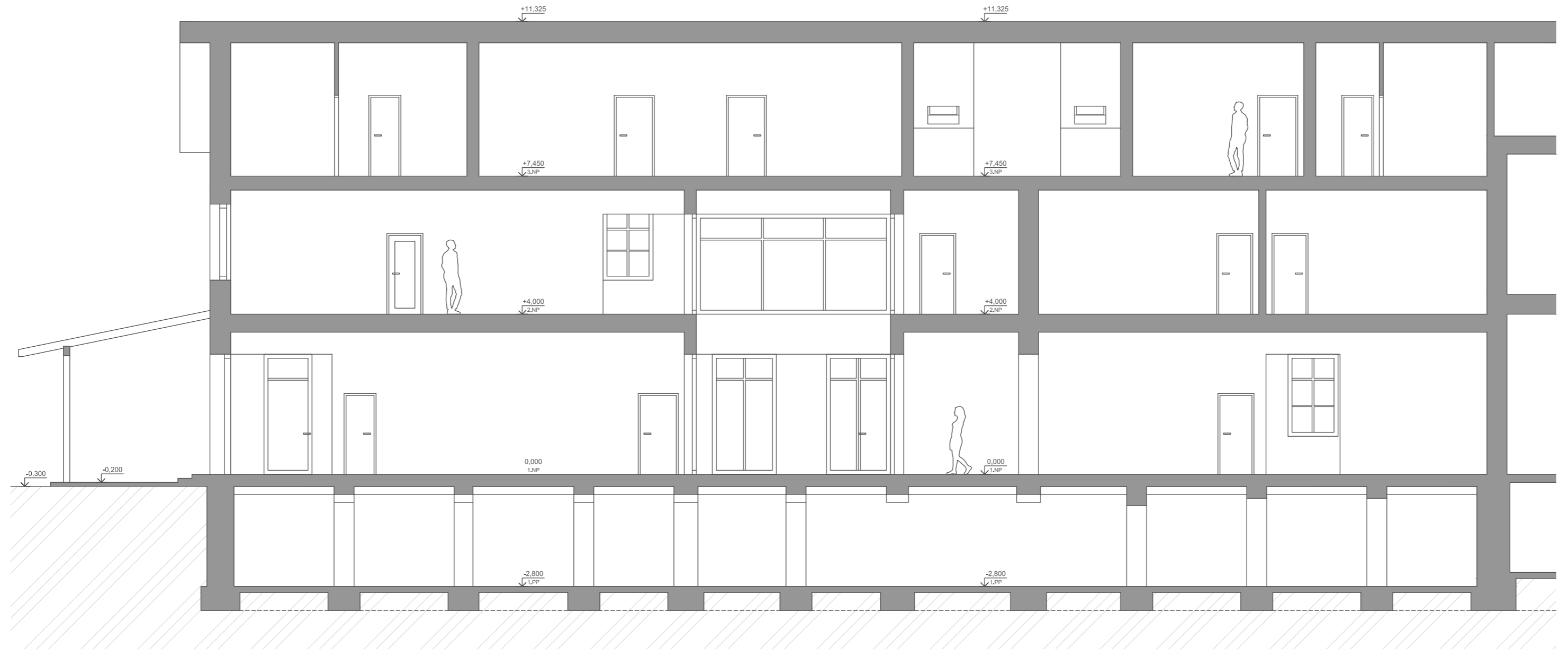


18 Pričný rez A-A



1:100

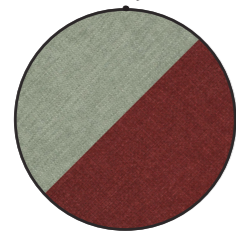
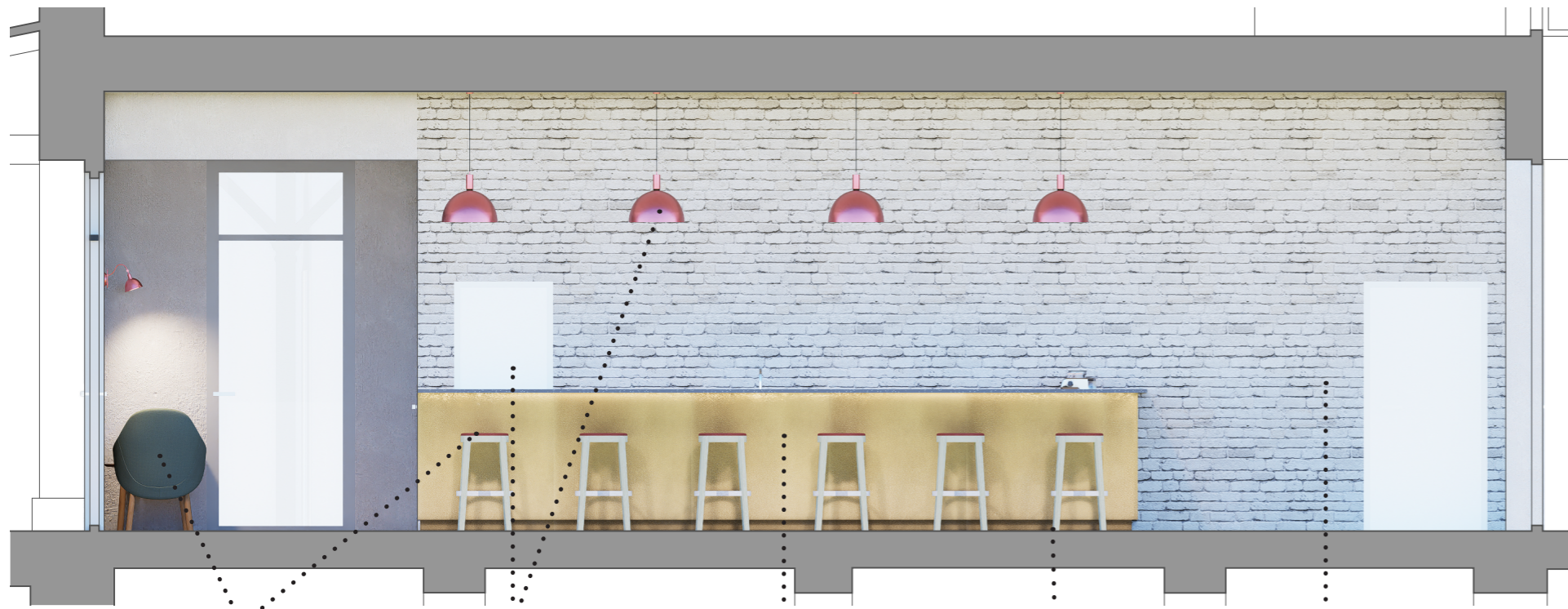




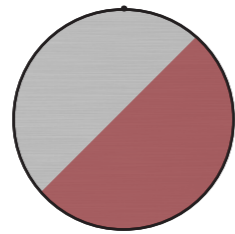
1:100



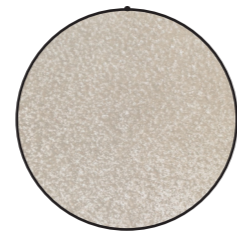
20 Rezopohľady kaviarne



Textil



Nerezová oceľ



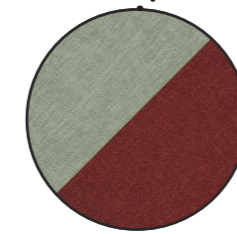
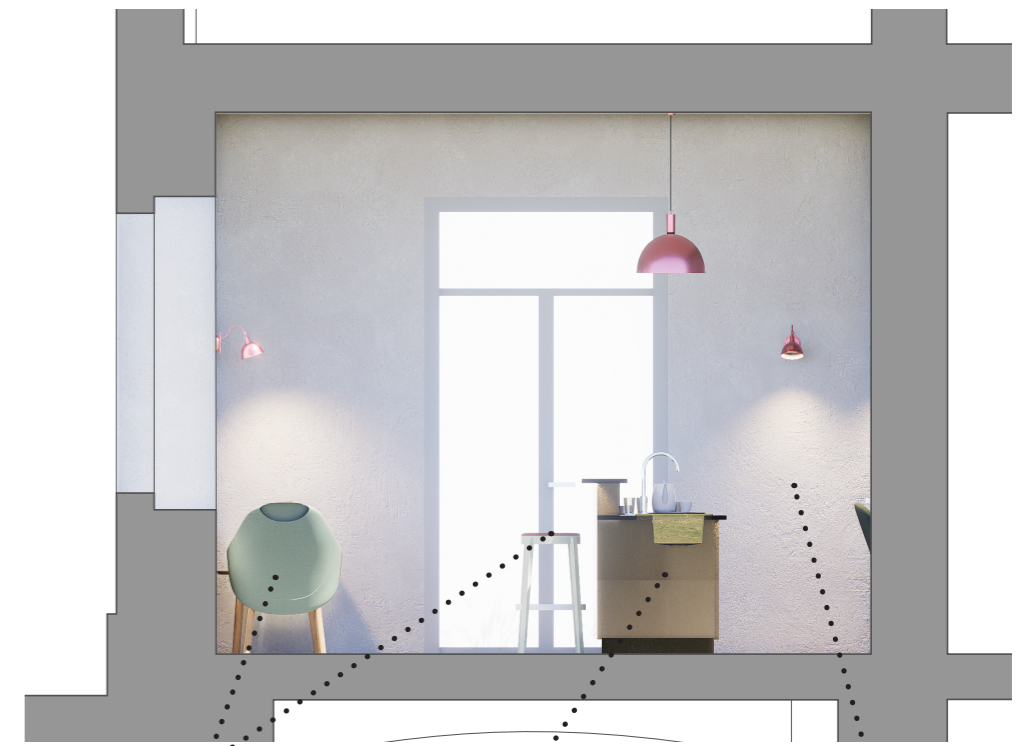
Recyklovaný plast



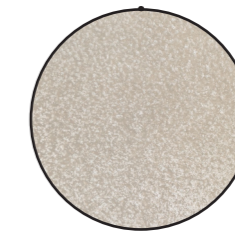
Parketová podlaha



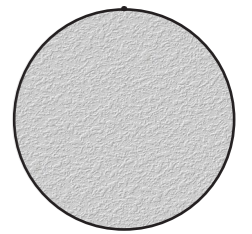
Režné murivo



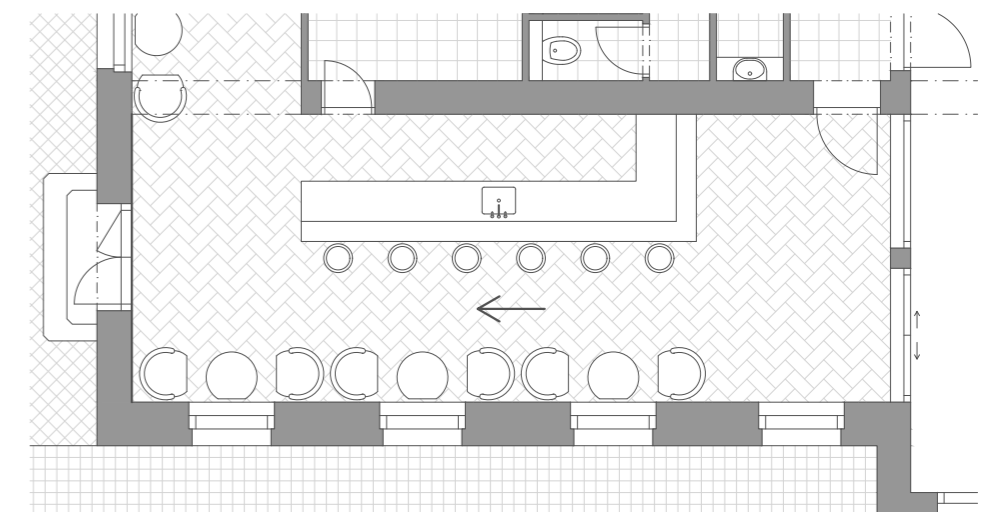
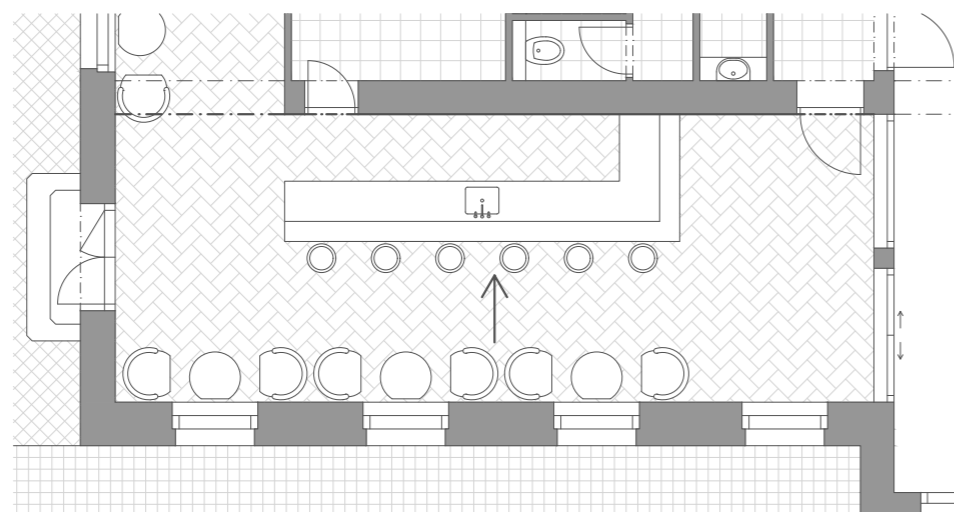
Textil

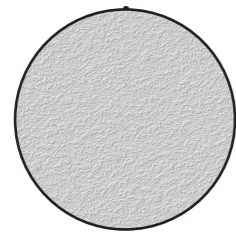
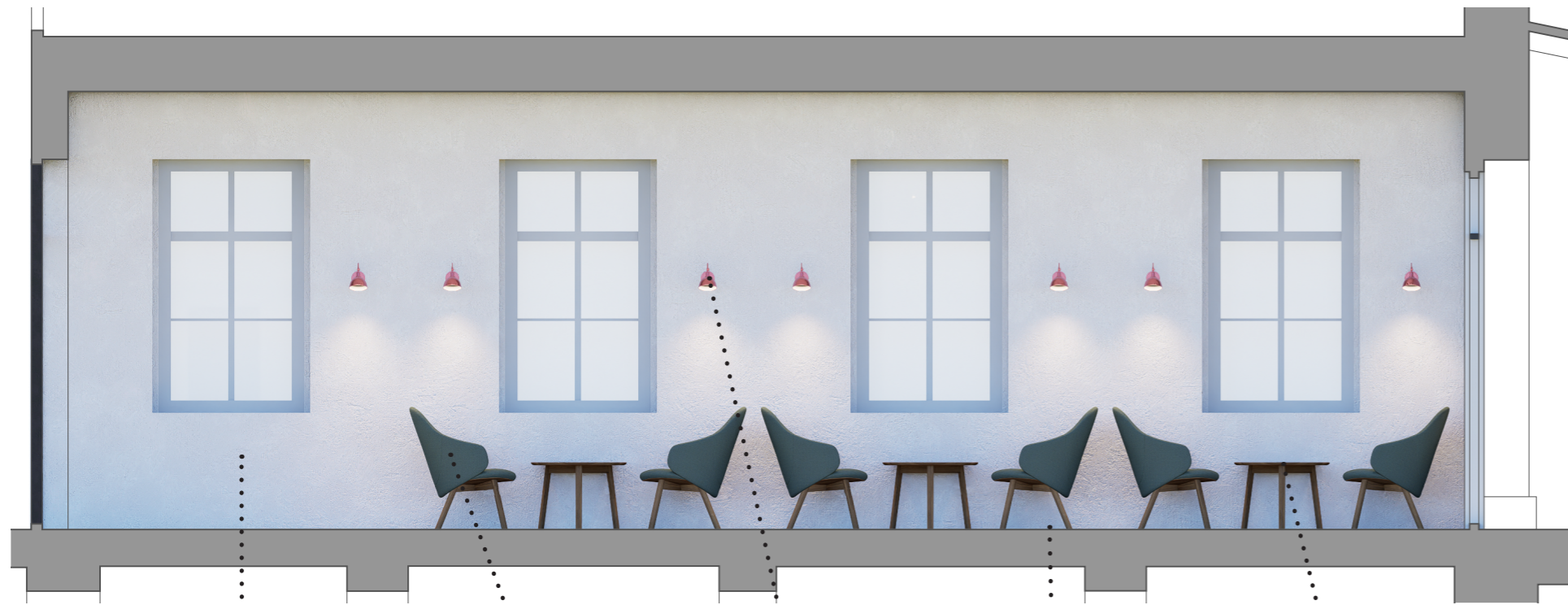


Recyklovaný plast

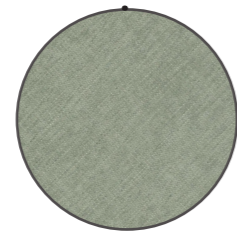


Omietka

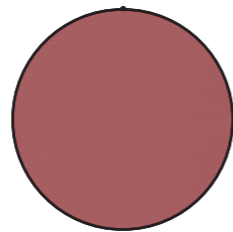




Omietka



Textil



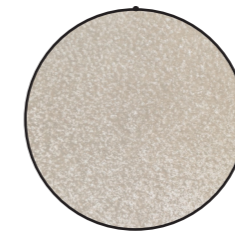
Nerezová oceľ



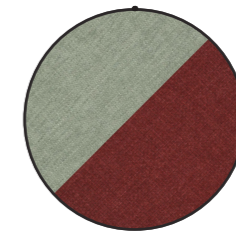
Parketová podlaha



Drevo



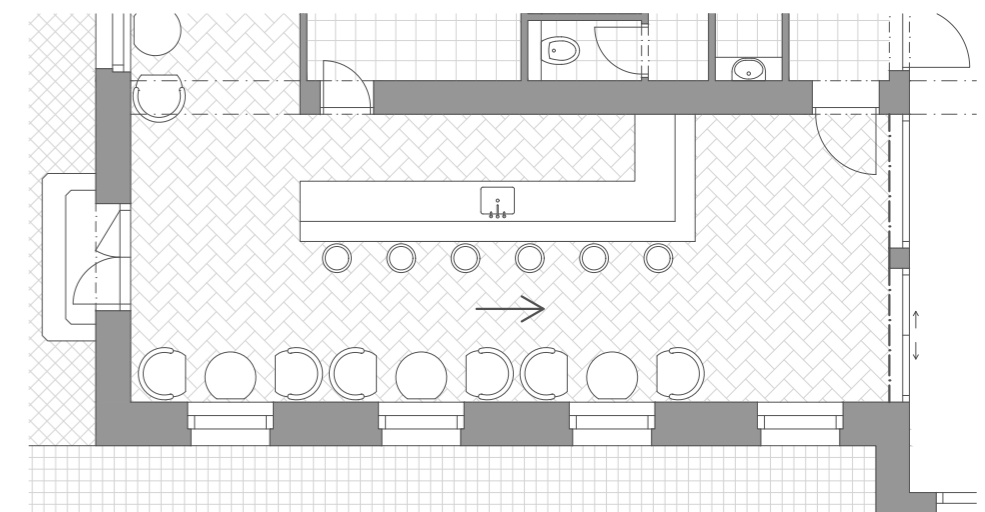
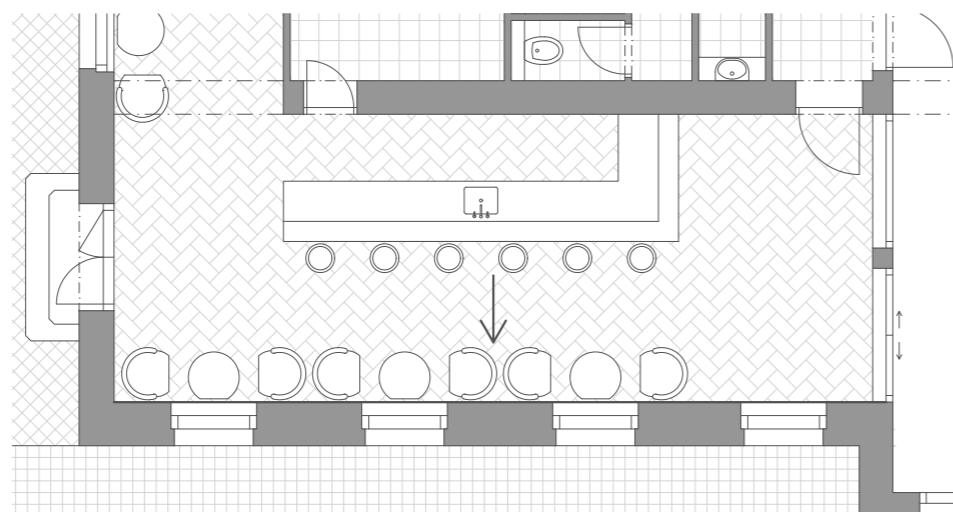
Recyklovaný plast



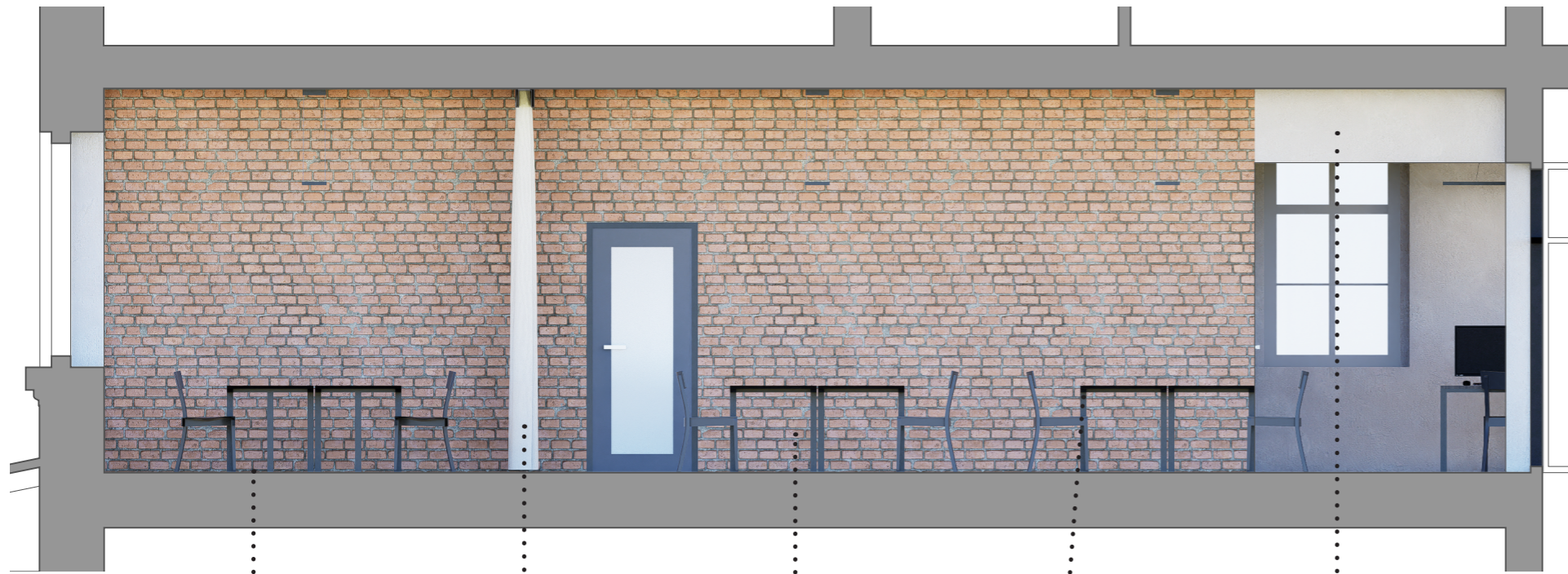
Textil



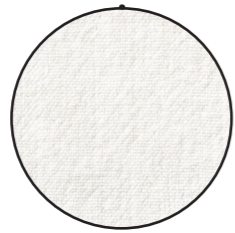
Parketová podlaha



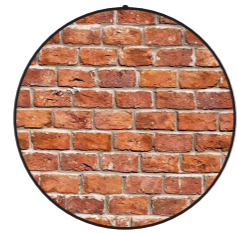
22 Rezopohľady coworku



Plávajúca podlaha



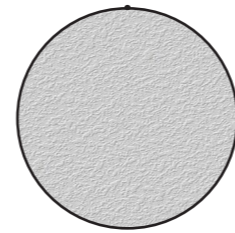
Textil



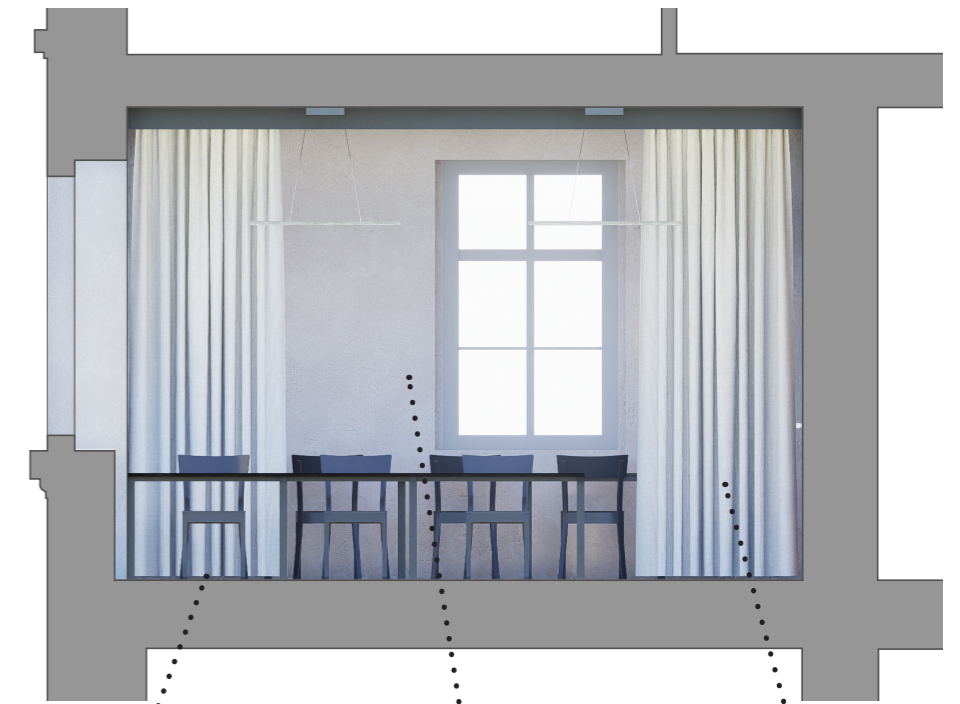
Režné murivo



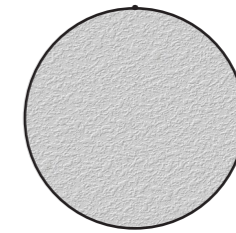
Kov



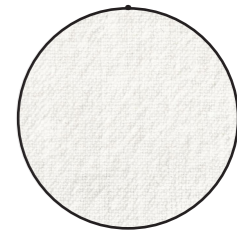
Omietka



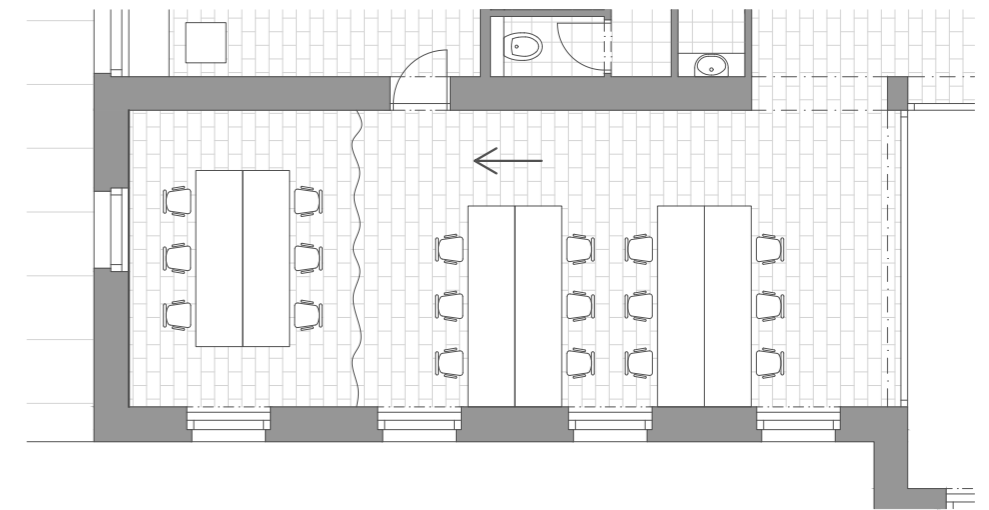
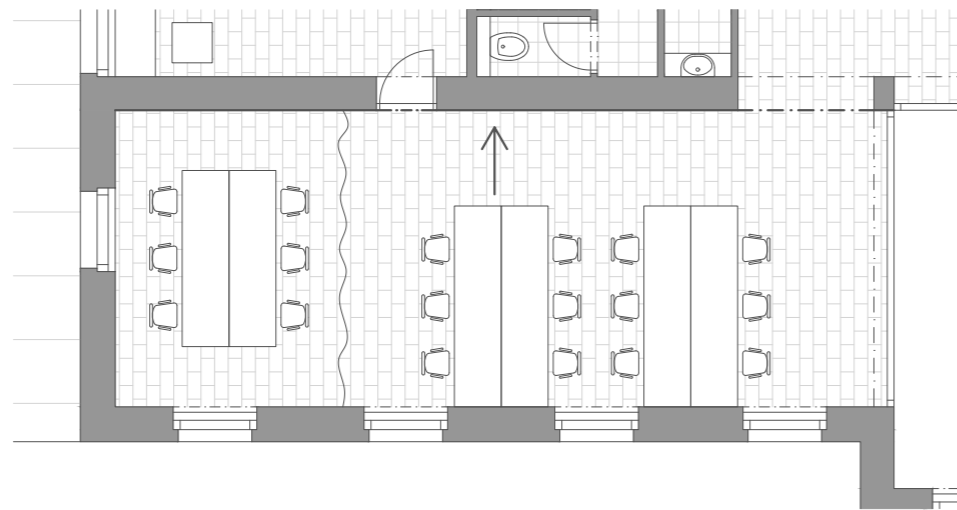
Plávajúca podlaha

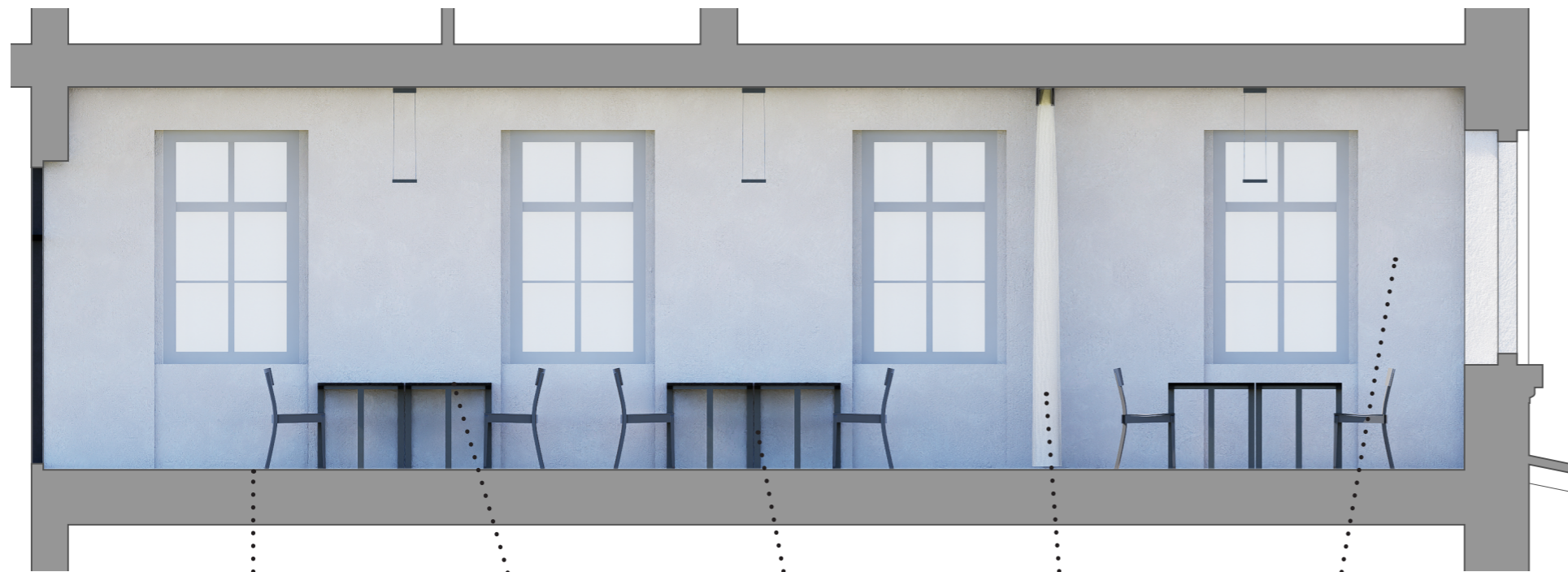


Omietka



Textil





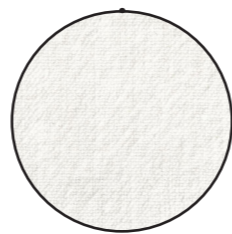
Plávajúca podlaha



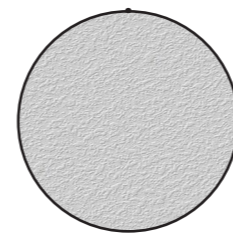
Drevo



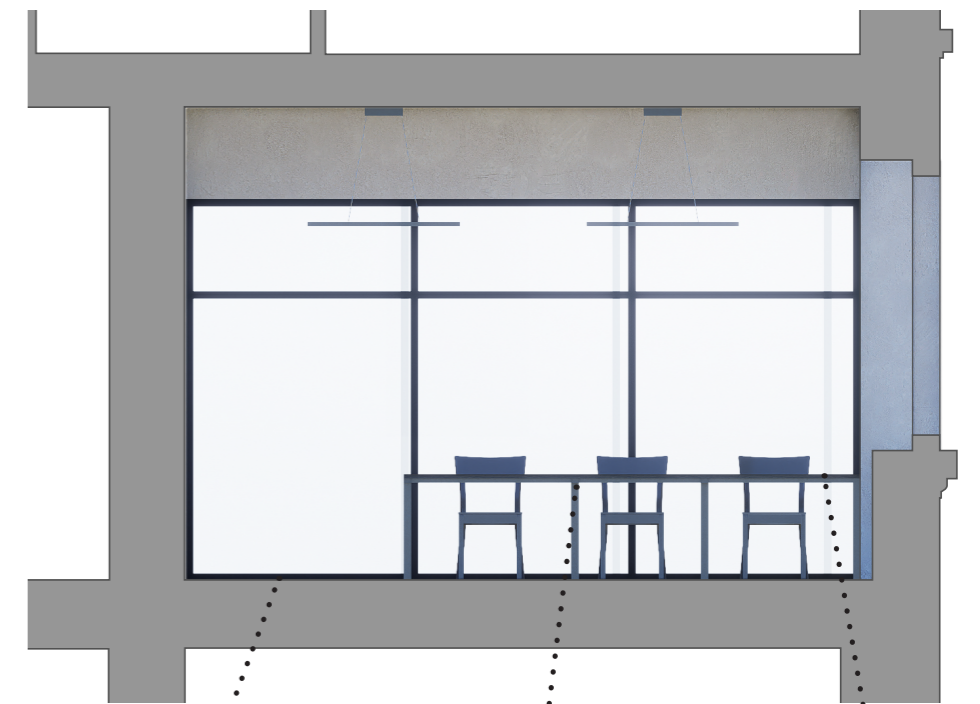
Kov



Textil



Omietka



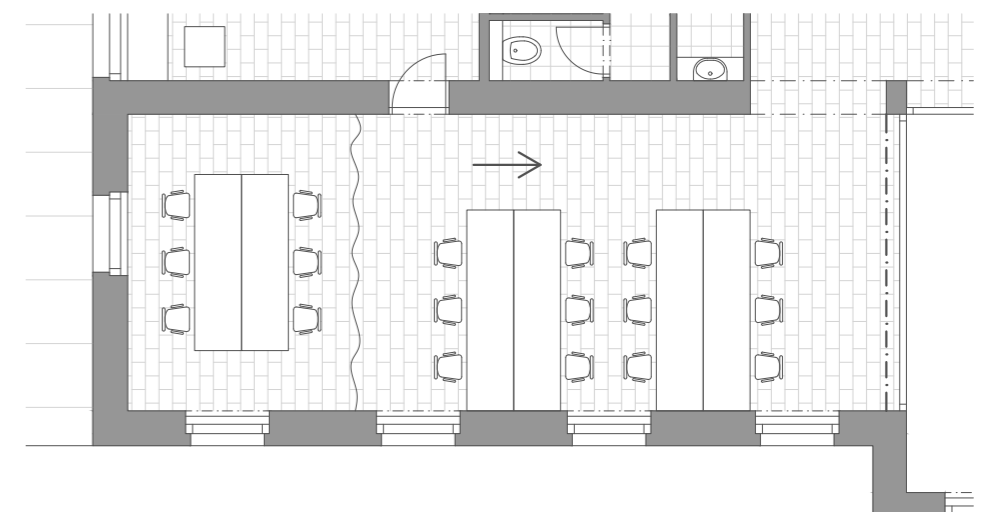
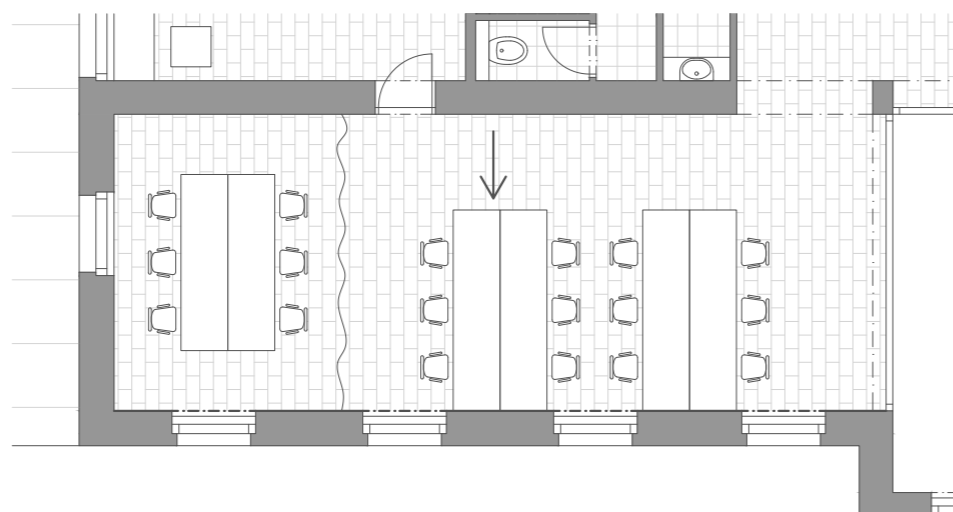
Plávajúca podlaha



Kov



Drevo



24 Vizualizácia exteriéru





26 Vizualizácia kaviarne





28 Vizualizácia vstupnej haly





30 Vizualizácia coworku





32 Vizualizácia ubytovania



