

## PARKOVACÍ DŮM PROSTĚJOV

Ateliér: BGA036 - Ateliér architektonické tvorby 5  
Téma práce: Volnočasové centrum na břehu Svatky v nové čtvrti Trnitá  
Ročník/semestr/rok: 3./letní/2025-2026  
Vedoucí práce: Ing. et Ing. arch. Pavel Gebauer  
Konzultant: Ing. Roman Brzoň, Ph.D.  
Autor: Tereza Štěrbová

01	PRŮVODNÍ ZPRÁVA
02	ANALÝZA MÍSTA STAVBY A STAVEBNÍHO PROGRAMU
03	SITUACE ŠIRŠÍCH VZTAHŮ
04	PROBLÉMOVÝ VÝKRES
05	KONCEPCE ÚZEMÍ
06	SITUACE MÍSTA STAVBY
07	SITUACE NAVRHOVANÝCH OBJEKTŮ
08	PRVKY PRO VEŘEJNÝ PROSTOR
09	PŮDORY 1NP
10	DETAIL PŮDORYS 1NP
11	PŮDORYS 2NP
12	DETAIL PŮDORYS 2NP
13	PŮDORYS 3NP
14	DETAIL PŮDORYS 3NP
15	PŮDORYS ZASTŘEŠENÍ
16	MOŽNOSTI ZASTŘEŠENÍ PARKOVACÍCH MÍST
17	ŘEZ
18	REFERENCE OPLÁŠTĚNÍ BUDOVY
19-20	POHLEDY
21	VIZUALIZACE
22	KONCEPT POLYFUNKČNÍHO DOMU
23	PŮDORYS 1NP
24	PŮDORYS 1PP
25	PŮDORYS 2, 3 A 4 NP
26	ŘEZ OBJEKTEM
27	VIZUALIZACE

## VYMEZENÍ A ÚČEL STAVBY

Předmětem zadání je urbanisticko-architektonická studie, která ověří potenciál lokality Místní nádraží v Prostějově z hlediska budoucího rozvoje, dopravní obslužnosti a zapojení do struktury města. Řešené území je velmi limitující úzkou dlouhou parcelou. Studie se zaměřuje na návrh parkovacího domu, který je navržen tak nízkonákladově, ale s velkým respektem k území, které by v budoucnu mělo sloužit lidem a funkce parkování by měla být spíše doplňkem příjemného okolí. Návrh zceluje předprostor nádražních budov a očišťuje je od asfaltových ploch pro auta.

## CHARAKTER ÚZEMÍ

Řešené území se nachází v severozápadní části širšího centra Prostějova. Historickým těžištěm území je prostor bývalé železniční stanic, která je momentálně nefunkční a chátrá. Charakter území je definován jako transformní zóna - tvoří přechod mezi kompaktní zástavbou, rezidenčními čtvrtěmi a rozsáhlou rekreační oblastí biokoridoru Hloučely.

## URBANISTICKÉ ŘEŠENÍ

V blízkosti pozemku se nachází historická ulice Rejskova, která má velmi příjemný charakter díky dostatku zeleně a cyklopruhu pro cyklisty. Na ulici Sladkovského, kde se mimo jiné nachází i Místní nádraží, najdeme průmyslové objekty, solitérní stavby, školská a sportovní zařízení. Chybí zde definovaný veřejný prostor, který by kvalitně sloužil místním obyvatelům i cestujícím. Návrh upravuje prostor v blízkém okolí nádraží otevírá ho více veřejnosti a zkvalitňuje čas, který lze v blízkosti nádraží trávit. Díky zrušení cest pro auta vznikají plochy pro pěší. Nová koncepce cest je navržena dle frekventovanosti pohybu osob směru jejich cest. Ve středu nového veřejného prostoru je navrženo brouzdaliště organického tvaru. Element vody je uklidňující a přidává prostoru novou energii.

## ARCHITEKTONICKÉ ŘEŠENÍ

Návrh klade důraz na přehlednost prostoru, respekt k historickým objektům a vytvoření prostoru pro setkávání. Zadáním bylo vytvořit objekt který nebude působit jako bariéra v prostoru. Objekt využívá maximální možnou šířku pozemku, která je velmi limitní. Na takto úzkou parcelu byl pro parkování umístěn konstrukční pětitrakt, který umožňuje efektivnost parkování téměř 75%.

Pro snadnou orientaci v prostoru jsou komunikační jádra oddělena svou barevností a materiály. Ocelová konstrukce z trubic zvýrazňuje vertikální linie stavby a už z dálky jsou snadno rozpoznatelná díky červené barvě. Tuto červenou barvu doplňuje béžová barva perforovaného plechu.

## DISPOZIČNÍ ŘEŠENÍ

Objekt parkovacího domu je navržen primárně pro parkování. Přidanou funkcí je pekárna umístěná v blízkosti veřejného prostoru, koncipovaná tak, aby lidé, kteří ráno zaparkují auto a vychází ven z objektu do práce cítili vůni čerstvého pečiva.

Objekt je navržen jako třípodlažní budova obdélníkového půdorysu se dvěma komunikačními jádry. V přízemí se nachází malá pekárna, automat pro zaplacení parkování, 8 bezbariérových parkovacích stání a místa pro dobíjení elektromobilů. Ve druhém podlaží se nachází technická místnost a parkovací plocha a ve 3NP je zázemí pro fotovoltaické panely se zásobními baterkami a polouzavřené parkování díky rámové konstrukci pro rastr FVE panelů a vinoucích se rostlin, které brání přehřívání plochy v letním období.

V celém objektu se dohromady nachází 188 parkovacích míst. Všechna parkovací místa jsou kolmá, minimální šířka stání je 2,5m.

## KONSTRUKČNÍ A TECHNOLOGICKÉ ŘEŠENÍ

Základy objektu jsou kvůli různorodosti podloží na pozemku řešeny mohutnější základovou deskou, která brání nerovnoměrnému sedání. Nosná konstrukce je navržena jako skeletový systém z železobetonu. Sloupy jsou navrženy v rozměru 400x600mm. Stropní desky mají tloušťku 200mm. Zábrany proti pádu lidí a aut vyplňují mezery mezi sloupy a dosahují výšky jednoho metru. Komunikační jádra jsou vynášena pomocí ocelových tyčí o průměru 160 mm. V místech, která potřebují přenést vyšší zatížení jsou pro zpevnění tyto tyče vylity betonem.

Komunikační jádra jsou uzavřená. Tvar obvodových zdí definují zmíněné ocelové tyče. Na které přímo navazuje průhledný polykarbonát, který celou stavbu vizuálně odlehčuje.

Odvodnění střechy je řešeno sklonem střechy 2,5%. Voda je svedena do žlabů a pomocí vtoků odvedena do retenční nádrže v blízkosti objektu. Tato voda slouží pro zavlažování přilehlé zeleně.

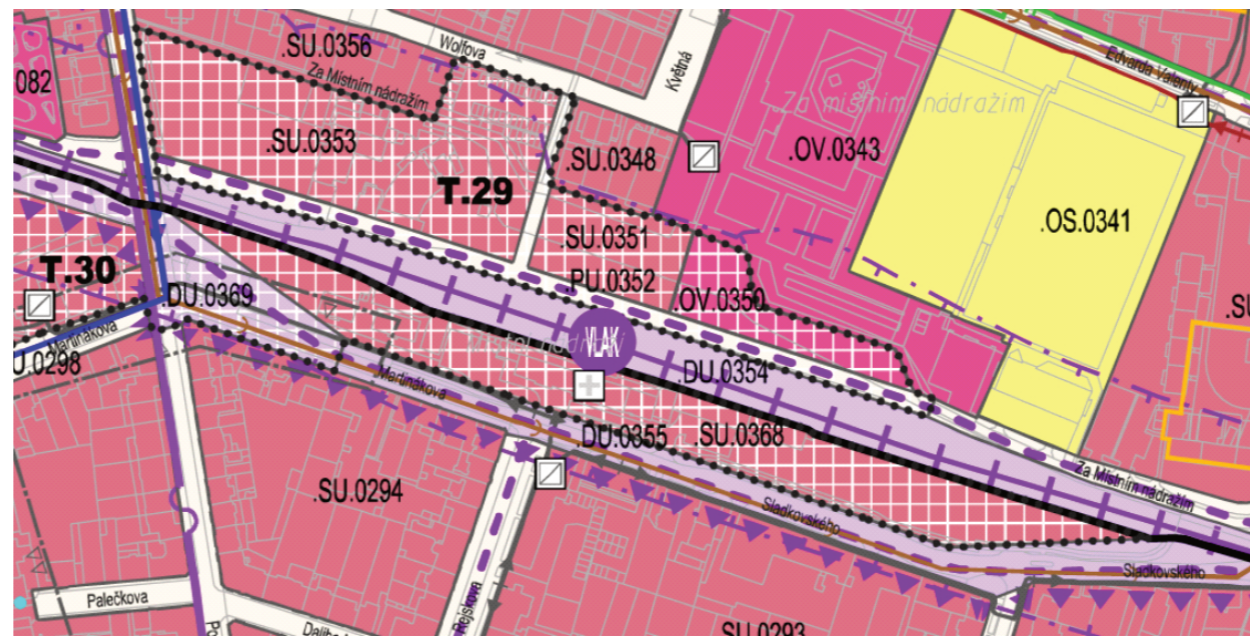
Fasáda je tvořena rámovou konstrukcí, která je vyplněna perforovaným plechem. Tato fasáda byla zvolena proto, aby budova nepůsobila jako bariéra ale dalo se skrz ni prohlédnout skrz. Stavba díky tomu působí vzdušněji a vstupní investice budou nižší než u garáže uzavřené, kde jsou vysoké nároky na vzduchotechniku a další.

## ZÁKLADNÍ VÝMĚRY

PLOCHA POZEMKU	12 489 m <sup>2</sup>
NOVĚ ZASTAVĚNÁ PLOCHA	2 777,94 m <sup>2</sup>
CELKOVÁ UŽITNÁ PLOCHA	7 174,68 m <sup>2</sup>
OBESTAVĚNÝ PROSTOR	18 170,94 m <sup>3</sup>
PŘIBLIŽNÉ NÁKLADY STAVBY (9 000 Kč/m <sup>3</sup> )	163, 538 mil. Kč



HISTORICKÁ FOTKA VÝPRAVNÍ BUDOVY



ÚZEMNÍ PLÁN MĚSTA PROSTĚJOV

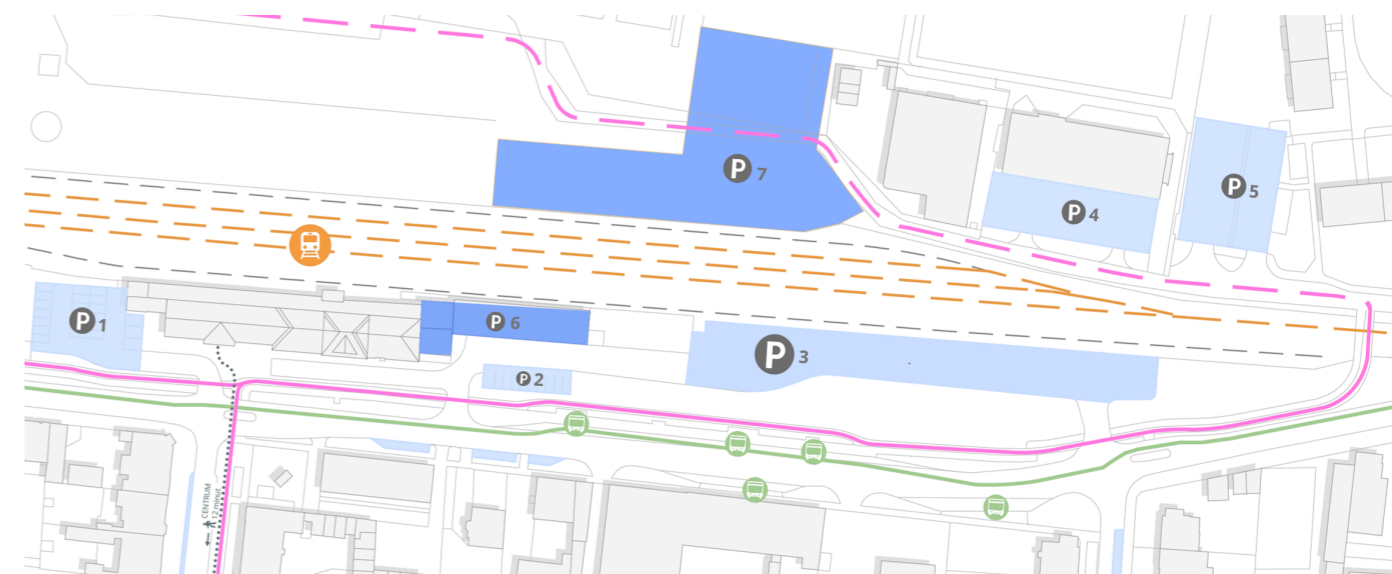
PLOCHY S ROZDÍLNÝM ZPŮSOBEM VYUŽITÍ

STABILIZOVANÉ	NÁVRHOVÉ	ÚZEMNÍ REZERVA	
SU.0000	SU.0000	R.0	SMÍŠENÉ OBYTNÉ VŠEOBECNÉ
OV.0000	OV.0000	R.0	OBČANSKÉ VYBAVENÍ VEŘEJNÉ
OK.0000	OK.0000	R.0	OBČANSKÉ VYBAVENÍ KOMERČNÍ
OS.0000	OS.0000	R.0	OBČANSKÉ VYBAVENÍ SPORT
ZP.0000	ZP.0000	R.0	ZELEŇ PARKOVÁ A PARKOVÉ UPRAVENÁ
HL.0000	HL.0000	R.0	SMÍŠENÉ VÝROBNÍ VŠEOBECNÉ
TL.0000	TL.0000	R.0	TECHNICKÁ INFRASTRUKTURA VŠEOBECNÁ



VEŘEJNÉ BUDOVY V OKOLÍ MÍSTNÍHO NÁDRAŽÍ

- řešené území
- stávající objekty
- okolní zástavba
- zeleň
- voda
- potraviny, bary, restaurace, kavárny
- administrativní, kulturní, náboženské stavby
- vzdělání
- ubytování
- sportovní plochy
- dětská herna, dopravní hřiště
- dětské hřiště
- parkovací plochy
- čerpací a dobíjecí stanice
- autobusové zastávky



LEGENDA

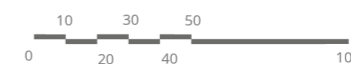
- vlaková doprava
- cyklostezky
- autobusová doprava
- parkování stávající
- parkovací plochy plánované

KAPACITA PARKOVIŠŤ

- P1... 20+1
- P2... 9+1
- P3... 100
- P4... 26+3
- P5... 45+3
- P6... 19
- P7... 92+4
- Pozn. +1 apod. = vyhrazená parkovací místa

ZÁVĚR ANALÝZY

Kapacita navrženého parkovacího domu by se dle zadavatele měla pohybovat kolem 200 parkovacích míst. Z analýzy lze také odvodit nutnost propojení centra a Místního nádraží pomocí MHD.

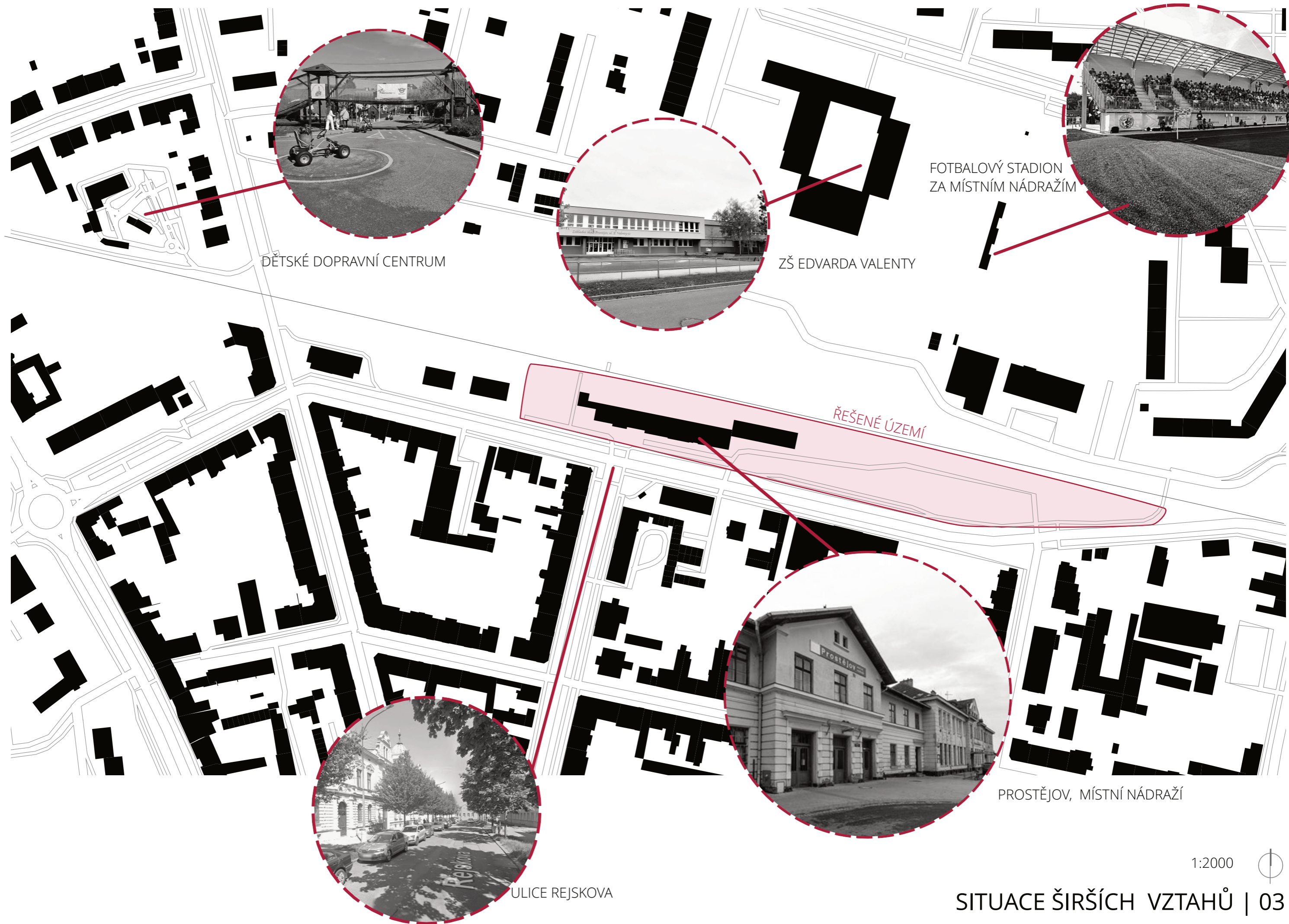


PARKOVACÍ PLOCHY A DOPRAVA

V rámci návrhu je nutno zohlednit historii a genia loci místa.

Dále je nutné respektovat a dodržet územní plán města Prostějov, který je platný konkrétně v jeho VII. znění. V blízkosti objektu se nachází mnoho sportovišť a dětských hřišť.

Lokalitu trápí nedostatek parkovacích míst a dostupnost pomocí MHD do města. Všechny spoje, které přijíždí k Místnímu nádraží jsou meziměstské. Ani jeden ze spojů nezajíždí do centra města.



DETSKÉ DOPRAVNÍ CENTRUM

ZŠ EDVARDA VALENTY

FOTBALOVÝ STADION  
ZA MÍSTNÍM NÁDRAŽÍM

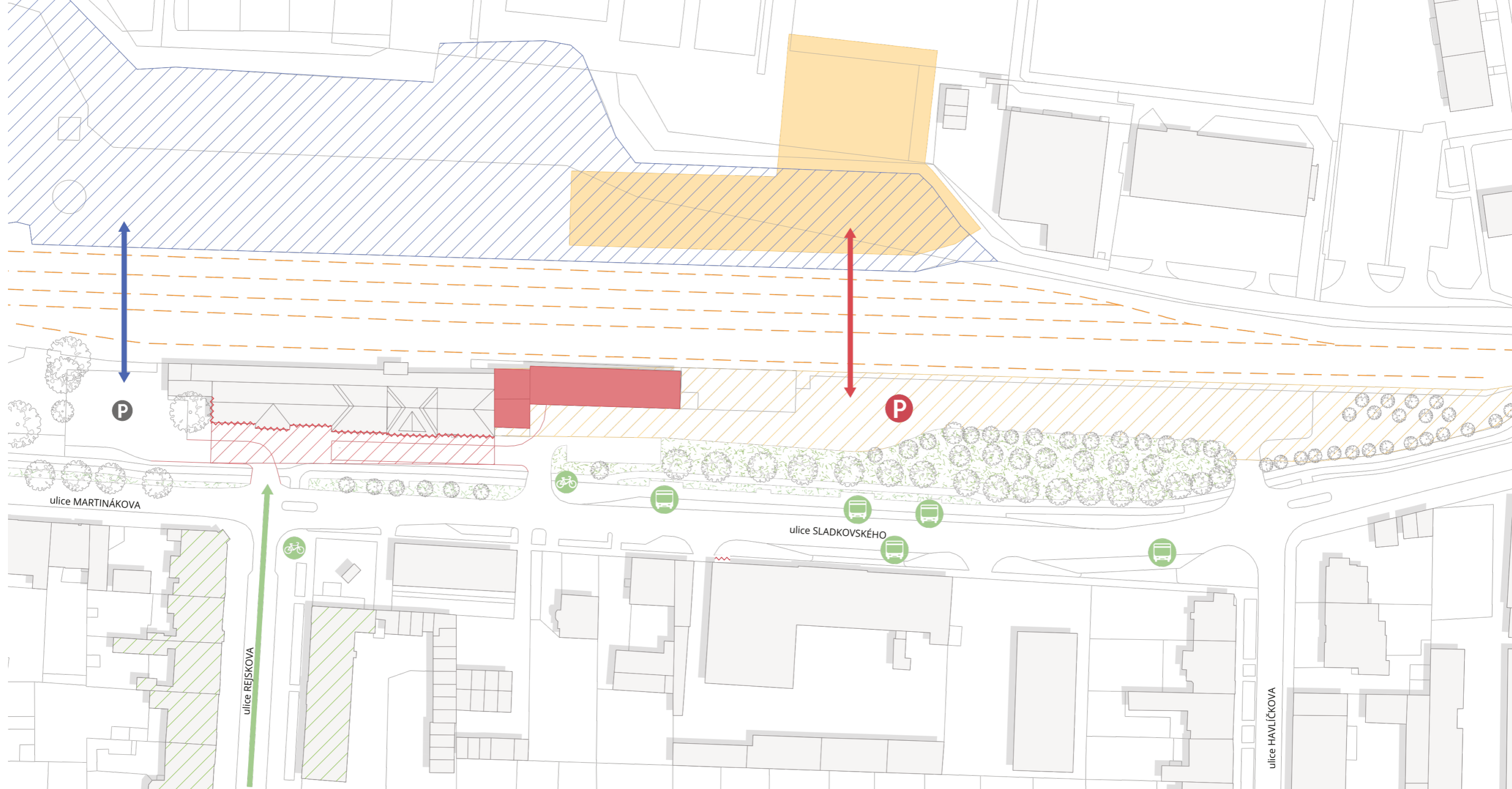
ŘEŠENÉ ÚZEMÍ

PROSTĚJOV, MÍSTNÍ NÁDRAŽÍ

ULICE REJSKOVA






1:2000










LEGENDA ZNAČENÍ




POZITIVA

-  historický ráz budov v ulici Rejskova
-  pohledová osa na objekt Místního nádraží
-  zeleň
-  cyklostezky
-  autobusové zastávky



HROZBY

-  stav fasády místního nádraží
-  chybějící před prostor budov
-  chátrající dřevěný přístavek
-  parkovací plocha s nedostatečnou kapacitou
-  lidé přebíhající koleje

LIMITY

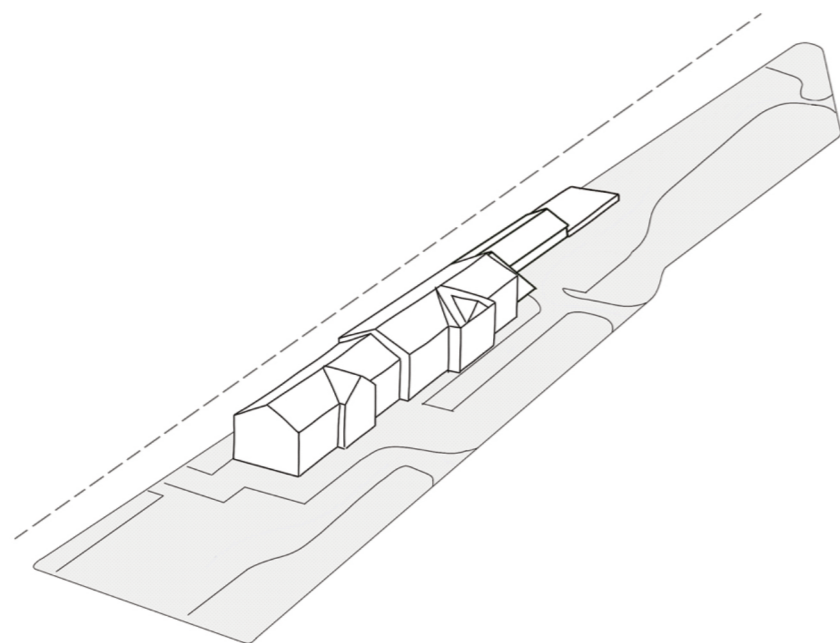
-  železniční koleje
-  úzká dlouhá parcela pro navrhovaný objekt
-  vznikající parkování

PŘÍLEŽITOSTI

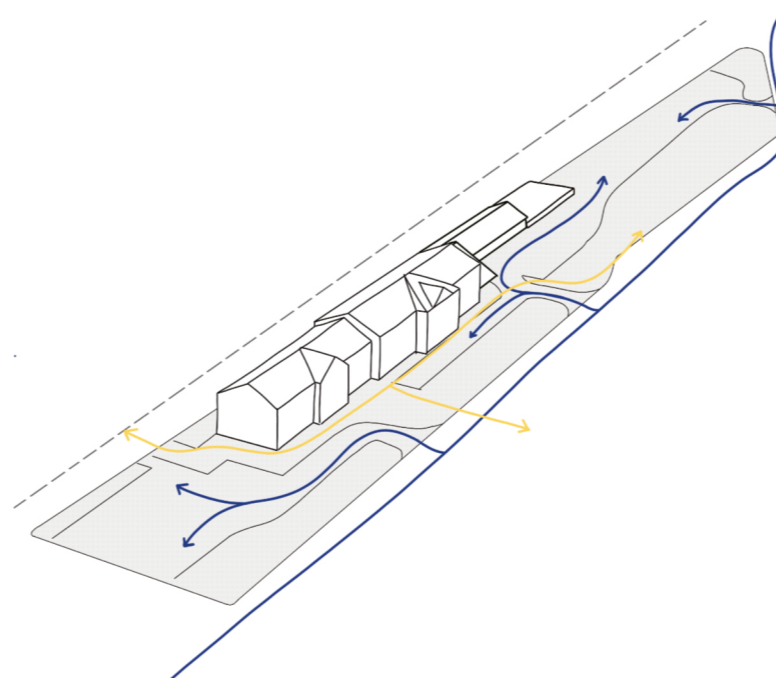
-  nová čtvrť
-  možnost propojení

M 1:1000



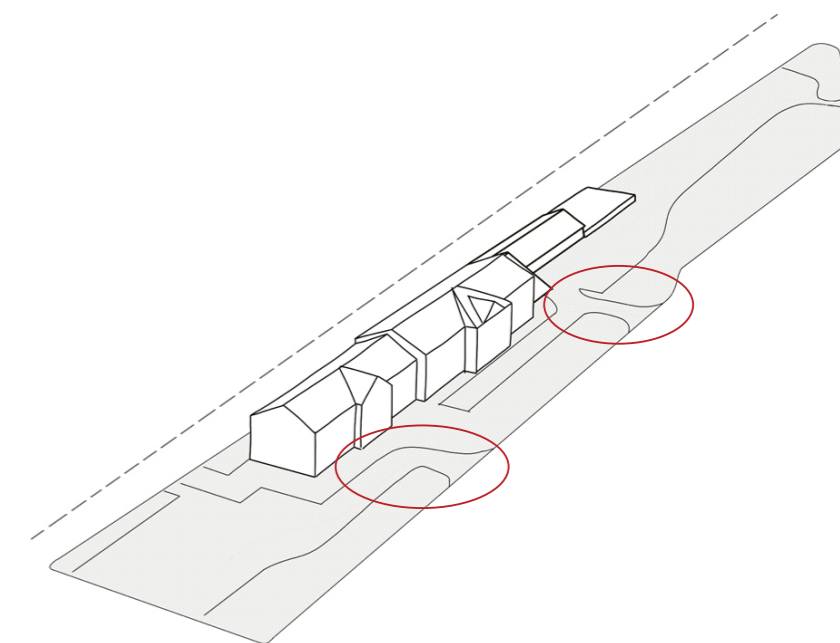


STÁVAJÍCÍ STAV ŘEŠENÉHO ÚZEMÍ

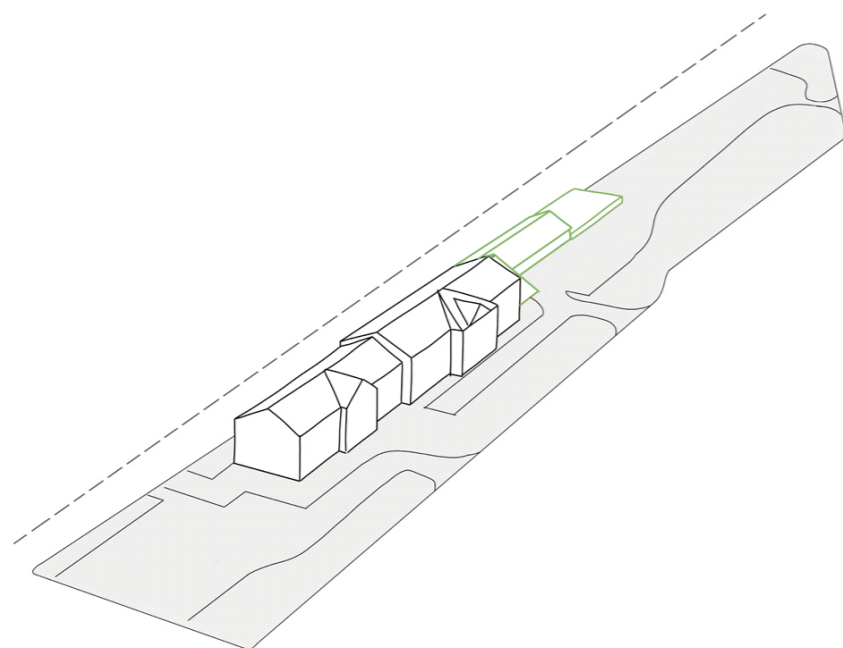


ANALÝZA KÍŽENÍ CEST

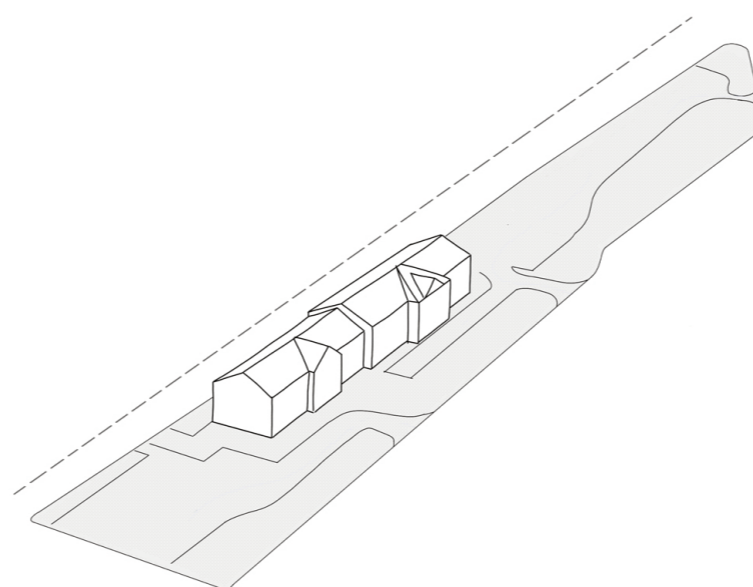
- PĚŠÍ
- AUBOMOBILY



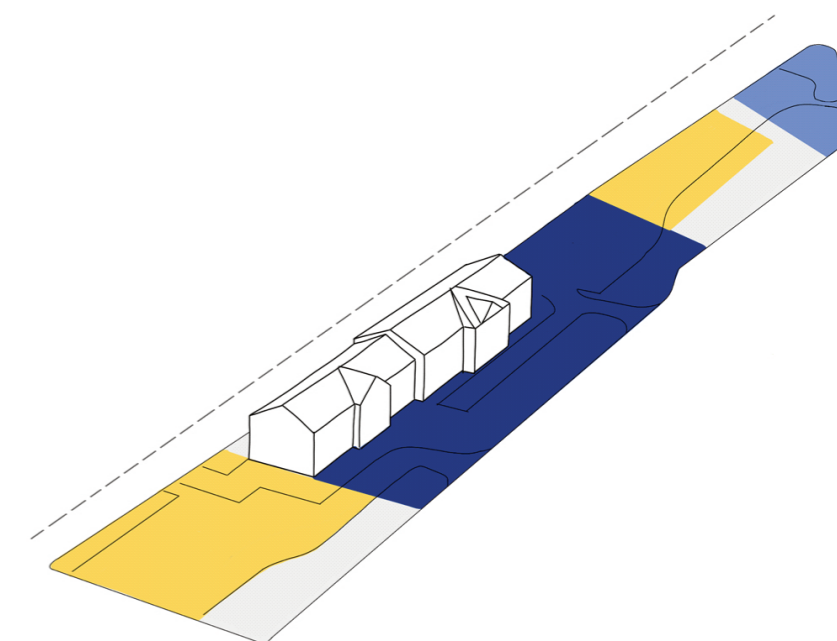
KRITICKÁ MÍSTA KŘÍŽENÍ



BOURANÉ OBJEKTY —

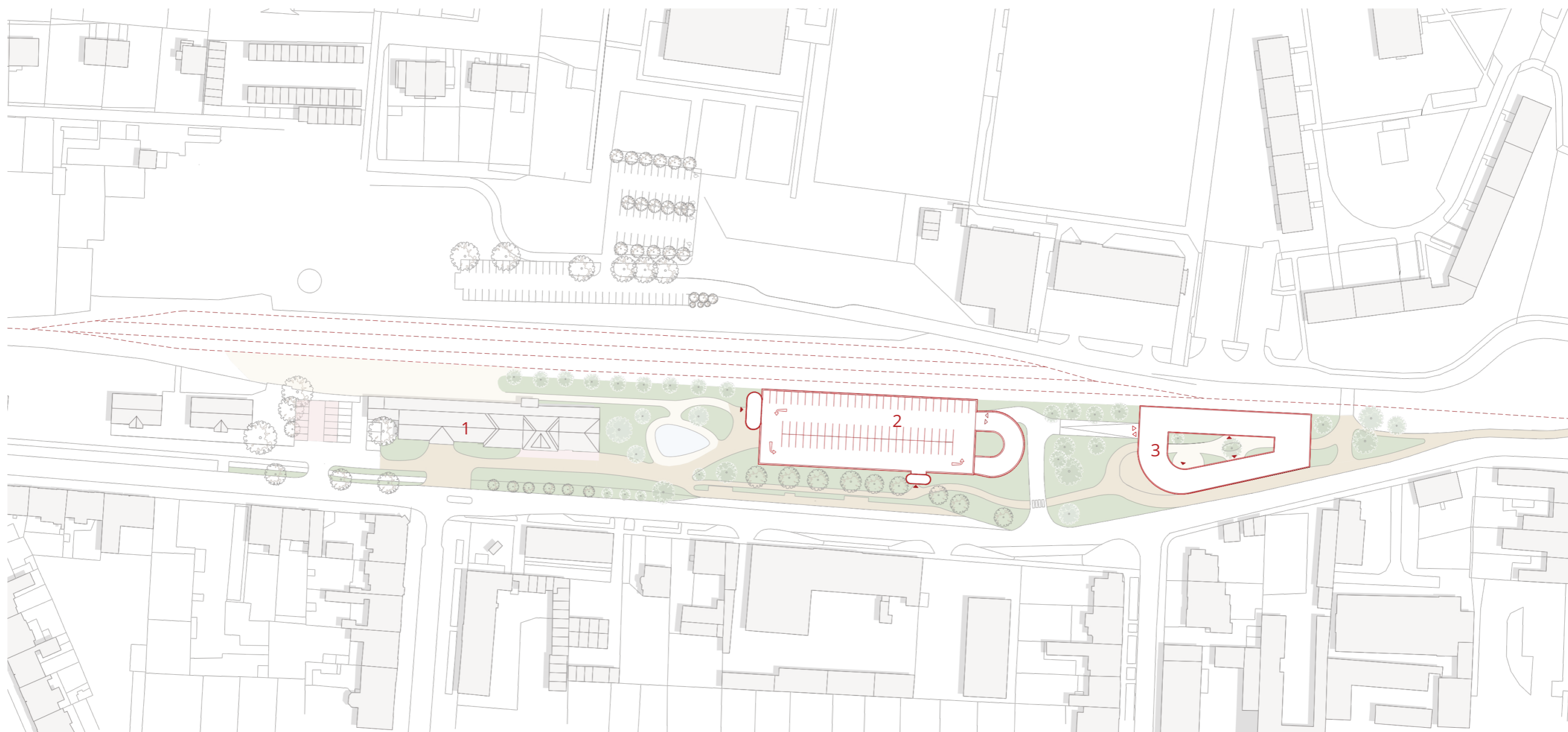


ŘEŠENÉ ÚZEMÍ BEZ BUDOV



NOVÉ ROZDĚLENÍ PLOCH

- VEŘEJNÝ PROSTOR
- PARKOVÁNÍ AUTA
- POLYFUNKČNÍ PLOCHA



LEGENDA OBJEKTŮ

- 1 místní nádraží
- 2 parkovací dům s pekárnou
- 3 polyfunkční dům

LEGENDA PLOCH

- dlážděná plocha se zatravnovací dlažbou
- cesty z mlatu
- upravovaná zeleň
- vyhrazený prostor pro Policii ČR
- komunikace pro auta

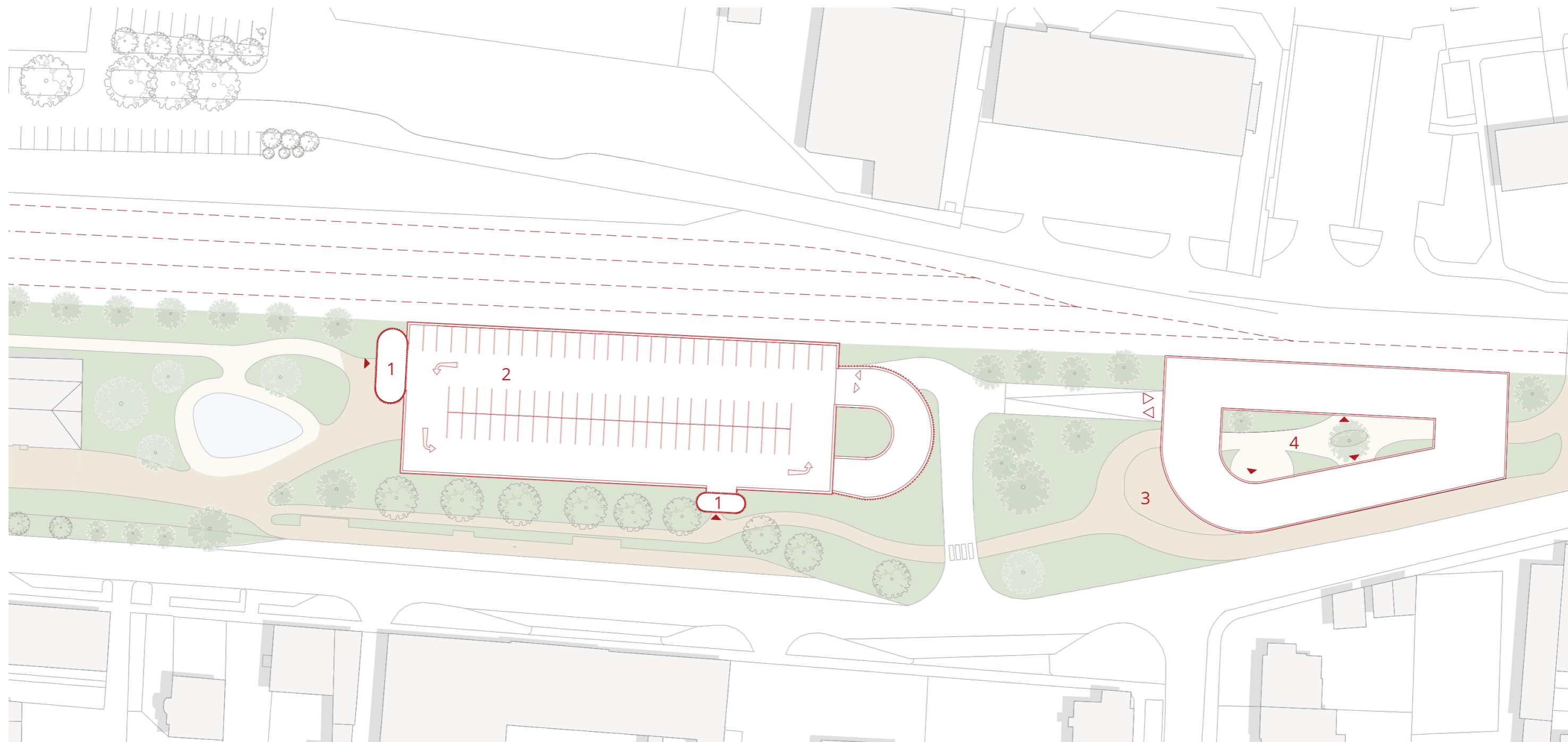
LEGENDA ZNAČENÍ

- vstup pro pěší
- vjezd pro auta
- stávající strom
- navržený strom

M 1:1500



SITUACE MÍSTA STAVBY | 06



LEGENDA OBJEKTŮ

- 1 vertikální komunikace
- 2 parkovací plocha
- 3 letní zahrádka restaurace
- 4 veřejný vnitroblok

LEGENDA PLOCH

- dlážděná plocha se zatravnovací dlažbou
- cesty z mlatu
- upravovaná zeleň
- komunikace pro auta
- vodní brouzdaliště
- okolní budovy

LEGENDA ZNAČENÍ

- vstup pro pěší
- vjezd pro auta
- stávající strom
- navržený strom

M 1:750





KONCEPCE CEST DLE POHYBU LIDÍ



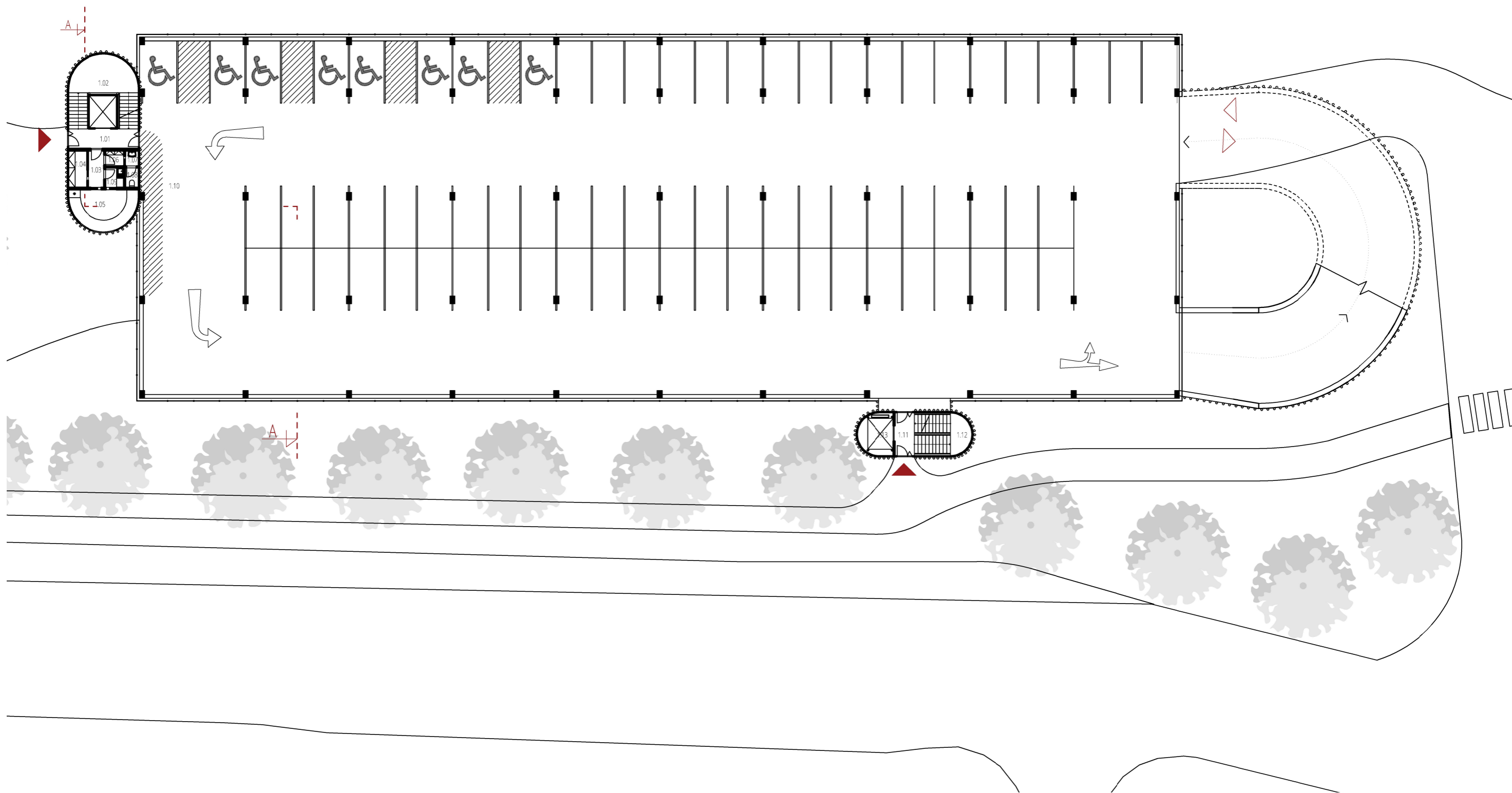
ZATRAVŇOVACÍ DLAŽBA



MĚSTSKÝ MOBILIÁŘ EGGOE

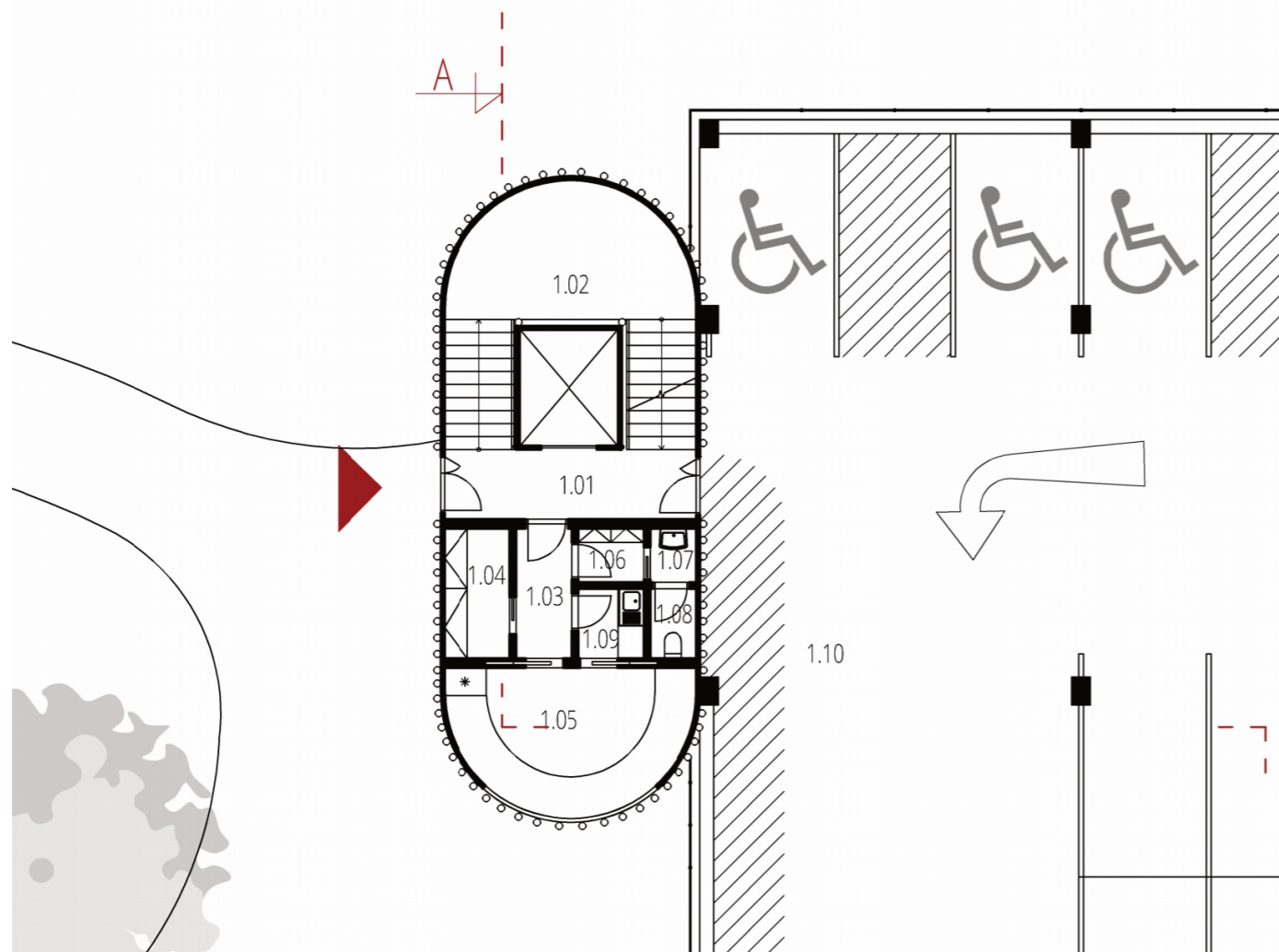
---

PARKOVACÍ DŮM

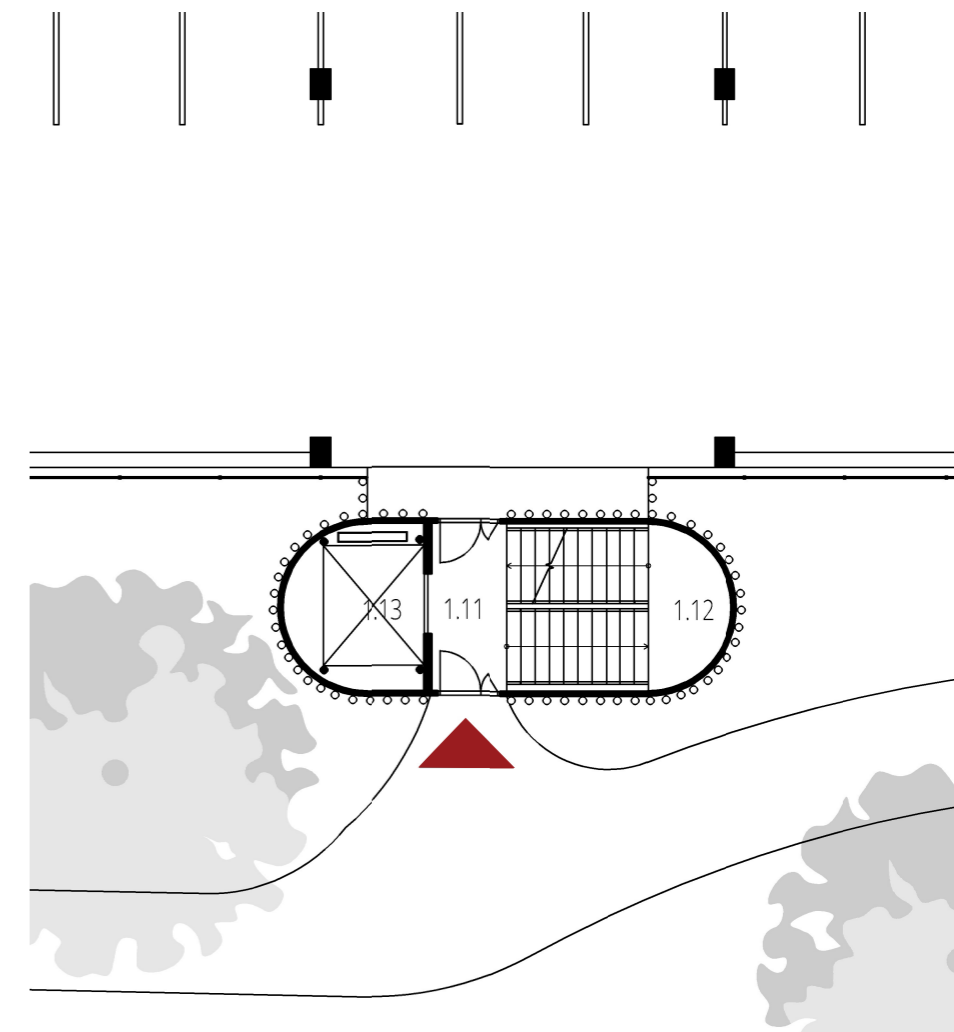


M 1:300

PŪDORYS 1NP | 09



DETAIL HLAVNÍHO VSTUPU S PEKÁRNOU

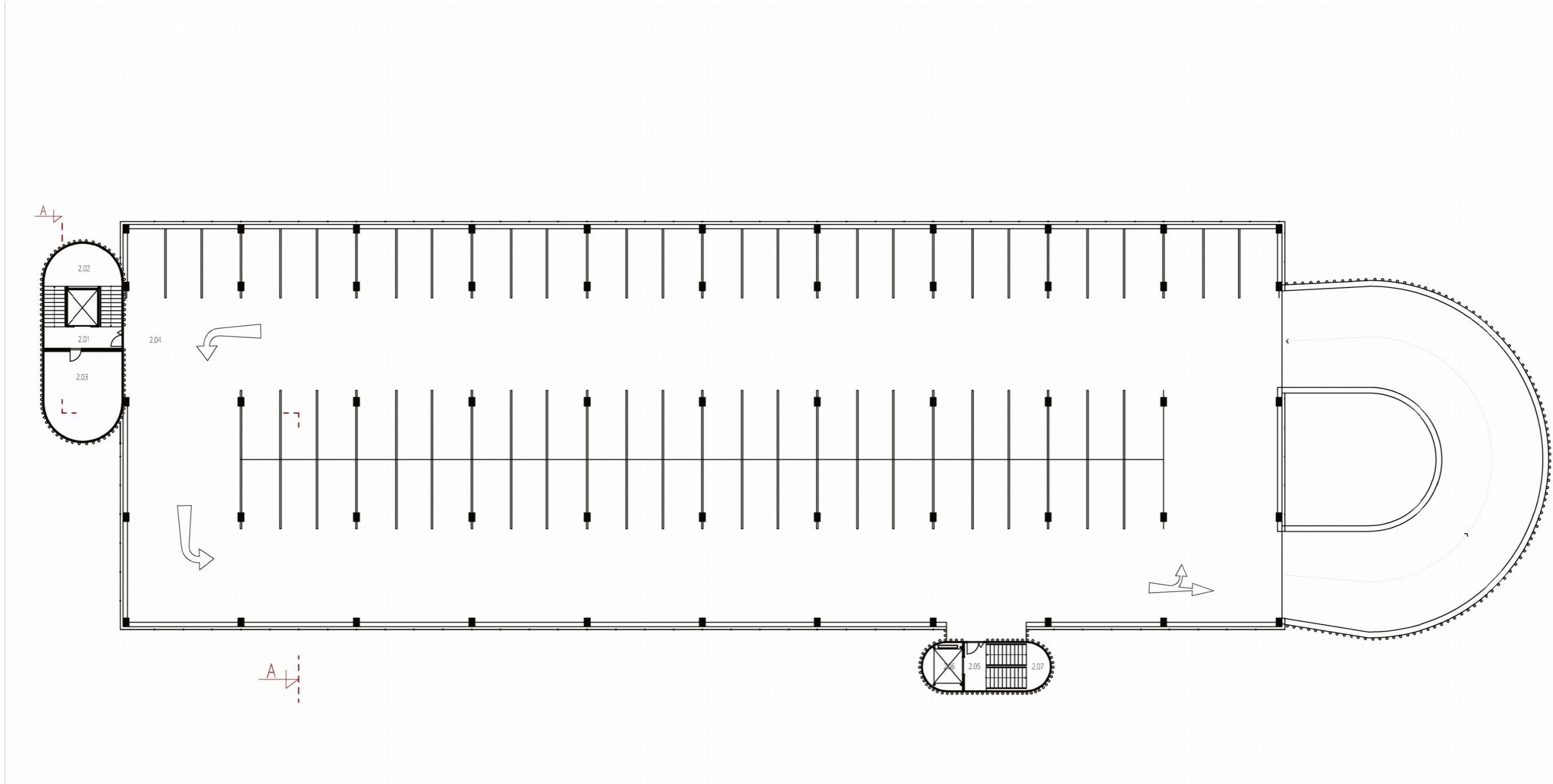


DETAIL SEKUNDÁRNÍHO VSTUPU

LEGENDA MÍSTNOSTÍ		PLOCHA [m <sup>2</sup> ]
1.01	VSTUPNÍ CHODBA	8,14
1.02	SCHODIŠTĚ S VÝTAHEM	28,22
1.03	CHODBA PEKÁRNA	3,36
1.04	SKLAD	3,92
1.05	PRODEJNÍ PLOCHA	14,44
1.06	ŠATNA ZAMĚSTNANCI	1,62
1.07	PŘEDSÍŇKA WC	1,16
1.08	WC ZAMĚSTNANCI	1,50
1.09	PŘÍPRAVNA	2,10
1.10	PARKOVACÍ PLOCHA	2298,47
1.11	SEKUNDÁRNÍ VSTUP	5,01
1.12	SCHODIŠTĚ	13,69
1.13	VÝTAH	8,17

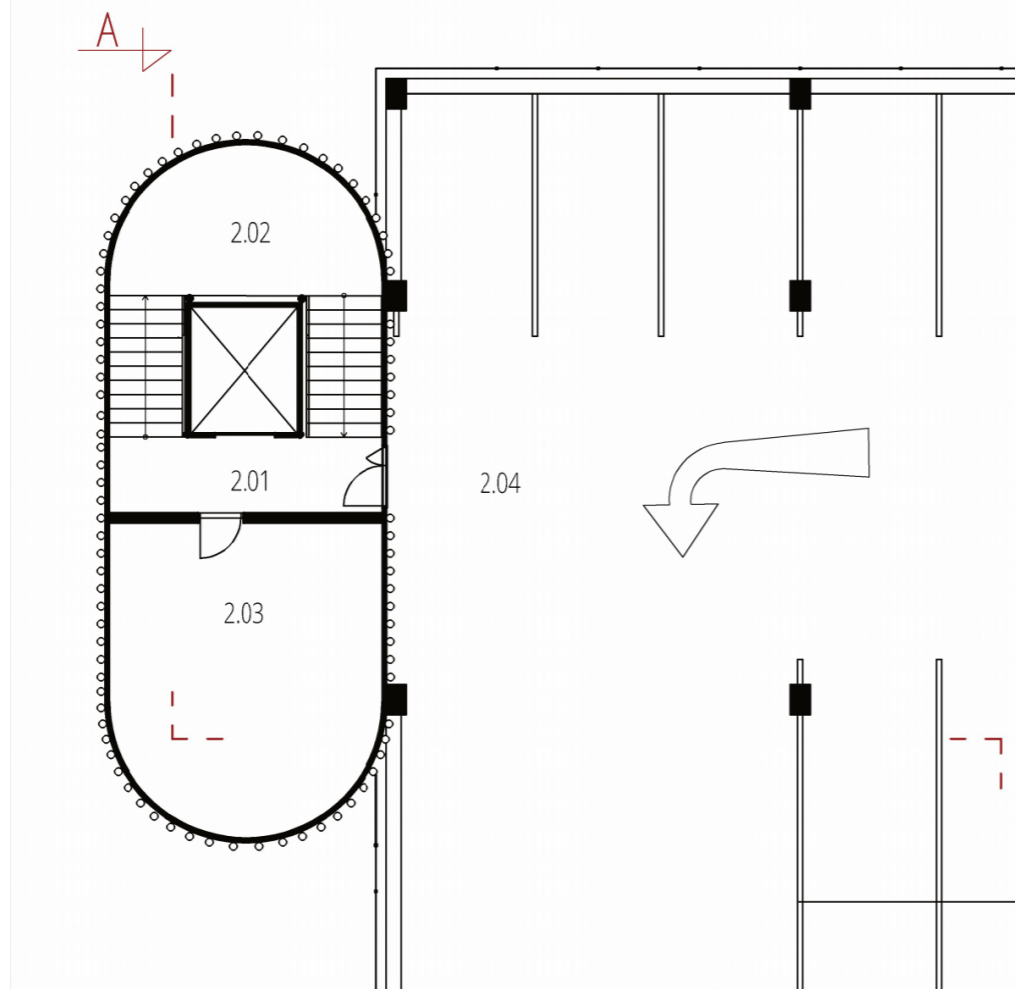
M 1:150



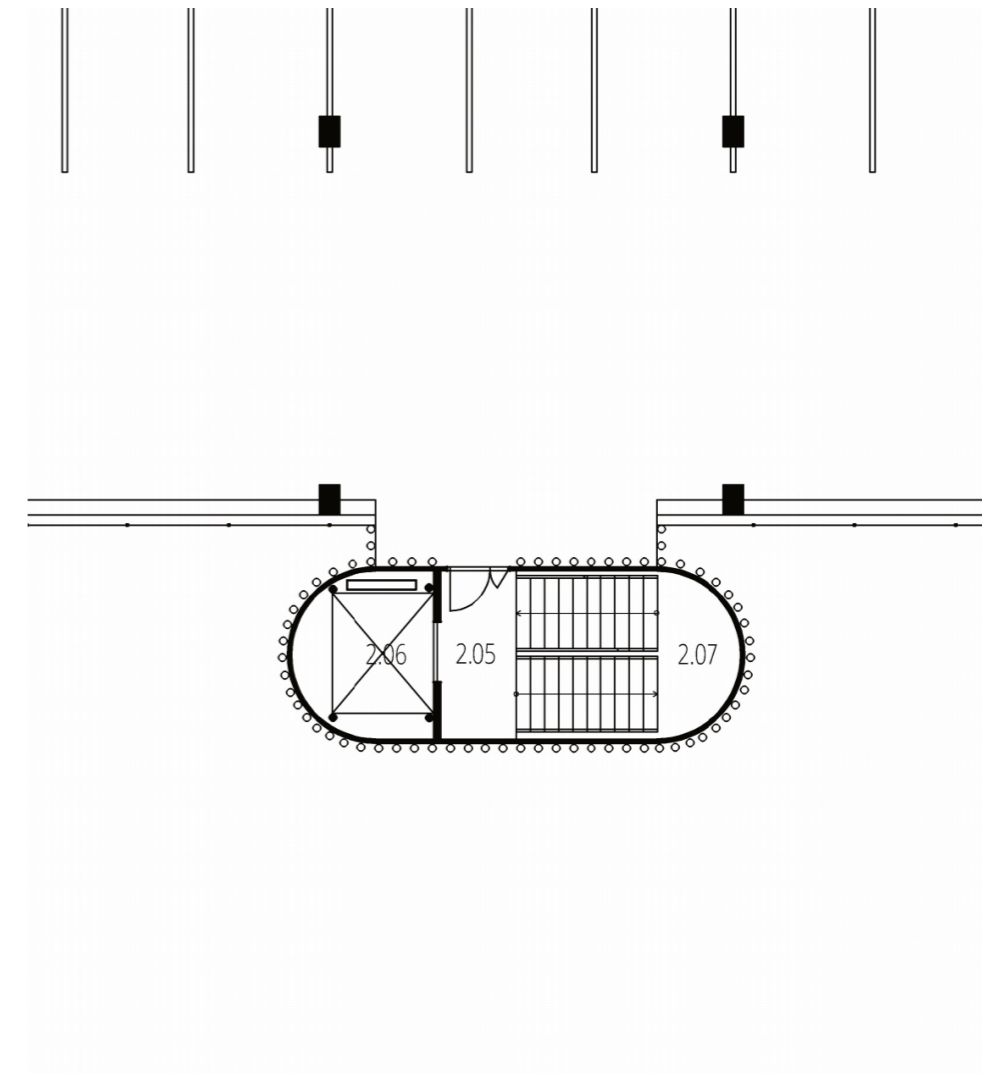


M 1:300





DETAIL HLAVNÍHO VSTUPU S PEKÁRNOU

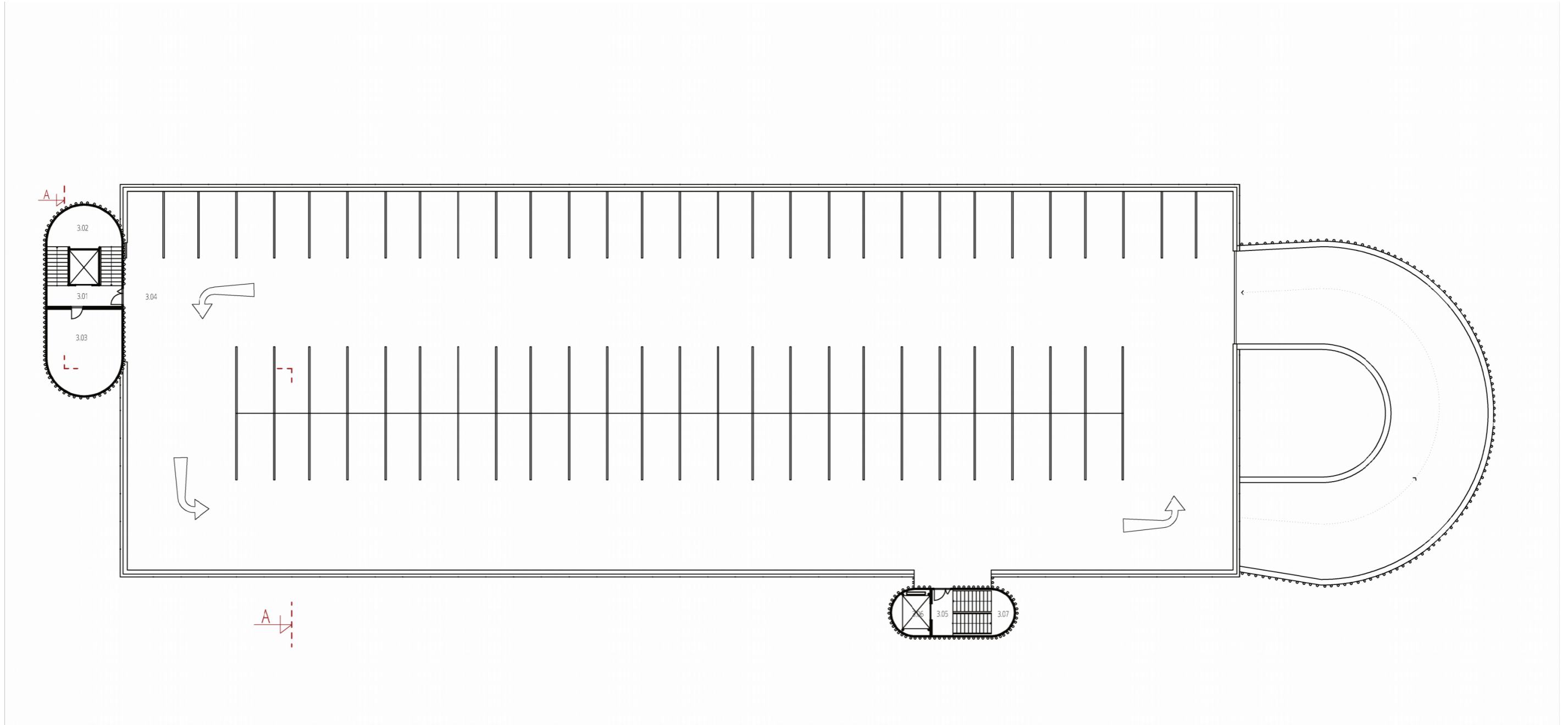


DETAIL SEKUNDÁRNÍHO VSTUPU

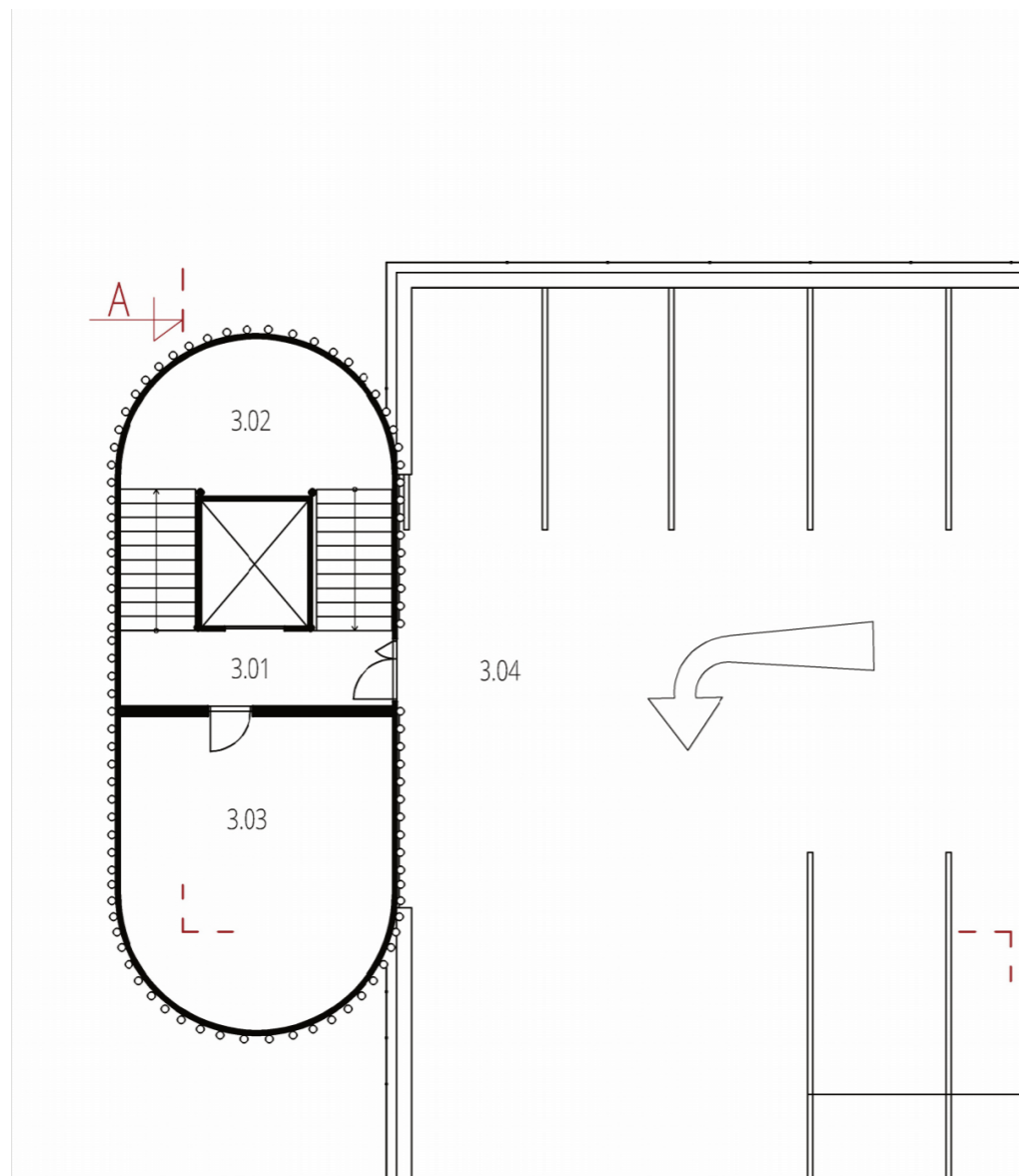
LEGENDA MÍSTNOSTÍ		PLOCHA [m <sup>2</sup> ]
2.01	CHODBA	8,14
2.02	SCHODIŠTĚ S VÝTAHEM	28,22
2.03	TECHNICKÁ MÍSTNOST	30,74
2.04	PARKOVACÍ PLOCHA	2298,47
2.05	CHODBA	5,01
2.06	VÝTAH	8,17
2.07	SCHODIŠTĚ	13,69

M 1:150

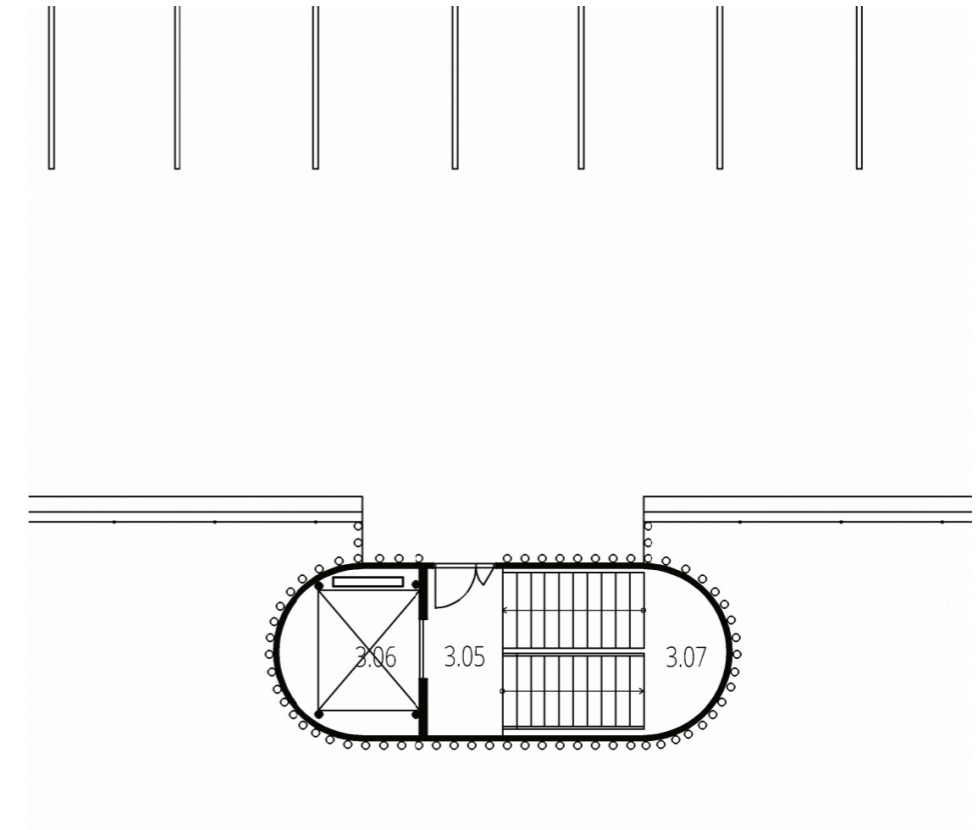




M 1:300



DETAIL HLAVNÍHO VSTUPU S PEKÁRNOU

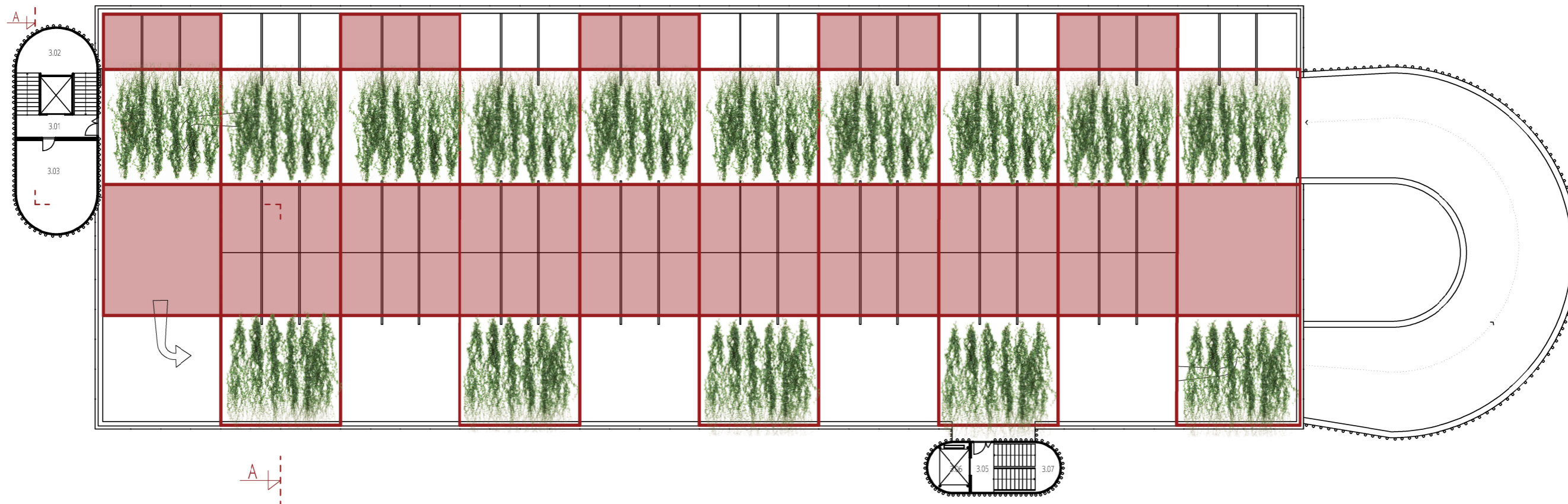


DETAIL SEKUNDÁRNÍHO VSTUPU

LEGENDA MÍSTNOSTÍ		PLOCHA [m <sup>2</sup> ]
3.01	CHODBA	8,14
3.02	SCHODIŠTĚ S VÝTAHEM	28,22
3.03	PROSTOR PRO BATERIE FVE	30,74
3.04	PARKOVACÍ PLOCHA	2298,47
3.05	CHODBA	5,01
3.06	VÝTAH	8,17
3.07	SCHODIŠTĚ	13,69

M 1:150

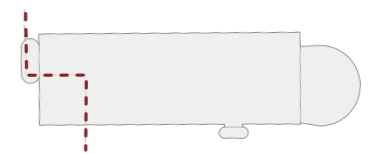
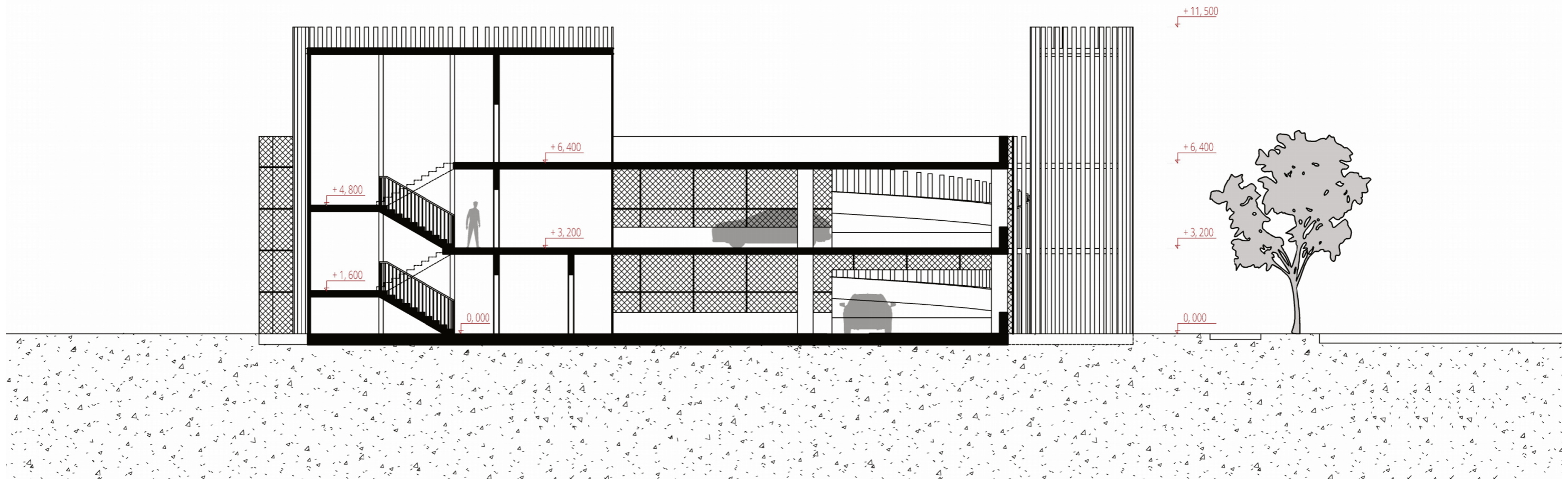


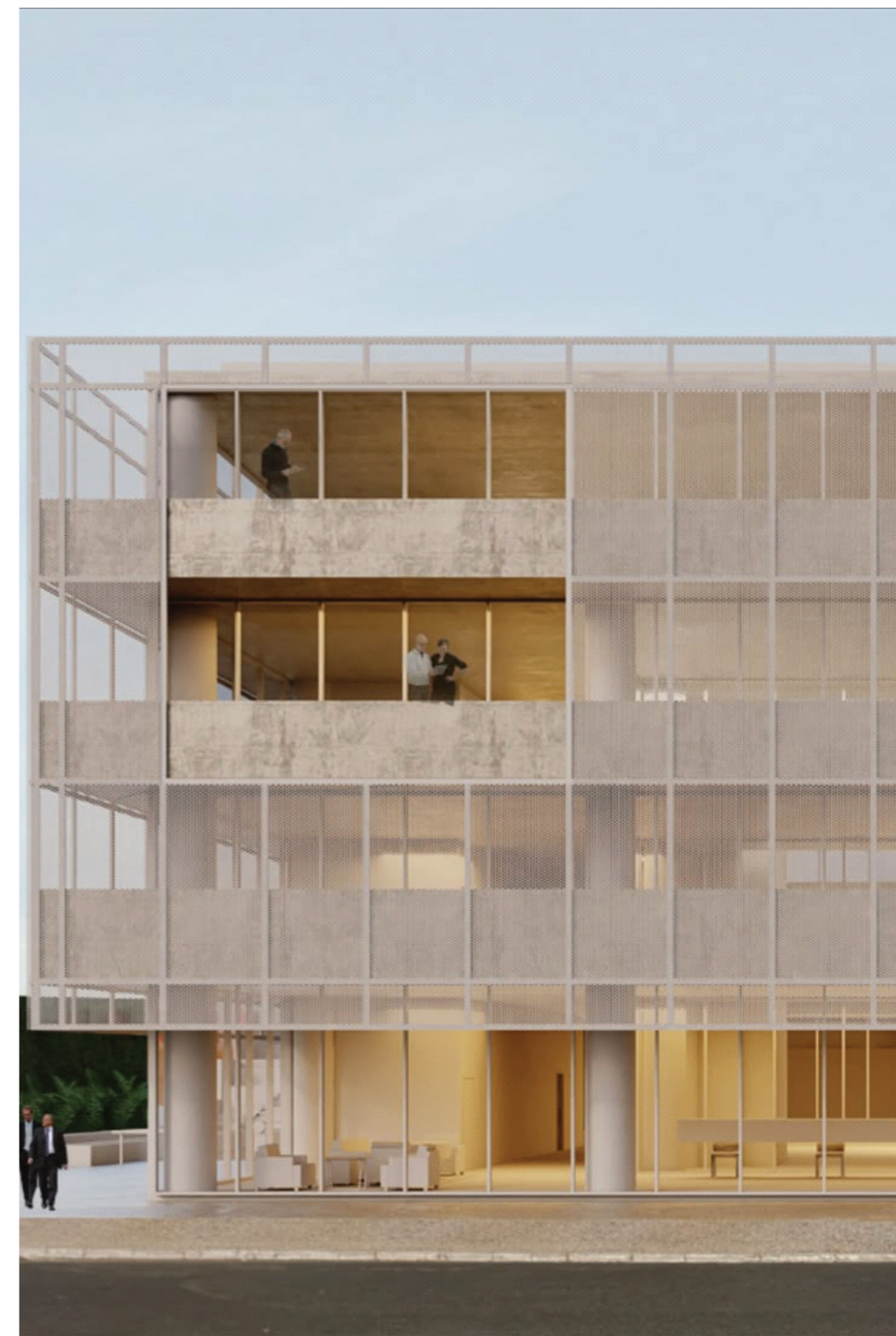


M 1:300

PŮDORYS ZASTŘEŠENÍ | 15



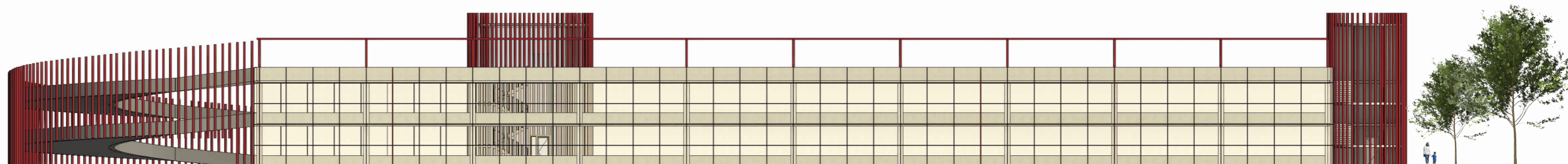




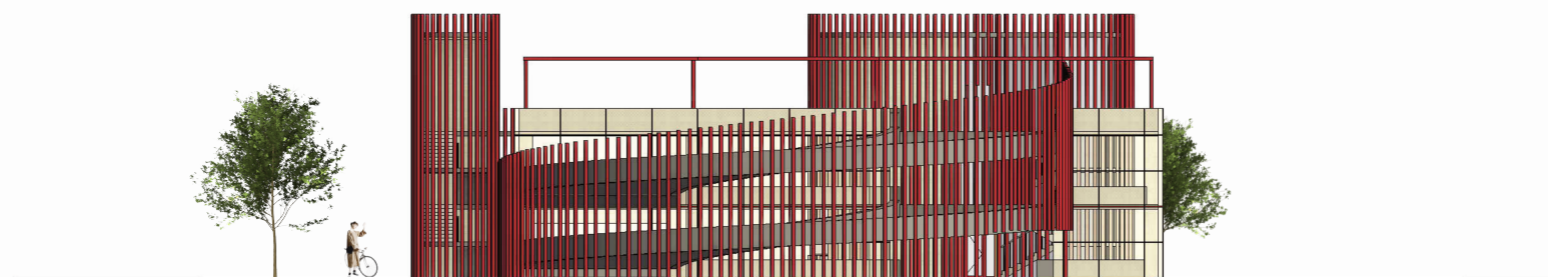
JIŽNÍ POHLED



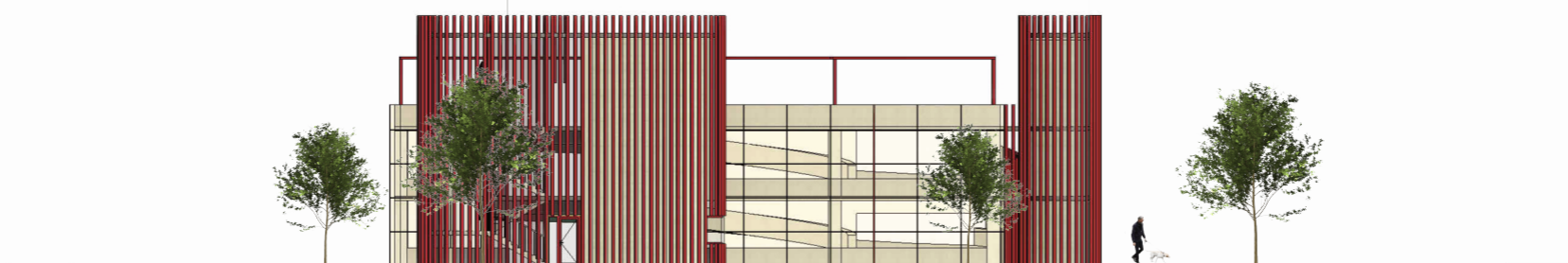
SEVERNÍ POHLED



## VÝCHODNÍ POHLED



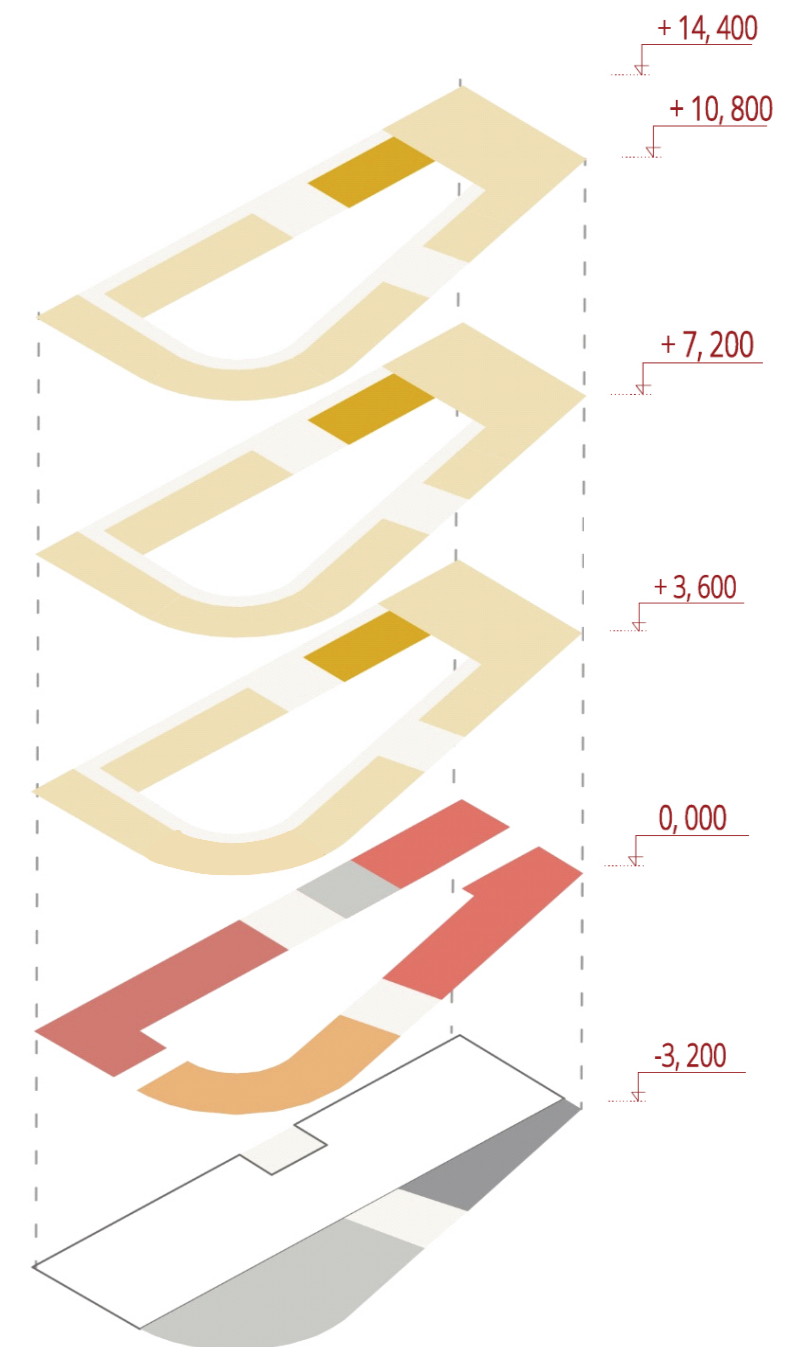
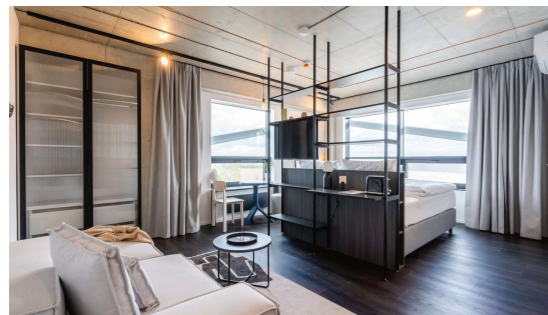
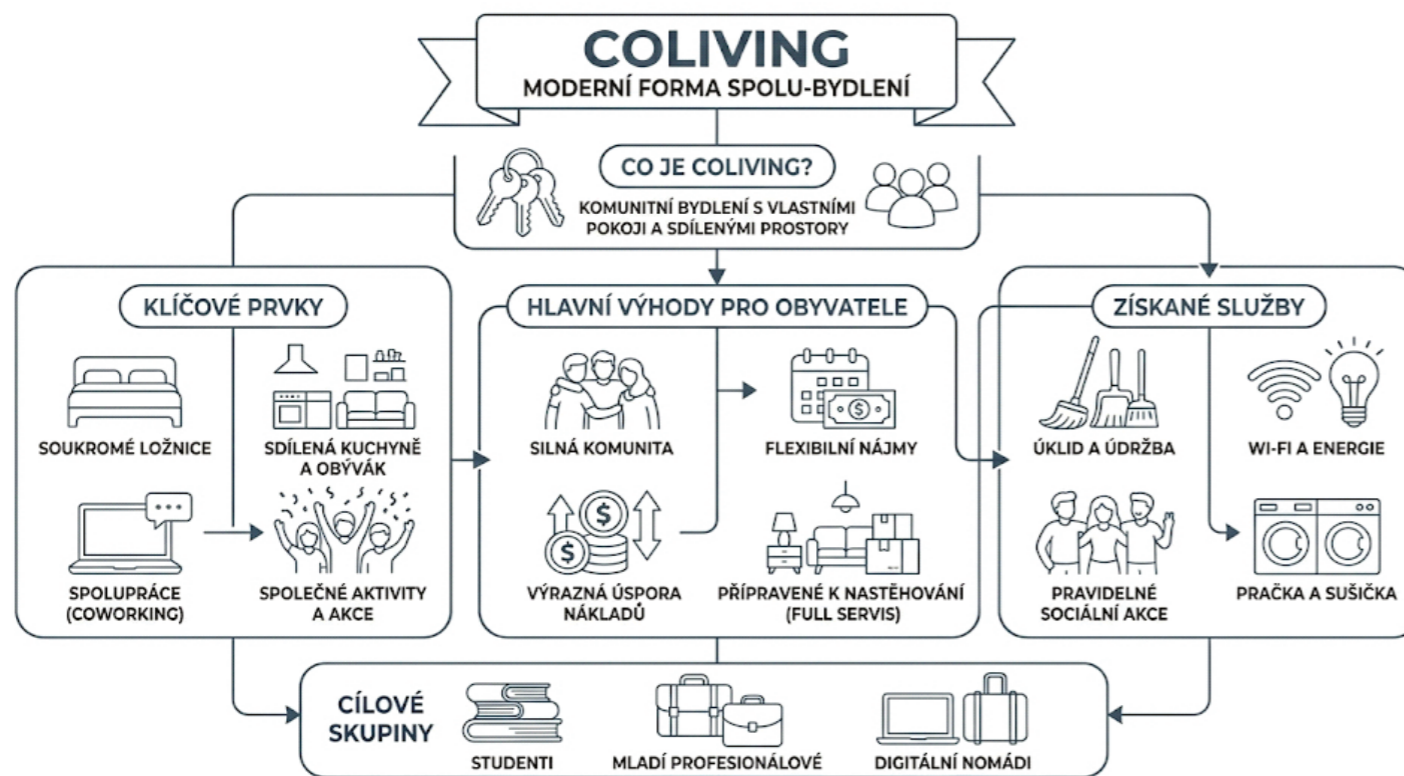
## ZÁPADNÍ POHLED





---

# POLYFUNKČNÍ DŮM



- OBYTNÉ JEDNOTKY
- KOMUNIKACE
- RESTAURACE
- POSILOVNA
- RETAIL
- SPOLEČNÉ PROSTORY COLIVING
- SKLEPNÍ KÓJE
- TECHNICKÁ MÍSTNOST
- PARKOVÁNÍ

